

広報 ぬまた

4
APRIL 2014
No.836



3月13日 中学校卒業式(沼田西中学校)

今月の主な内容

市長選挙・市議会議員補欠選挙 2・3

平成26年度予算 4・5

平成26年2月14日豪雪被害支援事業、高齢者叙勲、区長紹介 6・7

新たな旅立ちの日に

3月13日(木)、市内の中学校で卒業式が行われ、計522人が新たな旅立ちの日を迎えました。新体育館の完成を目前にする西中学校では旧体育館最後の卒業式となり、92人の卒業生は思い出を胸に3年間学んだ校舎を後にしました。

森林文化都市 沼田

<http://www.city.numata.gunma.jp/>

2014 4月5日のカレンダー

日曜日	Sunday	月曜日	Monday	火曜日	Tuesday	水曜日	Wednesday	木曜日	Thursday	金曜日	Friday	土曜日	Saturday
そらだん ときどころ 家庭児童相談 就業援助相談 生涯学習相談 青少年相談 メール相談: soudan-center@n-numata-boe.gsn.ed.jp	月～金曜日(祝日を除く)9:00～17:00/東原庁舎1階家庭児童相談室☎0874 毎週火曜日10:00～12:00、13:00～15:00/市役所市民相談室 毎週火曜日9:00～16:00/中央公民館学習相談室 月～金曜日(祝日を除く)8:30～17:00/青少年育成相談センター☎5411	6 大安 振替休日	7 ふれあい総合相談 保健福祉センター3階相談室 (13:00～15:00)	8 先勝	9 老神温泉大蛇まつり 老神温泉内(10:00) 緑のカーテン事業 ゴーヤ苗など配布 上之町天狗プラザ(10:00)	10 先負 老神温泉大蛇まつり 老神温泉内(10:00) 緑のカーテン事業 ゴーヤ苗など配布 上之町天狗プラザ(10:00)	11 先負 消防団総合訓練 沼田東小学校(8:30) 緑のカーテン事業 ゴーヤ苗など配布 上之町天狗プラザ(10:00)	12 大安 ふれあい総合相談 保健福祉センター3階相談室 (13:00～15:00)	13 赤口 ふれあい総合相談 保健福祉センター3階相談室 (13:00～15:00)	14 先勝	15 友引 年金相談 市役所市民相談室 (9:30～12:00、13:00～16:00)	16 先負 年金相談 市役所市民相談室 (9:30～12:00、13:00～16:00)	17 仏滅 老神温泉大蛇まつり 老神温泉内(10:00) 緑のカーテン事業 ゴーヤ苗など配布 上之町天狗プラザ(10:00)
4 先負	5 仏滅	6 大安	7 赤口	8 先勝	9 先負	10 先負	11 先負	12 先勝	13 先負	14 先勝	15 先負	16 先勝	17 先負
みどりの日	こどもの日	振替休日	ふれあい総合相談 保健福祉センター3階相談室 (13:00～15:00)	ふれあい総合相談 保健福祉センター3階相談室 (13:00～15:00)	ふれあい総合相談 保健福祉センター3階相談室 (13:00～15:00)	ふれあい総合相談 保健福祉センター3階相談室 (13:00～15:00)	ふれあい総合相談 保健福祉センター3階相談室 (13:00～15:00)	ふれあい総合相談 保健福祉センター3階相談室 (13:00～15:00)	ふれあい総合相談 保健福祉センター3階相談室 (13:00～15:00)	ふれあい総合相談 保健福祉センター3階相談室 (13:00～15:00)	ふれあい総合相談 保健福祉センター3階相談室 (13:00～15:00)	ふれあい総合相談 保健福祉センター3階相談室 (13:00～15:00)	ふれあい総合相談 保健福祉センター3階相談室 (13:00～15:00)
18 大安 春の市内一斉清掃 春の道路愛護運動 市内(6:00) 緑のカーテンづくり成果写真展示 沼田市民ホール(8:30、4月30日～5月18日) 市民ダブルス tennis 大会 沼田公園テニスコート(8:30) 消防ポンプ操法競技会 沼田公園グラウンド(9:00)	19 赤口 ふれあい総合相談 保健福祉センター3階相談室 (13:00～15:00)	20 先勝 ふれあい総合相談 保健福祉センター3階相談室 (13:00～15:00)	21 友引 法律相談 保健福祉センター3階相談室 (13:00～16:00)要予約 社会福祉協議会☎1990	22 先負 先負	23 仏滅 先負	24 大安 先負	25 赤口 利根沼田勤労者 ソフトボール大会 運動公園(8:30)	26 先勝 ふれあい総合相談 保健福祉センター3階相談室 (13:00～15:00)	27 友引 先負	28 先負 憲法記念日法律相談 保健福祉センター3階相談室 (13:00～15:00)要予約 社会福祉協議会☎1990	29 大安 先負	30 赤口 先負	31 先勝 先負

4月の納税など 納期限: 4月30日(水)

国民健康保険税(普通徴収) 1期
国民健康保険税(特別徴収) 1期
国民年金保険料 3月分

沼田利根医師会 休日夜間急患診療所

場所 沼田利根医師会地域医療センター(市民体育館南側)☎1199
休日診療 日曜日、祝日、年末年始(12月31日～翌年1月3日)
診療時間 午前9時45分～11時30分
午後1時～3時30分
※年末年始は午後2時30分まで
夜間診療 診療日 毎週火・水・木・金曜日
※祝日、年末年始を除く
受付時間 午後6時45分～9時30分

沼田市携帯サイト
右のQRコードを読み取る
とアクセスできます。

沼田市ホットとメール
防災・防犯情報やイベント生活情報などを
配信する沼田市ホットとメールの登録も
沼田市携帯サイト内で行えます。

人のうごき
平成26年2月28日現在(住民基本台帳による)
()内は前月比
人口: 51,373人(-44人) 男: 24,937人(-33人)
女: 26,436人(-11人) 世帯: 20,366(+5)

「広報ぬまた」発行/沼田市役所 千378-8501 群馬県沼田市西倉内町780 ☎02782111
編集/秘書課 印刷/街コトブキ印刷

市長選挙 市議会議員補欠選挙

問い合わせ 選挙管理委員会 ☎内線3217

任期満了に伴う市長選挙と欠員による市議会議員補欠選挙が、4月20日(日)告示、4月27日(日)投票の日程で行われます。この選挙は、私たちの暮らしに最も身近で、今後の市政を担う人を選ぶ大切な選挙です。皆さん、忘れずに投票しましょう。

投票日 4月27日(日)



投票時間と投票所

投票時間 午前7時～午後7時
(平川集落センターと根利集会所は午後6時まで)

投票所 市内35カ所

投票できる人

日本国籍を有し、次の要件を全て満たす人。
 平成6年4月28日以前に生まれた人
 1月19日以前から、本市の住民基本台帳に引き続き記録されている人
 ▼選挙人名簿登録されている人
 ※4月1日以降に本市に転居の届け出をした人は、転居前の投票所で投票してください。
 投票日まで他市町村へ転出した人は投票できません

投票所入場券

世帯ごとに4人までを1組にした投票所入場券を郵送します。有権者が5人以上の世帯には、複数の封筒が郵送されます。入場券が届かない場合や紛失した場合でも、本人確認ができれば

期日前投票

投票日に行きたくないので、投票所係員に申し出てください。
 投票日に仕事や旅行などで投票に行くことができない場合は、期日前投票ができます。入場券を持参して、近くの期日前投票所にお越しください。
期間 4月21日(月)から26日(土)までの午前8時30分～午後8時

代理投票と点字投票

体が不自由で字を書くことができない人は、事前に申し出ることで、投票所の係員による代理記載で投票ができます。また、目の不自由な人は点字で投票ができます。



開票

開票は、投票日の4月27日(日)午後8時15分から沼田小学校屋内運動場で行います。投票状況と開票結果は市ホームページに随時掲載します。

立候補届け出受け付け

とき 4月20日(日)午前8時30分～午後5時
ところ 市役所北庁舎3階第三会議室

選挙公報

候補者の氏名や経歴、政見などを掲載した選挙公報を、4月24日(木)の新聞折り込みで各世帯へ配布(予定)します。新聞未購読者は各町区長宅や下川田町・南郷地区委員宅、市役所や白沢・利根町振興局などの市関係施設、沼田郵便局、沼田駅に設置しますので、ご覧ください。希望者には郵送しますので、選挙管理委員会へ連絡してください。

インターネットを利用した選挙運動

▼有権者
 有権者はウェブサイト(ホー

投票所一覧

投票区名	投票場所	区域
第1投票区	沼田市立沼田小学校屋内運動場	東倉内町、西倉内町、柳町
第2投票区	高橋場町住民センター	高橋場町
第3投票区	東原新町会館	桜町、東原新町
第4投票区	上原町区民館	上原町
第5投票区	群馬県立沼田高等学校第二体育館	材木町、西原新町、上之町
第6投票区	坊新田町公民館	馬喰町、中町、坊新田町、下之町、鍛冶町
第7投票区	下町住民センター	榛名町、清水町、薄根町
第8投票区	沼田市立升形小学校屋内運動場	戸鹿野町、新町、栄町
第9投票区	沼田市利南公民館	沼須町、上沼須町
第10投票区	沼田市立利南東小学校屋内運動場	下久屋町(1地区・2地区)、上久屋町
第11投票区	沼田市水道会館	下久屋町(3地区・4地区・5地区)、久屋原町
第12投票区	横塚町公民館	横塚町
第13投票区	沼田市池田公民館	中発知町、発知新田町、下発知町
第14投票区	佐山町南部生活改善センター	佐山町
第15投票区	上発知町生活改善センター	上発知町
第16投票区	岡谷町生活改善センター	岡谷町
第17投票区	奈良町農事研修所	奈良町、秋塚町
第18投票区	沼田市薄根公民館	下沼田町、善桂寺町、町田町
第19投票区	堀廻町構造改善センター	宇楚井町、原町、堀廻町、大釜町
第20投票区	石墨町多目的集会所	石墨町、戸神町
第21投票区	硯田町公民館	白岩町、硯田町
第22投票区	沼田市外二箇村組合衛生センター	恩田町、井土上町
第23投票区	上川田町住民センター	上川田町
第24投票区	沼田市川田公民館	下川田町、篠尾町、今井町
第25投票区	屋形原町農村婦人の家	屋形原町
第26投票区	旧沼田市立川田小学校岩本分校	岩本町
第27投票区	沼田市白沢創作館	高平(塩水の一部を除く)、生枝、平井(堰市・前大反・後大反)、上古語父(道祖神の一部)
第28投票区	尾合集会所	岩室、尾合、平出(堰市・前大反・後大反・狐塚・高岩を除く)
第29投票区	上古語父集会所	上古語父(道祖神の一部を除く)、下古語父、高平(塩水の一部)、平出(狐塚・高岩)
第30投票区	沼田市利根町振興局	追貝、大楊、高戸谷
第31投票区	平川集落センター	千鳥、平川
第32投票区	大原集会所	老神、穴原(島古井)、大原、園原
第33投票区	南郷集会所	穴原(島古井を除く)、柿平、小松、日向南郷、日影南郷、青木、砂川(八軒家を除く)
第34投票区	根利集会所	根利
第35投票区	多那地区コミュニティセンター	輪組、多那、石戸新田、二本松、砂川(八軒家)

▼候補者や政党など

候補者や政党などは、ウェブサイトや電子メールを利用した選挙運動ができます。
その他 ウェブサイトなどには

電子メールアドレスの表示が義務づけられています。

また、選挙運動は、告示日から投票日の前日までしか行うことができません。未成年者は選挙運動をすることができません。

大事な投票、忘れずに!



不在者投票

■他市町村に滞在している人
 投票する資格があつて他市町村に滞在中の人は、滞在地の選挙管理委員会を通じて不在者投票ができます。

■指定施設での不在者投票

県選挙管理委員会が指定した施設(市内では沼田病院、利根中央病院、内田病院、沼田脳神経外科循環器科病院、大誠苑、

■郵便等による不在者投票

4月23日(水)までに選挙管理委員会へ投票用紙などを請求してください。詳細は左枠内のとおりです。

郵便等による不在者投票の対象者

体が不自由で投票所に行けない人のうち、自ら投票の記載ができる人は郵便等による不在者投票ができます。対象者は右表のとおりです。
 ※事前に選挙管理委員会から郵便等投票証明書の交付が必要です

■身体障害者手帳	
障害名	障害の程度
両下肢・体幹・移動機能の障害	1級、または2級
心臓・じん臓・呼吸器・ぼうこう・直腸・小腸の障害	1級、または3級
肝臓・免疫の障害	1級～3級

■戦傷病者手帳	
障害名	障害の程度
両下肢・体幹の障害	特別項症～第2項症
心臓・じん臓・呼吸器・ぼうこう・直腸・小腸・肝臓の障害	特別項症～第3項症

■介護保険の被保険者証	
要介護状態区分	障害の程度
要介護5	要介護5

郵便等による不在者投票における代理記載制度

郵便等による不在者投票ができる人で、右表に該当する人はあらかじめ選挙管理委員会に届け出た人による代理記載をすることができます。

■身体障害者手帳	
障害名	障害の程度
上肢または視覚障害	1級

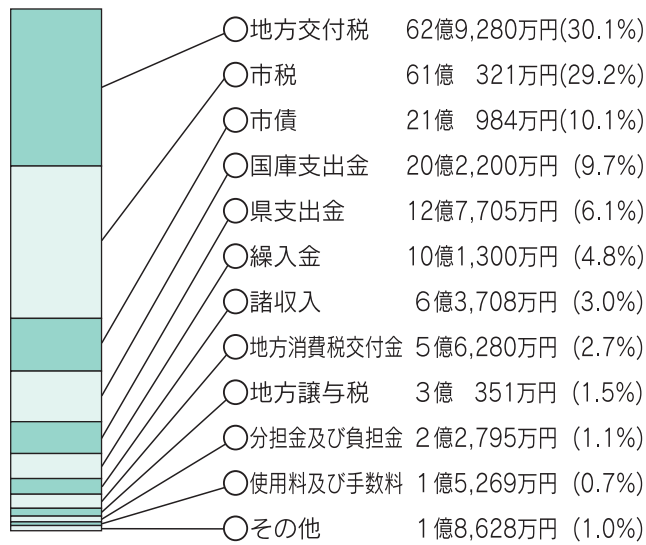
■戦傷病者手帳	
障害名	障害の程度
上肢または視覚障害	特別項症～第2項症

■予算の総括表

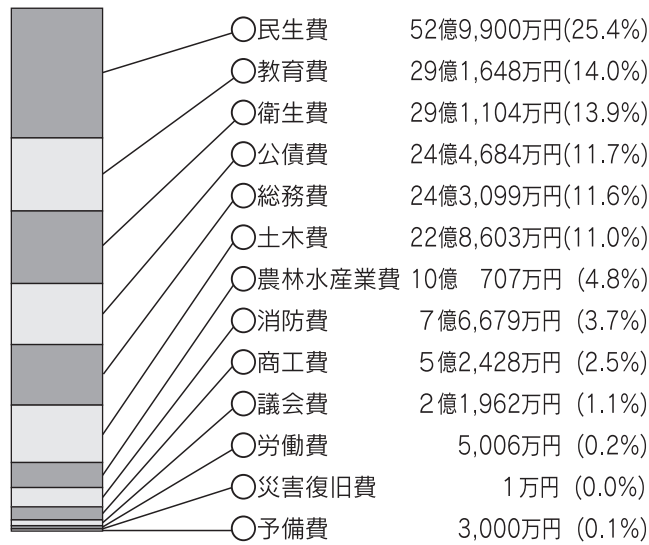
会計区分	本年度予算額	前年度当初予算額	比較増減	比較増減率
一般会計	208億8,821万円	204億3,927万円	4億4,894万円	2.2%
特別会計	136億5,698万円	134億5,371万円	2億 327万円	1.5%
国民健康保険特別会計	66億9,916万円	66億3,762万円	6,154万円	0.9%
後期高齢者医療特別会計	5億9,816万円	5億6,828万円	2,988万円	5.3%
介護保険特別会計	42億8,704万円	41億2,569万円	1億6,135万円	3.9%
簡易水道事業特別会計	3億5,957万円	3億4,600万円	1,357万円	3.9%
下水道事業特別会計	15億4,232万円	16億1,353万円	△7,121万円	△4.4%
農業集落排水事業特別会計	1億7,073万円	1億6,259万円	814万円	5.0%
水道事業会計	5億2,075万円	4億7,430万円	4,645万円	9.8%
合計	350億6,594万円	343億6,728万円	6億9,866万円	2.0%

■一般会計

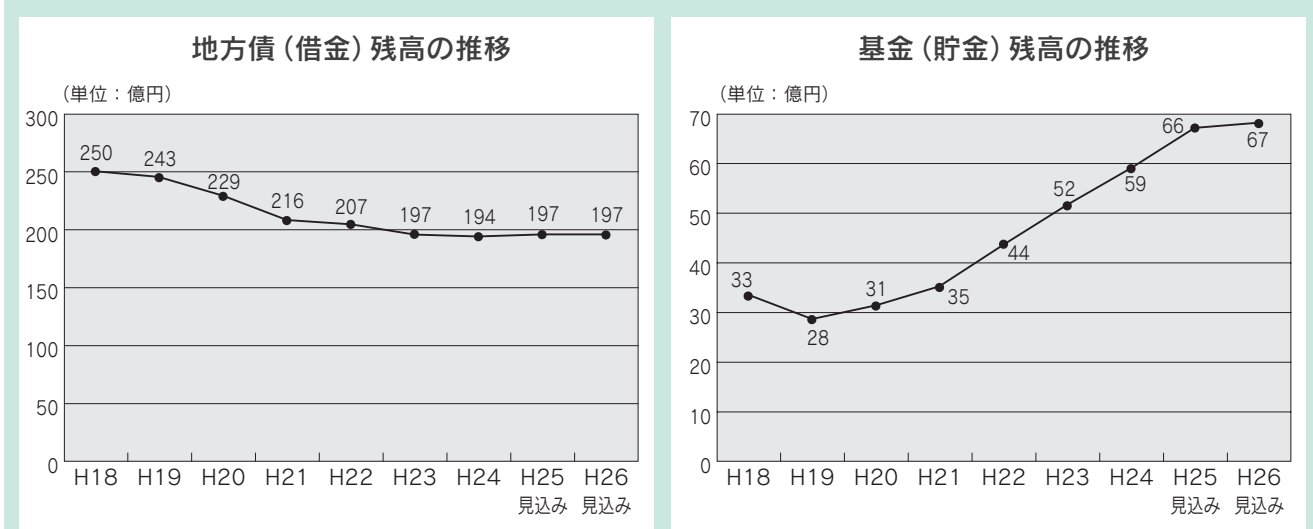
歳入 208億8,821万円



歳出 208億8,821万円



■借金・貯金残高の推移



市の一般会計で取り扱っている地方債(借金)と基金(貯金)の残高を表しています。借金は減ってきていますが、やりくりする上で、災害などの急な出費や今後の計画などの備えとして貯金を確保していく必要があります。

平成26年度
予算が決まりました

問い合わせ 財政課財政係 ☎内線3262

未来を育む活力推進予算

予算総額 350億6594万円

先月開催された市議会第1回定例会で、本年度の予算が可決されましたので、主な事業などについて紹介します。

本年度は、市制施行60周年を迎える記念すべき年であり、また合併後10年目を迎え「水と緑の大地・田園空間都市」を将来像とする沼田市第五次総合計画における後期計画の3年次に当たります。市民福祉のより一層の向上と地域経済の活性化に向けた活力ある事業を展開し、市民との連携・協働の下、創造性豊かで明るく元気なまちづくりの取り組みを推進します。

本年度予算としては、市制施行60周年記念事業を実施するほか、行財政改革を推進しながら必要な施策に重点配分することを基本とし、市民生活の充実と地域経済の活性化に向けて「安全・安心」、「教育・文化」、「健康・福祉」、「産業・観光」、「エネルギー・環境」の5つの柱を立て、市民生活に直結する事業に重点を置きました。

依然として厳しい財政状況にありますが、将来にわたって持続可能な財政運営に向けて取り組んでいきますので、ご支援とご協力をお願いします。

■5つの柱(主な事業)

事業名	金額
「安全・安心」に関する事業	
中心市街地土地区画整理事業	293,798千円
道路維持・補修事業	98,823千円
やさしさ・にぎわいの核整備事業	95,868千円
橋りょう補修事業	64,368千円
3・3・1環状線(栄町工区)事業	63,626千円
消防団機械器具置場等整備事業	14,861千円
路線バス・デマンド交通研究事業	650千円
「産業・観光」に関する事業	
観光施設維持管理事業	28,160千円
市道T106号線道路改良事業	25,400千円
商店街まちづくり事業	5,120千円
農産物ブランド化推進事業	2,326千円
歴史資源観光化推進事業	1,670千円
野猿対策調査事業	1,183千円
農産物6次産業化推進事業	1,040千円
「教育・文化」に関する事業	
小中学校耐震診断・耐震補強・改修事業	490,154千円
運動公園野球場改修事業	171,267千円
県指定重要文化財沼田貯蓄銀行保存整備事業	136,916千円
中学校校舎等整備事業	23,729千円
川田運動広場維持管理事業	10,997千円
幼稚園指導費(私立幼稚園就園奨励費)	5,413千円
文化財ガイド作成事業	600千円
「健康・福祉」に関する事業	
国民健康保険特別会計繰出金	341,983千円
予防接種事業	121,628千円
地域子育て支援拠点事業	23,420千円
保育園の第3子以降保育料無料化	21,328千円
つぼみサポート事業	2,362千円
救急医療情報キット給付事業	854千円
金婚・ダイヤモンド婚慶祝事業	265千円
「エネルギー・環境」に関する事業	
下水道事業特別会計繰出金	892,706千円
廃棄物再生利用推進事業	106,673千円
放射性物質汚染対策事業	41,218千円
合併処理浄化槽設置整備事業	36,508千円
環境教育施設整備事業	12,016千円
住宅用太陽光発電普及事業	8,000千円
花と緑のぐんまづくり推進事業	5,870千円



本年度の区長の皆さんを紹介します

沼田地区=18人
 東倉内町 洪澤信一/西倉内町 生方邦男/柳町 加藤明/高橋場町 山田茂富/材木町 原澤直久/桜町 小林有一郎/上原町 小幡普/東原新町 角田由雄/西原新町 春山和夫/上之町 割田保之/馬喰町 西郷悟/中町 栗原一泰/坊新田町 小海敬一/下之町 横山賢司/鍛冶町 千明孝男/榛名町 金子三男/清水町 平野保夫/薄根町 新井均

利南地区=9人
 戸鹿野町 金井辰男/新町 上岡時松/沼須町 金井邦雄/上沼須町 武井順一/下久屋町 永井敏雄/上久屋町 染谷秀夫/久屋原町 田村澄夫/横塚町 五十嵐今朝司/栄町 福田友親

池田地区=11人
 佐山町北部 戸部幹衛/佐山町南部 増田敏雄/上発知町北部 剣持富二男/上発知町中部 齋藤五郎/上発知町南部 齋藤佐久次/中発知町 阿部喜一郎/発知新田町 角田得治/下発知町 茂木勝彦/岡谷町 大嶋次郎/奈良町 芝崎雅夫/秋塚町 宮田鉄也

薄根地区=16人
 下沼田町 西山順三/白岩町 齋藤澄夫/硯田町 片野利郎/恩田町 中島新一/井土上町上 村田信一郎/井土上町下 木村純二/宇楚井町 中村達/原町 林正志/堀廻町 亀島久雄/大釜町 高山喜代志/善桂寺町 平田征二郎/石墨町東部 櫻井一夫/石墨町西部 松井里次/戸神町 松井清和/町田町東部 木内達雄/町田町西部 沼田仁一

川田地区=7人
 上川田町 小淵均/下川田町 馬場恒康/篠尾町 黒岩峰作/屋形原町 生方高一/岩本町 生方一雄/岩本町上野 生方勝三/今井町 今井隆雄

白沢町=7人
 高平 樋口金保/生枝 萩原靖男/岩室 西川昌弘/尾合 小林修一/平出 常木美喜雄/上古語父 金井繁行/下古語父 佐藤光男

利根町=13人
 追貝 星野茂/平川 関上英秋/大楊 荒井治夫/高戸谷 高橋幹/老神 金子臣男/大原 根岸敬三/園原 戸部重雄/穴原 中澤市朗/根利 横坂泰次/南郷 角田一郎/輪組 藤井好則/多那 角田一美/二本松 根津充

(行政区順・敬称略)

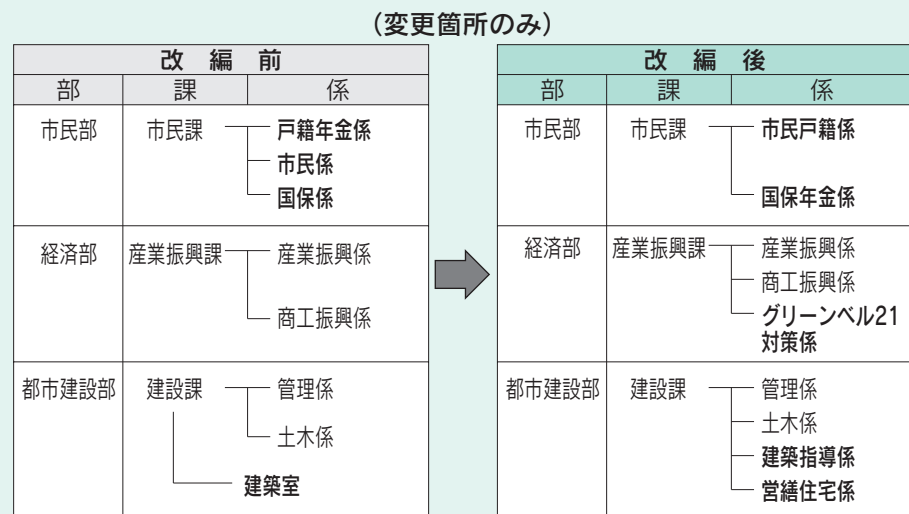
問い合わせ 総務課行政係 ☎内線3212へ

行政組織機構の変更

行政組織機構のスリム化・効率化を図るため、市民部市民課の3係を2係へ統合しました。

また、グリーンベル21の諸課題に対応するため、経済部産業振興課に1係を設置するとともに限定特定行政庁の体制整備を図るため、都市建設部建設課建築室を廃止し2係を設置しました。

問い合わせ 企画課企画係 ☎内線3222へ



おめでとうございます 高齢者叙勲 瑞宝双光章【教育功労】



田村 米男さん(西原新町) 元公立小学校長

昭和20年に新治村青年学校に赴任。藤原小学校長や川場小学校長などを歴任され、昭和61年に退職されるまでの40年間、教育活動に尽力されました。

「受章は大変光栄です。藤原小学校と川場小学校で校舎の改築に取り組んだことが良き思い出です。今後は趣味に打ち込み意義ある余生を過ごしたいです」

防災・防犯 情報発信中！

市では、防災・防犯・環境などの情報をあらかじめ登録された電子メールアドレスに配信しています。ぜひ、ご登録ください。

登録方法は、下記のQRコードを読み取るか、市ホームページをご確認ください。

問い合わせ 企画課政策調整係 ☎内線3222へ



市制施行60周年 記念事業のお知らせ

昭和29年4月1日に一町四村が合併し誕生した本市は、平成17年2月13日に白沢村、利根村との合併を経て今年4月1日で市制施行60周年を迎えました。60周年を記念し、市ではエコーはがきの作成や記念誌の出版などを予定しています。また、今秋11月16日(日)には記念式典の開催も予定しています。記念事業の概要については右表をご覧ください。

※詳しい内容は、随時、広報ぬまた紙面でお知らせします

問い合わせ 企画課政策調整係 ☎内線3222へ

事業名	内容	担当課
市制施行60周年記念・水道敷設90周年記念式典事業	本市の発展に貢献した人々を顕彰するとともに、未来に向けてさらなる飛躍を誓う式典を開催する。併せて水道敷設90周年を祝う。	秘書課 上下水道課
記念誌「60年のあゆみ」発行事業	昭和29年から平成26年までを年表と写真で振り返る「60年のあゆみ」を作成する。	秘書課
記念誌「沼田市暮らしの便利帳」発行事業	市役所の窓口業務や行政情報、地域情報や医療機関情報を掲載した「沼田市暮らしの便利帳(市制施行60周年記念)」を作成する。	秘書課
エコーはがき作成事業	郵便はがきの一部を広告媒体として使用し「森林文化都市 沼田」を全国に発信する。	企画課
原動機付自転車オリジナルナンバープレート作成事業	郷土に対する愛着を深め、本市の魅力をアピールするため、原動機付自転車用のご当地ナンバープレートを導入する。	税務課
市民敬老号事業	市制施行60周年を記念して「第38回沼田市民敬老号」を実施する。	高齢福祉課
市制施行60周年記念式典を花で飾る事業	「花と緑のぐんまづくり2014in沼田～ふるさとキラキラフェスティバル～」からのリレーイベントとして、記念式典会場を花で飾る。	都市計画課
市制施行60周年・図書館開館20周年記念「図書館まつり」開催事業	図書館開館20周年記念・図書館まつりを開催する。	社会教育課 (図書館)

ご利用ください 平成26年2月14日からの豪雪被害に対する支援事業

■平成26年豪雪災害復旧緊急補助金

対象者 市内に住所を有し、住宅を所有する市民

対象工事 豪雪により住宅や下屋、物置、カーポートなどが被災し、その復旧、修復を目的とした工事(撤去費用を含む10万円以上の工事)

※事業用のものや樹木類、自動車、農機具、電気設備などは対象外。また、撤去だけの場合も対象外

補助率 補助率は30パーセントで、上限15万円

受付期限 5月30日(金)

問い合わせ 防災対策課防災係 ☎内線3362へ

■平成26年農業生産施設災害見舞金

対象者 市内に住所を有し、農業生産施設に100平方メートル以上の被害を受けた農家

対象農業生産施設 バイブハウス、ガラスハウス、畜舎など

支給額 一律5万円

受付期限 4月30日(水)

問い合わせ 農林課農林係 ☎内線3222へ

線3235へ

■一般廃棄物の受け入れに伴う処分手数料の免除

豪雪により損壊したカーポート、テラス、簡易物置(いずれもコンクリート基礎部分を除く)を被災者、または一般廃棄物収集運搬許可事業者が代行して次の2つの施設に搬入する際に、被災証明書の写しを提出した場合に限り、廃棄物処理手数料が免除されます。

※平成26年豪雪災害復旧緊急補助金交付事業による補助を受けない撤去のみの工事に限る

施設 ①清掃工場(白岩町)：可燃物②最終処分場(上川田町)：不燃物

受け入れ期限 5月30日(金)

問い合わせ 環境課廃棄物係 ☎内線7737

3へ

■被災家屋などに係る固定資産税の減免

今年1月1日現在で所有していた家屋などが降雪により損壊した場合、その程度により本年分の固定資産税を減免します。

問い合わせ 税務課資産税係 ☎内線3146へ

■災害弔慰金などについて

大雪に係る被害により、災害弔慰金などの制度を利用する場合は、手続きの詳細や必要なものについて、事前に社会福祉課社会係へお問い合わせください。

○災害弔慰金

支給額 生計維持者が死亡 500万円

その他の人が死亡 250万円

○災害障害見舞金

対象となる障害 両眼が失明/両上肢の用を全廃/両下肢の用を全廃など

支給額 生計維持者の場合 250万円

その他の人の場合 125万円

○災害援護資金

貸付限度額 150万円/350万円(世帯主の負傷状況と家財や住居の損傷の程度による。所得制限あり)

申込期限 5月31日(土)

申し込み・問い合わせ 社会福祉課社会係(東原庁舎内) ☎内線77242へ



花と緑のぐんまづくり2014in沼田 ～ふるさとキラキラフェスティバル～

開催期間
4月19日(土)～5月18日(日)

メイン会場 沼田公園・中心市街地
サテライト会場 JR沼田駅前

「歴史と文化に市民の手で花を添えよう(市制施行60周年を迎えて)」をコンセプトに、沼田公園や中心市街地、沼田駅前を花と緑で飾ります。また、開催期間中の土・日曜日、祝日に花緑体験教室やスタンプラリー、AKGや地元団体によるステージイベント、野球やサッカー、バスケットボールの各プロ選手が行うスポーツ教室などさまざまなイベントを実施するほか、沼田商工会議所などが主催の桜まつりや柳波まつり、ディスクドック大会、沼田茶道会主催の大茶会といったイベントが多数同時開催されます。皆さん、ぜひ、お越しください。



花緑体験教室一覧

教室名	とき	参加費	定員	内容	会場
春のアレンジメント教室	4月26日(土) 午前11時～午後2時	2,000円	30人	春の花を使ったフラワーアレンジメント製作	沼田公園
多肉植物のタペストリー作り	4月27日(日) 午前10時～午後3時	1,000円	50人	多肉植物を植え込むタペストリー製作	沼田公園
ハンギングバスケット ※事前の申し込みが必要です	5月3日(土) ①午前10時30分 ②午後1時	2,000円	各20人	ハンギングバスケット製作	沼田公園
草の風	5月4日(日) 午前10時～午後3時	1,000円	30人	こけ玉体験(根のある植物をケト土玉の中に植え込み、黒の糸でこけを巻き作ります)	沼田公園
初夏を彩るコンテナガーデン教室 ※事前の申し込みが必要です	5月5日(月) ①午前10時30分 ②午後1時	2,000円	各15人	夏から秋に咲く草花を使った寄せ植え製作	沼田公園
「花の日に贈る永遠の花」プリザーブドフラワーアレンジメント教室 ※事前の申し込みが必要です	5月6日(火) ①午前10時30分 ②午後1時	1,200円	各15人	特殊加工した生花を使ったフレンチポット製作	天狗プラザ
花の寄せ植え教室	5月10日(土) ①午前10時30分 ②午後1時	1,500円	各15人	季節の花を使ったコンテナ製作	天狗プラザ
まゆクラフトでぐんまちゃんを作ろう	5月11日(日) 午前10時～午後3時	無料	300人	世界遺産候補「富岡製糸場と絹産業遺産群」を広くPRするための、チラシ配布、パネル展示、解説、ぐんまちゃんのまゆクラフト体験	天狗プラザ
押し花体験教室	5月17日(土) 午前10時～午後3時	無料	-	押し花を使ったしおり製作	天狗プラザ
こけ玉作り教室	5月18日(日) 午前10時～午後3時	800円	50人	数種類の観葉植物を組み合わせた本格的なこけ玉製作	天狗プラザ

花緑体験教室のご案内

4月19日(土)から5月18日(日)までの「花と緑のぐんまづくり2014in沼田～ふるさとキラキラフェスティバル～」開催期間中に、大人から子どもまで楽しめるさまざまな体験教室を開催します。友達や家族と一緒に、ぜひ、ご参加ください。

申し込みを必要とする教室を希望する場合は、開催日の10日前までに住所・氏名・教室名を電話、ファクス(☎5179)、またはEメール(toshikei@city.numata.gunma.jp)で都市計画課都市施設係へご連絡ください。

問い合わせ 都市計画課都市施設係 ☎内線4223へ

注意点

- 花や土などを触ります。汚れてもいい服装でご参加ください
- 教室内容は、一部変更となる場合があります

関連イベント情報



桜まつりメインイベント(戦国コスプレ)



お花見添釜



ディスクドック大会



柳波展



ゴーヤの苗とアサガオなどの種配布

※写真は全てイメージです

沼田公園桜まつりメインイベント

3月30日(日)から4月26日(土)までの沼田公園桜まつり開催期間中にメインイベントを開催します。

とき 4月20日(日)午前10時～午後3時30分

ところ 沼田公園グラウンド

内容 鉢植え・苗木配布、フリーマーケット、グルメフェスタ、地域交流イベント、戦国コスプレ、声優トークショー、桜絵馬、郷土物産横丁

問い合わせ 沼田商工会議所青年部事務局 ☎③1137へ

沼田公園ディスクドック大会

ディスクドック大会を開催します。競技以外にもディスクによるストラックアウトといったアトラクションや地元の物産、飲食店の出店を準備しています。ぜひ、お楽しみください。

とき 4月26日(土)、27日(日)

ところ 沼田公園グラウンド

競技内容 フリースタイル、タイムトライアル、ウエイト

問い合わせ 沼田商工会議所事務局 ☎③1137へ

ゴーヤの苗とアサガオなどの種を配布～緑のカーテンづくり～

今年もゴーヤの苗とアサガオやフウセンカズラの種を無料で配布します。9月には参加者へ簡単な取り組みレポートと写真の提供をお願いし、その中から優秀な作品の表彰を行います。

とき 5月10日(土)、11日(日)午前10時(配布物がなくなり次第終了)

ところ 上之町天狗プラザ

配布内容 1世帯につきゴーヤの苗3鉢、アサガオなどの種10粒

対象 緑のカーテンづくりに取り組める個人

配布数 各日おおむね400世帯分

問い合わせ 環境課環境係(東原庁舎内) ☎内線77374へ

お花見添釜

沼田公園の桜の季節に、沼田茶道会の協力で恒例のお茶会を開催します。ぜひ、お越しください。

日程/流派 4月13日(日)/裏千家、19日(土)/静風流、20日(日)/宗偏流

※各日午前10時～午後3時

場所 旧土岐郵洋館(沼田公園内)

参加費 無料(旧土岐郵洋館の観覧料は自己負担)

問い合わせ 社会教育課文化財保護係 ☎③7565へ

柳波展

名誉市民であり童謡作詞家の林柳波に関する資料展示を行います。

この機会に、懐かしくて温かな林柳波の世界をご覧ください。

開催日程	
4月26日(土)	午前10時～午後4時
27日(日)	
28日(月)	
29日(火)	
30日(水)	

ところ 中央公民館2階第一会議室

問い合わせ 社会教育課社会教育係 ☎内線3334へ

緑のカーテンづくり成果写真展示

平成23年度から25年度までの成果写真コンテストにおいて入賞した作品の展示を行います。

とき 4月30日(水)～5月18日(日)

ところ 市役所市民ホール

沼田公園桜開花期間中 臨時駐車場の利用について

沼田公園グラウンド内をイベント使用時を除き、4月上旬から臨時無料駐車場として開放します。開放期間中の公園東側(環状線沿い)駐車場の利用は、大型バス優先となります。

問い合わせ 都市計画課都市施設係 ☎内線4223へ

第3子からの保育園・幼稚園の保育料などを無料化します

本年度から保護者の経済的負担を軽減し、子育て支援のさらなる充実を図るため、3人目からの保育園・幼稚園の保育料などを無料化します。

対象や申請方法については、下記のとおりです。

保育園

対象 保護者が扶養する同一世帯の子どもで、3人目以降の保育園に入園している児童

※保育料の滞納がない世帯に限ります

申請方法 保育料決定通知書に申請書を同封しますので必要事項を記入し、子ども課保育係へ

その他 認定こども園(沼田保育舎)については、直接園へお問い合わせください

問い合わせ 子ども課保育係(東原庁舎内)☎内線77258へ

幼稚園

対象 市内に居住する第3子以降の幼稚園児を含め、3人以上の子どもを扶養する保護者

※所得制限や扶養する子どもの年齢制限などはありません

申請方法 幼稚園が配付する就園奨励に関する申請書に必要事項を記入し、各幼稚園へ

その他 保育料などは納付後、還付、または減免となります

問い合わせ 学校教育課学校教育係☎内線3325へ

参加者募集 国際交流協会 キッズイングリッシュ

とき 5月20日から11月25日までの毎週火曜日午後4時15分～5時(夏休みの期間を除く)

ところ 中央公民館4階ホール

対象 3歳から9歳までの子ども

※参加者は年齢に合わせて3クラスに編成します

定員 各クラス20人(先着順)

申し込み 4月18日(金)の午前9時から11時までの間に中央公民館2階第1会議室へ

問い合わせ 国際交流協会事務局(企画課内)☎内線3223へ

出場者募集 利根沼田地区 親と子のよい歯のコンクール

とき 5月30日(金)

ところ 利根沼田保健福祉事務所

対象 昨年度中に3歳児健康診査を受診した幼児とその親

要件 3歳児健康診査で子どもの虫歯がなく口腔状態が良好であり、親の口腔状態も良好であること

※コンクールでは親の口腔審査もあります

申込期限 4月24日(木)

申し込み・問い合わせ 健康課保健係(保健福祉センター内)☎内線76202へ

対象 本市に住民登録があり、市税などを滞納していない人でチャイルドシート購入の日または補助金交付申請日に1歳未満(0歳児)を養育している人

補助額 購入価格の2分の1

※補助金の交付を受けることができる台数は乳児1人につき1台

対象 本市に住民登録があり、市税などを滞納していない人でチャイルドシート購入の日または補助金交付申請日に1歳未満(0歳児)を養育している人

申し込み ①領収書交付対象者の氏名、購入日、購入品名、購入店名が全て記載されたもの②チャイルドシートの品質保証書、または取扱説明書(安全基準適合マークの分かるもの)③印鑑④補助金の振り込み先の預金通帳(口座番号)

問い合わせ 生活課生活係(東原庁舎内)☎内線77352へ



チャイルドシート購入費を助成します

市では、交通死亡事故の抑止と乳幼児の健やかな成長を支援し、チャイルドシートの着用を促進するため、補助金を交付しています。

対象 本市に住民登録があり、市税などを滞納していない人でチャイルドシート購入の日または補助金交付申請日に1歳未満(0歳児)を養育している人

申し込み ①領収書交付対象者の氏名、購入日、購入品名、購入店名が全て記載されたもの②チャイルドシートの品質保証書、または取扱説明書(安全基準適合マークの分かるもの)③印鑑④補助金の振り込み先の預金通帳(口座番号)

問い合わせ 生活課生活係(東原庁舎内)☎内線77352へ

税金は納期限までに納めましょう

市民の皆さんに納めていただく税金は、私たちの暮らしの中で大変重要な役割を担っており、住民福祉向上のためのさまざまな事業や施設整備、教育の充実などに必要な市民共有の財産です。税金は、納期限までに納めましょう。

■市税の納付方法

市内に本支店がある金融機関、郵便局、全国のコンビニエンスストアで納めることができます。納付の際には納税通知書の期別をよく確認してください。納税できるコンビニエンスストアは納税通知書に記載されていますのでご確認ください。

■口座振替をご利用ください

口座振替を利用する場合は、通帳と届け出印を用意して、市内の金融機関、または郵便局で

■手続きをしてください

平日は仕事などの都合で納税が難しい人や税金の納付に関する相談がある人は、休日納税窓口(日程は左表のとおり)をご利用ください。業務内容は次のとおりです。

■市税の収納

市県民税、固定資産税・都市計画税、軽自動車税、国民健康保険税

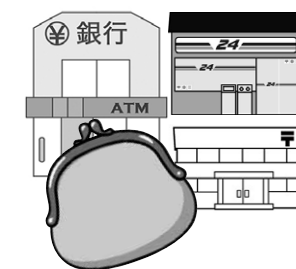
■納税相談

災害や失業などの事情により、納期ごとの納付が

平成26年度休日窓口日程表

開設時間 午前8時30分～午後5時

平成26年	4月20日(日)
	5月18日(日)
	6月15日(日)
	7月27日(日)
	8月17日(日)
	9月21日(日)
平成27年	10月19日(日)
	11月16日(日)
	12月21日(日)
	1月18日(日)
平成27年	2月15日(日)
	3月15日(日)



困難な人には、納税相談を行っています。気軽に相談ください。

■忘れていませんか?

「納付書をしまい忘れていた」、「口座の残高不足で振り替えできず未納になっていた」などの理由で納税を忘れていないかご確認ください。

■市税を滞納すると

納期限内に納税いただいている大多数の納税者との公正・公平を確保するため、法律の定めにより厳正な滞納処分を執行することになります。具体的には債権(給料、年金、売掛金など)、不動産(土地、家屋)、動産、自動車などの財産を差し押さえることとなります。納期限内での納付が困難な場合は、早めの相談をお願いします。

■問い合わせ

税務課納税係☎内線3142、税務課徴収対策室☎内線3140へ

消費税率の引き上げにより使用料などの改定を行います

消費税率の5%から8%への引き上げに伴い、水道料金、下水道使用料、公共施設の使用料などを改定します。

幼稚園や保育園の保育料、住民票や印鑑証明などの発行手数料・税証明手数料などは今までどおりとなります。

改定後は、これまでの金額に消費税率の引き上げ相当分が上乗せとなりますので、ご理解とご協力をお願いします。詳しいことは、市ホームページをご覧ください。

水道料金、下水道使用料などの改定

水道料金など(簡易水道を含む)と下水道使用料(農業集落排水を含む)は、経過措置のため検針月により改定後の料金が適用される時期が異なります。

公共施設の使用料の改定

公共施設の使用料などは、4月1日(火)から改定後の料金が適用されます。3月31日(月)以前に申し込んだ場合でも、4月1日(火)以降の利用は改定後の料金となります。

問い合わせ

財政課財政係☎内線3267へ

使用料などが改定される主な施設

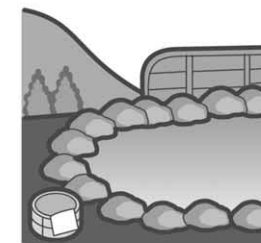
- 沼田市保健福祉センター
- 白沢農村環境改善センター
- 三沢交流広場
- 温泉休養施設(望郷の湯、しゃくなげの湯)
- 利根観光会館
- 市営駐車場(定期駐車のみ)
- 沼田公園(野球場、テニスコートなど)
- 運動公園(陸上競技場、野球場など)
- 中央公民館
- 市民体育館
- 社会体育施設(武道場、体育館、運動広場など)
- 小・中学校の運動場などの照明設備など

各種助成をご利用ください

問い合わせ 高齢福祉課高齢福祉係(東原庁舎内) ☎内線77256

●温泉施設利用費の助成

内容 1回の利用につき200円を助成し、年間12枚の助成券を交付
 対象 市内に住民登録のある75歳以上の人
 申請窓口 高齢福祉課高齢福祉係、市民課市民戸籍係、利南・池田・薄根・川田公民館、白沢町・利根町総務課市民係
 持参する物 印鑑、本人確認ができる物
 ※助成対象となる温泉施設は、申請窓口で確認してください



●はり・きゅう・マッサージ費の助成

内容 1回の利用につき1,500円を助成し、年間4枚まで助成券を交付(本年度中に70歳になった人は3カ月に1枚の割合で助成券を交付)
 対象 市内に住民登録のある70歳以上の人
 申請窓口 高齢福祉課高齢福祉係、白沢町・利根町総務課市民係
 持参する物 印鑑、本人確認ができる物
 ※助成対象となるはり・きゅう・マッサージの施術者は、申請窓口で確認してください



●敬老バスカードの助成

内容 路線バス利用カード(敬老バスカード)1枚(3,000円)の購入に対し1,000円を助成
 ※利用できるバス路線は市内で運行されている関越交通バスです(アップル号は利用不可)
 対象 市内に住民登録のある65歳以上の人
 販売窓口 高齢福祉課高齢福祉係、市民課市民戸籍係、ふれあい福祉センター、利南・池田・薄根・川田公民館、白沢町・利根町総務課市民係、利根町振興局出張所
 持参する物 高齢者証



福祉医療制度についてのお知らせ

問い合わせ 市民課国保年金係 ☎内線3132、白沢町総務課市民係 ☎内線31、利根町総務課市民係 ☎内線33

福祉医療は、医療費(保険診療)のうち自己負担をしなければならない費用(入院時食事療養費、訪問看護、柔道整復師、治療用器具などの費用も含む)を市が負担する制度です。

■手続きをすると

県内の医療機関で受診したときに、保険証と一緒に福祉医療受給資格者証を病院窓口に表示すると、市が保険診療の自己負担分を負担することから窓口負担がありません。県外での受診や治療用器具を装着したときは、負担金を支払ってから市へ請求手続きをしてください。また、医療費の無料化は皆さんの税金で賄われています。将来にわたり制度を維持するため、仕組みや目的をご理解の上、受診をお願いします。

■#8000をご利用ください

県では、夜間や休日における子どもの病気への対処や応急処置などを電話で相談できる「群馬子ども救急相談」を実施しています。経験豊富な看護師が対応しますので、気軽にお電話ください。
 ※携帯電話からの利用もできます

■ジェネリック医薬品を利用しましょう

ジェネリック医薬品は新薬と同等の効能があり、新薬より安価な医薬品です。医師や薬剤師に相談してから利用しましょう。

福祉医療制度の内容と手続きに必要なもの

種類	資格要件	手続きに必要なもの
子ども	中学校卒業の3月31日まで	保険証、印鑑
重度心身障害者	身体障害者手帳1・2級	身体障害者手帳
	障害年金1級	年金証書
	特別児童扶養手当1級	証書
後期高齢者医療保険に加入の高齢重度障害者	療育手帳A・B1(B中)	療育手帳
	障害年金1級程度で、年金を受給できない人	所定の診断書
母子家庭 父子家庭	母子と寡婦福祉法第6条第1項に規定する配偶者のない女子で、18歳未満の児童を扶養している人とその児童	本市に本籍がない人は戸籍謄本、転入者は前住所地の課税・非課税証明書
	父子家庭の父子 ※母子と同一要件	
	18歳未満の父母のない児童	父母のない事実を明らかにする証明

健康診査と人間ドック

■健康診査

国民健康保険と後期高齢者医療保険の加入者に特定健康診査と後期高齢者健康診査を実施します。対象者には、5月中旬に受診券を郵送します。

■特定健康診査

対象 40歳から74歳までの国民健康保険加入者
 対象 75歳以上で後期高齢者医療保険加入者(一定の障害がある人は65歳以上)
 健診内容 身体測定、検尿、血圧、血液検査など

実施期間 6月1日(日)～10月31日(金)
 ※本年度人間ドックを受ける人は受診できません

■問い合わせ

健康課予防係 保健福祉センター内 ☎内線76206へ

■人間ドック

来年3月末日までの受診を対象に人間ドック費用の一部を助成します。11月以降に受診予定の人も10月31日(金)までに申請を済ませてください。指定医療機関以外で受診する人も申請が必要です。

■国民健康保険人間ドック

対象 次の条件を満たす人
 ①本市国民健康保険加入者
 ②年齢35歳以上の人
 ③国保税の未納がない世帯
 助成額 検診費用の3分の2(上限額2万5000円)

■後期高齢者医療人間ドック

対象 次の条件を満たす人
 ①県後期高齢者医療保険加入者
 ②本市に住民登録がある人
 ③後期高齢者医療保険料の未納がない人
 助成額 2万円

■各助成共通

助成対象 日帰り人間ドック、1泊人間ドック、基本健診項目を含む脳ドック(助成は年度内1回限り)
 申請方法 10月31日(金)までに、保険証受診者全員分と印鑑を持参し市民課国保年金係、白沢町・利根町総務課市民係へ

※人間ドックを受ける人は特定健康診査、後期高齢者健康診査を受けられません
 問い合わせ 市民課国保年金係 ☎内線3132、白沢町総務課市民係 ☎内線31、利根町総務課市民係 ☎内線27へ

後期高齢者医療保険料 が改定されました 問い合わせ 市民課国保年金係 ☎内線3132

後期高齢者医療の保険料率は2年ごとに見直されます。本年度と来年度は、次の保険料内訳のとおりです。

●本年度の保険料率

○保険料内訳(年間)

区分	24・25年度	26・27年度
均等割額	4万2,700円	4万3,600円
所得割額	8.48%	8.60%
賦課限度額(保険料の上限額)	55万円	57万円

○保険料の計算式

保険料=均等割額4万3,600円+所得割額

※所得割額の計算式は

基礎控除後の総所得金額等×所得割率(8.60%)

保険料は納期内に納めましょう

保険料を滞納すると、短期被保険者証(有効期限が短い保険証)が交付されます。また、金額や滞納期間によっては、延滞金が加算されます。保険料は滞納したままにせず、市民課国保年金係にご相談ください。

■軽減措置の継続

所得の低い人への本年度の軽減措置は、昨年度よりも対象範囲が拡大されました。また、被用者保険の被扶養者であった人は、本年度も軽減の措置がされます。詳細は、各家庭に配布される「平成26年度版後期高齢者医療制度のしくみ」をご覧ください。

■4月から仮徴収を開始

今年2月の保険料が年金から天引きされた人は、同額が4月から8月までの間、年金から仮徴収されます。その他の人は昨年度の保険料から算出された保険料(仮徴収額)を4月と6月に納付し、本算定(8月)により本年度の保険料が確定したら、仮徴収で納めた額の残りを納付してください。
 ※仮徴収額が年額を上回った場合は、その上回った額を返金します

■納付方法の変更

「年金からの天引き」に代えて「口座振替」が選べます。口座振替を希望する人は、下表の①と②の手続きをしてください。口座振替に変更した場合、所得税・住民税の社会保険料控除は、実際に支払った人に適用されます。また、現在年金からの天引きでない人や①と②の手続きをしていない人は、年金からの天引きに切り替わる場合があります。希望しない人は手続きをしてください。

※口座振替で滞納した場合、年金からの天引きに戻ることがあります

各種手続き

①後期高齢者医療保険料の口座振替 窓口 金融機関窓口 必要な物 預金通帳、預金通帳の届け出印
②年金からの天引き中止申請 窓口 市民課国保年金係、白沢町・利根町総務課市民係 必要な物 後期高齢者医療被保険者証、印鑑、金融機関で渡される口座振替依頼書の本人控え

不妊治療費助成事業

問い合わせ 健康課保健係(保健福祉センター内)☎内線76204

市では、不妊治療をしている夫婦の経済的負担を軽減するために、不妊治療に要した医療費の一部を助成しています。

対象者

- ①法律上の婚姻関係にある夫婦で、市内に1年以上住所のある人
- ②市税などを滞納していない医療保険加入者

対象事業

- ①不妊治療費と不妊治療に付随する検査費などの治療に要する費用
- ※医療保険適用外の不妊治療費も対象

助成額

- 申請は一年度につき1回とし、通算5回を限度とします。
- ①当該年度内の不妊治療費の本人負担額の2分の1
- ※1,000円未満の端数がある場合はこれを切り捨てた額
- ②県の特定不妊治療の助成と市の助成を重複して受けた場合、県の助成給付額を除いた額の2分の1
- ※上限額10万円



犬の登録と狂犬病予防注射

問い合わせ 健康課予防係(保健福祉センター内)☎内線76206

生後91日以上の子犬の飼い主は、生涯1回の登録と毎年1回の狂犬病予防注射を犬に受けさせる義務があります。登録をすると犬鑑札が、狂犬病予防注射をすると狂犬病予防注射済票が交付されます。本年度の犬の登録と狂犬病予防注射の日程は下表のとおりです。

費用 登録済みの犬3,400円/新規登録の犬6,500円

対象地区	とき	受付時間	会場	対象地区	とき	受付時間	会場
本庁管内	4月4日(金)	9:10~9:30	佐山町スポーツ場	白沢町	4月23日(水)	9:00~9:15	平出集会所
		9:45~10:10	上発知町生活改善センター			9:25~9:40	尾合集会所
		10:25~10:40	奈良町農事研修所			9:50~10:05	岩室集会所
		10:55~11:30	岡谷町生活改善センター			10:25~10:45	生枝集会所
		13:00~14:00	薄根公民館(下沼田町)			11:05~11:50	高平集会所
	4月6日(日)	9:30~11:30	利根沼田県民局庁舎(薄根町)		13:15~14:00	上古語父集会所	
		13:00~15:00	十王公園		14:20~14:40	下古語父集会所	
		9:45~11:30	利根沼田文化会館		9:30~10:00	上古語父集会所	
		13:15~13:25	上野住民センター		10:15~10:45	高平集会所	
		13:40~13:50	岩本公民館		11:00~11:20	尾合集会所	
	4月7日(月)	14:05~14:25	屋形原農村婦人の家		9:30~10:00	伊香原地区集会所	
		14:40~14:55	大竹公民館		10:15~10:45	平川集落センター	
		15:05~15:20	入沢公民館		11:00~11:15	高戸谷地区集会所	
		9:30~10:30	横塚町公民館		11:30~11:45	大湯生活改善センター	
		10:45~11:30	久屋原町公民館		13:00~14:00	利根町振興局	
	4月8日(火)	13:00~13:30	上久屋町多目的集会所		9:30~10:00	利根観光会館駐車場	
		13:45~14:05	下久屋町公民館		10:15~11:00	大原集会所	
		14:20~15:00	戸鹿野町公民館		11:15~11:30	國原ふれあい屋内運動場	
		9:40~10:10	町田町水田転作研修所		13:00~13:20	利根町振興局出張所	
		10:25~10:55	石墨町多目的集会所		13:30~13:40	輪久原集会所	
4月9日(水)	11:10~11:30	堀廻町構造改善センター	13:50~14:20	多那婦人の家			
	13:00~13:30	恩田町集会所(衛生センター隣)	14:30~14:50	二本松多目的集施設			
	13:45~14:20	井土上町(下)公民館	9:00~9:15	穴原生活改善センター			
	10:00~10:05	旭地区住民センター	9:25~9:30	柿平生活改善センター			
	10:15~10:25	横子住民センター	9:40~10:00	南部健康管理施設			
4月10日(木)	10:35~10:45	今井町住民センター	10:10~10:15	横坂かる宅前			
	11:00~11:30	上川田町住民センター	10:30~10:50	根利集会所			
	13:00~14:45	十王公園	11:10~11:20	青木多目的研修施設			
	9:50~10:30	碓田町公民館	11:30~11:40	砂川集会所			
	10:45~11:30	東倉内町公民館(沼女高北側)	9:30~9:50	平川集落センター			
4月14日(月)	13:00~14:00	須賀神社	10:00~10:20	利根町振興局			
	9:10~10:10	池田公民館	10:30~10:50	大原集会所			
	10:30~11:30	川田公民館	11:05~11:15	南部健康管理施設			
	13:00~14:00	利南公民館	11:30~11:40	根利集会所			
			13:20~14:00	多那婦人の家			

※市の委託を受けた動物病院でも犬の登録と狂犬病予防注射を実施しています。登録のみの場合は健康課窓口で手続きをしてください

胸部(結核)検診と各種がん検診

問い合わせ 健康課予防係(保健福祉センター内)☎内線76206

受診可能な検診などが記載された「各種検診等受診シール」と「平成26年度検診等のお知らせ」を5月中旬に郵送します。受診の際は受診シールを忘れずに持参してください。

※対象となる検診などを受診できるのは、年度内に1回限りです

対象検診一覧表

検診名	対象(※1)	負担金	種別	実施期間
胸部(結核)検診	・65歳以上の人 ・40歳から64歳までの希望者	無料	集団検診	6月~10月
インフルエンザ予防接種	接種日当日65歳以上の人	1,000円	個別接種	10月~12月
胃がん検診 問診/胃部エックス線	40歳以上 (昭和50年4月1日以前に生まれた人) 年度内に80歳以上になる人は、申し込みが必要です(※2)	800円	集団検診 個別検診	8月、9月 9月~11月
子宮頸がん検診 問診/視診 頸部細胞診/内診	20歳以上で偶数年齢の人 (平成7年4月1日以前に生まれた女性)	500円	集団検診 個別検診	7月 6月~10月
乳がん検診 問診/視触診 マンモグラフィ	40歳以上で偶数年齢の人 (昭和50年4月1日以前に生まれた女性)	1,000円	集団検診 個別検診	7月 7月 乳がん集団検診については、前回受診していても申し込みが必要です(※3) 6月~10月
大腸がん検診 問診/便潜血検査	40歳以上の人 (昭和50年4月1日以前に生まれた人)	600円	集団検診 個別検診	8月(白沢町・利根町) 6月~10月
前立腺がん検診 問診/血液検査	50歳以上の人 (昭和40年4月1日以前に生まれた男性)	1,000円	集団検診 個別検診	6月~10月 (特定健診などと併せて実施) 6月~10月
肝炎ウイルス検診	40歳以上の未受診者	無料	集団検診 個別検診	6月~10月 (特定健診などと併せて実施) 6月~10月
歯周疾患検診	年度内に40歳、50歳、60歳、70歳になる人	500円	集団検診 個別検診	8月~10月 6月~10月

- ※1 インフルエンザ予防接種以外の対象年齢は、来年3月31日現在の年齢です
- ※2 年度内に80歳以上になる人は、主治医に相談の上、健康課予防係へ申し込みをしてください
- ※3 乳がん集団検診は、前回受診していても新たに申し込みが必要です。6月9日(月)から27日(金)までに健康課予防係、または白沢町・利根町総務課市民係へ申し込みをしてください

肺炎球菌予防接種と風疹予防接種

問い合わせ 健康課予防係(保健福祉センター内)☎内線76207

注意 希望者は健康課に申請し、予診票を受け取ってから接種してください

本年度より新たに、高齢者の肺炎を予防する肺炎球菌予防接種の助成を行います。また、妊婦への感染予防と先天性風疹症候群の発症を予防するための風疹予防接種の助成も継続して行います。対象は接種日に市内に住所があり、下表の条件に該当する人です。

※肺炎球菌予防接種を過去に受けた人は対象になりません

予防接種名	対象	助成額	実施期限	実施医療機関
肺炎球菌予防接種	65歳以上(昭和25年4月1日以前に生まれた人) 60歳以上65歳未満(昭和25年4月2日から昭和30年4月1日までに生まれた人)の人のうち、心臓や腎臓、呼吸器の機能、または人免疫不全による免疫機能に障害のある人(インフルエンザ対象者と同様)	肺炎球菌ワクチン 3,000円(1回限り)	来年3月31日	利根沼田の医療機関 ※県外で受ける場合は事前の連絡が必要です
風疹予防接種	妊娠を予定している女性と、そのパートナー 妊娠をしている女性のパートナー	MR麻疹、風疹混合ワクチン 5,000円(1回限り) 風疹ワクチン 3,000円(1回限り)	来年3月31日	

※肺炎球菌と風疹、どちらのワクチンも、生活保護世帯の人には全額助成します

参加者を募集します

前期スポーツ教室

問い合わせ 体育課体育係(市民体育館内) ☎249444

市民体育館では、初心者でも安心して受講できるスポーツ教室を開催しています。同じスポーツを愛好する友達をつくり、心と体のリフレッシュを試みませんか。

申し込み いずれの教室も受講料と保険料を添えて市民体育館、または白沢町・利根町教育支所へ



前期自主スポーツ教室

曜日	教室名	実施期間	時間	ところ	講師	定員	受講料 (保険料を含む)	申込期限
火	卓球教室	5月13日～7月1日(全8回)	午前10時～11時30分	市民体育館	和田幸雄さん 小林三郎さん	40人	2,650円	5月9日(金)
	ソフトエアロビック教室 ～メタボ撃退エクササイズ～	5月13日～7月1日(全8回)	午後7時～8時30分		小野里順子さん 須田浩子さん	20人	2,650円 (中学生以下1,600円)	
	バドミントン教室	5月20日～7月8日(全8回)	午後7時～8時30分		後藤勇輝さん 入澤理絵子さん	40人	2,650円 (中学生以下1,600円)	
水	テニス教室	5月14日～7月16日(全10回)	午前10時～11時30分	東宮邦夫さん 太田あや子さん 木場義文さん	40人	2,850円	5月12日(月)	
木	ソフトテニス教室	5月15日～7月17日(全10回)	午前10時～11時30分	須田和子さん 高野春子さん	40人	2,850円	5月13日(火)	

体協委託スポーツ教室

曜日	教室名	実施期間	時間	ところ	講師	定員	受講料 (保険料を含む)	申込期限
日	サッカー(小学生)	4月20日～9月7日(全20回)	午前8時～9時15分	沼田小学校校庭	永井好二さん 堤祐紀さん	50人	800円	4月17日(木)
月	卓球(学生は小学生のみ可)	5月12日～9月8日(全10回)	午後7時～8時30分	市民体育館小体育室	大谷孝一さん	15人	2,850円 (中学生以下1,800円)	5月8日(木)
水	合気柔術(小学生以上)	5月14日～7月23日(全10回)	午後7時30分～9時	沼小講堂記念体育館	太田育男さん 小野信夫さん	50人	1,850円 (中学生以下800円)	
	民謡教室～全国の盆踊りを覚えよう～	5月14日～7月16日(全10回)	午後1時30分～3時	市民体育館小体育室	古見謙一郎さん 深津太一さん	30人	2,850円	
木	フェンシング(小学3年生～中学生)	5月14日～10月1日(全20回)	午後7時～8時30分	沼田東小学校体育館	吉澤博通さん 杉田照明さん	50人	800円	4月17日(木)
	屋外テニス(前期)	5月15日～7月17日(全10回)	午前10時～11時30分	沼田公園テニスコート	太田あや子さん 小池信一郎さん	50人	1,850円	
土	弓道(小学5年生以上)	4月19日～9月13日(全20回)	午後1時30分～3時	白沢弓道場	小林宏治さん 堀井孝之さん	50人	1,850円 (中学生以下800円)	4月17日(木)
	柔道(小学生以上)	4月19日～9月27日(全20回)	午後7時～8時30分	沼小講堂記念体育館	中島務さん 天野純一さん	50人	1,850円 (中学生以下800円)	
	バレーボール(小学生)	5月10日～11月22日(全20回)	偶数月 午前10時～11時30分 奇数月 午後1時30分～3時	薄根小学校体育館	中島秀明さん 木村敬史さん	50人	800円	

受講生を募集します

勤労青少年体育センタースポーツ教室

問い合わせ 勤労青少年ホーム ☎0315

勤労青少年体育センターでは、皆さんの健康増進を目的に、スポーツ教室を開催します。

時間 午前10時～11時30分

受講料 無料

申し込み 4月9日(水)から18日(金)までの午前9時から午後8時までに勤労青少年ホームへ

※申し込みは先着順で、定員になり次第締め切ります



曜日	教室名	実施期間	講師	定員
月	ダンベル体操とリズムダンス	5月12日～6月23日(全7回)	塩野明美さん	70人
火	ソフトエアロビック	5月13日～6月24日(全7回)	うすねニュースポーツクラブ 横坂留美さん	50人
木	卓球	5月15日～6月26日(全7回)	本多加代子さん	30人
金	テニス	5月16日～6月27日(全7回)	東宮邦夫さん	20人
	中国健康体操	5月16日～6月27日(全7回)	阿部昌一さん	20人

団員を募集します

スポーツ少年団

スポーツ少年団は、スポーツを通じて青少年の体と心を育てるとともに、地域社会の中で活発に活動することを目的に組織されています。

入団を希望する人は、右表の各単位団の連絡責任者へお問い合わせください。

■登録を希望する団体について

申し込み 7月31日(木)までに体育課体育係、または白沢町・利根町教育支所へ

登録料 団員1人500円、指導者1人1,100円

問い合わせ 体育課体育係(市民体育館内) ☎249444、白沢町教育支所 ☎2291、利根町教育支所 ☎2111へ



種目	単位団	連絡責任者	電話番号	主な練習場所
軟式野球	利南東イーグルス	大木昭彦さん	☎1361	沼田中学校、利南東小学校
	沼小ジュニアファイターズ	布施弘貴さん	090-3042-2304	沼田小学校校庭
	升形ビクトリーズ	豊野晴彦さん	090-5811-3234	升形小学校校庭
	沼田北小リトル	小林豊さん	☎0560	沼田北小学校校庭
	沼田川小フェニックス	小寺宏之さん	080-3564-8160	川田小学校校庭、川田運動広場
	薄根リトルライオンズ	安原達夫さん	☎2146	薄根小学校校庭
	池田少年野球	角田昭彦さん	☎9063	池田小学校校庭
	白沢ヘアーズ	山田直也さん	090-2255-6658	白沢農民広場
ミニバス	沼田チェリーズ	小林正さん	☎0808	沼田東小学校体育館
	沼田北ミニバス	原澤繁さん	090-1038-2171	沼田北小学校体育館
	アンテロープ沼田	生方純也さん	☎3854	沼田東小学校、升形小学校
剣道	沼田シリウス	丸山康司さん	☎5050	川田小学校体育館
	沼田剣道会少年剣道クラブ	田原泰さん	☎4926	沼田剣道会道場(戸鹿野町)
柔道	白沢少年少女剣道教室	角田好夫さん	☎2818	白沢中学校武道場
	薄根柔道	内田滋実さん	☎4382	薄根中学校柔道場
	沼田柔道	中島務さん	☎5200	沼小講堂記念体育館
	沼田中央柔道教室	田村聡さん	☎9666	沼田中学校柔道場
卓球	川田柔道教室	生方力さん	☎0809	沼田西中学校柔道場
	利根柔道クラブ	藤井佐代子さん	☎3322	利根町柔剣道場
サッカー	薄根小卓球	樋口元二さん	☎0549	薄根小屋内運動場
	沼田サッカークラブ	堤祐紀さん	080-1234-0066	沼田小学校
スキー	薄根サッカークラブ	助川良行さん	090-4743-9826	薄根小学校
	TNサッカー	茂木修さん	☎1630	沼田小学校
空手	沼田スキー	平井克明さん	080-3465-4646	苗場スキー場
	空手道沼田北	村松大輔さん	☎6582	沼田南中学校武道場
	空手道沼田南	生方研二さん	☎5639	沼田市武徳殿
バレーボール	空手道沼田東	大平孝雄さん	☎2502	沼田中学校武道場
	利根ラビット	金子賢二さん	☎3617	利根町健康増進センター
弓道	多那チェリーズ	栗原政行さん	☎2590	利根農業者トレーニングセンター
	白沢ジュニア弓道クラブ	藤井宏一さん	☎2376	白沢町弓道場
エアロビック	UN Sエアロビック	横坂留美さん	☎1703	薄根小学校体育館

緑化活動を応援します

市では、緑豊かなまちづくりを推進するため補助金を交付します。ぜひ、ご利用ください。各事業ともに先着順です。事業着手前に申請してください。

●**緑と花のあるまちづくり事業**
対象者 市民5人以上で構成する団体や従業員5人以上の事業者
対象事業 公衆道路沿線や公共的な施設の敷地内などで樹木や花を植栽するための活動
補助額 対象事業費が1万円以上の事業について、7万円を限度として、事業費の10分の9以内を補助

●**生け垣奨励事業**
対象者 市内に土地や建物を所有する人
 ※税金などの滞納がないこと
対象事業 自己管理の敷地内で公衆道路に面して3メートル以上の竹木の生け垣を実施するもの
補助額 対象事業費が1万円以上の事業について、3万5000円を限度として、事業費の10分の9以内を補助

●**壁面等緑化奨励事業**
対象者 市内に土地や建物を所有する人
 ※税金などの滞納がないこと
対象事業 緑化重点地区内を対象とし、自己管理の敷地内で公衆道路に面して3メートル以上の植栽、または建物の壁面に沿って3平方メートル以上の花木の植栽(プランター植栽を含む)を実施するもの
補助額 対象事業費が1万円以上の事業について、3万5000円を限度として、事業費の10分の9以内を補助
問い合わせ 都市計画課都市施設係 ☎内線4223へ

参加者募集 下田市・黒船祭

姉妹都市である静岡県下田市で、「第75回黒船祭」が開催されます。本市からは隔年で市民の代表団を送り「沼田音頭」などの踊りを披露してきました。今回も踊り手を募集しますので、ぜひ、ご参加ください。

とき 5月16日(金)~18日(日)(2泊3日)
内容 祭典会場での踊り披露(沼田音頭、沼田天狗ばやし、黒船音頭など)
定員 30人(超えた場合は抽選)
参加費 1万4,000円(宿泊費・食事代など)
申込期限 4月16日(水)
その他 貸し切りバスで移動します
申し込み・問い合わせ 観光交流課交流推進係 ☎内線3245へ



市制施行60周年記念 「沼田市・先生の日」幼小中学校教職員全体研修会

問い合わせ 学校教育課学校教育係 ☎内線3323

とき 4月24日(木)午後1時~3時35分
ところ 利根沼田文化会館大ホール

市内の幼稚園・小中学校の教職員約400人が参加し、本市の子どもたちのことを考えるための教育講演会やがんばっている先生の取り組みを紹介する教育研究論文の表彰、学校のためにボランティアで貢献している地域の人々の表彰などがあります。市民の皆さんの参加も大歓迎です。参加費は無料で、事前の申し込みも不要です。

教育講演会 **時間** 午後2時~3時15分

講師 北野建設スキ一部GM **荻原健司さん**

演題 人を育てる ~オリンピック選手育成の現場から~

木造住宅耐震化について

問い合わせ 建設課建築指導係 ☎内線4216

市では、住宅耐震化促進のため木造住宅耐震診断者派遣事業・木造住宅耐震改修補助事業を実施します。各事業を利用する場合は、必ず工事着工前に申し込んでください。詳しいことは、市ホームページで確認してください。

自宅の健康診断をしましょう

- 木造住宅耐震診断者派遣事業**
対象住宅
 ①昭和56年5月31日以前に着工した一戸建て住宅、または併用住宅(2分の1以上が住宅)
 ②平屋建て、または2階建て
 ③在来軸組工法で建築
- 対象者**
 ①対象住宅の所有者、または居住者
 ②世帯全員が市税などを滞納していない人
 ③個人が所有し、かつ居住の用に供している(貸家の用に供するものを除く)
 ④耐震診断の結果、「倒壊する可能性がある、または高い」と診断されたもの
対象者
 ①対象住宅の所有者、または居住者
 ②世帯全員が市税などを滞納していない人

- 木造住宅耐震改修補助事業**
対象住宅
 ①昭和56年5月31日以前に着工した一戸建て住宅、または併用住宅(2分の1以上が住宅)
 ②在来軸組工法で建築した平屋建て、または2階建て
- 対象者**
 ①対象住宅の所有者、または居住者
 ②世帯全員が市税などを滞納していない人
 ③個人が所有し、かつ居住の用に供している(貸家の用に供するものを除く)
 ④耐震診断の結果、「倒壊する可能性がある、または高い」と診断されたもの
対象者
 ①対象住宅の所有者、または居住者
 ②世帯全員が市税などを滞納していない人

市では、地球温暖化対策の一環として、環境への負荷が少ないクリーンエネルギーの普及促進を行っています。

住宅用太陽光発電と太陽熱利用システムの設置費用を一部補助します

- 住宅用太陽光発電システム**
補助額 8万円を限度
 ※10キロワット未満のシステムが対象です
- 住宅用太陽熱利用システム**
補助額 10パーセント以内で、自然循環型は2万円、ソーラーシステムは4万円を限度
申し込み 設置工事着工前、またはシステム付き住宅購入前

市では、地球温暖化対策の一環として、環境への負荷が少ないクリーンエネルギーの普及促進を行っています。

住宅用太陽光発電と太陽熱利用システムの設置費用を一部補助します

対象
 ①自ら居住する市内の住宅にシステムを設置、またはシステム付住宅を購入する人
 ②年度内に設置工事を完了し報告書の提出ができる人
 ③世帯全員が市税などを滞納していない人

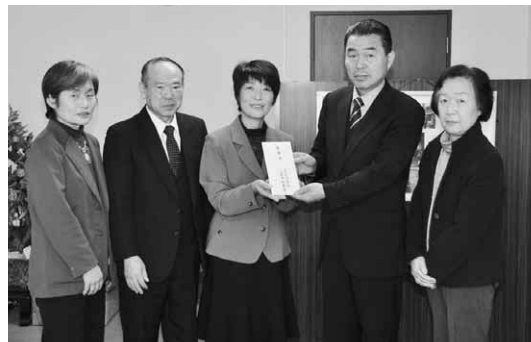
補助額
 住宅用太陽光発電システム 10キロワット当たり2万円、自然循環型は2万円、ソーラーシステムは4万円を限度
申し込み 設置工事着工前、またはシステム付き住宅購入前

問い合わせ 環境課エネルギー対策室(東原庁舎内) ☎内線7375へ

ぬまたフォトやんぽ

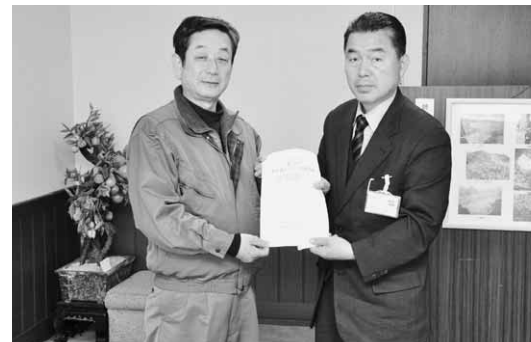
2月豪雪を乗り越えて
立正佼成会沼田教会豪雪見舞金
3月14日(金)

立正佼成会沼田教会の皆さんが市役所を訪れ、同教会が推進する「一食を捧げる運動」(月2回、朝昼晩の食事のうち一食を抜き、その食費分を一食平和基金に献じる運動)で集めた浄財の中から豪雪見舞金として市に40万円を寄付していただきました。温かな善意、ありがとうございました。



東日本大震災から3年
「第7回水芭蕉オープン卓球大会」寄付金
3月11日(火)

利根沼田卓球協会(石坂孝司会長)が、東日本大震災復興支援を目的とした寄付金を市へ届けてくださいました。寄付金は、同協会主催の「第7回水芭蕉オープン卓球大会」の参加費から集めたものです。今回で3度目となる寄付ですが、支援の気持ちを続け、これからも継続したいと話してくださいました。



県内外から多くの作品が寄せられ
第1回旅写フォトコンテストin沼田 入賞作品展
3月26日(水)~30日(日)

地域の魅力を発信しようと、本市と日本旅行写真家協会の間で「写真を媒介とした連携に関する協定」が結ばれて1年。両者共催による「旅写フォトコンテストin沼田」には県内外から128作品もの応募が寄せられました。1席から3席を含む入賞作品20点は都内にあるぐんまちゃん家(ぐんま総合情報センター)で5日間展示され、四季折々の風景を切り取った写真は訪れる人々を楽しませていました。



1席「吹割の滝」
蔦谷雄二さん



2席「迦葉山中峰尊」
藍健二郎さん



3席「古木の華やぎ」
永井由美子さん

市ホームページでも、イベント結果などを紹介しています。ぜひ、ご覧ください。

YOROZU
よろずとーく 84
TALK

上州沼田とんかつ街道揚げ隊
隊長
とんかつ金重代表
金子 靖さん
(白沢町高平)
Yasushi Kaneko

「俺が目指しているのは剣立ち。こだわりのパン粉を使いサクサクの衣に仕上げる。とんかつ屋が求める究極です。肉はやはり郷土の奥利根もち豚ですね」とんかつへのこだわりを熱く語る「とんかつ金重代表の金子さんは、今年1月に旗揚げした「上州沼田とんかつ街道揚げ上げ隊」の隊長を務める。現在、国道120号線沿いでとんかつなどを提供する9店舗が提携し「揚げ物のまち沼田」を全国に広めようと宣伝活動を展開している。「宣伝は一人で頑張っても限界があります。多くの仲間がドーンと発信することで弾みがつき、それが誘客につながります。こ



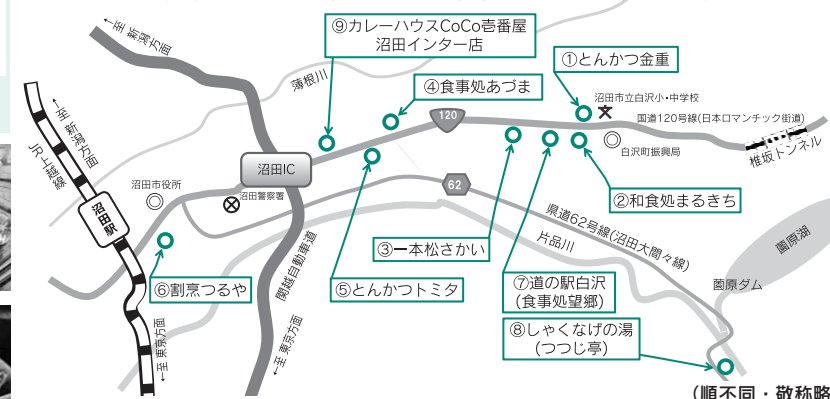
上州沼田とんかつ街道で味わう揚げ物が
ご当地グルメの代名詞になれば最高です



1月15日(水)「上州沼田とんかつ街道揚げ上げ隊発足式」での金子さん

の街道を単なる観光客の通過街道にはしたくないですからね」今回の提携が店舗同士の交流を一層深めたと語る金子さん。「もつと沼田の飲食店の皆さんと仲間になりたいです。あまりとんかつの名に特化せず加盟しやすい形にできればと思います」発足して2カ月。第一弾の特典付きスタンプラリーの開催が無事に終わり、とんかつ街道定着に向けた新たな活動が始まる。「第一弾の集約データを分析し誘客に向けた具体的な戦略を練りたいです。5年後にみんながやって良かったと思ってくればそのときが成功ですね。我々ができるのは食の部分で故郷を盛り上げることです。この活動を通じて、上州沼田とんかつ街道で味わう揚げ物がご当地グルメの代名詞になれば最高ですね」

上州沼田とんかつ街道加盟店一覧



詳しい情報は
こちら→
QRコード
<http://ton-kaido.yurutabi-club.com/>

- ① とんかつ金重
- ② 和食処まるきち
- ③ 一本松さかい
- ④ 食事処あづま
- ⑤ とんかつミタ
- ⑥ 割烹つるや
- ⑦ 道の駅白沢(食事処望郷)
- ⑧ しゃくなげの湯(つつじ亭)
- ⑨ カレーハウスCoCo壱番屋沼田インター店

No.	店名	住所	電話番号
①	とんかつ金重	沼田市白沢町高平26-8	0278-20-9116
②	和食処まるきち	沼田市白沢町高平48-2	0278-53-4810
③	一本松さかい	沼田市白沢町上古語父221	0278-53-2053
④	食事処あづま	沼田市久屋原町53-1	0278-23-8898
⑤	とんかつミタ	沼田市下久屋町767-7	0278-23-3664
⑥	割烹つるや	沼田市坊新田町1026	0278-24-5868
⑦	道の駅白沢(食事処望郷)	沼田市白沢町平出1297	0278-53-3939
⑧	しゃくなげの湯(つつじ亭)	沼田市利根町日影郷100	0278-20-0011
⑨	カレーハウスCoCo壱番屋沼田インター店	沼田市横塚町1326-1	0278-30-2300

- ⑤ とんかつミタ
- ⑥ 割烹つるや
- ⑦ 道の駅白沢(食事処望郷)
- ⑧ しゃくなげの湯(つつじ亭)
- ⑨ カレーハウスCoCo壱番屋沼田インター店



4月 おはなしポケット

4月5日(土)「のはらうた」
4月19日(土)「999ひきのきょうだいはるですよ」

とき 午後2時30分
ところ 図書館3階おはなしのへや



情報ステーション

市役所 ☎23 2111
白沢町振興局 ☎53 2111
利根町振興局 ☎56 2111



お知らせ

家庭ごみ収集カレンダーを配布

家庭ごみ収集カレンダーと分別の再確認のために「家庭ごみの分け方・出し方(沼田・白沢区域)」の冊子を全戸配布します。ごみの収集日や区分と出し方、マナーを確認しましょう。ごみの出し方の一部変更
これまで「燃やせないごみ」として扱っていた傘や電気コード類などが「資源ごみ(指定金属)」として収集されます。
※利根町の家庭ごみの取り扱い扱いは、利根町総務課市民係、尾瀬クリーンセンター ☎52016にお問い合わせてください
お問い合わせ 環境課廃棄物係 原庁舎内 ☎7737373、白沢町総務課市民係 ☎内線29、利根町総務課市民係 ☎内

使用済み天ぷら油を回収しています

使用済み天ぷら油などは、バイオディーゼル燃料(BDF)にリサイクルされ、軽油の代替燃料として利用されています。市内では、利根沼田地域ボランティアセンターが14カ所回収を行っているほか、次の市有施設でも回収をしています。
回収場所 市役所本庁舎・東原庁舎、白沢町振興局、利根町振興局、利根町振興局出張所、利南・池田・薄根・川田公民館、小中学校

※小中学校は、児童・生徒とその保護者が対象です。一般人は、学校以外の回収場所へ

公園をきれいに

公園は、老人会や育成会、ボランティア団体などの清掃やごみ拾いなどにより、きれいに保



持ち込んでください
※油は、天かすなどを取り除き、必ずネジ式キャップのある容器(ペットボトルなど)に入れてください
お問い合わせ 利根沼田地域ボランティアセンター ☎21760、環境課廃棄物係(東原庁舎内) ☎内線7737373へ



★アイドル登場★

新幹線とウルトラマンが大好きです。最近は変身ポーズが得意になりました。お兄ちゃんと仲良しで、いつも一緒に遊んでいます。好きな食べ物、たこ焼きです。(横塚町)

公園は、老人会や育成会、ボランティア団体などの清掃やごみ拾いなどにより、きれいに保

たれています。公園を利用するたくさんの方が気持ちよく利用できるように、ごみは必ず持ち帰りましょう。
市では、ごみ拾いなどの協力者にごみ袋の提供や収集作業の支援をしていますので、事前にご相談ください。
お問い合わせ 都市計画課都市施設係 ☎内線42233へ

市教育委員会の事務に関する点検評価報告書を公開

昨年度の報告書を、市ホームページで公開しています。
※報告書は、庶務課、白沢町・利根町教育支所、利南・池田・薄根・川田公民館にも備えてあります
お問い合わせ 庶務課庶務係 ☎内線3312へ

図書館とグリーンベル21との3階連絡通路が、3月11日(火)から封鎖され、通行できなくなりました。大変ご迷惑をお掛けしますが、よろしくお願ひします。
お問い合わせ 図書館 ☎20550へ

図書館3階連絡通路の封鎖について

1以内
お問い合わせ 街なか対策課企画振興係 ☎1186へ

吹割の滝開き並びに安全祈願祭

とき 4月18日(金)午前10時
ところ 吹割の滝入口
問い合わせ 利根町観光協会 利根町産業建設課内 ☎2111へ



吹割の滝安全祈願祭

4月6日(日)～15日(火) 春の全国交通安全運動が実施されます

春の全国交通安全運動が、4月6日(日)から10日間実施されます。10日(木)は「交通事故死ゼロを目指す日」です。
次の項目を守り、交通事故のない明るい社会づくりに努めましょう。
運動重点項目
○子どもと高齢者の交通事故防止
○自転車の安全利用の推進
○すべての座席のシートベルト

とチャイルドシートの正しい着用の徹底

○飲酒運転の根絶
○出会い頭事故・追突事故の防止
お問い合わせ 生活課生活係 東原庁舎内 ☎内線77352へ

ご利用ください 「望郷の湯」「しゃくなげの湯」の市民特別割引券

両施設の入館料共通割引券を全戸配布します。
内容 1枚につき入館料100円を割り引き
※1枚で5人まで利用できます
お問い合わせ 望郷の湯 ☎39011へ、しゃくなげの湯 ☎20011へ

農業者の農地の貸し借りは「利用権設定」を行いましょ

農地の貸し借りには、法律による手続きが必要です。短期間の貸し借りや定期的な契約更新を考えている場合は、利用権設定を行うことで安心して農地の貸し借りができます。また、期間満了時には流動化推進員を通じて連絡がありますので、契約更新などを忘れずに行うことができます。

申し込み 利用権設定書に必要事項を記入し、農業委員会事務局、または地元農業委員、農地流動化推進員へ

※6月と12月に利用権設定告示を行います(6月設定分の提出期限は4月30日(水))
お問い合わせ 農業委員会事務局 ☎内線3241へ

耕作放棄地の解消にご協力ください

市内には、農業の廃業や鳥獣害で耕作を放棄した農地が多くあります。農業委員会では、小規模でも

耕作をしてみたいという意欲のある人や週末農業をしてみたい人などの相談を受け付けています。農業作業に興味のある人は、気軽にご相談ください。

お問い合わせ 農業委員会事務局 ☎内線3241へ

中心商店街のにぎわい創出のため補助金を交付します

対象 中心商店街(上之町商店街・中の会商店街振興組合・下之町商店街振興組合の区域)の活性化に取り組みとする団体など
補助率 補助対象経費の3分の4
お問い合わせ 市民活動センター(保健福祉センター内) ☎28444へ

1以内

お問い合わせ 街なか対策課企画振興係 ☎1186へ

ご利用ください 市民協働のまちづくり出前講座

市民の皆さんが行う学習会などへ市職員が出向き、市が行っている仕事内容や専門知識をお届けします。
出前のメニューは、市ホームページ(ぬまたん家)に掲載しています。
お問い合わせ 市民活動センター(保健福祉センター内) ☎28444へ

5月の巡回移動図書館の日程		図書館 ☎20550
5月	と き	と こ
8日(木)	10:00~10:20	利根川ダム統合管理事務所
	10:30~10:50	薄根町公民館
	11:00~11:40	利根沼田県民局
9日(金)	1:20~1:45	新栄町市民会
	1:55~2:25	町市営住宅集会所
	2:35~4:00	形小
10日(土)	9:50~10:15	岡谷町生活改善センター
	10:25~10:55	下奈良町生活改善センター
	11:05~11:35	上奈良町農事研修所
11日(日)	1:30~1:55	上奈良町生活改善センター
	2:00~2:20	中池田小
	2:30~4:00	池田小
12日(月)	10:00~10:20	横塚町公民館
	10:30~10:50	久屋原町公民館
	11:00~11:35	上久屋町多目的集会所
13日(火)	1:15~1:45	利南町公民館
	1:55~2:15	沼須町農事研修所
	2:30~4:15	利南東小
14日(水)	10:00~10:30	旧岩本分校
	10:45~11:15	形原農村婦人の会
	1:15~1:50	上川田町住民センター
15日(木)	2:00~2:20	川田小
	2:30~4:00	川田小
	9:50~10:20	碓田町公民館
16日(金)	10:30~10:55	堀廻町構造改善センター
	11:05~11:30	善桂寺町活性化センター
	1:30~2:00	町田町水田転作推進研修所
17日(土)	2:15~2:45	薄根小
	2:50~4:15	薄根小
	10:15~10:45	古語父集会所
18日(日)	11:00~11:30	愛岩老父小
	1:20~1:45	谷地端第2小
	1:55~2:20	谷地中央小
19日(月)	2:30~4:15	沼田北小
	10:30~11:00	利根町振興局出張所
	11:10~11:40	尾合集会所
20日(火)	1:15~1:45	古語父集会所
	2:15~4:15	下沼田東小
	10:30~11:00	生岩集会所
21日(水)	11:10~11:40	生岩集会所
	1:10~1:40	岩平集会所
	2:05~3:45	多那利小
22日(木)	10:30~11:00	白影南郷集会所
	11:30~12:00	利根原ふれあい屋内運動場
	1:20~1:40	利根原ふれあい屋内運動場
23日(金)	1:50~2:20	老神地区集会所
	2:30~3:45	利根西小
	2:00~2:20	尾瀬高小
27日(火)	2:30~3:45	利根東小

お知らせ

「サラダパークぬまた」からの
お知らせ



作品名「ひかり」
人形陶芸家
新藤廣子

■森林の館

▽水田増男日本画展

とき 4月10日(木)から13日

(日)までの午前10時～午後4時(最終日は午後3時まで)

▽人形陶芸家新藤廣子のかえる陶芸体験教室・サイン会

とき 4月12日(土)午前10時～

正午
▽廣習作品展・どろんこ教室作品展

とき 4月26日(土)から5月5

日(月)までの午前10時～午後4時(最終日は午後3時まで)

※4月30日(水)は休館

参加費 1000円

▽セルフジェルネイルセミナー

とき 4月17日(木)午前10時～

午後4時
参加費 有料

▽利根魚拓の会色彩魚拓作品展
とき 4月17日(木)から20日

(日)までの午前10時～午後4時(最終日は午後3時まで)

▽セルフケア講座
とき 4月20日(日)午前10時～

午後4時
参加費 2000円(弁当代込

み)
問い合わせ サラダパークぬまた ☎9301、農林課振興

係 ☎内線3234へ

ご利用ください
沼田市ぐんま新技術・新製品開発推進補助金制度

新製品や新商品の開発に要する費用の一部を助成します。

対象事業者 市内に主たる事業所を有する中小企業者と各種

中小企業団体
対象事業 中小企業者が自ら行

う新製品・新商品に関する開発で、事業化と市場性が見込まれるもの

対象経費 原材料や機械装置・工具器具、外注加工、調査研究委託、外部指導受け入れ、

知財出願に要する費用
補助額 補助対象経費から20万円を減じて得た額(上限80万

円)

申し込み 4月14日(月)から5

月30日(金)までに所定の申請書に必要事項を記入し、産業振興課商工振興係へ

問い合わせ 産業振興課商工振興係 ☎内線3255へ

ご利用ください
産学共同研究費補助金制度

工業技術の研究や開発に要する費用の一部を助成します。

対象事業者 市内に事業所があり、1年以上事業を営んでいる

中小企業者などで、県内の高等教育機関などと共同で研究や開発を行う事業者

対象事業 先端技術や新技術、新製品などの研究開発や生産

工程の合理化、製品の高付加価値化などの研究開発

対象経費 委託研究や原材料、機械装置・工具器具、外注加工、工業所有権導入に要する

費用
補助額 補助対象経費の3分の

1の額(予算の範囲内を限度とする)

※国や県から類似する補助事業を受けている場合は、減額となります

申し込み 申請書に所定の書類を添付し、産業振興課商工振興係へ

募集

県営住宅4月の入居募集案内

募集団地 県住宅供給公社(前

橋市紅雲町)、県土木事務所、市町村役場で配布する募集案内、または県住宅供給公社ホームページ

(http://www.gunma-jk.or.jp/)をご覧ください

※土・日曜日、祝日の配布はしません(県住宅供給公社は土・日曜日にも配布します)

対象 現在、住宅に困っている親族と同居する予定の人、または単身の高齢者や障害のある人(取入制限があります)

入居日 7月1日(火)

※入居者は公開抽選で決定

申込期限 4月15日(火)

申し込み・問い合わせ 県住宅供給公社 ☎027(223)5

811へ

受講者募集
ふれあい福祉センター教養教室

次の各教室を受講希望する人は、休館日の月曜日を除く午前9時30分から午後7時までに電

話、または直接ふれあい福祉センターに申し込んでください。

■カラオケ教室
とき 毎月第2・第4土曜日午前10時～正午(全24回)

ところ ふれあい福祉センター和室

対象 市内在住の人
受講料 無料(ふれあい福祉センター使用料は別途)

■初心者パソコン教室
とき 4月22日(火)から25日(金)までの午後1時30分～4時30分(全4回)

ところ ふれあい福祉センタークラブ室

対象 市内に在住する60歳以上の全日程に参加可能な人で、パソコンを初めて使う人、または初心者

定員 10人(超えた場合は抽選)

受講料 無料(ふれあい福祉センター使用料は別途)

申し込み期限 4月13日(日)

■絵手紙教室
とき 5月16日から来年2月20日までの毎月第3金曜日(8

月のみ第4金曜日)午後1時30分～3時30分(全10回)

ところ ふれあい福祉センタークラブ室

対象 市内に在住する全日程に

参加可能な人で、初めての人の

または初心者
定員 10人(超えた場合は抽選)

受講料 無料(ふれあい福祉センター使用料は別途)

■手話奉仕員養成講習会

聴覚に障害のある人とのコミュニケーション手段の習得を目的に養成講習会を開催します。

■入門
とき 6月5日から11月13日までの毎週木曜日午後7時～9時(全23回)

ところ 保健福祉センター3階研修室ほか

講師 利根沼田聴覚障害者協会

対象 手話初心者
定員 20人

受講料 1200円(テキスト代)

申し込み期限 5月30日(金)

■基礎
とき 5月9日から12月5日までの毎週金曜日午後7時～9

時(全30回)

ところ 保健福祉センター3階研修室ほか

講師 生方純夫さん
対象 初心者
受講料 無料
※テキスト・教材は用意します
申し込み期限 5月9日(金)
申し込み・問い合わせ 社会福祉協議会(保健福祉センター) ☎②1990へ

問い合わせ 産業振興課商工振興係 ☎内線3255へ

自立支援医療費(精神通院)支給認定の申請・精神障害者保健福祉手帳の申請

■自立支援医療費の受給者
引き続き治療が必要な人は、有効期間の終了する3カ月から1カ月前までに申請してください。

■精神障害者保健福祉手帳の所持者
更新手続きが必要な人は、有効期間の終了する3カ月前から申請してください。

※氏名、住所など記載事項に変更があったときも届け出が必要です

問い合わせ 社会福祉課障害福祉係(東原庁舎内) ☎内線77

268へ

福祉タクシー券の交付

タクシー以外の交通機関を利用することが困難で、在宅で重度の障害がある人などにタクシーの利用運賃を助成します。

内容 年間30枚を上限にタクシー券(運賃のうち基本料金分)を交付

対象 ①身体障害者手帳の交付

時(全30回)

ところ 保健福祉センター3階研修室ほか

講師 利根沼田聴覚障害者協会

対象 入門講習会修了者
定員 20人

受講料 1470円(テキスト代)

申し込み期限 4月30日(水)

申し込み・問い合わせ 社会福祉協議会(保健福祉センター) ☎②1990へ

朗読奉仕員養成講習会

目の不自由な人のために朗読テープを作成するボランティア養成講習会を開催します。

とき 5月16日から6月27日までの毎週金曜日午後7時～9時(全6回)

ところ 保健福祉センター3階研修室

講師 生方純夫さん
対象 初心者
受講料 無料
※テキスト・教材は用意します
申し込み期限 5月9日(金)
申し込み・問い合わせ 社会福祉協議会(保健福祉センター) ☎②1990へ

4月の健康テレホンサービス

何を食べるか、どう食べるか
咀嚼のすすめ
健康食品は有効か
お酒の飲み方はやめよう!
こどものアトピー
大人のニキビ

【直接相談タイム】直接医師が電話にできます。
4月は9日(水)婦人科・外科と17日(木)歯科です。午後7時30分から9時まで。

☎027(234)4970を回すと
約3分間の健康講話が聞けます。
HP: http://www.raijin.com/kenko/

を受けている人のうち、視覚、肢体不自由の障害が1・2級または内部障害1級②療育手帳の判定がA③精神障害者保健福祉手帳の判定が1級④65歳以上で前年所得税非課税世帯のうち、生活支援型訪問家事援助事業実施要項に規定する生活援助員の派遣世帯、または介護保険法に規定する要介護者・要支援者

※病院や施設に入院、または入所している人、自動車税や軽自動車税の減免を受けている人は対象外

申し込み 印鑑と各種手帳を持参し、社会福祉課障害福祉係へ
問い合わせ 社会福祉課障害福祉係(東原庁舎内) ☎内線77268へ

群馬沼田総合法律事務所

借金問題でお困りの方へ。
借金問題は、生活上の重大な問題です。行き詰まってしまう前に、専門家に相談してください。初回30分は相談無料です。また、法テラスによる民事法律扶助の利用ができる場合もあります。

ご予約・問い合わせ **0278-25-4500**
(9時から18時まで受付)

結婚したい方!

安心・安価で婚活サポート!!
県内トップ級の成婚実績 市民特典あり
確実個人紹介 婚活個人指導

市民婚活サポート無料相談会
毎週土・日開催!!

4/6(日)14:00~
縁結び茶話会
4/12(土)19:00~
夜桜パーティー

良縁アクティヴ
☎0120-52-2508
無料メルマガ登録
E-mail: maebashi@ryouen-act.jp
URL: www.hot-ryou-en.com

保健ガイド 5月

■対象：全域 申し込み・問い合わせ 健康課保健係☎内線76204、健康課予防係☎内線76207

種 目	実施月日	受 付 時 間	対 象 者 等	場 所
市 民 献 血	5月21日(水)	午前10時～正午 午後1時～4時	16～69歳(65歳以上の人は、60から64歳までの間に献血経験がある人に限ります)	市役所市民ホール
にこにこ健康相談	5月2日(金)	午前10時～11時30分	保健師・栄養士の個別相談 ○健診結果の見方の説明 ○各種測定(血圧、体脂肪、尿検査、血管年齢) ○食事の相談	
禁 煙 相 談	月～金曜日(祝日を除く)	午前8時30分～午後5時	効果的な禁煙方法を紹介 ○禁煙意志がある喫煙者とその家族など	保健福祉センター
母子健康手帳交付		午前8時30分～11時30分	妊娠届出書を持参してください	
マタニティセミナー	5月12日(月) 5月17日(土) 5月26日(月)	午後1時15分～1時30分 (予約制：定員15人)	対象：初めて出産を迎える妊婦で、7月から9月ごろ出産予定日の人 申込期限：4月30日(水)	

■対象：全域 問い合わせ 健康課保健係☎内線76204

健康診査	種 目	実施月日	受 付 時 間	対 象 者 等	場 所
健康診査	4カ月児	5月21日(水)	午後1時～1時30分	平成26年1月生まれ	保健福祉センター
	10カ月児	5月13日(火)		平成25年7月生まれ	
	1歳6カ月児	5月1日(木)	午後1時～1時45分	平成24年9月24日～10月9日生まれ	
		5月27日(火)		平成24年10月10日～11月5日生まれ	
	2歳児歯科	5月29日(木)	午後0時45分～1時30分	平成24年4・5月生まれ	
3歳児	5月7日(水)		平成23年1月22日～2月21日生まれ		
育児相談	エンゼルクラブ	5月9日(金)	午前9時30分～11時	乳児(1歳未満)	
	わんぱくクラブ	5月はお休みです			

■対象：利根町管内 申し込み・問い合わせ 利根町総務課市民係☎内線29

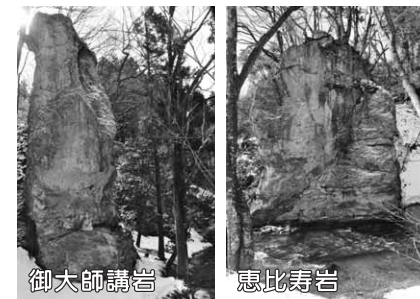
育児相談	種 目	実施月日	受 付 時 間	対 象 者 等	場 所
こあらクラブ		5月15日(木)	午前9時45分～11時	乳幼児	利根保健福祉センター

四釜川は、みなかみ町と境界する尼ヶ山(標高1466メートル)を源とし、佐山地区から石墨町や大釜町などを西南に流下、碓田町にて薄根川に合流する清流である。一枚岩の河床など、景観を築しめる四釜川は、河床の岩石面にできた釜状の「おうづ」と呼ばれる大きな穴が四つあることから名付いたといわれる。

大釜町に四釜川の浸食によって生まれた奇岩が数岩直立する。地元では日本を代表する大分県の名勝峽谷耶馬溪に名を重ね、一名を「大釜耶馬溪」と過大に異称されたこともあったが、一部、類似点を見出すことができる。天狗岩・屏風岩・恵比寿岩・蛙岩・御大師講岩・金比羅岩など形から楽しく名前も付けられている。天狗岩は大釜橋の北、四釜川の北岸に立つ大きな岩で、毎年旧暦9月に燈明が供えられたという。また、観音の像が岩壁の上部に刻まれていたのを見たことがあり、信仰の岩でもある。屏風岩は南岸の畑の一角に見える屏風に似た幅広の岩である。今は廃業されているが、地内の岩盤から湧出する鉱泉を利用した大釜温泉があり、皮膚病や火傷に効力がある

と浴客が来湯していた場所の近くである。少し下がると迂曲する流れの南北岸に恵比寿岩と御大師講岩が少し離れるが双壁する。北岸の恵比寿岩は恵比寿様が立ち上がる姿であり、南岸の御大師講岩は弘法大師の立像を思わせる。丸岩とも言われた金比羅岩はその後落石し、川下に丸石が残っているといわれ、蛙岩は下流の北岸に見られる。その他、雑木の木立の中や崖側の竹やぶなどに凝灰岩の岩塊がいくつか存在する。

大釜町生まれで屏風岩や御大師講岩を所有される加藤巴弥作さん(84)は「河畔を整備して、岩を見やすくし、遊歩道などできれば景観地になる」と言われる。新たに石像の不動尊や弁財天が奇岩を神聖化し添えられる。沼田の耶馬溪として、名勝ならんことを願いたい。



御大師講岩 恵比寿岩

ぬまた 歴史 探訪 93

沼田市文化財調査委員 金井 竹徳

四釜の名勝 大釜の奇岩群

(大釜町 四釜川)

ふれあい福祉センター

☎3497

■5月の休館日 5.12.19.26日

■ふれあい健康相談

とき 4月8日(火)・5月7日(水)
午前10時～11時30分

内容 血圧測定・握力測定

募 集

原爆や平和について考えよう
「親子記者」参加者募集

とき 8月8日(金)～11日(月)
ところ 長崎県長崎市

内容 原爆・平和に関する取材
対象 市内在住の小学生(4年生以上)とその保護者(各1人)
定員 9組18人
※超えた場合は抽選

参加費補助 長崎市への交通費・宿泊代、滞在中の取材費などを支給

申し込み 5月9日(金)までに
はがき(当日消印有効)、またはEメール(<http://www.nuef-reijapan.com>)に必要事項を記入し、長崎市平和推進課内

相談

生活に困ったときは
ご相談ください

孤立死など悲しい出来事が、全国各地で起きています。これらを未然に防ぐため、生

日本非核宣言自治体協議会事務局(〒852-8117長崎市平野町7-8)へ
問い合わせ 長崎市平和推進課
内日本非核宣言自治体協議会事務局☎095(844)9923へ

転ばない体をつくりましょう
「はつらつ教室」参加者募集

65歳以上の人を対象に、体力向上を図る運動教室を開催します。

とき 6月から12月までの毎週
金曜日午後1時30分～3時(全24回)

ところ 保健福祉センター4階
多目的ホール

定員 40人

申込期限 6月13日(金)

申し込み・問い合わせ 高齢福祉課介護予防係(東原庁舎内)
☎内線77272へ

篤 志

(敬称略)

社会福祉事業へ

▽金剛院友引寄席坊新田町↓
16万4783円▽坂上初江↓
形101個(寄付者作製)

活に困っている人は、お近くの民生委員や社会福祉課保護係へご相談ください。

問い合わせ 社会福祉課保護係(東原庁舎内)☎内線77249へ

県心身障害者福祉センター
身体障害者巡回相談

とき 5月7日(水)午前10時～正午

ところ 保健福祉センター3階
研修室ほか

相談科目 整形外科
内容 補装具・更生医療給付要
否判定、身体障害のある人の各種相談

※障害が重度で移動ができない場合などは、自宅に訪問することもできます

用意する物 印鑑、身体障害者手帳

問い合わせ 社会福祉課障害福祉係(東原庁舎内)☎内線77268へ

放射線量測定結果 (3月18日)

測定地点	測定値(単位：マイクロシーベルト/時間)		
	地表0cm	地表50cm	地表100cm
市役所本庁舎	0.08	0.09	0.06
利南公民館	0.07	0.07	0.07
池田公民館	0.09	0.09	0.08
薄根公民館	0.09	0.08	0.08
川田公民館	0.07	0.06	0.07
白沢町振興局	0.09	0.10	0.08
利根町振興局	0.12	0.10	0.10

■測定に使用した機器 日立アロカ製 シンチレーションサーベイメータ TCS171-B
■測定者 市環境課職員
■問い合わせ 環境課環境係(東原庁舎内)☎内線77372

おかげさまで20周年 ありがとう500万人

大感謝祭

開催期間 4月15(火)～18(金)

期間内にご入館いただいたお客様全員に
「望郷の湯 特別ご招待券」プレゼント!

地元特産品などが全員に当たる
大抽選会

新規加入者・ご利用者へ
ポイントカード3倍進呈!

記念ブライズ

【お問い合わせ先】 白沢 高 風 温 泉 沼田市白沢町平出1297
TEL: 0278-53-3939 <http://www.boukyou.com>

<災害復旧ローン取扱中!!>

【お取扱い期間：平成26年5月30日(金)まで】

是非、ご相談ください!

※ご利用に際しましては所定の審査をさせていただきます。審査の結果によってはご希望に添えない場合がございますので、予めご了承ください

〈お使いみち〉大雪被害からの生活再建にかかる次の資金

①除雪関連の費用(除雪に使用する器具・道具、雪かき代を含む) ②ご自宅の補修・修繕費用
③自動車の修理・買換費用 ④家具・家電の修理・買換費用

利根郡信用金庫

※詳しくは、お近くのとねしん窓口または担当者まで、お気軽にご相談ください。