

広報 ぬまた

6

JUNE 2010
No.790



5月19日 公園緑地ふれあいイベント (沼田駅前フラワー広場)

今月の主な内容

- 下半期の財政状況 ■ 2-3
- 春の叙勲・県総合表彰、環境月間、消費生活の窓 ■ 4-5
- 子ども手当現況届、子育て講演会、一時預かり保育と病後児保育 ■ 6-7
- 在宅介護支援センター、介護保険 ■ 8-9

みんなの駅を花で飾ろう

沼田駅前フラワー広場で、「公園緑地ふれあいイベント」が開催されました。今回は、会場近くの沼田恵保育園の園児などおおよそ80人が参加して、マリーゴールド335株を植え付けました。花は、今月初旬から見ごろを迎えます。

森林文化都市 沼田

<http://www.city.numata.gunma.jp/>

2010 文月 7月のカレンダー

| 日曜日 | 月曜日 | 火曜日 | 水曜日 | 木曜日 | 金曜日 | 土曜日 | Saturday |
|---|---|---|---|---|---|---|---|
| そうだん とき/ところ 家庭児童相談 月～金曜日(祝日を除く)9:00～17:00/東原庁舎1階家庭児童相談室 就業援助相談 毎週火曜日10:00～12:00、13:00～15:00/市役所市民相談室 生涯学習相談 毎週火曜日9:00～16:00/中央公民館学習相談室 青少年相談 月～金曜日(祝日を除く)8:30～17:00/青少年育成相談センター ☎5411 メール相談: soudan-center@n-numata-boe.gsn.ed.jp | 4 市民ハイキング 新潟県(角田山)(7:00) 先負 市民体育館ほか(8:30) 市民ハイキング 環境フォーラムぬまた グリーンベル21・4階(10:00) 森林のめぐみフェア グリーンベル21・2階(10:00) | 5 ふれあい総合相談 保健福祉センター3階相談室 仏滅 (13:00～15:00) | 6 ふれあい総合相談 保健福祉センター3階相談室 大安 (13:00～15:00) | 7 ふれあい総合相談 保健福祉センター3階相談室 赤口 (13:00～15:00) | 8 ふれあい総合相談 保健福祉センター3階相談室 先勝 (13:00～15:00) | 9 ふれあい総合相談 保健福祉センター3階相談室 友引 (13:00～15:00) | 10 サマーベースヤルおはなし会 白沢公民館(10:00) 先負 市民プールオープン (13:00) |
| 11 市民バレーボール大会 市民体育館ほか(8:30) 仏滅 | 12 ふれあい総合相談 保健福祉センター3階相談室 赤口 (13:00～15:00) | 13 ふれあい総合相談 保健福祉センター3階相談室 先勝 (13:00～15:00) | 14 ふれあい総合相談 保健福祉センター3階相談室 友引 (13:00～15:00) | 15 年金相談 市役所市民相談室 先負 (9:30～12:00、13:00～16:00) | 16 年金相談 市役所市民相談室 仏滅 (9:30～12:00、13:00～16:00) | 17 おやこニュースポーツ講習会 大安 ニュースポーツ広場(9:30) | 18 赤口 |
| 19 先勝 海の日 | 20 ふれあい総合相談 保健福祉センター3階相談室 友引 (13:00～15:00) | 21 法律相談 保健福祉センター3階相談室 先負 (13:30～16:00)要予約 社会福祉協議会 ☎1990 | 22 仏滅 | 23 大安 | 24 赤口 | 25 市民ソフボール大会 運動公園サブグラウンド(8:30) 先勝 白沢公民館(予定) 道の駅白沢(予定) | |
| 26 ふれあい総合相談 保健福祉センター3階相談室 友引 (13:00～15:00) | 27 先負 | 28 仏滅 | 29 大安 | 30 赤口 | 31 先勝 | 32 先負 | |

沼田市携帯サイト
右のQRコードを読み取ると
アクセスできます。

6月の納税など 納期限: 6月30日(水)
 1期 介護保険料 2期
 3期 国民年金保険料 5月分
 2期 国民健康保険税(普通徴収) 1期
 2期 国民健康保険税(特別徴収)
 2期 後期高齢者医療保険料

休日急患診療所(内科・小児科)
 診療日 日曜日、祝日
 診療時間 10:00～16:00
 場所 グリーンベル21(6階) ☎1198
 ※駐車場は、グリーンベル21の駐車場をご利用ください

地域連携 夜間小児救急診療室
 診療日 毎週火曜日・木曜日(祝日を除く)
 診療時間 19:00～22:00
 場所 独立行政法人国立病院機構沼田病院
 1階内科外来 ☎2181

市の行政情報をお届けしています
地域の情報を掲載した、FM放送です。ラジオの
ダイヤルを合わせてお聴きください。
沼田 FM76.5MHz
沼田 FM76.5MHz
月～金 午前8:00～8:10
午後6:00～6:10
土・日 午前10:00～10:10
午後2:00～2:10
詳しいことは、秘書課広報広聴係 ☎3225へ。

人のうごき
平成22年4月30日現在(住民基本台帳による)
 ()内は前月比
 人口: 53,337人(-21人) 男: 25,888人(-10人)
 女: 27,449人(-11人) 世帯: 20,185(+48)



10月3日(日)、第34回全国育樹祭が行われる県立森林公園「21世紀の森」

下半期の財政状況

財政課財政係 ☎内線 3 2 6 2

市では、皆さんの税金がどのように使われ、市の財政がどのような状況にあるのかを知っていただくため、年2回財政状況を公表しています。今回は、平成21年度下半期(3月31日現在)歳入歳出予算の執行状況と市有財産の概要についてお知らせします。

なお、数字は3月31日現在で、一般会計・特別会計は、5月31日まで出納整理期間があるため、決算額とは異なります。

| 市有財産の状況 | | 216億7,320万円 予算現額 | | 歳出 |
|-----------------|------------|------------------|-----|----|
| 項目 | 面積 | 185億5,421万円 収入済額 | 支出率 | |
| 土地(山林を含む) | 9,224,529㎡ | | | |
| 建物 | 254,020㎡ | | | |
| 山林 | 6,569,954㎡ | | | |
| 無体財産権(著作権など) | 23件 | | | |
| 有価証券 | 1億6,585万円 | | | |
| 出資金など | 6億1,249万円 | | | |
| 基金現在高 | | | | |
| 水と緑の大地ふるさとぬまた基金 | 315万円 | | | |
| 財政調整基金 | 17億7,231万円 | | | |
| 減債基金 | 3,894万円 | | | |
| 庁舎整備基金 | 0.4万円 | | | |
| 合併振興基金 | 10億 36万円 | | | |
| ふるさとづくり基金 | 9,116万円 | | | |
| 土地開発基金 | 7,378万円 | | | |
| 福祉振興事業基金 | 1億1,834万円 | | | |
| 国民健康保険基金 | 18万円 | | | |
| 保健施設整備基金 | 6万円 | | | |
| 介護給付費準備基金 | 1億7,827万円 | | | |
| 介護従事者処遇改善基金 | 1,023万円 | | | |
| 発明くふう奨励基金 | 200万円 | | | |
| 沼田城建設基金 | 6,762万円 | | | |
| 玉原環境整備基金 | 4,242万円 | | | |
| 奨学資金貸付基金 | 467万円 | | | |
| 学校保健活動振興基金 | 1,025万円 | | | |
| 芸術文化振興基金 | 1,034万円 | | | |
| 図書整備基金 | 300万円 | | | |
| 善行青少年顕彰基金 | 430万円 | | | |
| 観光施設建設基金 | 1億5,160万円 | | | |
| 温泉事業基金 | 1億6,123万円 | | | |
| 老神温泉施設建設基金 | 1,888万円 | | | |
| 合計 | 37億6,309万円 | | | |

グラフの見方
 予算現額
 支出済額 (支出率)

| 特別会計の執行状況 | | | | | |
|-----------|-------------|-------------|-------|-------------|-------|
| 会計名 | 予算現額 | 収入済額 | 収入率 | 支出済額 | 支出率 |
| 国民健康保険 | 66億4,625万円 | 56億5,401万円 | 85.1% | 59億8,077万円 | 90.0% |
| 老人保健 | 4,606万円 | 4,601万円 | 99.9% | 4,196万円 | 91.1% |
| 後期高齢者医療 | 4億9,751万円 | 4億9,512万円 | 99.5% | 4億8,322万円 | 97.1% |
| 介護保険 | 35億8,003万円 | 30億5,220万円 | 85.3% | 32億 | 89.4% |
| 簡易水道事業 | 3億4,564万円 | 2億9,953万円 | 86.7% | 3億1,782万円 | 92.0% |
| 下水道事業 | 20億2,855万円 | 16億4,469万円 | 81.1% | 19億7,675万円 | 97.4% |
| 農業集落排水事業 | 2億7,242万円 | 2億 766万円 | 76.2% | 2億6,280万円 | 96.5% |
| 合計 | 134億1,646万円 | 113億9,922万円 | 85.0% | 122億6,332万円 | 91.4% |

※特別会計は、国民健康保険事業など、保険料や使用料などの収入によって運営する事業の会計です。一般会計と区分して経理しています

| 水道事業の状況 | | |
|---------|------------|------------|
| 勘定区分 | 収益的収入および支出 | 資本的収入および支出 |
| 収入 | 4億2,899万円 | 5,417万円 |
| 支出 | 4億2,308万円 | 3,859万円 |
| 収入率 | 98.6% | 71.2% |
| 支出率 | 93.4% | 89.9% |

※水道事業は、水道料金により必要な経費をまかなう事業で、一般会計やほかの特別会計とは別に経理しています

| 歳入 | | 216億7,320万円 予算現額 | | 10億 20億 30億 40億 50億 60億 70億 | | | | | | |
|-----------|--------------------------------|------------------|--------------------|-----------------------------|--|--|--|--|--|--|
| 項目 | 収入済額 | 194億9,491万円 | 収入率 | 89.9% | | | | | | |
| 地方交付税 | 市の財政需要に応じて国から交付されるお金 | 70億1,237万円 | 70億1,237万円(100.0%) | | | | | | | |
| 市税 | 市民の皆さんに納めていただく市民税や固定資産税など | 65億 10万円 | 65億6,878万円(101.1%) | | | | | | | |
| 国庫支出金 | 市が特定の事業をするため国から交付されるお金 | 26億8,539万円 | 15億9,011万円(59.2%) | | | | | | | |
| 市債 | 国や金融機関などから借り入れるお金 | 15億8,699万円 | 12億4,749万円(78.6%) | | | | | | | |
| 県支出金 | 市が特定の事業をするため県から交付されるお金 | 12億7,883万円 | 6億8,398万円(53.5%) | | | | | | | |
| 諸収入など | 利子や雑収入など | 9億6,475万円 | 9億 465万円(93.8%) | | | | | | | |
| 地方消費税交付金 | 消費税の一部から人口などで案分し交付されたお金 | 4億9,388万円 | 4億9,388万円(100.0%) | | | | | | | |
| 地方譲与税 | 国税の一部から一定の基準により交付されるお金 | 3億7,921万円 | 3億7,921万円(100.0%) | | | | | | | |
| 分担金及び負担金 | 市が行う事業により利益を受ける人や団体から納めていただくお金 | 2億5,509万円 | 2億2,118万円(86.7%) | | | | | | | |
| 繰入金 | 積み立てていた基金などから繰り入れるお金 | 2億2,794万円 | 1億1,771万円(51.6%) | | | | | | | |
| 使用料及び手数料 | 市営住宅の家賃や住民票などの証明手数料など | 1億7,109万円 | 1億5,799万円(92.3%) | | | | | | | |
| 自動車取得税交付金 | 県の自動車取得税から一定の基準で交付されるお金 | 1億1,756万円 | 1億1,756万円(100.0%) | | | | | | | |

| 市税負担額と還元額 | |
|-------------------|------------|
| 市民1人に使われる市のお金 | 40万6,185円 |
| 市民1人が負担する税金(市税) | 12万1,820円 |
| 1世帯当たりに使われる市のお金 | 107万6,287円 |
| 1世帯当たりが負担する税金(市税) | 32万2,794円 |

| 市税収入の状況 | | | |
|---------|------------|------------|--------|
| 科目 | 予算現額 | 収入済額 | 収入率 |
| 市民税 | 23億7,091万円 | 24億1,835万円 | 102.0% |
| 固定資産税 | 33億8,646万円 | 34億 13万円 | 100.4% |
| 軽自動車税 | 1億2,227万円 | 1億2,474万円 | 102.0% |
| 市たばこ税 | 3億7,185万円 | 3億7,640万円 | 101.2% |
| 特別土地保有税 | 440万円 | 441万円 | 100.2% |
| 入湯税 | 3,730万円 | 3,796万円 | 101.8% |
| 都市計画税 | 2億 691万円 | 2億 679万円 | 99.9% |
| 合計 | 65億 10万円 | 65億6,878万円 | 101.1% |

| 市の様子 (3月31日現在) | |
|----------------|-----------------------|
| 人口 | 53,358人 |
| 男 | 25,898人 |
| 女 | 27,460人 |
| 世帯数 | 20,137世帯 |
| 面積 | 443.37km ² |

グラフの見方
 予算現額
 収入済額 (収入率)

| 市債(借入金)の状況 | |
|------------|-------------|
| 借入先別 | 現在高 |
| 政府資金 | 125億1,767万円 |
| 財政融資資金 | 103億1,509万円 |
| 郵便貯金資金 | 5億7,952万円 |
| 簡易生命保険積立金 | 16億2,306万円 |
| 銀行等引受資金 | 58億3,773万円 |
| 市中銀行等 | 49億 336万円 |
| 群馬県貸付金 | 5億5,512万円 |
| 市町村振興協会 | 3億7,925万円 |
| 公営企業金融公庫 | 30億5,244万円 |
| 合計 | 214億 784万円 |

6月は環境月間です

～広げよう 環境保護の 市民の輪～ 昨年度環境標語市長賞作品 清辺もみ子さん(栄町)

申し込み・問い合わせ 環境生活課環境係☎内線77372

6月は環境月間、そして6月5日は「環境の日」です。わたしたちを取り巻く環境問題は、身近なごみの問題から世界的規模の地球温暖化やオゾン層破壊の問題まで幅広く、さまざまな課題を抱えています。これらの環境問題の多くは、わたしたちが、快適な生活を送るために求めた便利さや豊かさなどが原因です。少しでも課題を解決するために、「わたしたちは今、何ができるのか」、一人一人が環境問題を考えて行動していきましょう。

認められた功績

叙勲・県総合表彰

さまざまな分野で活躍され、その発展と振興などに功績のあった人に贈られる春の叙勲、危険性の高い業務に精励した人に贈られる危険業務従事者叙勲が発表され、本市からは次の皆さんが受賞されました。また、県総合表彰は2人が受賞されました。

春の叙勲

瑞宝小綬章「地方自治功労」



元県農政部長 宮崎 敬久さん (東倉内町)

昭和34年から県職員として、36年の長きにわたり、地方自治の発展と住民福祉の向上のために尽力されました。「県行政の各分野に携わらせていただき、幸せに感じていました。今回受賞できたのは、これ

まで温かく支え、指導して下さった皆さんのおかげです。心から感謝しています」

危険業務従事者叙勲

瑞宝双光章「消防功労」



元利根沼田広域組合消防司令長 桑原 實さん (材木町)

昭和33年に市消防団常備消防部に入団。その後、利根沼田広域消防本部に勤務され、39年6カ月間の長きにわたり、地域の

消防活動に尽力されました。「受賞は、わたし一人で行ったのではなく、皆さんの支えがあったおかげ。温かいご指導と一緒に頑張っていたいただいた皆さんに感謝しています」

県総合表彰

地道な活動で地域に貢献し、受賞された2人を紹介します。

- 【地方自治】 星野佐善太さん(下川田町) 沼田市議会議員
- 【教育】 望月豊司さん(柳町) 群馬県ウエイトリフティング協会理事長

ブナ幼木移植参加者募集

ブナ幼樹を掘り起こし、ケヤマハンノキ林に移植します。移植後に玉原高原の自然観察会を開催します。

とき 6月20日(日)午前10時～11時30分(雨天決行)

ところ 玉原高原中心広場(現地集合・解散)
講師 利根沼田自然を愛する会
定員 30人(先着順)
参加費 無料
持ち物・服装 汚れてもよい服装、長靴、雨具、水筒など
※昼食や飲み物は各自で用意
申込期限 6月15日(火)



第3回環境フォーラムぬまた

とき 7月4日(日)午前10時～午後4時
ところ グリーンベル21・4階
内容 ぬまた環境ネットの活動や本市の景観を紹介・展示／環境講演会／環境にやさしい景品が当たる抽選会／使用済み牛乳パックとトイレレットペ

「沼田市環境基本計画」の改訂と「沼田市地球温暖化対策実行計画」「エコの実(み)プラン」を策定しました。詳しいことは、各家庭に配布したダイジェスト版をご覧ください。沼田市地球温暖化対策実行計画の愛称は、応募の中から高井信彦さん(横塚町)の「エコの実(み)プラン」に決定しました。

エコドライブ講習会

この機会にエコドライブのコツを身に付けて環境にやさしい運転をしてみませんか。
とき/ところ ◇7月7日(水) 午後1時～4時30分/沼田自動車教習所◇7月14日(水) 午前8時30分～正午/谷川ドライビングスクール・沼田自動車教習所
内容 講習と運転指導、燃費測定
対象 市内在住で、自動車運転免許証を保有している人
定員 各日6人(先着順)
参加費 無料
申込期限 6月25日(金)

事例 「今、環境ビジネスが目まぐるしく注目を浴びている。銀行に預けても金利が低い。1口100万円でエコ関連の企業に投資すると3年満期で年6%の利息が付き、月々5000円ずつ配当があるので必ずもうかる」という勧誘の電話があった。エコ関連の企業について聞くと、会社名は教えてくれたが、企業情報は一部のしか知ることができないと言う。アドバイス 法律上、幅広い投資家に対して、組合などファンドへの出資を勧誘できるのは、金融庁(財務局)の登録を受けた業者に限られます。無登録業者が勧誘を行うことは、法律違反の可能性があります。登録を受けた業者であっても、商品のリスクなどについて十分な説明を受けて、投資の内容を理解することが大切です。「必ずもうかる」などの言葉に惑わされず、投資内容を十分理解した上で判断してください

消費生活の窓

消費生活センター☎15000、ファクス☎15001

◆その「もうけ話」、大丈夫ですか
消費生活センターでは、皆さんからさまざまな相談を受け付けています。最近では、未公開株やファンドなどの取引トラブルが増えています。少しでも不審に思った場合には、取引を見合わせるなど、慎重な対応をしてください。

◆悩まずに相談を
訪問販売や電話勧誘販売で高額な商品を買わされたり、業者から不当な請求を受けて困っている人や多額の金銭債務に悩んでいる人などの相談を受け付けています。

| 昨年度相談状況 | |
|---------|-----------------------|
| 相談件数 | 324件(苦情308件、問い合わせ16件) |
| 男女別 | 男146件、女167件、団体11件 |
| 電話・来所別 | 電話184件、来所140件 |

相談時間 午前9時～正午、午後1時～4時
※土・日曜日、祝日を除く

星野市長が初登庁 3期目がスタート

先の選挙で無投票再選を果たした星野喜雄市長が、5月10日(月)初登庁しました。多くの市民や市職員から祝福の拍手で出迎えを受けた星野市長は、「財政状況をはじめ、厳しい行政運営が強いられる中、皆さんと団結して、現状の打開に努めていきたい」と決意を述べました。

引き続き行われた就任式では、「3期目のスタートに際し、持ち前の行動力を生かして市政運営にあたってほしい。社会や経済状況の変化に柔軟に対応して、知恵と工夫、行動力をもって日々の仕事に臨んでほしい」と職員を激励しました。



受給者の皆さんへ 子ども手当現況届の手続きを忘れずに!

社会福祉課子育て支援係 ☎内線 77258



児童手当を3月まで受給していた人で、子ども手当の受給者に切り替わった人は、現況届の提出が必要となります。6月10日ごろに現況届用紙を郵送しますので、所定の事項を記入して(すでに記載されている事項は確認して)期間内に提出してください。

現況届は、6月1日現在の子どもの養育状況などを確認するもので、提出しないと引き続き受給資格があっても6月分以降の子ども手当は支給されません。

- ◆受付期間 6月14日(月)～30日(水)、午前8時30分～午後5時15分(土・日曜日は除く)
- ◆提出場所 社会福祉課子育て支援係、白沢町・利根町市民課保健福祉係
- ◆添付書類など
 - 受給者が厚生年金などに加入している人は、受給者の保険証の写し
 - 子どもの住所が本市以外にある場合には、「その子どもの属する世帯全員の住民票の写し(省略のないもの)」1通と監護生計同一申立書(社会福祉課、白沢町・利根町市民課の窓口にあります)

ファミリー・サポート・センター 子育て講演会

とき 7月4日(日)午前10時
ところ 保健福祉センター3階
研修室
講師 NPO法人じゃんけんぼ
ん理事 内田伸一さん
テーマ 親子でスキントッチ・
気で診る生活習慣
申し込み ファミリー・サポー
ト・センターへ
※お子さんと一緒に参加してく
ださい(スプーン・歯ブラシ
を持参)
詳しいことは、同センター
☎2447へ。



子育て中の保護者の皆さんへ

一時預かり保育と病後児保育のお知らせです

社会福祉課子育て支援係 ☎内線 77258

皆さんの子育てを支援するため、一時預かり保育と病後児保育を実施しています。

一時預かり保育とは

認可保育園に通園していない就学前のお子さんを一時的にお預かりするサービスです。

- ▽1週間に2～3日程度仕事をしている人
- ▽病気や家族の看護で育児が困難になったとき
- ▽冠婚葬祭などで一時的に育児が困難になったとき
- ▽子育てから少し離れてリフレッシュしたいとき
- ▽ボランティア活動をしたいとき

利用日数 1週間に3日以内、または1カ月に14日以内
申し込み 直接、下表の一時預かり保育実施保育園へ

病後児保育とは

病気の回復期にあるお子さんを自宅で療養させたいが、家庭での育児が困難な時に一時的にお預かりするサービスです。

- 実施する保育園では、専用のスペースで、看護師1人を配置し対応しています。
- 利用条件 1歳から小学校3年生までの児童で、病気の回復期やけがにより集団保育が困難で、仕事などの理由により家庭での育児ができないとき
- 定員 一日に3人以内
- 利用料 一日1,000円(昼食代を含む)
- 申し込み 利用希望日の前日までに実施保育園に仮予約をして詳細を確認してください。その後、必要書類を提出していただきます

実施保育園 沼田恵保育園 清水町4330 ☎4163
沼田幼稚園(沼田保育舎) 坊新田町1105-3 ☎2856
ぬまた南保育園 東原新町1411-5 ☎5519
川田保育園 下川田町540 ☎1599

一時預かり保育実施保育園

| 保育園名 | 所在地 | 対象年齢 | 利用時間 | 利用料金 (日額・飲食費含) | 電話 |
|------------------------|------------|-------------|--|----------------------------|-------|
| 沼田恵保育園 | 清水町4330 | 10カ月から就学前まで | 平日 午前8時30分～午後4時 土曜日 午前8時30分～正午 ※延長などは要相談 | 市内在住 2,300円 市外在住 2,800円 | ☎4163 |
| 認定こども園 沼田幼稚園(沼田保育舎) | 坊新田町1105-3 | 3歳から就学前まで | 平日 午前9時～午後5時 土曜日 午前9時～午後3時 | 4,000円 | ☎2856 |
| ぬまた南保育園 | 東原新町1411-5 | 10カ月から就学前まで | 平日 午前8時30分～午後4時 土曜日 午前8時30分～正午 | 3歳以上 1,500円 3歳未満 2,000円 | ☎5519 |
| 川田保育園 | 下川田町540 | 1歳から就学前まで | 平日 午前8時30分～午後4時 土曜日 午前8時30分～正午 | 3歳以上 1,500円 3歳未満 2,000円 | ☎1599 |

年金の窓口から お知らせ



国民年金の任意加入について

次の①から③に該当する人は、任意で国民年金に加入できます。

- 60歳から64歳の人で、老齢基礎年金を受取るための資格期間(保険料納付済み期間、保険料免除期間、学生納付特例期間と若年者納付猶予期間を合計して25年以上)を満たさない人や、満額の老齢基礎年金を受けられない人
- 昭和40年4月1日以前に生まれた人で、老齢基礎年金を受取るための資格期間を満たさない人
- 70歳になるまでは、老齢基礎年金を受取るための資格期間を満たすまで加入できます

①・②について、加入手続きは、市民課戸籍年金係へ。
③ 海外に住んでいる20歳以上65歳未満の日本人
国内に親族などが住んでいる場合は、その人に協力者になる

てもらい、協力者を通じて、最後に居住していた市町村役場の窓口で手続きをしてください。また、国内に協力者がいない場合は、次の窓口で本人が手続きをしてください。

- これから海外に転居する場合 市民課戸籍年金係
- 既に海外に居住している場合 日本国内の最終住所を管轄する年金事務所
- 本人が日本国内に住所を置いていない場合 千代田年金事務所

保険料の納付には口座振替の「早割」がお得で便利です
口座振替の指定日を納付期限より1カ月前早めることで、1カ月当たりの保険料が50円割引になります。手続き後は毎月の保険料が指定口座から定期的に引き落とされるので、納め忘れの心配もありません。「早割」を希望する人は、①預貯金通帳、②預貯金通帳届け出印、③基礎年金番号が分かるもの(年金手帳、国民年金保険料納付書など)を持参し、金融機関、または年金事務所へお申し出ください。

詳しいことは、渋川年金事務所 ☎027921607へ。

介護保険 利用者の皆さんへ

高齢福祉課介護保険係 ☎内線 77264

● 居住費・食費負担が軽減されます

介護保険施設を利用する場合に申請により利用者負担限度額が軽減されます。軽減を受けるには「介護保険限度額認定証」の交付を受ける必要があります。

※現在、認定証の交付を受けている人も6月30日(水)で有効期限が切れますので、引き続き利用するには、再度申請が必要です
申請方法 高齢福祉課介護保険係または各振興局市民課で申請してください

対象要件と基準費用額(月額)

| 対象者要件 | 居住費の負担限度額 | | | | 食費の負担限度額 |
|--------------------------------------|-----------|----------|--------------|------|----------|
| | ユニット型個室 | ユニット型準個室 | 従来型個室 | 多床室 | |
| 生活保護受給者、または高齢福祉年金受給者で世帯全員が市民税非課税の人 | 820円 | 490円 | 490円(320円) | 0円 | 300円 |
| 市民税非課税世帯で、合計所得金額と課税年金収入額の合計が80万円以下の人 | 820円 | 490円 | 490円(320円) | 320円 | 390円 |
| 市民税世帯非課税で、上記の項目に該当しない人 | 1,640円 | 1,310円 | 1,310円(820円) | 320円 | 650円 |

対象サービス 特別養護老人ホーム、介護老人保健施設、介護療養型医療施設、地域密着型介護老人福祉施設、ショートステイ ※()内の金額は介護老人福祉施設、短期入所生活介護の従来型個室を利用した場合

● 利用者負担額が軽減されます

社会福祉法人が運営する施設などでサービスを受ける場合に、生活が困難な人の利用者負担額が軽減されます。

※昨年4月から来年3月31日までの軽減割合は、4分の1を28.0%、2分の1を53.0%とします(食費、居住費(滞在費)、宿泊費は除く)

申請方法 高齢福祉課介護保険係、または各振興局市民課へ申請書と収入や資産、扶養状況に関する申告書を提出してください

対象サービス 訪問・通所・短期入所生活・夜間対応型訪問・認知症対応型通所・小規模多機能型居宅介護(以上、介護予防)、地域密着型介護老人福祉施設入所者生活介護、介護老人福祉施設

| 対象になる人の基準 | 減額割合 |
|---|------|
| 高齢福祉年金受給者で、世帯全員が市民税非課税の人 | 1/2 |
| 世帯全員が市民税非課税で、次のすべてに該当する人 ①単身世帯で、年間収入が150万円以下。世帯員が1人増えるごとに50万円を加算した額以下であること ②預貯金や有価証券などの額が単身世帯で、350万円以下。世帯員が1人増えるごとに100万円を加算した額以下であること ③日常生活のために必要な資産以外に利用できる資産などを持っていないこと ④負担能力のある親族などに扶養されていないこと ⑤介護保険料を滞納していないこと | 1/4 |

※生活保護受給者は、該当になりません

● 居宅サービス利用者負担の助成を行っています

市では、収入が少なく、特に生活が困難な人が介護保険の居宅サービスを利用する場合に、サービスの利用促進を図るため、利用者負担の助成を行っています。

助成期間 来年6月末日までを期間として、申請した月から助成します

助成金額 対象サービスにおける自己負担額の2分の1を助成します

申請方法 高齢福祉課介護保険係へ申請書と世帯の収入に関する届け出書を提出してください

| 対象者要件 | 対象サービス |
|---|--|
| 市内に住所があり、次のすべてに該当する人 ①介護保険の要介護(要支援)認定者 ②生計を同じくする世帯員全員が市民税非課税であること ③世帯の前年分の収入が生活保護基準を下回るか、それと同程度であると認められる世帯であること ④被保険者本人に課せられている保険料などを滞納していないこと ⑤資産を活用しても、なお生活が困窮の状態にあること | ①訪問介護(介護予防) ②訪問入浴介護(介護予防) ③訪問看護(介護予防) ④訪問リハビリテーション(介護予防) ⑤通所介護(介護予防) ⑥通所リハビリテーション(介護予防) ⑦短期入所生活介護(介護予防) ⑧短期入所療養介護(介護予防) ⑨福祉用具貸与(介護予防) ⑩認知症対応型通所介護(介護予防) ⑪小規模多機能型居宅介護(介護予防) ⑫夜間対応型訪問介護 |

在宅介護支援センター

花の苑

戸鹿野町375-1

☎08811

沼田西中・薄根中学校区



小林昌江相談員



野田勝也相談員

在宅介護支援センター

ききょう

横塚町957-2

☎08816

沼田中・池田中学校区



金子美智相談員

在宅介護支援センター

ゆうゆう・うちだ

久屋原町336-5

☎08400

沼田南中・沼田東中学校区



高橋綾子相談員

利根在宅介護支援センター

利根町大楊1085-3

☎04606

利根中・多那中学校区



宮内静子相談員

白沢在宅介護支援センター

白沢町平出135-1

☎09190

白沢中学校区



角田二三代相談員

※在宅介護支援センターは、中学校区で受け持ちを区分しており、相談員には守秘義務があります。また、同センターは、地域包括支援センターの窓口にもなっています

市では、介護に関する相談窓口として「在宅介護支援センター」を設置しています。専門の相談員が、介護の悩みや福祉サービス利用などについての相談をはじめ、介護保険利用手続きの申請代行なども行っています。また、高齢者の独り暮らしやこれからの生活に不安がある人などの相談に、無料でお答えします。

介護に関することはお気軽に 在宅介護支援センターへご相談ください

高齢福祉課高齢福祉係 ☎77255

介護予防サポーター 養成研修を行います

今回は「初級編」として、分かりやすく介護予防のポイントに関する話や、その場でできる簡単な運動を行います。

介護予防に興味のある人やこれからの取り組みを考えている人、ボランティアとして活動してみたい人など、気軽にご参加ください。

とき 6月24日(木)午後1時〜4時30分

ところ 利根沼田県民局

参加費 無料

申し込み 6月18日(金)までに

電話で高齢福祉課介護予防係へ

■ 介護予防サポーターとは

介護予防についての知識やその重要性を理解し、それぞれの地域で自主的な取り組みを行います。また、各地で行う介護予防事業高齢者筋力向上トレーニングなどにボランティアとして活動することで、互いに支え合える社会づくりに貢献できる人のことをいいます。

詳しいことは、同係 ☎内線 76241へ。

ご利用ください 市の制度融資

商工観光課商業振興係 ☎内線3253

| 制度名 | 融資対象 | 資金使途 | 限度額 | 期間 | 利率 | 申し込み | |
|------------|---|---|---------------------------------------|---------------------|----------------------------------|----------|------------|
| 中小企業者向け融資 | 小口資金 | 市内で同一事業を1年以上営んでいる中小企業者と中小企業団体が市税を完納している者。ただし、個人事業者については、市内に1年以上居住している者 | 運転資金 設備資金 | 1,250万円 | 運転6年以内 設備8年以内 ※うち据え置き6カ月以内 | 2.4% | 取り扱い金融機関 |
| | 特別小口資金 | 従業員20人以下(商業・サービス業は5人以下)の小企業者で、過去1年間に市民税所得割が課税され完納している者。ほかの保証付融資を利用していない者 | | | | | |
| | 中小企業設備近代化資金 | 市内で同一事業を1年以上営んでいる中小企業者・団体が、市税を完納している者 | 設備資金 | 1,000万円 | 8年以内 ※うち据え置き1年以内 | 2.4% | 取り扱い金融機関 |
| 中小企業経営振興資金 | 市内で同一事業を1年以上営んでいる中小企業者と中小企業団体が、市税を完納している者 | 経営安定のための運転資金、設備近代化を図った場合の増加運転資金、他業種への転換資金 | 中小企業者 1,000万円 中小企業団体 2,000万円 | 6年以内 ※うち据え置き1年以内 | 2.4% | 取り扱い金融機関 | |
| 勤労者向け融資 | 勤労者生活資金 | 市内に1年以上居住、または市内の同一事業所に1年以上勤務する勤労者で、前年の源泉徴収票と所得証明書などが提出でき、資金の償還が確実と認められる者 | 医療費・冠婚葬祭費・教育費・災害復旧費・耐久消費財購入費 | 150万円 | 5年以内 | 2.1% | 中央労働金庫沼田支店 |
| | 勤労者住宅建設資金 | 市内に1年以上居住、または市内の同一事業所に1年以上勤務する勤労者で、市内に自分の居住する住宅の敷地を取得、または住宅を建築(購入)しようとする者 | 住宅資金(新築・増改築資金、住宅・土地購入資金) | 600万円 | 20年以内 | 2.4% | 取り扱い金融機関 |

※表の内容は、4月1日現在です。また、申し込みは、随時受け付けています

コミュニティ関連事業 地域防災スクール モデル事業

総務課消防防災係 ☎内線3361



宝くじは
豊かさ築く
チカラ持ち。

宝くじは、広く社会に役立てられています。



①コードリール②緊急告知ラジオ③ワンタッチテント④投光器付き発電機

（財）自治総合センターでは、宝くじの収益によるコミュニティ助成事業を行っています。この事業では、宝くじの普及広報を行うことやコミュニティの健全な発展を図ることを目的に、助成活動を行っています。昨年度のコミュニティ助成事業は、総務省消防庁より指定を受け、「地域防災スクールモデル事業」を実施しました。これは、消防団員などを指導

者として自主防災組織、児童や生徒などの地域住民に対し、防災活動や消防についての知識や技術を伝え、将来の地域防災を担う人材を育成しようとするもので、昨年度から消防庁が推進している事業です。今回の事業では、利南地区と池田地区に「コードリール・緊急告知ラジオ・ワンタッチテント・投光器付き発電機」がそれぞれ整備されました。

認知症について知ろう③

認知症とは？

脳には、わたしたちのあらゆる活動をコントロールする司令塔の役割があります。それが上手に働かないと、精神活動や身体活動がうまく運びません。認知症とは、いろいろなことが原因で脳の働きが悪くなった

り、細胞が死んでしまったために、さまざまな障害が起こり、生活していく上で支障がある状態(およそ6カ月以上をいいます)。
アルツハイマー型認知症
アルツハイマー病や前頭型・側頭型認知症(ピック病など)、レビー小体病などは変性疾患と呼ばれ、認知症を引き起こす病気のうち最も多いもので、脳の神経細胞がゆつくりと死んでいく病気で

脳血管性認知症は、脳梗塞や脳出血、脳動脈硬化などにより神経細胞に栄養や酸素が行き渡らなくなり、その部分の細胞が死んだり神経のネットワークが壊れてしまう病気で

認知症の初期症状は、単なる

我が家の豆知識③

介護③

もの忘れとは、なかなか区別がつきにくいものです。身近にいる家族などが、兆候を見逃さないようにしましょう。

●主な症状

▽記憶障害：新しいことを覚えるのが苦手で、過去のことは覚えていないが最近のことが分からなくなる

▽意欲や感情の障害：急に激しく泣き出したり怒り出したり、感情の抑えが利かなくなってしまう

▽見当識障害：通り慣れた道なのに帰り方が分からない。ここはどこで、今がいつか分からなくなる

▽幻覚や妄想、生活能力の低下、問題行動など

早期診断、早期治療が大切
認知症の症状が出たことに気付いても、「もう年だから仕方ない」などとそのままにしてしまいがちです。

しかし、認知症には、程度の軽いものから特別な治療を必要とするものまで、さまざまな症状があります。軽く考えず、なるべく早く受診することが大切です。

詳しいことは、高齢福祉課介護予防係 ☎内線76241へ。

市政モニターを委嘱しました



市政モニターは、市政に対する建設的な提言や要望、身近な問題や関心のあることなどについて広く意見を伺い、これを市政の参考にし、住みよい魅力あるまちづくりを推進するための制度です。今年度も13人の皆さんに、活躍していただきます。

市政モニター(敬称略)

- ▽角田万規子(高橋場町)▽小泉勝戸(鹿野町)▽金井研一(上久屋町)▽宮田優一(秋塚町)▽島津浩也(宇楚井町)▽林孝侯(原町)▽田中栄一(下川田町)▽白井時男(屋形原町)▽都丸貞次郎(岩本町)▽入澤省二(白沢町高平)▽中村八十雄(白沢町生枝)▽青木菅士(利根町大原)▽笛田恭子(利根町日向南郷)

詳しいことは、秘書課広報係 ☎内線3225へ。

市民プールオープン

とき 7月10日(土)午後1時~5時(無料開放)
 利用期間 7月10日(土)~8月29日(日)
 利用時間 月~金曜日は午前11時~午後5時。土・日曜日、祝日と7月21日(水)~8月24日(火)は午前10時~午後5時
 利用料金

| | | |
|-------------|-----|--------|
| 普通券 | 一般 | 420円 |
| | 中学生 | 210円 |
| | 小学生 | 100円 |
| 回数券(11枚つづり) | 一般 | 4,200円 |
| | 中学生 | 2,100円 |
| | 小学生 | 1,000円 |
| 更衣室ロッカー使用料 | | 100円 |

体育課(市民体育館内) ☎ 9444



小学生水泳教室

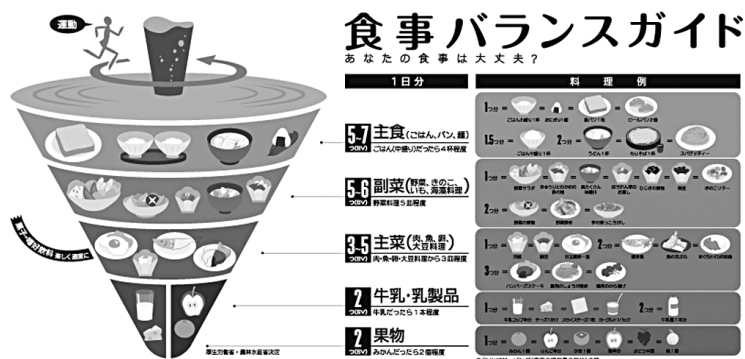
とき 7月4日から25日までの毎週日曜日(全4回) 午後1時~3時
 ところ 沼田東小学校プール
 対象 市内小学生
 定員 50人(先着順)
 講師 市スポーツコーチ、沼田利根水泳協会員
 受講料 無料
 ※スポーツ保険は、受講者負担(600円)で加入していただきます
 申し込み 6月14日(月)から29日(火)までに、保険料を添えて市民体育館へ
 ※白沢町・利根町教育支所経由も可

体育課・NPO法人沼田市体育協会
 (市民体育館内) ☎ 9444

食育について考えよう

6月は食育月間 毎月19日は食育の日です

健康課保健係 ☎ 内線76205



食育は、生きる上での基本で「知育」「徳育」「体育」の基礎となるべきものです。また、さまざまな経験を通して、「食」に関する知識と「食」を選択する力を習得し、健全な食生活を実践することができる人間を育てることが目的です。

■家庭での取り組み
 ▼早寝早起きを心掛け、朝食を必ず食べましょう
 ▼望ましい食習慣や知識の習得をしましょう
 ▼家族そろって食事を楽しみましょう
 食事は、心と体の栄養です。健康な体を作るために、毎日の食事を大切にしましょう。

栄養&クッキング教室

料理力をアップしよう



食べることは、生きる力につながります。調理の基礎をマスターして、毎日の食事を楽しく健康的なものにしませんか。

とき 6月25日/7月16日/8月6日・27日/9月17日の金曜日(全5回)午後6時15分~8時15分
 ところ 保健福祉センター3階調理実習室
 対象 40歳以下で、全日程参加できる人
 定員 25人
 ※定員になり次第締め切り
 費用 無料
 内容 食事の話・調理実習
 申し込み 健康課保健係
 詳しいことは、同係 ☎ 内線76205へ。



日本海を望む角田岬の灯台

野草植物に囲まれて
日ごろの疲れを癒やしませんか

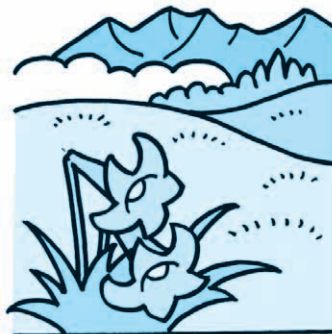
7月4日(日)

第103回市民ハイキング

中央公民館 ☎ 0143

初夏の新潟で、山と海を同時に満喫

今回の行き先は、新潟県新潟市にある角田山です。海岸線の浦浜登山口から登頂し、山頂公園での昼食後、日本海を望みながら下山するコース(灯台コース)です。



角田山は、花の山として知られ、アジサイや山ユリなどの季節の花や、佐渡島を含めた日本海の展望など、山と海を同時に満喫できるハイキング(登山)コースです。
 帰路には、寺泊町で海の幸なども楽しむ予定です。
 とき 7月4日(日)午前7時市役所出発、午後6時50分帰着予定
 ※雨天決行
 定員 80人(大型バス2台)
 ※定員になり次第締め切り
 対象 市内在住、または在勤で小学生以上の人
 参加費 2500円

※申し込み後、参加費の払い戻しはできませんので、ご了承ください。また、欠席の場合参加をお願いしません
 持ち物 弁当・水筒・雨具など履物 登山靴、または履き慣れた運動靴
 申し込み 6月16日(水)から参加費を添えて中央公民館へ
 ※一人が申し込める人数は2人までとします。また、中央公民館以外では受け付けできません

第12回

柳波賞



作品を募集

本市の名誉市民である「童謡作家・林柳波」の功績を顕彰するため、童謡詩を募集します。柳波の千余編を超える詩の中には、ふるさと沼田や母を詠った詩(「帰省」、「天桂寺の一本橋」、「母を懐ふ」)などが多数あります。

あなたの心の思いを童謡詩に表現してみませんか。

応募資格 制限なし
応募作品 童謡詩(テーマ、形式は自由)一人一編。自作で未発表の作品に限る
応募方法 400字詰め原稿用紙(A4版)を使用。1枚目に郵便番号、住所、氏名、年齢、職業(児童・生徒は、学校名と学年)、電話番号を記入。2枚目以降に題名と作品を書いて社会教育課へ

審査員 詩人・高階杞一さん/童謡作家・中川李枝子さん/詩人・岡田芳保さん/沼田市長
 締め切り 9月3日(金)
 ※郵送の場合は当日の消印有効
入賞
柳波賞 1点(副賞20万円)
 ※小中学生の部から選ばれた場合は図書カード3万円分
優秀賞 一般の部1点(副賞10万円)、小中学生の部1点(副賞図書カード2万円分)
佳作 一般の部5点、小中学生の部8点
応募作品の取り扱い
 ▼応募作品は返却しません
 ▼入賞作品の著作権は、市と市教育委員会に帰属します
 詳しいことは、社会教育課 社会教育係 ☎ 内線3332へ。



式典では、星野沼田市長と中山新宿区長、高平公益社の小林理事長が「新宿の森・沼田」の森林整備実施に関する協定に調印しました。また、らばんぐらんによる合唱や二荒太鼓による演奏が行われ、式典に花を添えました。式典後には、開設記念として、4000本のコナラの苗が植えられました。

元気いっぱい4000本を植樹
「新宿の森・沼田」開設記念イベント
5月9日(日)

YOROZU よろずとーく 39 TALK

沼田さくらんぼ組合
組合長
阿部 喜一郎 さん(中発知町)
Kiichiro Abe

サクランボシーズン到来。今月、沼田さくらんぼ組合の合同開園式が行われ、市内サクランボ園が一斉に開園する。
「今年は、花の咲く春先が寒くて心配でしたが、例年並みの実が付いています。多くの皆さんに楽しんでほしいですね」
沼田さくらんぼ組合は、市内の観光農園42軒で構成され、阿部さんは、今年から組合長を務めている。
「沼田は、自然に恵まれていて、おいしい食べ物がたくさんできます。気候もサクランボの栽培に適しています。組合では、栽培技術の講習会を開いたり、先進地の山形県へ毎年視察へ行

沼田のフルーツのトップバッターですから
みんなで盛り上げていきたいですね



昨年の合同開園式の様子

き、みんながよいものを作ろうと努力しています。こちらにも常に勉強していきなさいとお客さんがまた来てくれないですからね」
シーズン中は、県内はもとより東京都や埼玉県などからも多くの観光客が訪れる。
「毎年、県内外から大勢の人が来てくれます。サクランボ狩りは、お客さんの反応がすぐに返ってくるんです。おもしろかった、また来ますと笑顔で言われるとうれしくて。それが一番の楽しみですね」
沼田のフルーツは、サクランボを皮切りに、ブルーベリーやサマーフルーツ、ブドウ、リンゴへと続く。
「サクランボは、沼田のフルーツのトップバッターですから。みんなで盛り上げていきたいですね。ぜひ遊びに来てください」

基本が大切！元プロ野球選手が指導 こどもの日全国少年野球教室 5月5日(水)

教室には、利根沼田の少年野球チームから小学生約350人、指導者約50人が参加。プロ野球で活躍された皆さんが子どもたちを熱心に指導しました。打撃や守備、投球などの指導を受け、子どもたちは目を輝かせながら練習をしていました。



日ごろの訓練の成果を発揮 消防団消防ポンプ操法競技会 5月16日(日)

競技会には、ポンプ車の部11チーム、小型ポンプの部12チームが出場しました。消防団員は、ホースの延長や放水、終了報告まで一連の動作を機敏に展開。全力疾走で競技に取り組む団員の姿に、会場から大きな声援が送られていました。

市ホームページでも、イベント結果などを紹介しています。ぜひ、ご覧ください。

めまたアウトさんぽ

われら「いきいき」サークル 202

たんぽぽ (会員数17人)



代表 井口トネ子さん
(連絡先 ☎ 1465)

明るい笑顔と元気のよい声を響かせながら、楽しく運動をしているのは、「たんぽぽ」の皆さん。卓球教室の終了生を中心に仲間が集まり、平成15年に結成されました。健康維持のために体を動かすことを目標にして、勝敗を意識することなくすべての人と対戦ができるようにしています。練習では、一人一人の個性が出て笑顔が絶えることはありません。
市民体育館で毎週水・金曜日、午前9時30分から、練習をしています。

情報ステーション

電話番号は、
 市役所 ㊦ 2111
 白沢町振興局 ㊧ 2111
 利根町振興局 ㊨ 2111

6・7月
おはなしポケット

6月19日(土)「おふる だいすき」
7月3日(土)「ドラキュラだぞ」
「ドラキュラってこわいの?」

とき 午後2時30分
ところ 図書館3階おはなしのへや

ふるさと納税制度 「ふるさと納田」を応援して！

ふるさと納税は、個人住民税の一部を生まれ育った故郷や応援したい自治体などに納めることができる制度です。

市では、「水と緑の大地ふるさとぬまた寄附条例」を制定し、市を応援してください。皆さんへご案内しています。市外の親戚や友人などに、制度の紹介をお願いいたします。

詳しいことは、企画課政策調整係 ☎内線3222へ。

電源立地地域対策交付金による道路などを整備

電源立地地域対策交付金を活用し、昨年度は、市道環状線舗装補修工事(上原町)、市道駅前通り線舗装補修工事(下之町)、市道沼田中央線舗装補修工事(西原新町)、市道菅本木一号线外二路線道路舗装補修工事(白沢町高平)、市道T108号線舗装補修工事(利根町多那)、消火栓及び格納箱設置工事(柳町ほか14カ所)、沼田市白沢町生枝集会所周辺公共施設下水道接続工事(白沢町生枝)を実施するとともに、沼田市防災情報マッ

お知らせ

第34回全国育樹祭開催記念「森林のめぐみフェア」

10月3日(日)に開催される第34回全国育樹祭を記念して、「森林のめぐみフェア」を開催します。森林のめぐみに触れてみませんか。

とき 7月4日(日)
 ところ グリーンベル21・2階
 内容 苗木無料配布、ネイチャークラフト、マイはし作り、木の葉を利用したしおり作り、昔の遊び体験コーナーなど

詳しいことは、全国育樹祭推進課推進係 ☎内線3237へ。

サラダパークぬまた ラベンダーまつり

農産物の販売やマスのつかみ取り、ラベンダーの苗プレゼント(先着200人)など楽しい企画を用意しています。

当日は、ハーブ園でラベンダーの摘み取りもできますので、ぜひ、お出掛けください。

とき 6月27日(日)午前10時～午後3時
 ところ サラダパークぬまた

製作成事業、ぬまた東保育園運営事業(東原新町)を実施しました。

総事業費は、4874万2000円です。

詳しいことは、企画課企画係 ☎内線3223へ。

農業者年金現況届

農業者年金の受給者には、5月末ごろまでに農業者年金基金から現況届の用紙が郵送されますので、期日までに必ず提出してください。

受給者が死亡している場合は、農業委員会事務局、または最寄りの利根沼田農業協同組合にご連絡ください。

提出期限 6月30日(水)
 提出場所 農業委員会事務局
 支払い停止にご注意ください

現況届が期限内に提出されない場合、提出されるまでの間、支払いが停止されることがあります。

農業者年金の相談

農業者年金の加入や受給について、分からないことはありませんか。いつでも相談を受け付けていますので、気軽にご相談ください。

ラベンダーの摘み取り 10グラム(12本程度)100円

ラベンダーの絵画募集

ラベンダーまつりに合わせて絵画展を実施します。応募者にはすてきなプレゼントを用意しています。たくさんのご応募をお待ちしています。

応募対象 市内在住の幼稚園・保育園児

受付期限 6月15日(火)
 受付場所 サラダパークぬまた ☎9301へ。
 詳しいことは、サラダパークぬまた ☎9301へ。

新規学卒就職者 激励親睦のついで

今年3月に中学校、高校、大学、専門学校などを卒業し、利根沼田地区の事業所に就職した



溝上 稜太くん(2歳8カ月)

皆さんを激励し、親睦を深めるための集いを開催します。

とき 7月8日(木)午前10時
 ところ ホテルベラヴィータ
 参加費 1人1000円(事業主負担)
 申し込み 所定の申し込み用紙に参加費を添えて、6月23日(水)までに商工観光課工業振興係へ
 詳しいことは、同係 ☎内線3255へ。

6月13日は花いっぱいデー

花いっぱい運動推進委員会では、毎年6月の第2日曜日を「花いっぱいデー」として、市内各所で「花いっぱい運動」を行っています。今年も道路沿いなどの

美化運動を推進しますので、皆さんの協力をお願いします。

※地区により実施日が異なる場合があります

詳しいことは、同委員会事務局(社会教育課社会教育係) ☎内線3334へ。

今年もサクラランボの季節がやってきます

6月中旬以降、サクラランボ園がオープンし、サクラランボ狩りが楽しめます。

地域によってオープン期間が異なりますので、開園状況を確認の上、お出掛けください。

詳しいことは、沼田ふるさと館 ☎1300へ。



クールビズを実施します

市では、6月1日から9月30日までクールビズ(夏の軽装運動)を実施します。

詳しいことは、総務課職員係 ☎内線3214へ。

相談窓口 農業委員会事務局、または利根沼田農業協同組合の各支所

詳しいことは、農業委員会事務局 ☎内線3241へ。

開発行為には事前協議を！ 大規模土地取引には届け出を！

市では、良好な居住環境を保持するために、地域開発事業指導要綱を定めています。

市内で3000㎡以上の土地の区画形質の変更や施設の整備

を行う場合は、事前に開発計画に対して指導を行っています。

また、建物を建築するため土地の区画形質の変更を行う開発行為面積が、都市計画区域内では3000㎡以上、都市計画区域外では1万㎡以上の場合には、都市計画法の規定により県知事の許可が必要です。

開発計画を行うときは、都市計画課へご相談ください。

土地取引の届け出

一定面積以上の土地取引を行った場合は、国土利用計画法に

より、届け出が義務付けられています。

都市計画区域内では5000㎡以上、都市計画区域外では1万㎡以上のまとまった土地の売買契約、売買予約、譲渡担保、代物弁済、交換、賃借権の設定などの取引を行った場合に届け出が必要です。契約締結後、2週間以内に必要な事項について市を経由して県知事に届け出してください。

詳しいことは、都市計画課計画係 ☎内線4227へ。

| 7月 | と | き | と | こ | ろ | 所 |
|--------|-------------|-------------|--------|------|----|--------|
| 1日(木) | 10:00~11:15 | 10:20~11:35 | 利根町 | 川根町 | 沼田 | 所館局前前校 |
| 2日(金) | 9:50~11:05 | 10:05~11:20 | 岡上奈上中池 | 谷発良 | 町知 | 一 所二 校 |
| 6日(火) | 10:00~11:15 | 10:30~11:45 | 横久上利沼 | 塚屋 | 南 | 館館館所校 |
| 7日(水) | 10:45~11:15 | 11:15~12:00 | 旧屋上川 | 形川 | 岩原 | 校家一館校 |
| 8日(木) | 9:50~11:05 | 10:30~11:45 | 硯原善町薄 | 桂田 | 寺町 | 館館一館校 |
| 9日(金) | 10:15~11:30 | 11:00~12:15 | 上愛谷中沼 | 古地 | 端 | 所宅署校 |
| 13日(火) | 10:30~11:45 | 11:15~12:30 | 利尾下沼 | 根古 | 町合 | 所所所校 |
| 14日(水) | 10:30~11:45 | 11:15~12:30 | 生岩平多 | 枝室出那 | 利 | 所所所校 |
| 15日(木) | 10:30~11:45 | 11:15~12:30 | 根日利老利 | 影園 | 神 | 所所所校 |
| 16日(金) | 10:30~11:45 | 11:15~12:30 | 尾平 | 影園 | 神 | 校校校 |

図書館の 6月7.14.21.24~30日 / 休館日 7月5.12.19.26.30日

お知らせ

春季特別整理期間中

図書館(室)が休館になります

図書館と各地区公民館図書室は、館内の特別整理のため、6月24日(木)から30日(水)まで休館になります。

期間中に本を返却する場合は、図書館の正面玄関左側のブックポストへ入れてください。視聴覚資料は壊れやすいのでブックポストへは入れずに、後日、返却カウンターへ戻してください。ご理解とご協力をお願いします。

詳しいことは、同館 ☎ 0550へ。

ふれあい福祉センター

☎ 23 3 4 9 7

7月の休館日

5. 12. 19. 26日

ふれあい福祉センター健康相談

とき 6月10日(木)・7月9日(金)
午前10時～11時30分
内容 血圧測定・握力測定
歯科相談(6月)・栄養相談(7月)

新型インフルエンザワクチン接種費用助成

市では、新型インフルエンザワクチンの接種を希望する人中で、市民税非課税世帯と生活保護世帯の人に、接種費用の全額助成を継続しています。

助成を希望する人は、事前に健康課予防係へ申請してください。

詳しいことは、同係 ☎ 内線76207へ。

奉仕ではりとマッサージ

市視覚障害者協会と沼田鍼灸マッサージ師会では、高齢者を対象に、はりとマッサージの奉仕を行います。

※低額の実費負担があります

とき 6月25日(金)午前10時～午後2時

場所 保健福祉センター2階機能訓練室

詳しいことは、社会福祉課障害福祉係 ☎ 内線77268へ。

手話奉仕員養成講座

○入門

とき 7月16日から来年1月7

日までの毎週金曜日(全22回) 午後7時～9時

場所 保健福祉センター3階研修室

対象 手話初心者

定員 30人

講師 利根沼田聴覚障害者協会員ほか

受講料 1200円(テキスト代)

○基礎

とき 7月9日から来年3月4

日までの毎週金曜日(全30回) 午後7時～9時

場所 保健福祉センター2階会議室ほか

対象 入門講座修了者

定員 30人

講師 利根沼田聴覚障害者協会員ほか

受講料 1470円(テキスト代)

申し込み 各講座ともに7月2

日(金)までに社会福祉協議会へ

詳しいことは、同協議会 ☎ 1990へ。



サマージャンボ宝くじ 7月7日(水)から販売開始

賞金 1等・2億円 / 1等前後賞・5千万円 / 2等・1億円ほか

販売期間 7月7日(水)～30日(金)

抽選日 8月10日(火)

詳しいことは、(財)群馬県市町村振興協会 ☎ 027(290)1350へ。

募集

沼田ネイチャーキッズ ボランティアスタッフ募集

大自然の中、子どもたちのキャンプを手伝ってみませんか。

とき 8月7日(土)～9日(月)

場所 旧南郷小学校

仕事内容 食料・資材の管理や搬入、各体験プログラム指導者の補助など

対象 18歳以上で、1泊以上の参加ができる人

定員 若干名

申し込み 6月30日(水)までに社会教育課社会教育係へ

詳しいことは、同係 ☎ 内線3333へ。

内

申し込み 6月23日(水)までに、所定の用紙で市民体育館へ(白沢町・利根町教育支所経由も可)

詳しいことは、体育課、またはNPO法人沼田市体育協会(市民体育館内 ☎ 9444へ。



市民バレーボール大会

とき 7月11日(日)午前8時30

分開会

場所 市民体育館ほか

参加資格 市内在住、または在勤の人で構成したチーム(学生、生徒、児童は除く)

チーム編成 監督、コーチ、マネージャー、選手(計15人以

市民ソフトボール大会

とき 7月25日(日)午前8時30

分開会

場所 運動公園サブグラウンド

参加資格 市内在住、在学または在勤の人で構成した中学生以上のチーム

チーム編成 監督、コーチ、スコアラ、選手(計20人以上)

申し込み 7月2日(金)までに、所定の用紙で市民体育館へ(白沢町・利根町教育支所経由も可)

詳しいことは、体育課、またはNPO法人沼田市体育協会(市民体育館内 ☎ 9444へ。

詳しいことは、同事務局 ☎ 1137へ。



天狗山車太鼓のたたき手を募集

沼田まつり「天狗みこし」の先導役「天狗山車太鼓のたたき手」を募集します。

7月の毎週火・金曜日の夜に行う練習と、8月3・5日の沼田まつりに参加していただきます。

応募資格 市内在住、または在勤の中学生以上25歳未満の健康な女性で、練習と沼田まつりの両方に参加できる人

定員 30人(先着順)

申し込み 沼田商工会議所青年部事務局へ

※決定者には、練習日を連絡します

詳しいことは、同事務局 ☎ 1137へ。

第7回おのちゅうこう

「ふるさと文学賞」作品募集

ふるさとの自然や歴史について、学校や地域の行事などに参加して感じたこと、家族や友達と体験したことなどを詩や作文にして応募してください。

応募部門

小学生 詩の部・作文の部
中学生 詩の部・作文の部

応募作品 詩・作文(各部門1人1作品。作品は、原稿用紙5枚以内とし、自作・未発表のものに限ります)

締め切り 10月15日(金)

応募先 〒378-0121 沼田市白沢町高平1番地白沢町教育支所内「しらさわ望郷クラブ事務局」



北野 希空ちゃん (3歳4カ月)

★アイドル登場★

ブランコの立ち乗りができるようになったのんちゃん。近ごろ、ちょっと得意げです。お休みには、大好きなパパがお外と一緒に遊んだり散歩をしてくれます。家族ことを思いやるとも優しい女の子です。(戸神町)

ひろばイベント 6月28日「子どもを伸ばすことばのマジック」 『(仮)みんなのひろば』はじめます!

これまででこの会の事業をみなさんに提供してきましたが「みんなのひろば」はみなさんのアイデアで自由に空間を使う事が出来ます。利用条件は、①3人以上のグループ②「親、子どもそして家庭の幸せにつながる活動を行うこと」です。空間の提供だけでなく、活動相談、講師派遣、助成金申請など各種支援も行います。

※毎週月曜日～金曜日 9時から12時まで研修室を開放します。 ※そのほか活動 親子で野菜作りにもチャレンジしています。

NPO法人 尾瀬なでしこの会 電話 22-0705

ぬまた現代ダンス サークル

〈中学生以下 or 親子で募集〉

身体と心のケアとして・感性を磨く手段として 「天狗ダンス」「春の海」などを楽しく練習して、2011年第2回国際アートフェス in NUMATA他で発表。「沼田から外へ」がコンセプトです。IAF2011には海外からアーティストも来ます。

参加費 1回/500円(月2回)
問合せ NPO法人アート・プレゼンス
戸神町765-1 TEL 22-3732

結婚したい方!

地元で探す理想のお相手! 22歳で1,000組目標 90日プランあり 専用サロンあり 会員期間なし 6月の婚活無料相談会 6/5(土)・6(日)・19(土)・20(日)・26(土)・27(日) 本気で合コン 6/12(土)19:00~ ※ご両親様からの相談・出張相談・レクチャーも受付中 アクティブクラブ群馬 婚活最新情報 0120-52-2508 E-mail:maebashi@actv.co.jp URL:www.actv.co.jp/

パソコン教室受講生募集

基礎から応用 検定まで 超初心者のかた 大歓迎

沼高前の パソコン教室スタート沼田校 〒378-0054 沼田市西原新町1512-1 倉澤ビル2F (火曜 定休) 電話 23-5001 http://pasonavi.jp/numata

保健ガイド 7月

■対象：全域

| 種 目 | 実施月日 | 受付時間 | 対象者など | 場 所 |
|------------|-----------------------|------------------------|---|----------|
| 市民献血 | 7月26日(月) | 午前10時～正午 午後1時～3時30分 | 16～69歳(65歳以上の人は、60～64歳の間に献血経験がある人に限ります) | 保健福祉センター |
| にこにこ健康相談 | 7月27日(火) | 午前10時～11時30分 | 全地区。体脂肪率、血圧測定など | 市役所市民ホール |
| 母子健康手帳交付 | 月～金曜日 (年末年始・祝日を除く) | 午前8時30分～11時30分 | 妊娠届出書を持参してください | 保健福祉センター |
| マタニティーセミナー | 7月のマタニティーセミナーはお休みです | | | |

■対象：本庁・白沢町管内

| | | | | | |
|------|----------|---------------|---------------------|----------------------|----------|
| 健康診査 | 4カ月児 | 7月7日(水) | 午後1時～1時45分 | 平成22年2月24日～3月24日生まれ | 保健福祉センター |
| | 10カ月児 | 7月6日(火) | | 平成21年9月1日～9月20日生まれ | |
| | 1歳6カ月児 | 7月20日(火) | | 平成20年11月6日～12月12日生まれ | |
| 3歳児 | 7月29日(木) | 午後0時45分～1時30分 | 平成19年3月29日～4月19日生まれ | | |
| 育児相談 | エンゼルクラブ | 7月2日(金) | 午前9時30分～11時 | 乳児(1歳未満) | 保健福祉センター |
| | わんぱくクラブ | 7月30日(金) | | 幼児(1歳以上) | |
| | 2歳児歯科相談 | | 午後1時～1時45分 | 平成20年6月・7月生まれ | |

■対象：利根町管内

| | | | | |
|------|---------------|-----------------|------------|-----------------------------|
| 健康診査 | 7月の健康診査はお休みです | | | |
| 育児相談 | こあらクラブ | 7月のこあらクラブはお休みです | | |
| | 2歳児歯科相談 | 7月7日(水) | 午後1時～1時30分 | 平成20年4月～7月生まれ 利根保健福祉センター |

問い合わせ先：健康課保健係 ☎内線76202、健康課予防係 ☎内線76207
白沢町市民課保健福祉係 ☎内線33、利根町市民課保健福祉係 ☎内線43



十三仏図

ぬまた 歴史 探訪 47

沼田市文化財調査委員
金井 竹徳

故人の冥福のため 十三仏信仰

不動から始まる十三の仏名を唱えることにより、初七日から三十三回忌まで、親しい人や親族の追善供養がなされるといわれる十三仏の信仰は、人の死後に冥府で10人の王に生前の罪が裁かれるという十王信仰に基づくもので、葬儀後の七日念仏などによく唱えられる。「南無不動積迦、文殊、普賢、地藏、弥勒、葉師、観音、勢至、阿彌陀、阿闍、大日、虚空蔵」の十三仏である。

の金泥による描きで、繊細な筆跡の神々しく見事な図である。岩本町の平兵衛坂、上越線の踏切のそばにある石造りの高さ70cmの十三仏塔は、素朴ではあるが庶民の祈願を碑面いつばいに表すもので、身近な人を亡くし悲しむ人々を安穩な心に導くかのようなものである。小ぶりではあるが、上部に天蓋を配し、虚空蔵を主導として、三仏ずつ4段に各仏を浮き彫りにしている。十三仏図も同様で、最下段右に初七日の不動、そして左へ釈迦、文殊と並べ、上の段へ普賢そして今度右へ地藏、弥勒と並べ最上段に虚空蔵へと続く配置となっている。支配者から市井の人まで、亡き人の冥福、先祖の供養御仏の法力はありがたい。

十三仏塔(岩本町)

募 集

ふれあい福祉センターパソコン教室(ワード発展コース)

とき 6月22日(火)から25日(金)までの午後1時30分～4時30分(全4回)
ところ ふれあい福祉センタークラブ室
定員 12人超えた場合は抽選
対象者 市内在住の60歳以上、全日程に参加可能な人で、ワードを使って簡単な文章が入力できる人(初心者教室受講済みの人も可)

内容 タイピングテスト、文章量の多い文書の作成、表の挿入など
受講料 無料(センター使用料)

6月の健康テレホンサービス
月 歯並びが気になる
火 骨のお薬と歯科治療
水 ホワイトニング・歯を白くする
木 口臭の原因
金 歯ぎしり・食いしばりの癖
土・日 歯周病の予防と治療
【直接相談タイム】直接医師が電話にできます。9日(水)婦人科・皮膚科と17日(木)歯科です。午後7時30分から9時まで。
☎027(234)4970を回すと約3分間の健康講話が聞けます。
<http://www.raijin.com/kenko/>

は別途必要
申し込み 6月13日(日)までに電話、またはセンターへ直接(休館日の月曜日を除く午前9時30分～午後7時)
詳しいことは、同センター ☎3497へ。

森林づくりボランティア募集

森林づくりボランティアは、平成12年度に結成され、下刈りなどの山林の手入れを中心に活動をしています。
今年度も森林づくりの活動を予定していますので、興味のある人は、参加してみませんか。詳しいことは、農政課農林係 ☎内線3236へ。

「レッツスポーツ!いきいきクラブ」夏コース参加者募集

日常生活の中で楽しく続けられる運動をご紹介します。運動を始めた人やうまうま続けられない人、参加しませんか。
とき ①7月26日(月)②8月23日(月)③9月27日(月)
時間 午前10時～11時30分
※1日目はストレッチ、2日目は有酸素運動、3日目は筋トレを中心に行います

ところ 保健福祉センター4階 多目的ホール

※運動制限の指示がない人に限り
募集人数 35人
申し込み 6月7日(月)から健康課保健係へ
詳しいことは、同係 ☎内線76203へ。



相 談

仕事探しをサポート! ジョブカフェぐんま北毛サテライト

就職情報の提供や適性診断、カウンセリングなど、若者の仕事に関する相談に応じます。費用は無料です。
とき 月・水・金曜日の午前8時30分～午後5時15分
※祝日と年末年始を除く
ところ 利根沼田県民局4階ミーンテイングルーム
詳しいことは、同サテライト ☎1155へ。



子どもの人権110番 ☎0120(007)110

6月28日(月)から7月4日(日)までを「子どもの人権110番強化週間」として、子どもの人権に関する電話相談窓口を開設します。
受付時間
月～金曜日 午前8時30分～午後7時
土・日曜日 午前10時～午後5時
詳しいことは、前橋地方務局人権擁護課 ☎027(221)4466へ。

篤 志

(敬称略)

社会福祉事業へ
▽利根沼田保健生活協同組合くらしと健康まつり実行委員会(東京新町)→1万円▽沼田市舞踊協会(下久屋町)→10万円▽盆苦楽会(柳町)→2万2100円▽智和美会(西原新町)→5万円

とねしん Face to Face
ローンキャンペーン実施中
【お取り扱い期間：平成22年9月30日まで】
今なら、「とねしん」のカーローンがおトク!
※詳しくは、お近くのとねしん窓口または担当者まで、お気軽にご相談ください。
利根郡信用金庫

直売所「座・白沢」
営業時間変更のお知らせ
いつも直売所「座・白沢」をご利用頂きありがとうございます。
6月～11月の間、営業時間を延長いたします。
営業時間
9:30～18:30(平日・土日祝日とも)
白沢高原温泉 望郷の湯
☎0278-53-3939
Fax 0278-53-2345
<http://www.boukyou.com>