

広報ぬまた

3

MARCH 2009
No.775

「広報ぬまた」発行/沼田市役所 〒378-8501 群馬県沼田市西倉内町780 ☎0278-2111 FAX0278-21179 毎月1日発行 編集/秘書課 印刷/利根印刷所

今月の納税など

国民健康保険税(普通徴収) 12期
国民年金保険料 2月分
介護保険料 随時
上下水道使用料 6期
下水道受益者負(分)担金 4期
納期限 3月31日(火)

ワンショット
全国育樹祭表彰式
二月六日(金)、県庁で、来年秋に行われる「第三十四回全国育樹祭」の大会テーマ、シンボルマーク、ポスター原画の最優秀賞受賞者の表彰式が行われました。本市からは、大会テーマに藤岡厚子さんが、ポスター原画に勅使河原芳三郎くんが最優秀賞に選ばれ、大澤知事から賞状と記念品を授与されました。



2月15日 第8回利根沼田小中学生将棋名人戦(鍛冶町公民館)

腕自慢が集結!

今回で8回目を迎えた「利根沼田小中学生将棋名人戦」が、鍛冶町公民館で開催されました。この大会には利根沼田地区の小中学校から、腕自慢の棋士33人が参加。日ごろ磨いた腕前を互いに発揮しようと、真剣勝負を繰り広げていました。

今月の主な内容

- 国民健康保険、長寿医療制度■2-3
- リサイクル、ごみ処理、春の全国火災予防運動■4-5
- 高齢者叙勲、年金、学校開放■6-7
- 市民敬老号、フォトさんぽ■8-9

森林文化都市 沼田

<http://www.city.numata.gunma.jp/>

シリーズ ③

ぬまた歴史探訪

山の恵みとお産の山の神(白沢町高平)



白沢町高平には「ななけいどやじゅうに」という言葉が昔から伝わる。「七改戸八十二」とは、7つの集落と8つの山の神を指し、ここには古い集落が7カ所、そして山の神を8カ所で祭るといふことである。山の恵みをもたらす山神、山間を生活の背景とする利根沼田地方では必然、盛んな信仰の一つで、石殿、木や石造りの像、お札、お堂など多い。高平地区、八十二のうち2カ所の石宮の中に大山祇命の男神、木花開耶姫命の女神の二神が大事に祭られ、あつい信仰を物語っている。山の神は12人の子供を産んだため十二様であり、また、山を「さん」と呼ぶことから「お産」の神ともいわれている。子宝、安産、子育てなども御利益があるといわれ、子どもを抱く像などまねに目にもすることもある。奥さんを「やまのかみ」と呼ぶ異称もそのため、一面怖さも同じである。祭日は、2月や10月の12日、高平地区は2日と8日といい、この日は尾頭付きなど供え物で祭る。

(沼田市文化財調査委員：金井竹徳)

人のうごき

平成21年1月31日現在(住民基本台帳による)
()内は前月比
人口：53,986人(-92人) 男：26,146人(-58人)
女：27,840人(-34人) 世帯：19,943(-55)

今年も、もう二カ月が過ぎ、残すところあと十カ月。というの、かなり気が早い話ですが、それにしても時のたつのは早いもので、ついこの間、年が明けたと思っただけもう三月です。この冬は、雪が少なかったせいいか何だか季節感もなく終わってしまった感じ。静岡県の河津町では、例年より十日も早くサクラが見ごろを迎えたそうです。少しずつ訪れる春の気配。暖かな風に誘われて、そろそろ外に飛び出しますか。

編集後記

もう三月



長寿医療(後期高齢者医療)制度

◆保険証

すでに、長寿医療に加入されている人の保険証の有効期限は七月三十一日(金)までとなっておりますので、八月から使用する保険証は七月中に郵送します。また、新たに七十五歳になる人は、誕生日から長寿医療に加入となりますので、誕生日の前月に保険証を送付します(左の見本を参照)。

◆一部負担金

保険証には、自己負担割合(二割、または現役並み所得の

人は三割)が記載されています。診療を受けるときは、医療機関の窓口には必ず提示してください。

◆高額医療費

ひと月の医療費が高額になった場合には、自己負担限度額を超えた分が高額医療費として支給されます。初めて高額医療に該当したときは、県後期高齢者医療広域連合より高額医療費支給申請書が郵送されますので必要事項を記入して、市民課国保係へ提出してください。

◆減額認定証

入院した場合の自己負担限度額は、所得によって異なります。市民課課税世帯の人は、病院の窓口へ保険証のみを提示することで、自己負担限度額までの負担となります。

平成21年度の保険料

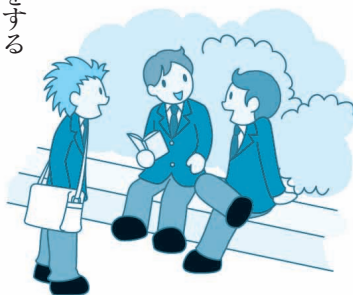
◆軽減措置

均等割の軽減
世帯主と世帯内の被保険者の合計所得が三十三万円以下の場合、今年度は均等割(年額三万九千六百円)が一律八・五割軽減されました。来年度はこの対象者のうち、世帯内の被保険者全員が、年金収入八十万円以下(そのほかの所得なし)の場合は九割軽減され、これ以外の対象者は七割軽減されます。

◆納付方法の変更

「年金からの天引き」に替えて「口座振替」を選ぶことができます。口座振替を希望する人は次の手続きをしてください。

①金融機関窓口で後期高齢者医療保険料の口座振替の手続き



をする

- 必要なもの
- 預金通帳
- 預金通帳の届け出印
- 市民課国保係、または各振興局市民課で年金からの天引き中止の申請をする

●必要なもの

- 後期高齢者医療被保険者証
- 印鑑
- 金融機関で渡される口座振替依頼書の「本人控え」

※年金からの天引きではない人や、口座振替の手続きをしていない人は、今後、年金からの天引きに切り替わる可能性があります。年金からの天引きを希望しない人は①と②の手続きを必ず行ってください

※②の手続きを一度された人は再度、手続きをする必要はありません。口座振替で滞納した場合、年金からの天引きに戻ることがあります



保険証表面(上)と封筒(下)見本

※口座振替に変更した場合、その社会保険料控除は、口座振替により支払った人に適用されます

◆4月から仮徴収を開始

今年二月の保険料が年金から天引きされた人は、その同額が八月までの間、年金から仮徴収されます。そのほかの人は、今年度の保険料を基に暫定の保険料(仮徴収額)を算出し、四月と六月に納付していただきます。本算定(八月)により来年度の保険料が確定したら、仮徴収で納付していた額の残りをその後の納期で納付していただきます。

※仮徴収額が年額を上回った場合は、その額をお返しします ※昨年4月から8月まで、年金から保険料が天引きされた人のうち、均等割の8・5割軽減などに該当し、10月以降保険料が徴収されていない人も4月から保険料を納付していただきます。納付方法は原則として4月から8月までは納付書、10月からは年金からの天引きに戻ります(①と②の手続きをされた人は年金天引きになりません)

国民健康保険

手続きはお早めに!

市民課国保係 ☎内線3133
白沢町市民課市民係 ☎内線32
利根町市民課市民係 ☎内線45

職場の医療保険(健康保険や共済組合など)に加入している人以外は、すべてが、国民健康保険(国保)に入らなければなりません。就職や退職などで国保からほかの医療保険へ、また、ほかの医療保険から国保へ変更する場合には保険証を確認し、14日以内に手続きをしてください。

■届け出が遅れると

加入の届け出が遅れると、保険証がない間の医療費は全額が自己負担になります。後日、届け出をすれば、前の保険が切れた日までさかのぼって国保の資格を得られますが、国保税も資格が発生した日にさかのぼって納めることになるので、一度に多額の国保税を納めなければなりません。

■学生用の保険証

本市以外に住所を定める学生のために、学生用の保険証を交付しています。有効期間は、翌年の3月31日までです。

なお、学生でなくなった場合には速やかに届け出をしてください。

■6月までは仮算定

4月から6月(1~3期)までの国保税は、前年度の課税額を参考に算定しています。7月に年税額を計算し、6月までの税額を差し引いた残りを7月から翌年3月(4~12期)までに納付していただきます。

●●●退職者医療制度●●●

退職して国保に加入し、厚生年金などを受けている人とその家族は、「退職者医療制度」で診療が受けられます。これは65歳になる月の月末まで適用されます。年金受給権を取得した日から適用資格が発生しますので必ず該当の有無を確認し、年金証書や年金裁定通知書などの書類を受け取ってから14日以内に手続きをしてください。

こんなときは必ず14日以内に届け出を

	届け出が必要なとき	手続きに必要なもの
国保への加入	ほかの市町村から転入してきたとき	印鑑、転出証明書 前年の所得が分かる書類
	職場の健康保険をやめたとき またはその扶養家族から外れたとき	印鑑、社会保険離脱証明書
	子どもが生まれたとき	印鑑、保険証、母子健康手帳
	生活保護を受けなくなったとき 1年以上の在留資格がある人で 外国人登録を行ったとき	印鑑、保護廃止決定通知書 印鑑、外国人登録証明書、パスポート
国保からの脱退	ほかの市町村へ転出するとき	印鑑、保険証
	職場の健康保険へ加入したとき または扶養家族になったとき	印鑑、国民健康保険証、加入した職場の健康保険証。扶養家族になったときは、取得年月日の分かるもの
	死亡したとき 生活保護を受けるようになったとき 外国人の加入資格が無くなったとき	印鑑、保険証 印鑑、保険証、保護開始決定通知書 印鑑、保険証、外国人登録証明書
その他	退職者医療制度に該当したとき	印鑑、保険証、裁定通知書
	住所、世帯主、氏名などが変わったとき 出稼などで別の保険証が必要なとき 修学のため別に住所を定めるとき 保険証を紛失したり破損したとき	印鑑、保険証 印鑑、保険証 印鑑、保険証、学生であることを証明するもの 印鑑、破損した保険証、身分を証明するもの

春の全国火災予防運動

空気が乾燥し、火災が発生しやすくなる季節です。
火気の取り扱いには十分注意しましょう。

火のしまっ

君がしなくて誰がする

3/1(日)~7(土)

暖房器具やガス器具の使用方法、お出掛け前や寝る前、火を扱った後の火の元の再確認など、火災を防ぐために一人一人が火の取り扱いには十分注意しましょう。
昨年中の本市の火災発生件数は二十九件で、こんろや電気製品などが出火原因の多くを占めました。日常生活の中で、ちょっとした油断から火災につながるケースが目立っています。この機会に火を出さないためにはどうしたらよいか、あらためて考えてみましょう。また、この時期に併せて「全国山火事予防運動」と「車両火災予防運動」が実施されます。
詳しいことは、総務課消防防炎係 ☎内線33362へ。



火のしまっ
君がしなくて
誰がする

春の全国火災予防運動
3月1日~3月7日

消防庁 全国消防長会 日本防火・危機管理促進協会 愛知の取組を、身近な街づくりに活かしています。

家電リサイクルと 引っ越しに伴うごみの処理

生活課廃棄物対策係 ☎内線77373・77374

特定家庭用機器再商品化法(家電リサイクル法)は、家電メーカーが不要となった家電製品を引き取り、リサイクルするための費用を消費者が負担することを定めたものです。

◆4月1日から対象品目が増えます



現在は、次の四品目が対象になっています。

- ①ブラウン管式テレビ
- ②冷蔵庫(凍庫)
- ③洗濯機
- ④エアコン

四月一日からは、次の三品目が追加されます。

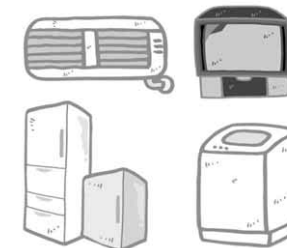
- ①液晶式テレビ
- ②プラズマ式テレビ
- ③衣類乾燥機

◆家電リサイクル法対象製品の処理の仕方

■販売店に依頼する(リサイクル料金と運搬料金が必要)

■市の許可を受けた事業者依頼する(リサイクル料金と運搬料金が必要)

■自分でメーカーが指定した引き取り場所に持ち込む(リサイクル料金が必要、運搬料金は掛かりません)
メーカーにより次のどちらかの引き取り場所になります。詳しいことは、生活課廃棄物対策係にお問い合わせください。



●Aグループのメーカー(パナソニック、東芝、LGなど)
▽ウブカタ資源(株)
屋形原町2113
☎055555

●Bグループのメーカー(シャープ、三洋、ソニーなど)
▽日本通運(株)沼田営業所
下久屋町898

☎2141
※引き取り場所がウブカタ資源(株)の場合は、持ち込みの際にリサイクル料金を支払うことができます。日本通運(株)の場合は、事前に郵便局でリサイクル料金を支払い、家電リサイクル券の交付を受けてから持ち込んでください

◆引っ越しに伴うごみ処理の仕方

春は入学や就職、転勤などに伴い、引っ越しをする人が多くあります。

引っ越しの際に出る大量のごみや粗大ごみは、直接、処理施設に搬入してください。



■燃やせるごみ、可燃性粗大ごみ(不製家具、布団など)↓沼

田市外二箇村清掃施設組合 掃工場(白岩町)へ
■燃やせないごみ、不燃性粗大ごみ(金属・プラスチック製家具、大型家電製品など)↓沼田市一般廃棄物最終処分場(上川田町)へ



自分で運べない場合には、必ず市の許可を受けた事業者(ごみカレンダーに記載)に依頼してください。

※家電リサイクル法対象製品は指定された方法で処理を行ってください。また、いらなくなったパソコンはメーカーに引き渡してください(各メーカーにご相談ください)
まだ使えるものはむやみに捨てず、ごみの減量にご協力をお願いします。

いざというとき役に立つ防災豆知識「日ごろからの防災意識が大切です」

今年の冬は、例年になく暖かな日が多く、春の訪れとともに野山の草木の芽吹きもますます早くなり、山などへ出掛ける機会も増えてきます。



また、これからの季節は空気がさらに乾燥し、火災が発生しやすくなります。

今月は、山火事について皆さんと一緒に考えたいと思います。

森林は大切な資源

日本は、国土の約七割が森林です。森林は国土の保全や水源かん養など、わたしたちの生活に大切な役割を果たしてくれています。

また、最近では地球温暖化防止のために、二酸化炭素の吸収源として期待されています。
山火事から緑を守ろう
ごみなどの焼却による延焼や

たき火、たばこの投げ捨てなどが原因で、毎年、多くの森林が

我が家の豆知識

防災14

失われています。

また、空気が乾燥する三月から五月にかけては、山火事がとても多く発生しています。

大切な森林を守るため、山火事を起こさないように注意しましょう。

山火事防止のために

- ▼枯れ草のある場所や風が強いとき、空気が乾燥しているときはたき火をしない
- ▼たき火は、完全に火を消してから離れましょう
- ▼たばこの吸い殻は必ず消し、投げ捨ては絶対にしてはいけません。携帯灰皿などで持ち帰るように心掛けましょう
- ▼火遊びはしない。させない

山火事は不注意から

山火事のほとんどは、人間の不注意によって発生しています。わたしたち一人一人が、火の取り扱いに注意することで、山火事を未然に防止できます。

わたしたちのかけがえのない貴重な森林を守るために、皆さんのご理解とご協力をお願いします。

詳しいことは、総務課消防防炎係 ☎内線33362へ。

受章おめでとうございます

高齢者叙勲



角田 金男さん(栄町)
元市議会議員

旭日単光章〔地方自治功労〕

昭和五十八年から平成七年までの十二年間、市議会議員として地方自治の伸展に、尽力されその長きにわたる功績が認められ昨年十二月に受章されました。角田さんは、人生は階段を一步步つ上るようなもの。努力は怠つてはいけない。支えてくれた人たちに感謝の気持ちでいっぱいですと話してくれました。

ご協力ありがとうございました

赤い羽根共同募金と 歳末たすけあい募金

赤い羽根共同募金 6, 599, 660円
歳末たすけあい募金 5, 359, 991円

年金の窓口から お知らせ



国民年金保険料は、失業による特例免除があります

経済的な理由などで国民年金の保険料を納めることが困難な場合には、本人や配偶者、世帯主の所得が一定額以下の場合、申請して承認されると保険料の納付が一部または全額免除される「保険料免除制度」があります。

特例免除とは、申請する年度または前年度に失業(退職)の事実がある場合、通常であれば免除審査の対象となる本人所得を除外して審査を行い、保険料の納付が免除されるものです。

※配偶者・世帯主に一定額以上の所得があるときは、保険料免除が認められない場合があります。

※特例免除は、配偶者・世帯主が失業(退職)した場合にも対象となります
手続き方法 以下のものを持参し、市民課戸籍年金係、また

は渋川社会保険事務所申請してください。
年金手帳または基礎年金番号の分かるものなど(納付書など)
認め印本人が署名する場合は不要
失業していることを確認できる公的機関の証明の写し(離職票、雇用保険受給資格者証など)

平成二十年度の保険料は四月中に納めましょう

平成二十年度分の国民年金保険料の納付はお済みですか。

保険料を未納のままにしてしまうと、将来受け取る年金額が減額されたり、年金が受けられなくなる場合があるほか、障害年金、遺族年金を受けられなくなる場合があります。

納め忘れている人は、四月中に納めましょう。

保険料の納付は、口座振替の「早割」がお得で便利です。ぜひご利用ください。

詳しいことは、市民課戸籍年金係 ☎内線3135、または渋川社会保険事務所 ☎0279-1607へ。

振興局長の選任

白沢町振興局長と利根町振興局長の任期満了に伴い、二月十三日付けで次のとおり選任されました。



白沢町振興局長
根岸 恒雄(再任)

根岸振興局長は、白沢村長を



利根町振興局長
郷原 重雄(再任)

務めた後、合併と同時に振興局長に就任され、市政発展のため活躍されてきました。

郷原振興局長は、利根村議会議員、合併後は市議会議員を務めた後、振興局長に就任され、市政発展のため、活躍されてきました。

利用団体は登録を忘れずに

学校の体育施設を開放します

皆さんに広くスポーツの場を提供するために、市内小中学校の体育施設を学校教育に支障のない範囲で開放しています。四月以降、学校の体育施設の使用を希望する団体は、次の手続きを必ず行ってください。

まず登録を

使用登録をしないと、学校の体育施設(校庭夜間照明を含む)を使用することができません。※年1回の利用でも必ず登録をしてください

登録期間 3月2日(月)～31日(火)の午前8時30分～午後5時15分
※土・日曜日、祝日を除く

登録場所 体育課(市民体育館内)、白沢町・利根町教育支所
持参する物 代表者の印鑑、平成20年度の使用登録書
その他 スポーツクラブ(スポ

説明会に出席を

登録の手続きをした団体は、使用説明会に必ず出席してください。説明会終了後、使用登録書を渡します。

とき 4月6日(月)午後7時
ところ 保健福祉センター多目的ホール、白沢公民館研修室、利根町若者定住センター会議室
※都合の良い会場に参加してください

使用方法

登録した団体は、使用する前月の二十日(休日の場合は翌日)から月末までに、使用登録書と



使用上の注意

約はできません。使用する団体は、日程を確認してから申し込みをしてください

- 定められた時間内での鍵・日誌受領・返却
 - 施設設備の安全確保
 - 施設内で喫煙や火気使用はしない
 - 使用後の整理・清掃
 - 施設整備の破損の届け出
 - 施設使用後の施錠など
- 詳しいことは、体育課体育係 ☎9444、白沢町教育支所 ☎2291、利根町教育支所 ☎内線124へ。

市政モニターを募集

来年度の市政モニターを募集します。市政モニターは、市政の問題点や身近な問題などに関する提言などを文書で提出していただく制度です。

- 主な活動内容
 - ▽市政に対する建設的な意見や要望・提案などの報告
 - ▽モニター会議への出席
 - ▽公有施設見学会への参加
 - ▽市議会の傍聴
- 応募資格
 - ▽20歳以上の市民で、本市に1年以上住んでいること
 - ▽地方公共団体の職員でないこと
 - ▽これまでに市政モニターを経験したことがない人
- 任期 4月1日～来年3月31日
- 募集人員 15人以内
- 応募方法 はがきに住所、氏名、生年月日、職業(勤務先)、自宅の電話番号を記入し郵送
- あて先 〒378-8501西倉内町780番地市役所秘書課広報広聴係「市政モニター担当」
- 締め切り 3月23日(月)
- 詳しいことは、同係 ☎内線3225へ。

舞台発表



人生の楽しみつくり
生涯学習フェスティバル・公民館まつり
2月6日(金)～8日(日)

多くの来場者が訪れ、作品展示や舞台発表を楽しみました。8日には、本市出身で新宿区長の中山弘子さんの講演会が開かれました。

作品展示



講演をする中山さん



多くの聴衆が訪れた講演会

食で異文化交流
国際交流協会フードフェスティバル
2月14日(土)

食を通じて各国の文化に触れる「フードフェスティバル」が開催されました。来場者は各国の料理を味わいながら交流を深めました。



ぬまたラジオたんぼ

第33回市民敬老号



金沢「兼六園」

「ゆつたり北陸周遊満喫」

2泊3日の旅

今年、金沢の兼六園、福井の永平寺・東尋坊、輪島の朝市などの名所、旧跡を巡る旅です。気軽にご参加ください。

とき 5月13日(水)～15日(金)別表1

対象 おおむね60歳以上の市民

定員 350人定員になり次第締め切り

参加費 四万三千元

申し込み 3月2日(月)から27日(金)までに高齢福祉課市役所東原庁舎へ

※老人クラブ会員は、クラブ単位で取りまとめをお願いします

参加費納入日 別表2のとおり、納入日時に納めてください。納入日に都合が付かないときは、事前に高齢福祉課にご連絡ください

詳しいことは、同課高齢福祉係 ☎内線77255へ。

別表1 旅程表

5/13(水)	沼田市内各地 → 沼田IC → (途中休憩) → 門前の宿井の上(昼食) →
	6:00～7:00 7:00ころ 12:30～13:30
	→ 永平寺 → 東尋坊 → ホテル(あわら温泉)
	13:45～14:45 15:45～16:30 17:00ころ着
5/14(木)	ホテル → 九谷焼窯元 → 那谷寺 → 兼六園(昼食後見学) →
	8:30発 9:00～9:45 10:45～11:45 12:30～14:15
	→ 武家屋敷跡・長町友禅館 → ホテル(和倉温泉)
	15:00～16:00 17:00ころ着
5/15(金)	ホテル → 輪島朝市 → 輪島塗工房 → 千里浜レストハウス(昼食) →
	8:30発 9:30～10:30 10:40～11:30 12:40～13:40
	→ (千里浜渚ドライブウェイ) → ますのすし本舗「源」 → (車中夕食) → 沼田IC → 沼田市内各地
	19:00ころ 19:00～20:00

別表2 参加費納入日程表

3/24(火)	午前9時～11時30分	白沢創作館
	午後1時30分～4時	利根町振興局(2階創作活動室)
3/25(水)	午前9時～11時30分	利南公民館
	午後1時30分～4時	東原庁舎(2階会議室)
3/26(木)	午前9時～11時30分	川田公民館
	午後1時30分～4時	中央公民館(3階第1講義室)
3/27(金)	午前9時～11時30分	池田公民館
	午後1時30分～4時	薄根公民館

気の合った仲間が集まり、平成六年「音和会」を結成しました。音の和は人の和、健康で活気ある生活を送ることを目的として、カラオケの演奏に合わせて大正琴やキーボードなどの練習をしています。いろいろな音が一つになることを楽しみながら仲良く練習することで、たくさん曲を演奏できるようにしました。夕涼みや芸能祭への参

われら
いきいき
サークル

188

音和会
会員数6人



加、福祉施設へのボランティア活動なども行っています。月に二回、禅定院(白沢町)で練習をしていますので、興味のある人はお出掛けください。

篤志

(敬称略)

社会福祉事業へ

▽沼田市音楽協会(柳町) ↓ 五万円
▽(株)沼田法人会西倉内町 ↓ 車イス五台





3月26日(木)～4月19日(日)

提灯1,500個点灯
「鐘楼」・「御殿桜」ライトアップ

メインイベント：4月12日(日)

フリーマーケット・さくらコンサート
ウルトラマンショーなど



第21回沼田公園桜まつり

フリーマーケットの 出店者を募集します

メインイベント開催にあたり、フリーマーケットの出店者を次のとおり募集します。
とき 4月12日(日)午前10時～午後3時30分
ところ 沼田公園クラウンド
対象 家庭内の不要品などをお持ちの人

申し込み 3月13日(金)までに沼田商工会議所青年部事務局へ
詳しいことは、同青年部事務局 ☎1137へ。

参加しませんか

勤労青少年ホーム前期教養講座 & 前期スポーツ教室

勤労青少年ホーム ☎240135

勤労青少年ホームでは、前期教養講座とスポーツ教室の受講生を募集します。対象は、市内に在住または勤務している原則として30歳未満の青少年の皆さんです。楽しい内容ですのでぜひ参加しませんか。

※定員に満たない場合は30歳以上の人も受講を受け付けます

時間 午後7時～9時

※日程は変更になる場合もあります

ところ 勤労青少年ホームと勤労青少年体育センター

受講料 無料

※教材費は受講者負担

申し込み 3月4日(水)から27日(金)の午前9時から午後8時までに教材費を添えてお申し込みください。傷害保険は任意加入です

※土・日曜日、祝日を除く



フラダンス教室



英会話中級

曜日	講座・教室名	日時	定員	教材費	講師
月曜日	パドルテニス	4月6日～7月13日 全14回	20人	300円	嶋田光男さん
	フラダンス	4月6日～6月15日 全10回	20人	なし	関和子さん
火曜日	英会話初級	4月7日～7月21日 全15回	15人	新規の人 210円	石坂緑さん
	簡単にできるスピード料理	4月7日～5月12日 全5回	15人	5,000円	石垣恵美さん
水曜日	バドミントン	4月7日～7月14日 全14回	20人	500円	沼田バドミントンクラブ 志賀英一さん
	韓国語	4月8日～7月29日 全15回	15人	新規の人 1,365円	堀貴代さん
	イタリア料理	4月8日～6月10日 全5回	15人	5,000円	原田耕一さん
	ヨガ入門編	4月8日～5月20日 全5回	30人	新規の人 1,050円	高澤妙子さん
	ヨガ中級編	5月27日～6月24日 全5回	30人	新規の人 1,050円	高澤妙子さん
	ゆかた着付け	6月24日～7月22日 全5回	15人	なし	貝瀬久代さん
木曜日	テニス	4月8日～7月22日 全14回	20人	1,000円	沼田テニス協会 東宮邦夫さん
	書道	4月9日～7月16日 全15回	15人	500円	戸丸香堂さん
	中国語	4月9日～7月16日 全15回	15人	新規の人 210円	阿部昌一さん
	お菓子作り	5月14日～6月11日 全5回	10人	3,500円	金井喜美江さん
金曜日	いきいきエアロビック	4月9日～6月11日 全10回	30人	なし	うすねニュースポーツクラブ 小野里順子さん
	英会話中級	4月10日～7月17日 全15回	15人	なし	ランドル・ドーナさん
	シルバーアクセサリー	4月10日～5月29日 全8回	6人	2,800円	橋本明彦さん
卓球	4月10日～7月10日 全14回	30人	300円	沼田利根卓球協会 風間忠さん	

J R 東日本沼田駅 駅長



ふかつ みつとし
深津 光寿さん

地域と共に歩み、皆さんに愛され 利用しやすい駅になるように

「高校卒業まで下川田町で育ったということもあって、小さいころから駅の様子をよく眺めていました。乗り物が好きで、駅に来ては、半日くらいずっと電車を見ていることもありましたね」と話すのは、JR東日本沼田駅長の深津光寿さん。

昨年六月から、沼田駅の第四十五代駅長を務める深津さんは、十八歳で当時の国鉄に就職。駅員になって四十年、駅長になってからは四年目になる。

「駅長として地元に戻ってこれたのは、とても光栄なことです。地域と共に歩み、皆さんに愛され、利用しやすい駅になるように」と

「駅長として地元に戻ってこれたのは、とても光栄なことです。地域と共に歩み、皆さんに愛され、利用しやすい駅になるように」と

「駅長として地元に戻ってこれたのは、とても光栄なことです。地域と共に歩み、皆さんに愛され、利用しやすい駅になるように」と



お知らせ

固定資産の縦覧について

固定資産税納税者に限り、自己所有の土地、または家屋とほかの資産の評価額を縦覧帳簿により比較することができます。

とき 4月1日(水)～6月1日(月)午前8時30分～午後5時15分(土・日曜日、祝日を除く)

ところ 市役所税務課窓口、白沢町総務課税務係窓口、利根町総務課税務係窓口

縦覧できる人 沼田市固定資産税納税者および納税者の代理人として委任を受けた人

用意するもの 印鑑、運転免許証など本人を証明できるもの(納税者以外の人は納税者の委任状が必要となります)

※自己資産の評価額などの確認は閲覧としてこれまでどおり行えます

詳しいことは、税務課資産係 ☎内線3148へ。

万一のときに備えて
スポーツ安全保険

この制度は、スポーツ団体や

ふれあい福祉センター

☎23 3 4 9 7

4月の休館日

6.13.20.27日

ふれあい福祉センター健康相談
とき 3月11日(水)・4月14日(火)
午前10時～11時30分
内容 血圧測定・握力測定

することで、活動中の事故やけがなどが補償され、安心してボランティア活動ができます。

加入要件 市内を拠点にボランティア活動を展開する個人・団体

保険料 二百六十円～千五百円

加入期間 4月1日(水)～来年3月31日(水)

申し込み・受付窓口 加入申込書に掛金を添えて、社会福祉協議会本所、または支所へ

※団体の場合は加入者名簿を提出
詳しいことは、社会福祉協議会 ☎21990へ。

県シニア就業支援センターをご利用ください

中高年齢者を対象に、再就職

の支援や就農・企業・生涯学習などに関する情報提供を行っています。

開所日 月～金曜日(祝日を除く)

開所時間 午前9時～午後5時30分

費用 無料

所在地 県社会福祉総合センター15階(前橋市新前橋町)

詳しいことは、同センター ☎027(255)2300、または県労働政策課 ☎027(22)63407へ。

子育てサロン推進講座

育児に対する不安や悩みを相談したり、育児を楽しむ場所をつくるために「子育てわくわく



星野太駕くん(兄) (3歳3カ月)

★アイドル登場★

動物が大好きなたいちゃん。家族みんなで動物園に行くのが大好きで、絵本を見て名前もたくさん覚えちゃった。赤ちゃんがいるとそばにいてあげて、頭をなでたり、声をかけてあげるとも優しい男の子です。(新町)



星野さくらちゃん(妹) (3歳3カ月)

★アイドル登場★

おしゃべりが大好きなさくらちゃん。いろんなことをママに話してくれます。テレビやビデオを見ながら音楽に合わせて踊る元気な女の子。パパがお休みの日に、家族みんなで公園に行って遊ぶのが大好きです。(新町)

(火)14日までの通信日付印有効

提出先 希望する第1次試験地を所轄する国税局、または国税事務所

試験日および試験地

○第1次試験 6月14日(日)／高崎市、さいたま市、新潟市、松本市ほか

○第2次試験 7月21日(火)から28日(火)のいずれか1日(第1次試験合格通知書で指定する日時)／さいたま市ほか

詳しいことは、関東信越国税局人事第2課試験係 ☎048(600)3111、または沼田税務署 ☎22131へ。

特別慰労品の請求をされていない皆さんへ

恩給資格者、戦後強制抑留者、引き揚げ者本人に、特別慰労品を贈呈しています。

請求期限は三月三十一日(火)まで、早めに請求してください。

詳しいことは、独立行政法人平和祈念事業特別基金 ☎0120(2334)6333、またはhttp://www.heiwa.go.jp/へ

新規学卒就職者研修会

今年三月に、中学校・高等学校・大学・専門学校などを卒業し、利根沼田地区の事業所へ就職する人を対象に開催します。

社会人として必要な基礎知識を身に付けていただくための研修会です。

とき 3月30日(月)午前10時開会

ところ 保健福祉センター4階多目的ホール

参加費 1人500円(事業主負担)

申し込み 事業所単位で、3月

理事長 丸山新さん

参加費 無料

※託児あり(要電話予約)

詳しいことは、企画課政策調整係 ☎内線3224へ。

点訳奉仕者養成講習会

社会福祉協議会では、目の不自由な人にさまざまな情報を提供する点訳技術ボランティアの養成講習会を開催します。

とき 4月16日から6月4日までの毎週木曜日、午後7時～9時(全8回)

ところ 保健福祉センター3階研修室

対象 初級初心者と中級

受講料 無料(テキスト・教材)

国税専門官採用試験

受験資格

○昭和55年4月2日から昭和63年4月1日生まれの人

○昭和63年4月2日以降生まれで次に掲げる人

①大学を卒業した人および来年3月までに大学を卒業する見込みの人

②人事院が①に掲げる人と同等の資格があると認める人

受付期間 4月1日(水)～14日

受検資格

○昭和55年4月2日から昭和63年4月1日生まれの人

○昭和63年4月2日以降生まれで次に掲げる人

①大学を卒業した人および来年3月までに大学を卒業する見込みの人

②人事院が①に掲げる人と同等の資格があると認める人

受付期間 4月1日(水)～14日

プレハブハウスのパイオニア



本社・工場 ■群馬県沼田市白沢町上古語父361
TEL 0278-53-2314 FAX 0278-53-2346

ひろば講座」を開催しますので、気軽にご参加ください。

とき 3月12日(木)午後1時～3時、3月17日(火)午前10時～正午(全2回)

ところ 保健福祉センター4階多目的ホール

内容 講演会、親子体操

定員 40人(2日間出席できる人)

※12日は託児所があります(要電話予約)

講師 チャイルドハウスゆうゆう施設長 今井寿美枝さん

参加費 無料

申し込み 3月9日(月)までに社会福祉協議会へ

詳しいことは、同協議会 ☎21990へ。

協働のまちづくり講演会

山里の小さな集落の大きな試み、地域を愛し守るための挑戦について講演します。意見交換会もあります。

とき 3月15日(月)午後2時～4時

ところ 保健福祉センター4階多目的ホール

演題 あなたが主役のまちづくり

講師 NPO法人自然王国ほそ村専務理事・雪だるま財団

基礎から応用 検定まで

パソコン教室受講生募集

中高年の方 超初心者の方 大歓迎です

この広報を持参の方、入会金が半額に！(3/30まで)

沼高前のパソコン教室スタート沼田校

〒378-0054 沼田市西原新町1512-1 倉澤ビル2F 群県 教室 沼田高校

電話 23-5001 http://pasonavi.jp/numata

保健ガイド 4月

全市対象

種 目	実施月日	受付時間	対象者など	場 所
市民献血	4月の市民献血はお休みです			
にこにこ健康相談	4月13日(月)	午前10時~11時30分	全地区。体脂肪率、血圧測定など	保健福祉センター
母子健康手帳交付	月曜日~金曜日(祝日を除く)	午前8時30分~11時30分	妊娠届出書を持参してください	保健福祉センター
春期のポリオ	4月3日(金)	午後1時30分~2時15分	生後3カ月から90カ月未満	保健福祉センター
	4月14日(火)			
	4月16日(木)	午後1時~1時20分		利根保健福祉センター
	4月17日(金)			
	4月24日(金)			
5月12日(火)	午後1時30分~2時15分	保健福祉センター		
マタニティーセミナー	4月のマタニティーセミナーはお休みです			

本庁・白沢町管内の人

健康診査	4カ月児	4月22日(水)	午後1時~1時45分	平成20年12月1日~12月29日生まれ	保健福祉センター
	10カ月児	4月7日(火)		平成20年6月1日~6月24日生まれ	
	1歳6カ月児	4月28日(火)		平成20年6月25日~7月17日生まれ	
		4月8日(水)		平成19年9月1日~9月28日生まれ	
育児相談	3歳児	4月30日(木)	平成19年9月29日~10月24日生まれ	乳児(1歳未満)	
	エンゼルクラブ	4月23日(木)	平成18年1月1日~1月31日生まれ		
	わんぱくクラブ	4月10日(金)	午前9時30分~11時		
2歳児歯科相談	4月のわんぱくクラブはお休みです				
2歳児歯科相談	4月の2歳児歯科相談はお休みです				

利根町管内の人

健康診査	4カ月児	4月15日(水)	午前9時30分~10時	平成20年12月1日~平成21年1月14日生まれ	利根保健福祉センター
	10カ月児			平成20年5月・6月生まれ	
育児相談	こあらクラブ	4月のこあらクラブはお休みです			
	2歳児歯科相談	4月の2歳児歯科相談はお休みです			

問い合わせ先：健康課保健係 ☎内線76202、健康課予防係 ☎内線76207
 白沢町市民課保健福祉係 ☎内線33、利根町市民課保健係 ☎内線43
 市役所 ☎2111 白沢町振興局 ☎2111 利根町振興局 ☎2111

そうだん

ふれあい総合相談

(心配ごと・結婚・人権・行政相談など)

とき 3月2日・9日・16日・23日・30日/4月6日・13日・20日・27日/午後1時~3時
 ところ 保健福祉センター3階相談室

家庭児童相談

(児童の養育や家庭の諸問題に関する相談)

とき 月~金曜日(祝日を除く)/午前9時~午後5時
 ところ 東原庁舎1階家庭児童相談室

年金相談(国民・厚生年金保険などの相談)

とき 3月5日・19日、4月16日の木曜日/午前9時30分~正午、午後1時~4時(午前8時30分から市役所市民ホールで番号札による受け付けを行います)
 ところ 市役所市民相談室

就業援助相談(内職相談など)

とき 毎週火曜日/午前10時~正午、午後1時~3時
 ところ 市役所市民相談室

生涯学習相談

(趣味・実用講座に関する相談)

とき 3月3日・10日・17日・24日・31日の火曜日/午前9時~午後4時
 ところ 中央公民館学習相談室

青少年相談

(友達・学校・家庭のことなど青少年健全育成に関する相談)

とき 月~金曜日(祝日を除く)/午前8時30分~午後5時
 ところ 青少年育成相談センター(中央公民館2階事務室隣)、電話相談の場合は、☎5411へ。メール相談の場合は、soudan-center@n-numata-boe.gsn.ed.jpへ

法律相談(弁護士による相談)

とき 3月18日(水)、4月15日(水)、5月20日(水)
 午後1時30分~4時/あらかじめ電話で予約を受け付けています。社会福祉協議会 ☎1990へ
 ※沼田市民に限ります
 ところ 保健福祉センター3階相談室

とねしん 中小・小規模企業を
 全力をあげて応援します!

緊急保証制度取扱中

【主なポイント】
 ○指定業種が従来の185業種から698業種へと大幅に拡充されました。
 ○認定要件も緩和されました。(売上減少率5%→3%等)
 ※詳しくは、窓口までご相談ください。☎利根郡信用金庫

望郷の湯
 一部入館料変更のお知らせ

子供料金	障害者
2時間 400円 → 300円	4時間 600円 500円
4時間 600円 → 500円	6時間 800円 700円
	1日 1,000円 → 800円
	超過料 200円 150円

直売所出荷者募集
 (受付期間：3/6~3/20まで)
 特産物直売施設「産・白沢」の出荷者を募集いたします。お申し込み・お問い合わせは望郷の湯まで
 白沢高原温泉 望郷の湯 沼田市白沢町平出1297
 TEL: 0278-53-3939 FAX: 0278-53-2345

お知らせ

まちづくりシンポジウム開催

沼田商工会議所では「本気で元氣なまちづくりシンポジウムin沼田」を開催しますので、ご参加ください。

とき 3月15日(日)午後1時
 ところ グリーンプラザ(グリーンベル21・7階)

○基調講演

演題 中心市街地をめぐる政策
 講師 経済産業省中心市街地活性化室長 田所創さん

○パネルディスカッション

パネラー 経済産業省中心市街地活性化室長・田所創さん、日本商工会議所流通地域振興部長・高橋和憲さん、青森市中心市街地活性化協議会副会長・加藤博さん、札幌大通地区まちづくり協議会専任マネージャー・服部彰治さん、会津アネッサクラブ代表・山口乃子さん
 コーディネーター 中央大学大学院教授 細野助博さん
 詳しいことは、沼田商工会議所 ☎1137へ。

健康運動教室「いきいきクラブ」(夜間)の追加募集

家で気軽に続けられる運動をご紹介します。

とき 3月26日(木)午後7時~8時30分

ところ 保健福祉センター
 募集人数 10人
 受け付け開始 3月9日(月)

詳しいことは、健康課保健係 ☎内線76203へ。

車いす利用者の集い

参加者を募集

車いすや歩行補助具などを日常的に利用している人を対象に集いを開催します。

とき 3月14日(土)午前8時集
 合・出発

ところ 埼玉・東京方面

集合 保健福祉センター正面入口

定員 15組(車いす利用者2名、介助者2名)

※介助者がいない人もボランティアを手配します

参加費 千円

その他 障害者手帳をお持ちの方は当日必ず持参してください

申し込み 3月10日(火)までに

社会福祉協議会へ

詳しいことは、同協議会 ☎1990へ。

第10回市民公開講座

とき 3月14日(土)午後1時30分

ところ 利根中央病院研修棟

テーマ がん患者のこころの症状

講師 利根中央病院精神科医師 藤平和平さん

詳しいことは、利根中央病院

医事課 ☎4321へ。

相談

公証相談

とき 3月23日(月)午後1時~3時30分

ところ 保健福祉センター2階会議室

相談内容 相続や遺言、金銭の貸借、土地・建物の賃貸借など

※相談無料秘密は厳守されます

申し込み 3月18日(水)までに

電話で予約

詳しいことは、前橋公証役場 ☎027(223)8277へ。

もの忘れ健康相談

認知症とは、脳の機能が低下

して日常生活に支障をきたす状態のことをいい、脳の障害によって起こる「病気」です。早期に発見して正しく治療すれば、症状が改善しますので、気軽に相談ください。

保健師が必要により脳の働きをチェックします。

とき 4月2日(木)午前10時から午後1時30分

ところ 保健福祉センター3階相談室ほか

申し込み 高齢福祉課介護予防係へ(要事前予約)

詳しいことは、同係 ☎内線76242へ。

入浴・食事パック実施中
 (3時間滞在とお食事)
 大人1,200円 (入湯税込) ミックスフライ定食
 小人950円 ラーメン又はミニ豚丼
年間パスポート券受付中
 ¥30,000円 (入湯税別)
 使用期限(平成21年4月1日~平成22年3月31日)
 しゃくなげの湯フロントにて、証明写真持参のうえお申し込み下さい

南郷温泉 しゃくなげの湯 自家源泉100%掛け流し
 利根町日影南郷100 TEL 20-0011

カラー印刷・自費出版・チラシ・パンフレット他
 印刷のことならご相談下さい

有限会社 利根印刷所
 ☎23-0131番(代)/☎24-1854
 ☎050-3539-1855 e-mail:p-tone@po.wind.ne.jp

金井憲子バレエアーツ

バレエを通して、子供達に豊かな感性と正しい所作を育てることを目指しています。

- ・レッスン日 火・木
- ・3歳から初心者歓迎
- ・スタジオ 西倉内町608の1 三川建設ビル4F
- ・連絡先 090-4932-1047 (金井)

