

# 広報ぬまた

# 5

MAY 2009  
No.777

「広報ぬまた」発行/沼田市役所 〒378-8501 群馬県沼田市西倉内町780 ☎0278-2111 FAX0278-5179 毎月1日発行 編集/秘書課 印刷/利根印刷所

今月の納税など

固定資産税・都市計画税	1 期
軽自動車税	全 期
国民健康保険税(普通徴収)	2 期
国民健康保険税(特別徴収)	1 期
国民年金保険料	4月分
上下水道使用料	1 期
納期限 6月1日(月)	

**ワンショット**  
全国育樹祭実行委が発足

四月十五日(水)、来年秋に県立森林公園「21世紀の森」で開催される全国育樹祭の県実行委員会が設立されました。同委員会は、全国育樹祭の運営主体で、本市や県、各関係団体などの代表者四十九人で構成されています。今後、各関係機関との協働のもと成功に向けた必要な各種計画を策定し、事業を実施していきます。



全国育樹祭の成功を誓い手を合わせる実行委員会のメンバー(県庁で)

シリーズ ③4

## ぬまた歴史探訪

じこくそう にゆうじょう ひこそうしょうにん いわやどう  
自刻像を残し入定した「彦僧上人」(佐山町岩屋堂)



生きながら塚などに入り、飢饉やはやり病などに苦しむ村や住民を救うため祈り続け、即身仏となる旅僧などを行人といひ、彼らの捨身行を入定、入滅した場所を行人塚(入定塚)と呼んでいる。佐山町の岩屋堂には「彦僧様」という旅僧の入定伝説が残されている。「多びそうなれどこのひとは、ち志きすぐれ多をんか多で、多びのつかれをやすまんと、ゆわやどう奈るかんをんゑ、をかりもう志てい多奈れば、それかねと奈りうちと奈り、わがみのすがたをきざみをき、ひとのねがいをか奈わして、いきてほと計に奈りたもう、ひこそうさまともうす奈り」。村人を救うため一度塚の中に入った後、生きた証のため、いったん出て自らの像を刻み、再び入定して鐘を鳴らしつつ絶命したという彦僧上人。村人たちは悲しみの中、彼の遺徳をたたえて、こんな御詠歌を残した。岩屋堂には死を目前に刻んだ壮絶な像が残っている。(沼田市文化財調査委員：金井竹徳)



4月3日 沼須一切経(沼須町)

無病息災を願い

4月3日(金)、砥石神社の春祭りに合わせて、無病息災を願い子どもたちが一切経の箱を担ぎ、元気に沼須地区を回りました。

### 今月の主な内容

- 福祉医療制度、児童手当■2-3
- 狭あい道路、春の市内一斉清掃・道路愛護運動■4-5
- 生き生き新入生、情報公開条例・個人情報保護条例実施状況■6-7
- 中央公民館の教養教室、全国ふきわれ俳句大会■8-9

## 森林文化都市 沼田

<http://www.city.numata.gunma.jp/>

**編集後記**

新緑の力

桜の季節が終わるといっせいに新緑が芽吹きだしてきます。とても心地いい季節の到来ですね。

新緑の中で新鮮な空気を思いっきり吸い込むのが活力がみなぎってくるのが感じられます。新緑は人を元気にさせてくれるパワーがあります。

日本百名山に選ばれた皇海山は、美しい緑の木々に囲まれた林道を楽しみながら訪れることができます。

新しい自然のパワーを感じる旅に出掛けませんか。

### 人のうごき

平成21年3月31日現在(住民基本台帳による)  
( )内は前月比  
人口:53,818人(-127人) 男:26,087人(-42人)  
女:27,731人(-85人) 世帯:20,034(+87)



# 福祉医療制度

## 該当する人は手続きを

福祉医療は、医療費(保険診療)のうち、自己負担をしなればならない費用(入院時食事療養費、訪問看護、柔道整復師、薬剤一部負担金、治療用器具などの費用も含みます)を市が負担する制度です。

下表の資格要件に該当する人には、福祉医療費受給資格者証



が交付されますので申請してください。現在、中学生の福祉医療費受給資格者証は発行されていません。医療機関の窓口で入院費を支払ってから、市へ請求の手続きをしてください。十月からは、中学生の通院も対象になり、福祉医療費受給資格者証が発行されます。

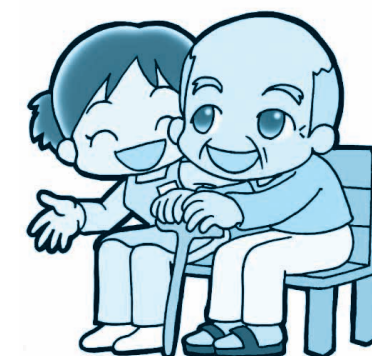
福祉医療費受給資格者証は、県内の医療機関で受診したときに、保険証と一緒に病院の窓口で提示すると、保険診療の自己負担分を市が負担するので、窓口負担がなくなります。県外での受診や治療用器具を装着したときは負担金を支払ってから市へ請求の手続きをしてください。

詳しいことは、市民課国保係 ☎内線3134、白沢町市民課 ☎内線32、利根町市民課 ☎内線45へ。

### 福祉医療制度の内容と手続きに必要なもの

種類	資格要件	手続きに必要なもの
子ども	未就学児	保険証、印鑑
	小学校卒業の3月31日まで	保険証、印鑑
	入院のみ中学校卒業まで (10月からは、中学生の通院も対象)	領収書、振込先の分かるもの
重度心身障害者	身障手帳1級または2級	身体障害者手帳
	障害年金(国民年金)1級	年金証書
	特別児童扶養手当1級	証書
	療育手帳判定A・B中	療育手帳
高齢重度障害者 (後期高齢者医療保険に加入)	障害年金1級程度での障害で年金を受給することができない人	所定の診断書
	身障手帳1級または2級	身体障害者手帳
	障害年金(国民年金)1級	年金証書
	療育手帳判定A・B中	療育手帳
母子・父子家庭	母子および寡婦福祉法第5条第1項に規定する配偶者のない女子で現に18歳未満の児童を扶養している人およびその児童	本市に本籍がない人は、戸籍謄本 転入者は、住所地の課税証明書
	父子家庭の父子(母子と同一要件)	
	18歳未満の父母のいない児童	父母のいない事実を明らかにする証明

いずれの場合も保険証・印鑑が必要です。  
※要件を満たさなくなったときは、資格を失います



## 児童手当の手続きをお忘れなく

社会福祉課子育て支援係 ☎内線77257

児童手当は、子どもを養育している人の生活の安定と、子どもの健やかな成長を願うため支給されるものです。

### ◆支給対象

小学校六年生(十二歳到達後)の年度末までの児童を養育している人に支給されます。

※養育者の前年の所得が一定額以上ある場合には支給されません

### ◆支給金額(月額)

- 3歳未満 一律1万円
- 3歳以上 第1子・第2子 5千円
- 第3子以降 1万円

### ◆特例給付

児童手当の所得制限により手当が受けられない人で厚生年金などに加入している人に、特例として所得が一定額未満の場合に、児童手当と同額が支給される制度です。

### ◆出生・転入された皆さんへ

申請をしないと、受給資格があっても児童手当を受けられません。手当の支給は、申請をした日の翌月分からとなりますので、手続きは遅れないようにしましょう。

公務員の人は勤務先で手続きをしてください。

## 不妊治療費助成のお知らせ

不妊治療をされている夫婦に対する不妊治療費の助成が、本年度から、通算三回(三カ年)から五回(五カ年)に拡充されます。過去三回利用した人も追加の二回を利用できます。

### ○助成を受けるための要件

市内に一年以上住所を有する法律上の婚姻関係にある夫婦で、市税などの滞納をしていない医療保険加入者が対象です。

### ○助成対象となる不妊治療費

①不妊治療費と不妊治療に付随

する検査費などに要する費用  
②医療保険適用外の不妊治療費  
※県の特定不妊治療費助成事業と重複して、市の助成も受けることができます

### ○助成内容

①助成額は、当該年度内の不妊治療費の本人負担額の2分の1に相当する額で、10万円を上限とします

②助成は1年度につき1回

詳しいことは、健康課保健係 ☎内線76203へ。

## 妊婦健康診査受診票の交付枚数が変わりました

妊婦健康診査受診票の交付枚数が、五枚から十四枚に拡充されました。受診票は、母子健康手帳と一緒に交付します。

また、本市に転入された妊婦さんは、転入手続き後、早めに健康課へ本市の受診票を受け取

りにお越しください。

とき 月々金曜日(祝日を除く) 午前8時30分～11時30分  
交付場所 健康課(保健福祉センター内)

詳しいことは、健康課保健係 ☎内線76204へ。

# 狭あい道路拡幅整備事業 を行っています

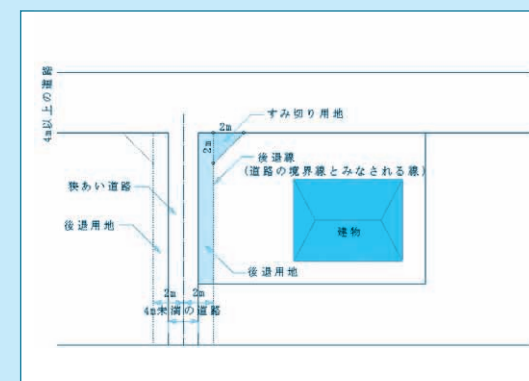
建設課建築室 ☎内線4216

この事業は、幅員の狭い生活道路を拡幅することで、日照や通風の確保などの良好な住環境の保持や、災害時の避難経路および消防車や救急車などの緊急車両の通行の確保、火災の延焼を防ぐなど、重要な機能を満たす道路の整備を目的としています。

建築しなればならないと定められていますが、左の説明図のとおり、後退線と現在の道路境界線との間の土地を「後退用地」とし、その部分の土地所有者の皆さんに協力をお願いして市に寄付していただき、市が道路として整備し、管理していきます。

「後退用地」を寄付していただいた場合には、その面積に応じて報奨金を交付します。また「すみ切り用地」の寄付についても報奨金を交付します。狭あい道路に接して建築行為などをする場合は、建築確認申請提出前におおむね二カ月前に、

## 説明図



## 用語解説

- 狭あい道路  
建築基準法第42条第2項の規定を受ける1.8m以上4m未満の道路(2項道路)。
- 後退線  
狭あい道路の中心線から水平距離2m後退した線(水路などがある場合は、後退方法が異なります)。
- 後退用地  
狭あい道路の境界線と後退線の間にある土地。
- すみ切り用地  
道路が交差、接続、または屈折する個所(内角が120度以上を除く)で、角地の隅角をはさむ辺の長さを2mとする二等辺三角形の土地。

## 報奨金一覧表

区 分	報奨金	
後退用地	20㎡以下の面積	20,000円
	20㎡を超え40㎡以下の面積	40,000円
	40㎡を超える面積	60,000円
すみ切り用地	1カ所	20,000円

建設課建築室まで「後退用地」の取り扱いに関する「事前協議」の相談をしてください。

## 春の市内一斉清掃・道路愛護運動



道路、河川などに放置されたごみや道路にはみ出した植木などは、環境美化を妨げ交通事故の原因にもなります。

美しい環境と安全な道路交通を守るために「春の市内一斉清掃」と「春の道路愛護運動」を実施します。皆さんのご協力をお願いします。

### 問い合わせ

- 市内一斉清掃 各区長・環境保健支部長、または環境生活課廃棄物係 ☎内線77373
- 道路愛護運動 建設課管理係 ☎内線4213
- 白沢町 各区長、または白沢町産業建設課建設係 ☎内線65
- 利根町 各区長、または利根町建設上下水道課建設係 ☎内線31

## 清掃工場からのお知らせ

一般家庭などから出される燃やせる粗大ごみは、清掃工場へ直接搬入(有料)することができます。

### 持ち込みできる粗大ごみ

- 一般家庭の布団類や畳
- 木製家具(2m×1m×60cm以内で、金具やガラスは取り外してください)
- 木材(長さ2m、太さ12cm以内)
- マットレス(スプリングは取り外してください)

開場時間 午前9時～正午、午後1時～4時

処理料金 10kg当たり150円

### ◆注意事項◆

- 燃やせないごみや焼却炉に影響のあるもの(石、泥、金属類、ガラス類、多量のビニールやプラスチック類)や産業廃棄物は、搬入できません
- 多量に水分を含んだ台所ごみなどは、水分をよく切ってから搬入してください

### 燃やせるごみの中に不燃物

不燃物が混入していたため、焼却炉を緊急停止したケースがありました。焼却炉が故障すると多額の修理費が掛かり、ごみ処理が停止してしまいます。

毎日の焼却処理を計画的に、また、安全に行うため、ルールを守って搬入してください。

詳しいことは、清掃工場(白岩町) ☎☎1009へ。

## 本市の救急医療情報

休日や夜間に具合が悪くなつたらどうしよう。これは、誰もが不安に思うことです。本市の救急体制を紹介しますので、状況に応じて利用してください。ただし、通常の診療時間以外には、十分な検査や手当てができない場合があります。できるだけ診療時間内に受診し、具合が悪いときは、早めに医師の診察を受け、適切な処置方法を聞きましよう。

### ◆日曜日、祝日などの昼間に急病で受診が必要なとき

沼田利根医師会休日急患診療所で、内科と小児科を中心とした診療を行っています。外科系の治療が必要なときは、当日の当番医を紹介してくれます。

ところ グリーンヘル21・6階 ☎☎1199

診療時間 午前10時～午後4時

### ◆夜間に受診が必要なとき

救急医療テレホンサービス ☎☎0099(利根沼田広域消防本部)で救急病院や診療所の案内を二十四時間体制で行っています。

## 沼田都市計画区域マスタープランの変更(案)の縦覧を行います

県が策定する沼田都市計画都市計画区域の整備、開発および保全の方針沼田都市計画区域マスタープランの変更について、公聴会などによる住民意見反映措置を経て策定した都市計画案の縦覧を行います。

### 都市計画案の縦覧について

縦覧期間 5月15日(金)から29日(金)までの午前8時30分～午後5時15分

※土・日曜日を除く

縦覧場所と問い合わせ先 県都市計画課 ☎027(2226)3656、沼田土木事務所 ☎5511、都市計画課 ☎内線4227

### 意見書の提出について

対象となる都市計画案に意見のある人は、住所、氏名、意見を明記した意見書を県知事あてに提出できます。

提出期間 5月15日(金)～29日(金)

※5月29日(金)必着

意見書の提出先 〒371-8501前橋市大手町1-1-1県庁県土整備部都市計画課(郵送のほか、各縦覧会場経由でも提出できます)

詳しいことは、都市計画課 ☎☎内線4227へ。

## 我が家の豆知識

### 健康②

### ◆子どもが夜間や休日に具合が悪くなったとき

受診が必要か判断するため「群馬子ども救急相談」をご利用ください。十五歳未満の子どもの保護者からの相談に応じています。また、週に二回、沼田利根医師会が運営する小児初期救急の診療室が開設されています。

### ◎群馬子ども救急相談

☎#8000(短縮番号) 受付時間 月～土曜日 午後7時～午前0時 日曜日、祝日など 午前9時～午前0時

相談対応者 専任相談員(保健師または看護師)

※病気の診断や治療を目的とするのではなく、保護者の判断の参考とするものです。明らかに緊急を要する場合は、119番を利用してください

### ◎夜間小児救急診療室

診療日 毎週火・木曜日 ※祝日と年末年始を除く 診療時間 午後7時～10時 ところ 国立病院機構沼田病院 1階内科外来 ☎☎2181 詳しいことは、健康課予防係 ☎☎内線76206へ。



# 小学校入学 おめでとうございます

子どもたちが、安心して学校に通い、力を発揮できるように、子育てで大切なことを確認してみましょう。

## 愛情あふれる家庭が一番「会話を大切に」

家庭は、心身の安らぎの場です。ゆったりと親子の会話ができる機会をつくったり、家族そろって食事ができるように努めたりするなど、温かい環境づくりが大切です。

大人が聞き上手になって、子どもを受け入れることが大事です。親子の会話を大切に、明日へのエネルギーを貯えられるようにしましょう。

## きまりよい生活習慣は家庭のルールから

子どもたちは、家庭でのルールや約束を守ったり破ったりしながら、社会のルールやマナーの基礎を学んでいきます。まず家庭でのルールを作って守れるように指導しましょう。

ルールを守らせる上手なしつけのポイントは、「しかられる子どもの立場になって考えてみる」ことです。感情で一方的にしかりつけても効果は期待できません。心や体を傷つけることのないよう注意しましょう。

また、この時期の子どもたちは、善悪の判断などの多くを大人に依存しています。相手の気持ちを考えて行動したり、正しい言葉遣いやあいさつをしたりすることは、大人が手本を示しましょう。

## 学習習慣は小さいころから

家庭での学習習慣を、小さいころから身に付けておくと、高学年や中学校へ進んでからも自主的な学習態度が見られます。一年生くらいの段階では、宿題を一緒にやったり、無理のない時間を決めてやったことを後で見てあげたりして、毎日少しずつ家庭で学習をすることを定着させていきましょう。

読書はとても大切な習慣です。読み聞かせや親子読書などをお勧めします。

## 友達のかかわりを大切に

子どもは、友達と遊んだりけんかをしたりしながら成長し、さまざまな体験から問題解決の方法を学んでいきます。友達とのかかわりは、子どもの社会性を育てる大切な学習の場です。

大人からの必要以上のかかわりは抑え、子どもの主体的なかわりを見守りましょう。

## 安全に留意して

毎日子どもたちが出掛けるときに、自動車などに十分注意することが大切です。大人が交通ルールやマナーを守る姿を見せ、繰り返し一緒に実践することで身に付けさせていきましょう。

犯罪被害の防止については、防犯パトロールなど、地域での協力が広がっています。

各家庭では、通学路や家の周辺の状況に応じて、遊ぶときの約束や通学時の注意事項を具体的に指導しましょう。

## みんなで連携

ここに紹介した視点を踏まえて、家庭と地域社会、学校が連携しながら、みんなで子どもたちを育てていきましょう。ご理解とご協力をお願いします。

詳しいことは、学校教育課 学校教育係 ☎内線3322、市教育研究所 ☎2190、青少年テレホン相談 ☎5411へ。

### 市の情報公開条例実施状況をお知らせします

平成20年4月1日から平成21年3月31日までの情報公開条例の実施状況を次のとおりお知らせします。

#### 1 公開請求件数および決定状況

請求件数	公開決定	非公開などの決定		
		一部非公開	非公開	拒否
12	5	11	1	1

※1件の請求で複数の情報の請求がなされる場合があるため、請求件数と決定件数は必ずしも一致しません

#### 2 行政情報の公開の実施状況

区分	閲覧のみ	閲覧と写しの交付	写しの交付のみ	視聴	合計
公開	1	1	3		5

#### 3 不服申立て件数および処理件数

不服申立件数	却下	認容		棄却	取り下げ	審理中
		全部	一部			
1			1			

### 市の個人情報保護条例実施状況をお知らせします

平成20年4月1日から平成21年3月31日までの個人情報保護条例の実施状況を次のとおりお知らせします。

#### 1 個人情報取扱事務の登録件数

891件(平成21年3月31日現在)

#### 2 請求件数および処理件数

請求件数	処理状況				
	件数	開示	部分開示	非開示	不存在
開示	0				
訂正	0				
利用停止	0				
合計	0				

### 平成20年分市長の資産公開

「沼田市長の資産等の公開に関する条例」の規定により、資産等補充報告書、所得等報告書および関連会社等報告書の閲覧を次のとおり行います。

閲覧開始 5月11日(月)  
 閲覧時間 土・日曜日、祝日を除く午前8時30分～正午、午後1時～5時15分  
 閲覧場所 総務課行政係  
 詳しいことは、同係 ☎内線3212へ。

### 市職員の人事異動

四月一日付け人事異動で、次の部長が異動しました。

**部長級** ▽建設部長・須藤一夫  
 ▽白沢町振興局次長兼総務課長・入澤完司 ▽利根町振興局次長兼総務課長・山口芳久  
**課長級** ▽交流推進課長・飯田敏夫 ▽環境生活課長・茂木進一  
 ▽全国育樹祭推進課長・中村浩二 ▽白沢町振興局市民課長・鶴淵恆雄 ▽白沢町振興局産業建設課長・今井明 ▽利根町振興局産

業課長・井上英雄 ▽教育付課長兼利根調理場長・関上英秋 ▽庶務課長・金子朗 ▽学校教育課長・増田郁夫 ▽給食センター所長・上保義明 ▽監査委員事務局長・水田修

三月三十一日付けで、次の職員が退職しました。( )内は、前所属・職名です。

▽小池大介(建設部長) ▽小林守(白沢町振興局次長) ▽栗原勇二(利根町振興局次長) ▽大竹孝夫(学校教育課長) ▽牛口久江(主

幹兼白沢保育園長) ▽飯田秀子(母子生活支援施設長) ▽小澤一行(建設課副主幹) ▽下田洋一(学校教育課副主幹兼管理主事兼指導主事) ▽小林敏(利根町振興局総務課主任技術員) ▽矢野滋晴(榛名幼稚園主任技術員) ▽太田文夫(利南東幼稚園主任技術員) ▽桜井一郎(沼田西中学校主任技術員) ▽片山利夫(池田中学校主任技術員) ▽角田三三(高齡福祉課主任介護支援専門員)

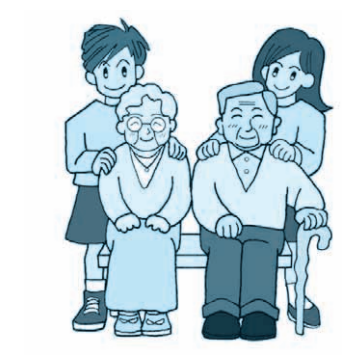
国民年金は、日本に住む二十歳以上六十歳未満のすべての人が加入する公的年金制度です。加入者被保険者は、就職したときや退職したときをはじめ、次のような機会ごとに届け出が必要になります。

**第一号被保険者(自営業者や学生など)が、**

- 就職して厚生年金や共済組合に加入したとき
- 本人の勤務する事業所が社会保険事務所へ届け出をします
- 結婚、配偶者の就職、本人の収入減などにより、第2号被保険者である配偶者の扶養となつたとき
- 配偶者の勤務する事業所へ提出します
- 退職したとき
- 本人が市民課戸籍年金係へ届

必要な届け出を忘れてそのままにしておくと、将来、年金が受けられなくなつたり減額されたりする場合があります。ご注意ください。

詳しいことは、渋川社会保険事務所 ☎0279-1607へ。



# 中央公民館 教養教室

中央公民館 ☎ 0143

## 5・6・7月の受講生を募集します

対象 市内に在住、または在勤の人  
 受講料 無料(教材費は、すべて実費負担)  
 申し込み 5月11日(月)から電話 または直接窓口へ  
 ※受付時間は、平日の午前8時30分から午後5時15分まで。すべて先着順で、定員になり次第受け付け終了

### ◆油絵教室

油絵独特の絵肌や豊かな色彩を描いてみませんか。  
 とき 5月25日から12月21日まで  
 の月曜日(全8回)午後2時～4時  
 定員 20人  
 講師 長田清さん

教材費 道具がある人は不要  
 ※基本画材は1万円程度

### ◆和服のリフォーム教室

タンスで眠っている和服をよみがえらせましょう。  
 とき 5月26日から11月24日まで  
 の火曜日(全10回)午前9時30分～11時30分  
 定員 15人  
 講師 田島智恵子さん

教材費 実費負担

### ◆寄せ植え教室

季節の寄せ植えを作ります。  
 とき 5月28日から10月29日まで  
 の木曜日(全6回)午後2時～4時

定員 15人  
 講師 星野真由美さん

### ◆フラダンス教室

ハワイの曲に合わせて楽しく優雅に踊りませんか。  
 とき 6月1日から8月31日まで  
 の毎週月曜日(全10回)午後1時30分～3時  
 ※7月6日・20日、8月3日・17日は除く  
 定員 30人  
 講師 関和子さん

教材費 一回につき二千五百円程度

### ◆浴衣着付け教室

おぎよんは浴衣で。  
 とき 7月8日から8月5日まで  
 の毎週水曜日(全5回)午後2時～4時  
 定員 15人(女性限定)

講師 星野真由美さん  
 教材費 無料  
 ※浴衣・帯などは各自持参

## 準市民を募集します

準市民制度は「ふるさと市民制度」として、本市出身の市外在住者、また、居住経験はなくても本市にゆかりやかかわりのある人を対象にした希望者による登録制度です。  
 登録した人には、市刊行物の発送や準市民交流会などの案内をしたり、市への情報提供などをお願いしています。登録料や年会費などは一切掛かりません。気軽にお申し込みください。  
 また、現在登録されている人は約三千七百人です。これから一層準市民の輪を広げていきたいと考えています。



登録手続 方法は簡単で、口頭や郵便、電話、電子メール(市ホームページ・電子申請など)適宜の方法でかまいません  
 詳しいことは、企画課政策調整 ☎ 内線3223へ。

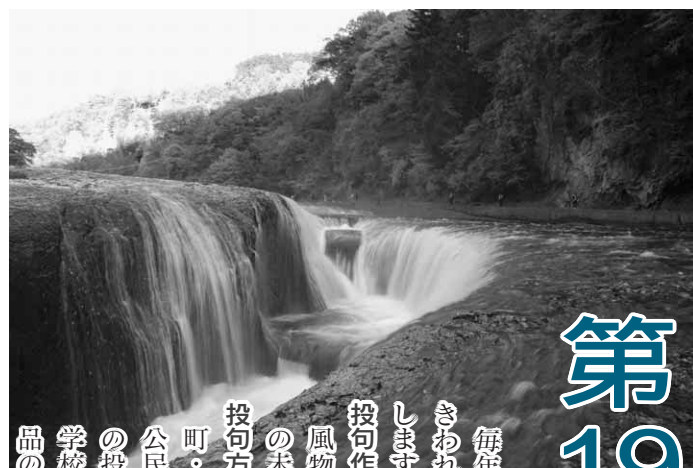
## 自主サークル活動を応援します



生涯学習を推進するため、市民の手作りのサークル活動を支援します。  
 内容 次のすべての条件に当てはまるサークルに、二万七千円を補助します  
 ▽10人以上で、年間6回以上の学習会を実施する  
 ▽自主的に立ち上げたサークルで学習活動を行う  
 ▽生涯学習フェスティバルで発表を行う  
 ▽過去に、当該事業の支援を受けたことがない  
 申し込み 6月30日(火)までに社会教育課社会教育係へ  
 ※対象は3サークルで、申し込み多数の場合は書類選考  
 詳しいことは、同 ☎ 内線3334へ。

# 第19回全国ふきわれ俳句大会

利根町教育支所 ☎ 内線124



毎年恒例となった、「全国ふきわれ俳句大会」を今年も開催します。  
 投句作品 吹割溪谷と沼田市の風物を詠んだもので、自作の未発表作品に限る  
 投句方法 市教育委員会、白沢町・利根町教育支所、各地区公民館などにある本大会規定の投句用紙(市内小中学生は学校から配布)を使用し、作品のほかに必要な事項を記入の

上、利根町教育支所へ提出(郵送可)  
 締め切り 一般の部 7月15日(水)  
 小中学生の部 8月31日(月)  
 ※当日の消印有効  
 投句料 一般の部 2句1組で、投句数に制限なし。投句料は1組につき千円(1句でも千円。作品に現金を添えて申し込み。郵送の場合は、郵便振り替え

で) 小中学生の部 1人4句以内。投句料は無料  
 賞 一般の部 特選・特別賞・優秀賞・入選・連続投句賞  
 小中学生の部 特選・優秀賞・入選  
 投句作品の取り扱い  
 ▼応募作品は返却しません  
 ▼入賞作品の著作権は市と市教育委員会に帰属します

※投句の際に、提供していたいた個人情報は、第19回全国ふきわれ俳句大会の開催に関して使用するほか、市や後援団体の発刊物などに発表されることがあります。あらかじめご了承ください  
 あて先 〒378-0398 沼田市 利根町追貝37 沼田市教育委員会 利根町教育支所内(全国ふきわれ俳句大会実行委員会事務局)

## 消防ポンプ操法競技会

市消防団では、消防機械器具の取り扱いと操作技術の向上を図るとともに、住民の生命や身体、財産を守るため、消防ポンプ操法競技会を開催します。

とき 5月17日(日)午前9時開始  
 ところ 沼田公園グラウンド

出場チーム 各分団を代表して、ポンプ車の部と小型ポンプの部から、各12チームが出場します。また、この競技会で優秀な成績を収めたポンプ車の部3チーム、小型ポンプの部4チームの計7チームは、6月7日(日)に同グラウンドで開催される利根沼田消防ポンプ操法競技会に出場します。皆さんの温かいご声援をお願いします。詳しいことは、総務課消防防災係 ☎ 内線3362へ。



昨年の競技会

## 火災が多発しています

空気がとても乾燥していて、ちょっとした不注意が火災の原因になります。火を扱うときには、その場を離れないことが大切です。もう一度、火の元の点検と消し忘れがないか確認をお願いします。

詳しいことは、総務課消防防災係 ☎ 内線3362へ。



## 高齢者筋力向上トレーニング 合同筋トレ



この運動は、日常生活をより快適に過ごすために行う筋力トレーニングで、老人クラブなどを中心に多くの高齢者の皆さんに実践されています。また、運動を行うことで体を元気にし、閉じこもり予防や地域での仲間づくりにもつながります。初めての人はもちろん、すでに上級を修了した人も復習の機会として定期的な受講をお勧めします。

とき 5月18日(月)/8月19日(水)/11月4日(水)/2月4日(木)

ところ 保健福祉センター4階多目的ホール

※すべての日程で、開始時間は、初級は午後1時30分、中・上級は午後2時30分

講師 群馬大学医学部保健学科准教授 浅川康吉さん

高齢福祉課介護予防係 ☎内線76242

今回は、初級編として分かりやすく介護予防のポイントやその場でできる簡単な運動を紹介いたします。



※研修は、初級・中級・上級と

が上級研修を修了しています。

# 介護予防サポーター養成研修

「いつまでも健康でいよう!」そのためには、介護予防への早めの取り組みが大切です。

高齢福祉課介護予防係 ☎内線76241

興味のある人や今後の取り組みを考えている人、ボランティアとして活動していただける人など、気軽にご参加ください。

とき 5月21日(木)午後1時～4時30分

ところ 利根沼田県民局

参加費 無料

申し込み 5月15日(金)までに電話で申し込んでください

●介護予防サポーターとは…地域の皆さんが自主的に介護予防への取り組みを行い、各地で行われている介護予防事業(高齢者筋力トレーニングなど)でボランティアとして活動するなど、地域で介護予防を実践できる人のことをいいます。

今年三月末日現在で七十一人が上級研修を修了しています。

## 老神溪谷「山吹の風」 老神温泉に集う作家展 作家代表



かねこ ゆきえ  
金子 幸江さん(利根町大楊)

ここにしかないもの、ここでしか味わえないことを皆さんに紹介したい

今月二日から十日まで、老神温泉で行われるイベント「山吹の風」で、参加する三十三人の作家代表を務める金子幸江さん。「どんな作家も、それぞれが心を込めてものづくりに励んでいます。多くの人に見ていただくことでその作品も生きてきます。各種工芸や陶芸、絵画、小物など、県内外の作家たちの作品が多数展示されます。ぜひ、足を運んでください」

金子さんは、桐生市出身。十一年前から利根町に住み、樹皮工芸の教室や講習会などを開きながら作品制作に取り組んでいる。「温泉の女将さんたちにもお世

話になり、今年で二回目になりました。この輪がもっと大きくなって、地域全体の活性化につながってくれるといいですね」

四季折々に、変化を見せる老神の町並みが大好きな金子さん。「ここには最高の景色や温泉があります。ぜひ、それを皆さんに知ってもらえたらと思います」



# 家族で、職場で、友だちで さわやかな汗を流しませんか!

## ◆利根沼田勤労者ソフトボール大会

勤労者の親睦と健康増進を図るため、ソフトボール大会を開催します。

とき 5月31日(日)午前8時30分開会

ところ 運動公園野球場およびサブグラウンド

チーム編成 利根沼田地区の事業所に勤務する人で事業所単位の編成したチーム。1事業所2チーム以内

競技方法 スローピッチソフトボールのルールを適用

申し込み 所定の申込用紙で、5月18日(月)までに商工観光課工業振興係へ

詳しいことは、同係 ☎内線3255へ。



## ◆第8回市民ターゲットバードゴルフ大会



とき 6月14日(日)午前9時開会※小雨決行

ところ ニューススポーツ広場(発知新田町)

種目 69歳以下の部男子・女子、70歳以上の部男子・女子

参加資格 市民(学生、生徒、児童を除く)

競技方法 個人戦(18ホール)

申し込み 5月29日(金)までに、市民体育館へ(白沢町・利根町教育支所 経由も可)

詳しいことは、NPO法人沼田市体育協会(市民体育館内) ☎ ☎9444へ。

## ◆第40回市民体力づくり歩け歩け運動大会～沼田かるたを歩く～

今回は、沼田地区の環状線を一周するコースです。

とき 6月7日(日)午前7時開会※小雨決行

集合場所 沼田中学校校庭

コース 沼田中学校→須賀神社→正覚寺→沼田公園→沼田北小学校→沼田中学校(全長約8.0km)

対象 小学校1年生以上の市民

※自分の健康状態をよく確かめてから参加してください

参加方法 午前7時までに、沼田中学校校庭に集合

参加賞 参加者全員に、記念バッジを差し上げます

詳しいことは、社会教育課社会教育係 ☎内線3333へ。



# 応急手当てを身につけよう 普通救命講習会

「急に倒れた!」、「出血が止まらない!」など、身の回りで起こる急な病気や突然のけがのとき、あなたが行う応急手当てが尊い命を救います。

広域消防本部では、AEDを取り入れた個人向けの普通救命講習会を開催します。

ぜひ、ご参加ください。

●AEDとは:  
高性能の心電図自動解析装置を内蔵した医療機器で、心電図を解析した後を除細動(電気ショック)が必要な不整脈を判断

して、除細動を行える機器のことです。

※費用は無料で、受講者には講習修了証が交付されます

とき・ところ 6月14日(日)北消防署/8月23日(日)中央消防署/10月25日(日)東消防署/11月15日(日)西消防署/1月31日(日)中央消防署

※すべて、午前9時~正午(8時30分受け付け開始)

定員 中央消防署20人、そのほかの消防署各10人

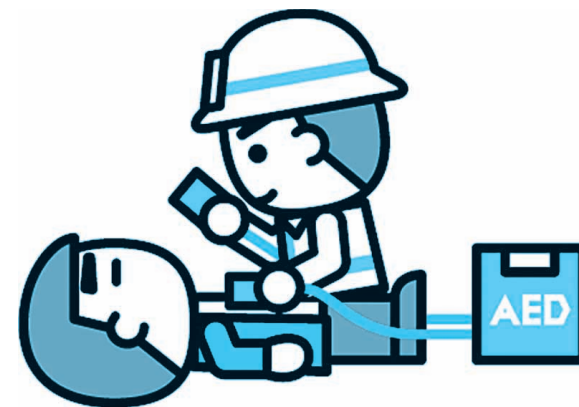
申し込み 各消防署で午前8時

30分から午後5時まで受け付け(電話申し込み可。土・日曜日、祝日も受け付けます)

締め切り 定員になり次第締め切り

その他 事業所やグループ、個人での講習会は、受講者が集まれば随時開催します。詳細は、各消防署へお問い合わせください

詳しいことは、中央消防署 ☎1734、東消防署 ☎2230、西消防署 ☎0002、または北消防署 ☎4349へ。



全国消防イメージキャラクター「消太」

## ふれあい福祉センター 陶芸教室

高齢者を対象とした陶芸教室を開講します。

とき 6月5日(金)~9月18日(金)午後1時30分~3時30分(全10回)

ところ ふれあい福祉センター工房室(白岩町)

定員 10人(超えた場合は抽選)

対象者 市内在住60歳以上の全日程に参加可能な人で、初めて陶芸をする人、または初心者

内容 形成の基礎、焼成(素焼き・本焼き)、施釉など

受講料 無料(センター使用料は別途)

教材費 1万円

申し込み 5月1日(金)から31日(日)までに、電話、またはふれあい福祉センターへ直接

※受付時間は、午前9時30分~午後7時。休館日の月曜日は除く

ふれあい福祉センター ☎3497



# ほのぼのの教室(子育て学習会)

乳幼児のいる保護者を対象にした、コミュニケーションづくりのための学習会を開催します。



親の話し方ひとつで、子どもの心が膨らみ、聞き方ひとつでやる気が生まれます。今まで気付かなかったちょっとした心遣い、子どもを素晴らしい親に育てがより楽しいと感じられることでしょうか。

とき 6月9日(火)・16日(火)・23日(火)

※すべて、午前10時~正午

内容 より良い人間関係を築くための具体的なコミュニケーションの取り方を学びます

ところ 利根保健福祉センター

対象 市内在住の乳幼児のいる保護者

講師 幼児教育講師 小山百合子さん

参加費 無料

定員 20人(先着順)

締め切り 6月2日(火)

※保育コーナーを用意しますので、安心してお出掛けください

詳しいことは、利根町市民課 保健福祉係 ☎内線78243へ。

# 大人の食育教室

「太るもやせるも食事が基本」



食事バランスガイド

みなさんは、自分が一日にどれだけの量の食事を摂取すればいいか知っていますか。自分に合った食事の道しるべ「食事バランスガイド」をマスターして適量を知りましょう。

とき 6月8日(月)・30日(火)

7月28日(火) / 8月28日(金) / 9月18日(金)(全5回)

※すべて、午前10時~午後1時

ところ 保健福祉センター3階研修室、調理実習室

対象 全日程参加できる人

定員 25人(定員になり次第締め切り)

費用 無料

内容 食事の話・調理実習

申し込み 健康課保健係へ

詳しいことは、同係 ☎内線76205へ。

## 男性料理教室を開催

料理は「楽しく作っておいしく食べる」が基本です。包丁を握ったことのない人もベテランの人も、奮ってご参加ください。自分で作った料理を味わってみましょう。

下の表のコースから、どちらかを選択してください。調理内容は同じで、ミニ健康教室もあります。



### Aコース

回	月日
第1回	6月4日(木)
第2回	7月13日(月)
第3回	8月11日(火)
第4回	9月8日(火)
第5回	10月6日(火)
第6回	11月11日(水)
第7回	12月3日(木)

### Bコース

回	月日
第1回	6月17日(水)
第2回	7月23日(木)
第3回	8月19日(水)
第4回	9月14日(月)
第5回	10月21日(水)
第6回	11月18日(水)
第7回	12月16日(水)

とき 午前10時~午後1時

ところ 保健福祉センター3階研修室、調理実習室

参加費 1回につき500円

定員 各コース15人

※定員になり次第締め切り

対象 全日程参加できる人

講師 食生活改善推進員(沼田分会)

申し込み 5月7日(木)から健康課保健係で受け付けます

健康課保健係 ☎内線76205

## 篤志

(敬称略)

社会福祉事業へ

▽森久美子愛のチャリティコンサート実行委員会(戸神町) ↓七万四千五百五十円▽沼田ロータリークラブ(東原新町) ↓タオル二千本

われら いきいき サークル 190

上発知町 ハーモニカクラブ 会員数11人

ハーモニカ演奏を楽しもうと仲間が集まり、平成十七年四月に「上発知町ハーモニカクラブ」を結成。新しい曲を練習して、演奏できるようになったときは、とても充実した気持ちになります。今では童謡から演歌まで幅広い曲を演奏できるようになりました。息の合った演奏を地区敬老会や天狗の里パサールで発表しています。毎月第二、第四木曜日午後七時三十分から上発知町生活改善センターで練習していますので、興味のある人は出掛けてみませんか。







# お知らせ

## 退職金の準備は万全ですか

中小企業退職金共済制度は国の制度なので、安全・確実・有利です。

**制度の特色**

- ▼適格年金制度からの移行先です
- ▼掛け金の一部を国が助成します
- ▼掛け金は全額非課税になります
- ▼パートタイマーの人も加入できます

▼退職金の管理が簡単です

詳しいことは、中退共の退職金相談コーナー ☎03(3436)4351へ。

## 5月は全国一斉赤十字運動月間

日本赤十字社は、災害救護活動や医療事業、血液事業など幅広い社会福祉事業を展開しています。これらの活動は、皆さんからの社資や寄付金によって支えられています。昨年は、本市で八百万円余りの寄付がありました。引き続きご協力をお願いします。

詳しいことは、日本赤十字社沼田市地区事務局(社会福祉課 社会係内) ☎内線77242へ。

## 奉仕ではりとマッサージ

市視覚障害者協会と沼田鍼灸

マッサージ師会で、高齢者を対象に、はりとマッサージの奉仕を行います。

※低額の実費負担があります

とき 6月12日(金)午前10時～午後2時

ところ 保健福祉センター2階 機能訓練室

詳しいことは、社会福祉課障書福祉係 ☎内線77268へ。

# 募集

## 「親子記者」参加者募集

対象 市内在住の小学生とその保護者

実施期間 8月8日(土)～11日

(火)

※長崎市滞在中に被爆地の様子や被爆者へ取材をし、取材記録をもとに「おやこ記者新聞」を発行します

定員 全国の対象自治体から9組18人

※応募多数の場合は抽選

参加費 長崎市への交通費、宿泊代、滞在中の取材補助費を支給

申し込み方法 往復はがきに住所、氏名、性別、小学校名、学年、電話番号、保護者名(性別)、平和を願うひと言葉メッセージを記入、押印の上、左記へお送りください。返信用はがきで応募結果を通知します

※ホームページからも応募できます

※返信用はがきに、必ず住所、氏名を記入してください

申込期限 5月13日(水)当日消印有効

申込先 日本非核宣言自治体協議会事務局 〒821-8117長崎市平野町7-8

詳しいことは、事務局(長崎市平和推進室内) ☎095(844)9923、またはホームページ <http://www.nuclearfree-japan.com> をご覧ください。

## 市の行政情報をお届けしています

地域の情報を満載した、FM放送です。ラジオのダイヤルを合わせてお聴きください。

沼田	シティインフォメーション
月～金	午前8:00～8:10 午後6:00～6:10
土・日	午前10:00～10:10 午後2:00～2:10



詳しいことは、秘書課広報広聴係 ☎内線3225へ。

# 情報ステーション

電話番号は、

市役所 ☎2111

白沢町振興局 ☎532111

利根町振興局 ☎562111



ゆり 勇理くん (2歳7カ月)

★アイドル登場★

ゆりくんは運動するのが大好き。公園で砂場遊びや水遊びをして元気いっぱい遊んだり三輪車に乗れるようにがんばって練習しています。甘い物が大好きで、特にパパが作ったバウムクーヘンが大好きです。(中町)

# 催し

## 国際交流協会講演会

詳しいことは、同係 ☎内線76204へ。

とき 5月16日(土)午後3時30分～4時30分

ところ 保健福祉センター4階 多目的ホール

講師 元宇宙航空技師 トマス・ティアニーさん

※NASAのスペースシャトルの設計に携わり、自身もロケ

## 朗読奉仕員養成講習会

ツトの打ち上げに参加テーマ 宇宙は国際協力

参加費 無料

詳しいことは、同事務局(企画課内) ☎内線3223へ。

社会福祉協議会では、目の不自由な人のために朗読テープを作成するボランティア養成講習会を開催します。あなたも「声」のボランティアをはじめませんか。

とき 6月5日から7月10日までの毎週金曜日(全6回)午

## 求人説明会を開催

後7時～9時

ところ 保健福祉センター3階 研修室

講師 生方純夫さん、朗読奉仕会会員

定員 30人

受講料 無料(テキスト・教材は主催者で用意)

申し込み 5月29日(金)までに社会福祉協議会へ

詳しいことは、同協議会 ☎21990へ。

健康福祉事務所2階

対象 18歳未満の人

内容 ▽子どもの非行、家庭での養育やしつけ、言葉や発達の遅れ、性格などの相談▽療育手帳、特別児童扶養手当などを受けるための判定や診断

申し込み 5月28日(木)までに家庭児童相談室へ

詳しいことは、同相談室(社会福祉課内) ☎内線77201へ。

5月の健康テレホンサービス

5月病の予防 5月病の予防

口臭の予防 口臭の予防

子どもの腹痛 子どもの腹痛

夜寝るときの子育て 夜寝るときの子育て

胃腸薬の服用 胃腸薬の服用

歯の入れ歯 歯の入れ歯

【直接相談タイム】直接医師が電話に出ます。14日(木)整形外科・外科と20日(水)歯科です。午後7時30分から9時まで。

☎027(234)4970を回すと約3分間の健康講話が聞けます。

<http://www.raijin.com/kenko/>

# 10%のプレミアム付き商品券「まごころ」を販売します

沼田商工会議所と沼田市東部商工会では、市内の消費拡大を目的に定額給付金の支給に合わせて10%のプレミアム付き商品券「まごころ」を5月15日(金)から販売します。販売総額は5千万円(5千5百万円分)でプレミアム分は市が助成します。

**内容**

◇商品券「まごころ」 1セット1万円(額面千円の商品券11枚つづり1万1千円分)

◇販売数 5千セット、1人3セットまで購入可能

◇使用期間 5月15日(金)～8月31日(月)

◇販売場所 沼田商工会議所、沼田市東部商工会本所・白沢支所

参加店など詳しいことは、沼田商工会議所 ☎21137、沼田市東部商工会本所 ☎2270・白沢支所 ☎2978へ。

# 相談

## 中央児童相談所の巡回相談

とき 6月19日(金)午前10時～午後2時

ところ 利根沼田県民局沼田保



# 金井憲子バレエアーツ

バレエを通して、子供達に豊かな感性と正しい所作を育てることを目指しています。

- ・レッスン日 火・木
- ・3歳から初心者歓迎
- ・スタジオ 西倉内町608の1 三川建設ビル4F
- ・連絡先 090-4932-1047 (金井)



# 上質と洗練のホテルサービス

HOTEL BELLA-VITA

ホテルベラヴィータ 沼田市材木町178-1

tel.0278-60-1000

<http://www.jrs-w.com/bella-vita>

# 保健ガイド 6月

## 全市対象

種 目	実施月日	受付時間	対象者など	場 所
市民献血	6月の市民献血はお休みです			
にこにこ健康相談	6月15日(月)	午前10時～11時30分	全地区。体脂肪率、血圧測定など	保健福祉センター
母子健康手帳交付	月曜日～金曜日 (祝日を除く)	午前8時30分～11時30分	妊娠届出書を持参してください	保健福祉センター
マタニティーセミナー	6月のマタニティーセミナーはお休みです			

## 本庁・白沢町管内の人

健康 診査	4カ月児	6月10日(水)	午後1時～1時45分	平成21年1月27日～2月20日生まれ	保健福祉センター
	10カ月児	6月23日(火)		平成20年8月13日～9月2日生まれ	
	1歳6カ月児	6月18日(木)		平成19年11月19日～12月12日生まれ	
育児 相談	3歳児	6月3日(水)	午後0時45分～1時30分	平成18年2月25日～3月25日生まれ	保健福祉センター
	エンゼルクラブ	6月5日(金)	午前9時30分～11時	乳児(1歳未満)	
	わんぱくクラブ	6月のわんぱくクラブはお休みです			
2歳児歯科相談	6月の2歳児歯科相談はお休みです				

## 利根町管内の人

健康 診査	4カ月児	6月17日(水)	午前9時30分～10時	平成21年1月15日～3月16日生まれ	利根保健福祉センター
	10カ月児			平成20年7月・8月生まれ	
育児 相談	こあらクラブ	6月のこあらクラブはお休みです			利根保健福祉センター
	2歳児歯科相談	6月の2歳児歯科相談はお休みです			

問い合わせ先：健康課保健係 ☎内線76202、健康課予防係 ☎内線76207  
 白沢町市民課保健福祉係 ☎内線33、利根町市民課保健福祉係 ☎内線43  
 市役所 ☎2111 白沢町振興局 ☎32111 利根町振興局 ☎562111

## そうだん

### ふれあい総合相談

(心配ごと・結婚・人権・行政相談など)  
 とき 5月7日・11日・18日・25日/6月1日・8日・15日・22日・29日、午後1時～3時  
 ところ 保健福祉センター3階相談室

### 家庭児童相談

(児童の養育や家庭の諸問題に関する相談)  
 とき 月～金曜日(祝日を除く)/午前9時～午後5時  
 ところ 東原庁舎1階家庭児童相談室

### 年金相談(国民・厚生年金保険などの相談)

とき 5月7日・21日、6月4日・18日の木曜日/午前9時30分～正午、午後1時～4時(午前8時30分から市役所市民ホールで番号札による受け付けを行います)  
 ところ 市役所市民相談室

### 就業援助相談(内職相談など)

とき 毎週火曜日/午前10時～正午、午後1時～3時  
 ところ 市役所市民相談室

### 生涯学習相談

(趣味・実用講座に関する相談)  
 とき 5月12日・19日・26日の火曜日/午前9時～午後4時  
 ところ 中央公民館学習相談室

### 青少年相談

(友達・学校・家庭のことなど青少年健全育成に関する相談)  
 とき 月～金曜日(祝日を除く)/午前8時30分～午後5時  
 ところ 青少年育成相談センター(中央公民館2階事務室隣)、電話相談の場合は、☎54111へ。メール相談の場合は、soudan-center@n-numata-boe.gsn.ed.jpへ

### 法律相談(弁護士による相談)

とき 5月20日(水)・27日(水)、6月17日(水)、7月15日(水) 午後1時30分～4時/あらかじめ電話で予約を受け付けています。社会福祉協議会 ☎1990へ  
 ※沼田市民に限り  
 ところ 保健福祉センター3階相談室

**とねしん** Face to Face

## がん保険・医療保険取扱開始

医療の進歩に対応して保障内容が充実。さらに、長期にわたってサポートいたします。

※詳しくは、お近くのとねしん窓口または担当者まで、お気軽にご相談ください。

利根郡信用金庫

## 望郷の湯ポイントカード スタート!!

ご入浴・お食事ご利用額500円毎に1ポイント加算  
 20ポイント毎に500円分のお食事券がご入浴券と交換できます。  
 望郷の湯フロントにてお申込受け付けております。  
 尚、入会時入会金100円がかかります。

**白沢高原温泉 望郷の湯**  
 ☎0278-53-3939 (FAX 0278-53-2345)

## 情報ステーション

電話番号は、  
 市役所 ☎2111  
 白沢町振興局 ☎32111  
 利根町振興局 ☎562111

## 相談

### もの忘れ健康相談

認知症の発症や進行は、生活習慣に大きく左右されますので、小さな変化に気付くことが大切です。「最近、もの忘れが多くなった」、「どんな状態から認知症と呼ぶの」など気になる人は、気軽に相談ください。保健師が脳の働きをチェックします。相談だけでも結構です。  
 とき 6月4日(木)午前10時～午後1時30分

ところ 保健福祉センター3階相談室  
 申し込み 高齢福祉課介護予防係(要事前予約)  
 詳しいことは、同係 ☎内線76242へ。

### 特設人権相談所

いじめ、セクハラなどの人権問題や困りごとで悩んでいる人は、特設人権相談所へお越しください。  
 ※相談は無料(秘密厳守)  
 とき 6月1日(月)午後1時～3時  
 ところ 保健福祉センター3階相談室  
 詳しいことは、沼田人権擁護委員協議会(前橋地方方法務局沼田支局内) ☎2518へ。

### 春の行政相談週間

5月18日(月)～24日(日)  
 ●特設行政相談所を開設  
 行政相談委員は、総務大臣から委嘱された民間の有識者で、行政機関や特殊法人の仕事に対する苦情や意見・要望を住民から受け、問題解決の促進を図ります。特設日以外でも、口頭や電話、手紙などで随時相談を受けていますのでご利用ください。

## ふれあい福祉センター

☎233497  
 6月の休館日  
 1.8.15.22.29日

ふれあい福祉センター健康相談  
 とき 5月13日(水)・6月11日(木) 午前10時～11時30分  
 内容 血圧測定・握力測定  
 歯科相談(6月のみ)

### 知的障害者の巡回相談

知的障害者の療育手帳判定、障害基礎年金の認定診断など気軽に相談ください。

※相談は無料(秘密厳守)  
 ▼特設相談所  
 とき 5月19日(火)と20日(水) 午後1時～3時  
 ところ 東原庁舎2階会議室

▼行政相談委員  
 ◆千吉良直太さん(東原新町1780番地) ☎2676  
 ◆小林三造さん(利根町平川2480番地) ☎3060  
 ◆角田克之さん(白沢町尾合618番地) ☎2550  
 ◆後藤純子さん(坊新田町1263番地) ☎2722  
 詳しいことは、環境生活課生活係 ☎内線77351へ。

### 公証相談

※相談は無料(秘密厳守)  
 とき 6月18日(木)午前10時～午後3時  
 ところ 保健福祉センター2階会議室ほか  
 対象 18歳以上の人  
 相談員 精神科医師、心理判定員  
 申し込み 社会福祉課障害福祉係(要事前予約)  
 詳しいことは、同係 ☎内線77252へ。

※相談は無料(秘密厳守)  
 とき 5月25日(月)午後1時～3時30分  
 ところ 東原庁舎2階会議室  
 相談内容 相続や遺言、金銭の貸借、土地・建物の賃貸借など  
 ※相談は無料(公証人が相談、秘密厳守)  
 申し込み 5月20日(水)までに電話で予約  
 詳しいことは、前橋公証役場 ☎027(223)8277へ。

カラー印刷・自費出版・チラシ・パンフレット他  
 印刷のことならご相談下さい

## 利根印刷所

有限会社  
 ☎23-0131番(代)/☎24-1854  
 ☎050-3539-1855 e-mail:p-tone@po.wind.ne.jp

## パソコン教室受講生募集

基礎から応用 検定まで

シニアの皆さん 超初心者の方 大歓迎です

この広報を持参の方、入会金が半額に！(5/31まで)

沼高前の **パソコン教室スタート沼田校**  
 〒378-0054 沼田市西原新町1512-1 倉澤ビル2F 沼田高校  
 (火曜 定休) 沼田高校  
 電話 23-5001 http://pasonavi.jp/numata