



広報

ぬまた

平成17年

12月



11月16日 移動博物館（薄根小学校）

展示物に触れて、体験

6500万年以上前の

恐竜たちがやってきた

今月号の内容

沼田市の財政状況	2～3
叙勲・褒章・個人情報保護制度	4～5
歳末特別警戒・年末年始の業務	6～7
ふれあい広場	8～9
フォトさんぽ・雪道の安全確保	10～11
水道の冬支度・職員給与のお知らせ	12～13
老人保健制度・指定管理者制度	14～15
歳末たすけあい・シリーズ認知症	16～17
情報ステーション・そうだん	18～21
ほけん・納税など	22

人のうごき

平成17年10月31日現在 ()内は前月比
人口：55,500人(－ 3) 男：27,017人(+ 2)
女：28,483人(－ 5) 世帯：19,520(+12)
市のホームページ <http://www.city.numata.gunma.jp>

森林文化都市 沼田

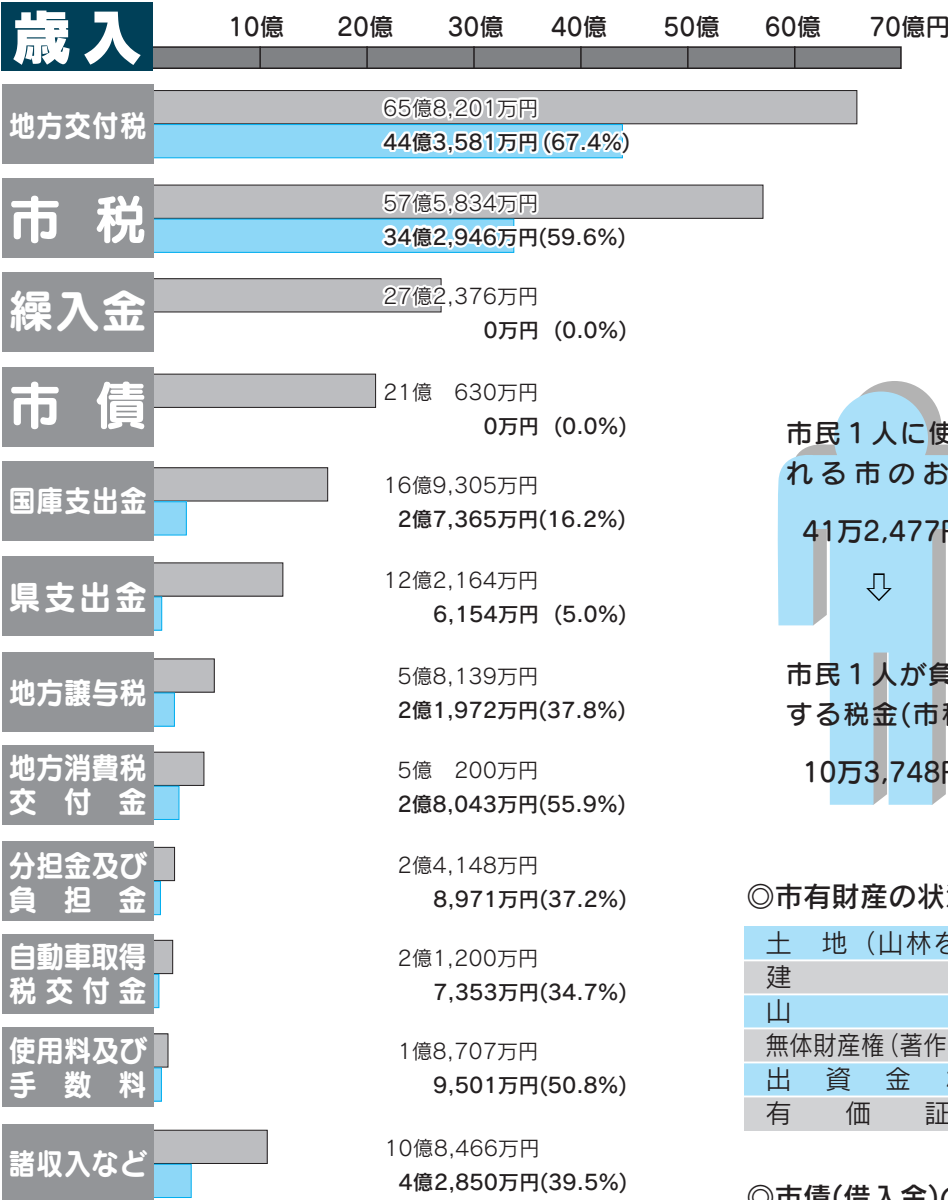
沼田市の財政状況



10月に保健福祉センターで合同開催された健康まつり&子どもフェスティバル

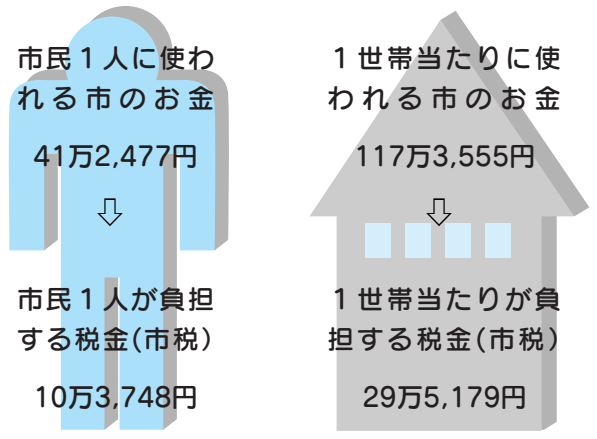
平成17年9月30日現在
 人口 55,503人
 男 27,015人
 女 28,488人
 世帯数 19,508世帯

市では、皆さんの税金がどのように使われ、市の財政がどのような状況にあるかを知っていただくため、年2回財政状況を公表しています。今回は、平成17年度上半期（平成17年9月30日現在）の歳入歳出予算の執行状況と市有財産の概要についてお知らせします。



予算現額 228億9,370万円
 収入済額 93億8,736万円
 収入率 (41.0%)

予算現額
 収入済額 (収入率)



◎市税収入の状況

税目	予算現額	収入済額	収入率
市民税	17億6,754万円	9億4,053万円	53.2%
固定資産税	32億4,669万円	19億8,376万円	61.1%
軽自動車税	1億570万円	1億874万円	102.9%
市たばこ税	4億1,985万円	2億5,204万円	60.0%
特別土地保有税	0.2万円	102万円	51,000%
入湯税	2,753万円	2,663万円	96.7%
都市計画税	1億9,103万円	1億1,674万円	61.1%
合計	57億5,834万円	34億2,946万円	59.6%

◎市有財産の状況

土地(山林を含む)	9,130,275㎡
建物	254,794㎡
山林	6,569,954㎡
無体財産権(著作権など)	23件
出資金など	6億873万円
有価証券	1億6,494万円

◎市債(借入金)の状況

借入先	現在高
政府資金	151億7,208万円
財政融資資金	111億4,934万円
郵便貯金資金	8億4,045万円
簡易生命保険積立金	31億8,229万円
銀行等引受資金	62億6,947万円
市中銀行	48億9,842万円
群馬県貸付金	12億5,395万円
市町村振興協会	1億1,710万円
公営企業金融公庫	32億9,365万円
合計	247億3,520万円

住民自治の福祉増進を図ることを主目的とする地方自治体の会計は、地方自治法に基づき、単年度の収入・支出を現金の動きとしてとらえ、単式簿記により予算・決算の手続きを行っています。

しかし、本市では昨今の厳しい財政環境を背景に、発生意義の企業会計的手法を取り入れた新たな財政分析の手法として、一般会計の貸借対照表(バランスシート)を作成しています(総務省方式)。

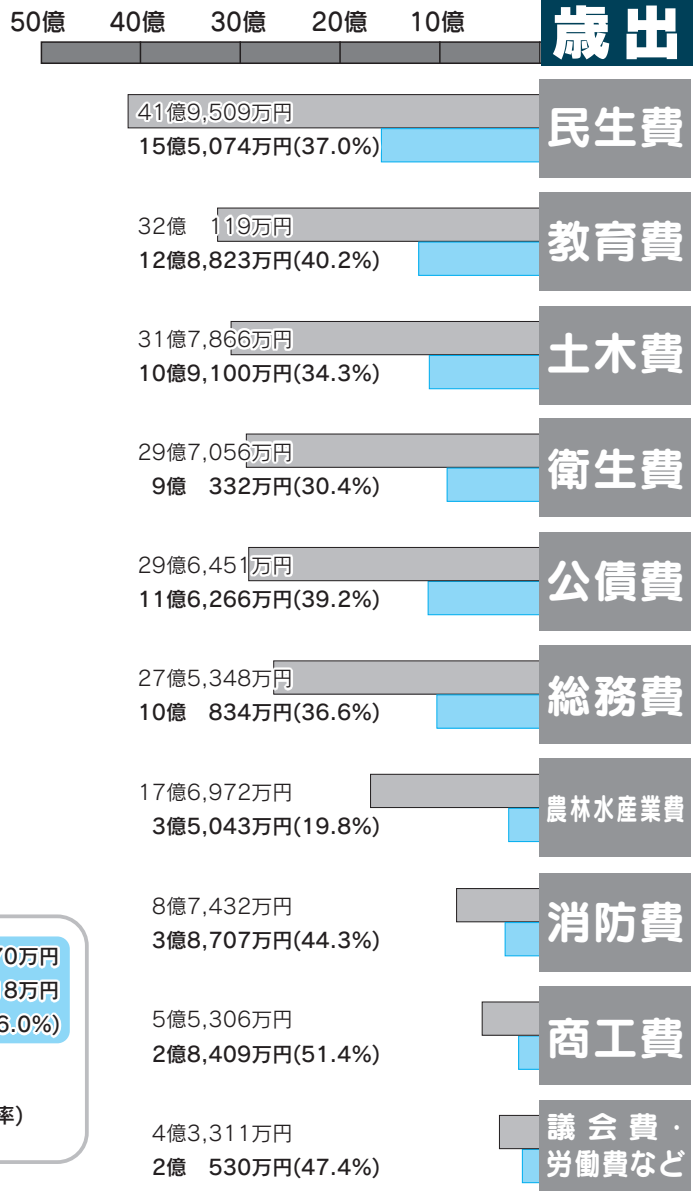
この表は、どこから資金を調達し、どんな財産や借金(負債)を残したかという状況を総合的に対照表示したものです。

概要 (平成17年3月31日現在)

- ①資産総額……………932億 796万円
 - ②負債総額……………288億9,201万円
 - ③市民1人あたりの資産総額…168万円
 - ④市民1人当たりの負債総額…52万円
- (17年3月31日現在の人口 55,618人)

基金現在高

財政調整基金	44億4,759万円
奨学資金貸付基金	9,689万円
沼田城建設基金	6,696万円
土地開発基金	5億3,064万円
善行青少年顕彰基金	200万円
発明くふう奨励基金	200万円
国民健康保険基金	1億7,854万円
保健施設整備基金	6万円
ふるさとづくり基金	9,027万円
減債基金	1億 865万円
福祉振興事業基金	2億1,270万円
図書整備基金	2,000万円
ふるさと水と土保全対策基金	1,000万円
芸術文化振興基金	1,031万円
玉原環境整備基金	3,492万円
学校保健活動振興基金	505万円
介護給付費準備基金	1億3,294万円
温泉事業基金	1億9,033万円
観光施設建設基金	1億5,000万円
老神温泉施設建設基金	1,868万円
合計	63億 853万円



工事が進む(仮称)ワークプラザ

予算現額 228億9,370万円
 支出済額 82億3,118万円
 支出率 (36.0%)

予算現額
 支出済額 (支出率)

◎特別会計の執行状況

会計名	予算現額	収入済額	収入率	支出済額	支出率
国民健康保険	53億9,927万円	19億5,664万円	36.2%	21億6,520万円	40.1%
老人保健	56億2,669万円	23億 294万円	40.9%	23億9,324万円	42.5%
介護保険	30億7,351万円	11億8,610万円	38.6%	12億2,800万円	40.0%
簡易水道事業	5億6,663万円	1億4,854万円	26.2%	1億4,120万円	24.9%
下水道事業	22億3,465万円	8億1,669万円	36.5%	7億3,905万円	33.1%
農業集落排水事業	3億6,241万円	7,120万円	19.6%	5,421万円	15.0%
温泉事業	4億7,993万円	2億2,819万円	47.5%	1億8,008万円	37.5%
合計	177億4,309万円	67億1,030万円	37.8%	69億 98万円	38.9%

◎水道事業の状況

勘定区分	収益的収入及び支出	資本的収入及び支出
収入	予算現額	7,171万円
	収入済額	0万円
	収入率	0.0%
支出	予算現額	2億5,975万円
	支出済額	7,071万円
	支出率	27.2%

認められた功績 叙勲・褒章

さまざまな分野で活躍され、その発展と振興などに功績のあった人に贈られる秋の叙勲・褒章、危険性の高い業務に精励された人に贈られる危険業務従事者叙勲が発表され、本市からは五人が受賞されました。

秋の叙勲

瑞宝双光章【更生保護功労】



石井 剛さん
(下久屋町)

昭和四十七年、保護司に委嘱され、三十三年間、保護観察者の社会復帰へ向けた相談相手として数多くの人たちの更生を支援し、また、犯罪や非行の予防活動など、長きにわたる社会貢献が認められ受賞されました。

本市教育委員長を歴任され、現在も、沼田利根保護区保護司会理事を務めている石井さんは、今回の受賞について、家族の協力に感謝しています。これから社会の役に立てるよう努めて

いきたいと語ってくれました。

瑞宝双光章

【国勢調査功労・教育功労】



小林精吉さん
(西原新町)

昭和二十二年、沼田中学校へ赴任し、昭和六十年に沼田東小学校で退職されるまで、小・中学校で教諭として尽力するかわら、昭和三十年の国勢調査から平成十二年までの長きにわたる調査員として従事され、その功績が認められ受賞されました。

小林さんは、今回の受賞は身に余る光栄で、沼田中教員時代から、教え子や父兄をはじめお世話になった人々や家族の協力があったからの受賞、大変感謝していますと語ってくれました。

瑞宝小綬章【税務行政事務功労】



浅川忠良さん
(柳町)

昭和三十年に高崎税務署へ赴任。以来、平成六年に浦和税務署長で退職されるまでの間、県内の税務署はもとより、関東信越国税局など関東各地を転任され、長年にわたる税務行政への尽力が認められ受賞されました。

浅川さんは、個人ではなく、赴任した職場を代表し受賞したものと思っています。ともに職務にあたった上司や同僚、そして家族の協力で感謝しています。これからもできる限り地域に貢献したいと語ってくれました。

危険業務従事者叙勲

瑞宝双光章【警察功労】



関本 桂さん
(久屋原町)

昭和二十四年に警察官を志し、

館林署を振り出しに関東管区警察学校に教官として出向するなど、治安情報の集約などの内勤を中心に勤め、昭和五十九年、下仁田署長を最後に退職。その間、群馬県警察本部長賞詞の受賞をはじめ、長きにわたる功績が認められ受賞されました。

警察官をまっとうした関本さんは、人に誇れる仕事はしていないが「誠実」をモットーにやってきた。受賞の重みをかみ締めていきたいと語ってくれました。

秋の褒章

黄綬褒章



松井房江さん
(善桂寺町)

昭和五十三年に身体障害者家庭奉仕員、平成二年からはホームヘルパーとして、身体に障害のある人やお年寄りの生活支援、身近な相談相手として、多くの人たちの生活を支え続けて二十七年。その長きにわたる功績が認められ受賞されました。

自分の方が介護した人たちが

証票切り替えのお知らせ

お知らせ

選挙管理委員会から交付されている政治活動用事務所の立札と看板などの証票の有効期限は、十二月三十一日です。証票の切り替えや新たに交付を希望する人は手続きをしてください。

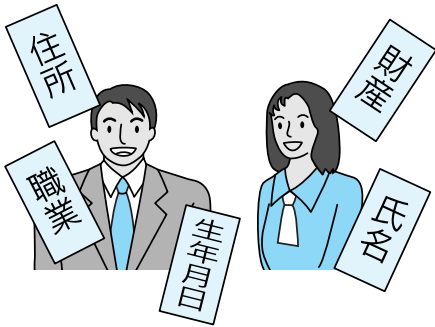
市長、市議会議員とその候補者となろうとする人は、選挙管理委員会に、その他の選挙については県選挙管理委員会にお問い合わせください。

平成十八年一月一日以降に使用する新証票のうち、選挙管理委員会が交付する証票は、十二月五日から交付の手続きを行います。

新証票の有効期限 平成21年12月31日

詳しいことは、県選挙管理委員会事務局 ☎027(226)2219、市選挙管理委員会事務局 ☎内線3217へ。

ら多くのことを教えていただいたと、当時を思い返す松井さん。今回の受賞について、関係者皆さんの支援と家族の協力に感謝したいと語ってくれました。



平成18年1月1日スタート

個人情報保護制度

詳しいことは、総務課行政係 ☎内線3212へ

情報化社会の進展に伴い、個人情報の利用が拡大し、その保護の必要性が高まっています。市では、皆さんの個人の権利利益を保護するため、市が行う個人情報の適正な取り扱いのルールや情報を確認する権利などを定めた個人情報保護条例を制定し、平成18年1月1日から個人情報保護制度をスタートします。

個人情報とは

個人に関する情報で、特定の個人を識別できるものをいいます。例えば、氏名、住所、生年月日、電話番号、職業、学歴、所得、財産、親族関係など。

実施機関

個人情報保護制度を実施する機関は、次のとおりです。

市長、教育委員会、選挙管理委員会、公平委員会、監査委員、農業委員会、固定資産評価審査委員会、議会

市民、事業者の皆さんへお願い

○事業者の皆さんは、個人情報保護の重要性を十分に理解し、個人の権利利益を侵害することのないよう個人情報の適正な取り扱いに努め、市の施策に協力しなければなりません
○市民の皆さんは、個人情報保

個人情報を確認したいときは

- ①本人であれば自己の個人情報について開示請求することができます。開示請求に当たっては、身分証などにより本人であることを確認させていただきます
- ②開示を受けた自己の個人情報が事実と合致しないときは、訂正（追加や削除を含む）を請求することができます
- ③開示を受けた自己の個人情報が条例で定める収集の制限や利用、提供の制限を超えて収集や利用、提供されているときは、利用の停止を請求することができます

開示できない個人情報

原則として、本人に対して開示します。しかし、自己の個人情報であっても、法令などの定めにより開示することができないときや他人の個人情報が含まれ、第三者の正当な利益を侵害することになるときは開示できません。

開示決定などに不服があるときは

不服申立てを行うことができます。不服申立てが行われたときは、個人情報保護審査会に諮問し、その答申を尊重して決定します。

取り扱いのルール

●個人情報取扱事務の登録
事務の名称、目的、個人情報の種類と収集方法を記載した「個人情報取扱事務登録簿」

●利用と提供の制限
目的の範囲を超える個人情報の利用や実施機関以外の者への

提供は、本人の同意や法令に定めがあるときなどを除き、原則として行いません。

罰則規定

個人情報を取り扱いに厳正を期し、行政に対する皆さんからの信頼を確保するため、罰則規定を設けました。対象は市職員や市の受託業務従事者などです。

●収集の制限

①目的を明らかにして、その目的を達成するために必要な範囲内で、適法かつ公正な手段により収集します
②法令に定めがあるときなどを除き、原則として本人から収集します
③思想・信条・宗教に関することや社会的差別の原因となるおそれのある個人情報は、法令に定めがあるときなどを除き、原則として収集しません

●適正な管理

①情報の漏えい、滅失やき損の防止、その他適正な管理のために必要な措置を講じます
②情報を正確なものに保つよう努めます
③保有する必要なくなった個人情報、速やかに廃棄・消去します

防火の備えは万全ですか

くあなたです 火のあるくらしの 見はり役く

総務課消防防災係 ☎内線3361

年末年始は何かと気ぜわしく暖房器具やたばこなどの火の始末がおろそかになりがちです。火災は、ちょっとした油断や不注意で発生し、尊い命と大切な財産を一瞬のうちに奪い去ります。出火原因の多くは失火、いわゆる人災ですから心がけ次第で

防ぐことができます。市内では今年一月から十月までに二十四件の火災が発生しています。日ごろから火の元の点検をしっかりと行うとともに、消火器の常備など防火の備えを万全にし、事故のない明るく楽しい年末年始を迎えましょう。

火元別初期消火のポイント

■油なべに火が入ったら

- ①あわてて水をかけるのは厳禁です。ガスの元栓を閉める
- ②消火器がない場合は、ふたをすくか、ぬれタオルをかぶせて空気を遮断する
- ③消火器を使うときは、消火液で油が飛び散らないよう注意して噴射する

■石油ストーブを倒したら

- ①できれば引き起こす
- ②毛布や布団をストーブにかぶせ、その上から水をかける
- ③消火器があれば、直接火元に

向けて噴射する

■カーテン、障子などに火がついたら

- ①火が小さいうちに、水や消火器で消火する
- ②間に合わなければ、カーテンは引きちぎり、障子や襖はけり倒してから消す

■電気製品から火が出たら

- ①感電の危険性があるので、まずプラグを抜くかブレーカーを切る
- ②水や消火器で消火する



消防団出初式

当日は公園での式典後、市街地にてラッパ隊を先頭に防火パレードを行います。

また、パレード終了後、市役所駐車場で沼田^{とどひ}職組合・沼田若鷺会による「梯子乗り」の披露がありますので、お楽しみください。

とき 平成18年1月8日(日)午前10時から

ところ 沼田公園野球グラウンド

あなたも伝統の技

「梯子乗り」に挑戦してみませんか

沼田若鷺会では、一緒に練習する仲間を募集しています。

「木遣り歌」などに興味のある人もご連絡ください。

市消防団

歳末特別警戒

市消防団では、市民の皆さんが安全に安心して明るく年越しができるよう歳末特別警戒を実施します。

期間中は、消防団が各地区を巡回して、火災予防を呼びかけます。また、市八職工防火協会の皆さんも同様に防火活動を行います。

期間 12月25日(日)から30日(金)までの6日間

いざというとき役に立つ 防災豆知識

日ごろからの 防災意識が大切です

テーマ：大雪

◎大雪警報の基準は

気象庁や気象台から発表される大雪警報は、二十四時間で予想される降雪の深さが基準になっています。豪雪地帯とされる新潟県の山沿いで百センチ、東京で二十センチ、そして群馬県では、平地で三十センチ、山地で百センチ以上になると予想される場合に発表されます。

◎雪の重さは

去年は大雪に見舞われ、市内でも屋根が一部壊れる被害が数件発生しました。雪は私たちが想像する以上に

◎雪下ろしのときの注意は

雪下ろしは二人以上で行いましょう。また、下人がいないか確認しながら行いましょう。

◎通学路などでは

大きな建物付近では大量の雪が落下するおそれがあります。雪に埋められると、自力での脱出は不可能で、発見が遅れると大事故につながります。通学路などでの危険な場所を事前に確認しておきましょう。大きな建物付近は、軒先から十分離れて歩きましょう。



年末年始の市役所業務

今年も残すところあとわずかとなりました。皆さん、年越しの準備はお済みですか。市の業務は12月29日(木)から1月3日(火)までの間、年末年始の休みとなります。毎年、休みの前後は混雑が予想されますので、手続きなどは早めに済ませましょう。

業務(施設)	12月28日(水)	29日(木)	30日(金)	31日(土)	1月1日(日)~3日(火)	4日(水)
窓口業務	通常業務	休みます				通常業務
ごみ収集	該当地区	休みます	該当地区	休みます		通常業務
清掃工場 ごみ10kg当たり 150円の手数料	通常業務	休みます	直接搬入 午前9時~正午 午後1時~4時	休みます		通常業務
最終処分場 ごみ5kg当たり 50円の手数料	通常業務	休みます	直接搬入 午前9時~正午 午後1時~4時	休みます		通常業務
ぬまた聖苑	通常業務	休みます	通常業務		休みます	通常業務
勤労青少年ホーム	通常業務	休みます				通常業務
ふれあい福祉センター	通常業務	休みます				通常業務
市民体育館	窓口業務のみ	休みます				窓口業務のみ
中央公民館	窓口業務のみ	休みます				窓口業務のみ
市立図書館	通常業務	休みます				通常業務
消費生活センター	通常業務	休みます				通常業務

- ◎利根町振興局管内のごみの直接搬入については、おって防災無線を通じてお知らせします。
- ◎サラダパークは、12月1日(木)から4月上旬まで管理棟の業務を休みます。
- ◎年末は、し尿のくみ取りが大変混雑します。1日の作業にも限界がありますので、早めに申し込んでください。市の許可業者は、(有)山髭衛生社 ☎5566、(有)沼田衛生社 ☎0277です。くみ取りに関する詳しいことは、直接業者へ。

農家の皆さんへ 申告時の大切なお知らせ 「農業所得は収支計算で」

農業所得の計算は、他の事業所得と同様、実際の収入金額から必要経費を差し引いて所得計算する「収支計算」が原則となります。従来の「農業所得標準」から収支計算へ移行することが困難な人には、現在「経費目安割合(経費率の目安)」を提供し、段階的に収支計算へ移行ができるよう経過措置を講じています。

例年、経費目安割合を使用する人には市から申告前(十二月下旬)収支計算になじむよう「農業所得用計算書」を送付し、申告時に確認してきました。しかし平成十八年分(十九年二月申告)から経費目安割合が廃止となり、すべての農家が収支計算となるため、最終年である今回(十七年分)から計算書の送付は行いませんので、あらかじめお知らせします。農業所得申告は、市県民税申告書の裏面の計算書、または所得税確定申告書の収支計算書(農業所得用)へ記入し、申告時に提出してください。

●収支計算をするためには

農業所得に係る出荷伝票や領収書を保存することが必要です。申告まで期間があっても、日ごろから事前に準備しておくことが大切です。伝票などの紛失や集計漏れを避けるためにも、帳簿などへ記帳することをお勧めします。詳しいことは、同係 ☎内線3144へ。

ふれあい広場 インフォメーション

市民親子スキー教室



とき 平成18年1月30日(月)、31日(火)の2日間、午前9時から午後3時まで(送迎バスあり)

ところ たんばらスキーパーク

対象 親子(初心者)

定員 14組(28人)先着順

受講料 無料(傷害保険料500円)

とリフト券代は受講者負担)

講師 市スポーツコーチ、市スキークラブ員

申し込み 12月15日(木)から18

年1月10日(火)までに保険料

を添えて市民体育館・白沢

町・利根町教育支所へ

詳しいことは、同館☎94

44へ。

中央公民館の教養教室

中央公民館では、一月から始まる洋菓子教室の受講者を募集します。家庭で作れる簡単なお菓子を学べますので、気軽に参加してください。

【洋菓子教室Ⅱ】

とき 1月12日・19日・26

日・2月9日・16日の木曜日

(全5回)午後1時30分から

3時30分まで

ところ 中央公民館3階調理実習室

定員 20人

講師 茂木方子さん

教材費 3千円

申し込み 12月13日(火)から電

話、または同館窓口で受け付

けます

受付時間 平日の午前8時30分

から午後5時15分まで

※先着順、定員となり次第受付

終了とします

詳しいことは、同館☎0143へ。

現代日本のごみ問題と ごみ処理の取り組み①

可燃ごみの焼却

○市のごみ焼却の歴史

かつて可燃ごみは、自宅で燃やすという自己処理が行われていました。

昭和四十年ころには、

小規模な施設が建設され

ましたが、その後のごみ

の急激な増加に耐えられ

ず、衛生的な処理施設の

建設が望まれていました。

○清掃工場の建設

昭和四十七年に沼田市、

旧白沢村、川場村、昭和

村による一部事務組合が

組織され、清掃工場が建

設されました。

以後、平成十二、十三

年と大規模改修工事を行い、現

在に至っています。

清掃工場では、ごみを焼却す

ることで衛生的に処理すると

もに、ごみの量を減らすことを

目的としています。

○混入する資源ごみ

清掃工場のごみを成分分析すると、資源となる多量の紙が混入していることがわかります。

その量は、ごみ総量のおよそ半分を占めています。資源となる紙箱や雑誌などを、安易に「燃やせるごみ」として出しているのではないのでしょうか。

ごみが増えれば増えた分、施設は稼働し、その費用には税金があてられます。

○資源回収制度の活用

生活課では有価物集団回収団体を募集しています。一年間に四回以上資源回収をした団体に対して、一キあたり八円の奨励金を交付しています。ごみの減量化と処理費用の軽減に大きな効果を発揮する事業です。皆さんのご協力をよろしくお願ひします。

○収集の現場から

冬將軍の到来を迎え、皆さんにお願いがあります。積雪時にステーションへごみを出す場合、歩行者に支障がないよう配慮してください。また、北風も強く吹く季節になります。プラスチックごみについては、飛散しないようご協力をお願いします。詳しいことは、生活課廃棄物対策係☎内線7374へ。

我が家の豆知識 生活⑨



永井三枝さん(下久屋町)

「完全貸切のハウスウェディングとして今年の九月にオープンしました。自分の家のように自由に使って、楽しみながらゆったりと過ごしていただけるのが特徴です。」とお話してくださったのは、エヴァンタイユにお勤めの永井三枝さんです。

●ガーデンで風船を飛ばしたり、夜はキャンドルの光に包まれて花火など。施設をまるごと使い、お客さまのアイデアでさまざまな演出が楽しめ、家庭的な雰囲気の中で、地域の素材にこだわった料理を提供しています。お二人の思い出に残る最高の一日

をお届けできるように、楽しみながらですが、勉強の毎日です。
●山を見ていると落ち着きますね。自然を実感できる庭園からの眺めは最高ですし、このまま多くの自然を残したいですね。
●いろいろなところへ旅行をしてみたいですし、もつと経験を重ねて、お客さまの希望に応えられるようになりたいですね。

思い出に残る最高の一日を

第7回 柳波賞 入賞作品決定

社会教育課社会教育係 ☎内線 3332

本市の名誉市民で、童謡作詞家の林柳波が残した功績を永く顕彰するため、平成11年度に創設された柳波賞の第7回入賞作品が決定しました。

今年も全国から童謡詩を募集したところ、1,177点もの応募がありました。

審査を、詩人で童謡作家の岸田衿子さん、詩人の高階杞一さん、童謡作家の中川李枝子さんと星野市長の4人により厳正に行った結果、柳波賞には大阪府高槻市の田口榮一さんが選ばれました。

なお、入賞者への記念品などの贈呈式は来年2月5日の生涯学習フェスティバル・閉会セレモニーの席上で行われます。

「夏草刈り」

じいちゃん
夏草刈った
刈り取った ところから
風が吹いた
ぼくと じいちゃん
にっ とした
ながれる汗も にっ とした

じいちゃん
夏草刈った
刈り取った 草の上
アカネとまった
ぼくと じいちゃん
にっ とした
夕やけ雲も にっ とした

田口榮一

第7回「柳波賞」入賞者

一般の部 応募648点

小中学生の部 応募529点

【優秀賞】

「カニ・ヨシ」

坂本ユミ子 (兵庫県神戸市)

【佳作】

「自転車」

鈴木 宜範 (愛知県豊橋市)

「ともだちの涙」

瀬戸佐多市 (千葉県野田市)

「てがみ」

中下 重美 (兵庫県三田市)

「むかしのまんま」

太田 武彦 (栃木県鹿沼市)

「天狗はウチワで空を飛ぶ」

荻原美津夫 (群馬県高崎市)

【優秀賞】

「カフト虫」

塩野 優也 (群馬県沼田市)

【佳作】

「PINO」

生方 将也 (群馬県沼田市)

「ちようちよさんのりぼん」

松井 里音 (群馬県沼田市)

「野菜だつて」

庄内谷涼介 (東京都新宿区)

「雲中人間」

中村 友香 (長野県小布施町)

「そら」

見城 暁斗 (群馬県沼田市)



芸術の秋・日ごろの成果を披露
沼田市文化祭・白沢町文化祭・利根町文化祭
11月2日(水)～5日(土)

沼田市文化祭が3日から5日まで、白沢町と利根町の文化祭が共に2日から3日と各会場で開催されました。どの会場でも、力作の展示や体験できる催し物などが行われ、芸術の秋を楽しむ多数の来場者でにぎわいました。



つなげよう未来へ・食と農と地域の輪
沼田市農業まつり
10月29日(土)～30日(日)

秋の収穫に感謝して、生産者と消費者の交流を深めることを目的に、農業まつりがJA利根沼田本所で開催されました。地元の農産物や下田市の特産物が即売されたほか、抽選会やもちつき、もち投げなども行われました。



気軽に楽しめるスポーツで熱戦を展開
市民グラウンドゴルフ大会
10月30日(日)

天候にも恵まれ、市民グラウンドゴルフ大会が、市運動公園で開催され、74チームが参加しました。気軽に楽しめるスポーツとして参加者が増える中で、ホールインワンが多数で、ハイレベルな戦いが展開されました。



ぬまた
フロント
オムニ
さんぽ

議会のひとびと

◆子ども議会を開催

十一月二十六日(土)子ども議会を開催いたしました。

市内各小中学校から選出された四十人の子ども議員が、市長と教育長に対して市政全般にわたって次の質問を行いました。

- ・にぎわいのあるまちづくり
- ・沼田市の予算
- ・歩道の安全対策
- ・公園の整備
- ・椎坂のトンネル建設計画
- ・ユニバーサルデザインのまちづくり

- ・沼田市の防災対策
- ・地場産農産物による学校給食税金の使途
- ・安心して自転車に乗るための提言
- ・建設工事
- ・観光農業への支援策
- ・人に優しいまちづくり
- ・文化財の保存
- ・防災対策と避難場所
- ・下田市との姉妹都市交流
- ・望郷ラインを使った観光ルート
- ・新沼田市の財政
- ・使いやすい公園に向けた取り組み

雪の季節です 雪道の安全確保にご協力を



わだちに入って車をコントロールできなくなったり、路面が凸凹になり車が左右に振られた

ハロウィンで交流を深める 国際交流フェスティバル 11月13日(日)

地域に住む外国人と交流を深めることを目的として、ハロウィンパーティーが開催されました。仮装コンテストでは、自作の衣装で登場する人や、映画のキャラクターなどを装う人など、和やかで楽しいイベントとなりました。



動物のエサが山に増えますように 森づくりボランティア 11月13日(日)

県立森林公園「21世紀の森」でボランティア35人の参加で植樹が行われました。近年、山のエサが減り、動物が里に下りて農作物被害が増加。動物が里にこなくてもいいように、実のなる木(クリ)200本が植えられました。



経験はありませんか。市では雪道の安全を確保するため、降雪量が十センチになると想定されるときに、雪の多い地域や通行量の多い主要幹線道路、坂道などを優先して、市道の除雪を行っています。除雪した道路に、家庭の敷地内などから雪を出されまると路面が圧雪状態となり、なかなか溶けにくく、大変危険です。本格的な雪の季節も間近。お互いの安全を守るため、円滑な除雪作業にご協力ください。詳しいことは、建設課管理係 ☎内線4213、白沢町建設上下水道課 ☎内線65、利根町建設上下水道課 ☎内線31へ。

12月11日(日)〜31日(土) 冬の県民交通安全運動 生活課生活環境係 ☎内線77372

高齢者の交通事故防止
高齢者が歩行中に遭う死亡事故の大半は、誤った歩行が原因です。通り慣れた道路でも交通ルールをしっかり守って事故を未然に防ぎましょう。
夕暮れ時と夜間の交通事故防止
夕暮れ時は視界が悪くなり、速度の感覚も低下します。自動車・バイク・自転車の運転者は、早めのライト点灯を心がけましょう。歩行者は目立つ服装や反射材をつけるなど、運転者から

見やすくなる工夫をしましょう。
飲酒運転の追放
お酒を飲む機会が増える時期となります。飲酒運転の危険性と反社会性を認識し、お酒を飲んだときの運転は絶対にしなしてください。
シートベルトとチャイルドシートの正しい着用の徹底
万が一のとき命を守る大切なものです。必ず着用しましょう。以上の項目を守り、事故のない社会づくりに努めましょう。

- 組みと管理
- ・市立図書館の利用
 - ・市立図書館の利用者向上へ向けた取り組み
 - ・地球にやさしいまちづくり
 - ・沼田市の農産物
 - ・高齢化社会への対応
 - ・市税収入と使途
 - ・中心市街地の活性化
 - ・沼田市の観光発信
 - ・沼田市の文化活動
 - ・沼田市中心の活性化
 - ・商店街の活性化
 - ・沼田市の災害対策
 - ・少子高齢化と年金制度
 - ・野生動物による作物被害
 - ・中心市街地まちづくり
 - ・歩道の整備
 - ・青少年活動とスポーツ教室
 - ・姉妹都市交流
 - ・自然災害への対策
 - ・ゴミ処理対策
 - ・望郷ラインの効果と影響
- ◆次の定例会のご案内
十二月定例会は、十二月六日(火)開会の予定です。
◆傍聴してみませんか!
本会議と委員会は公開しています。議会事務局で受け付けていますのでお気軽にお出かけください。詳しいことは、議会事務局 ☎内線3342へ。



お済みですか、水道の冬支度

もしも凍ってしまったら

水道管が凍ってしまった場合は、凍った部分に布などをかぶせてからぬるま湯を少しずつかけてゆっくり溶かしてください。いきなり熱湯をかけたり、勢いよくかけたりすると、管が

破裂することがありますので十分注意してください。

また、水道管が破裂してしまつたらすぐに市指定給水装置工事業業者へ修繕(有料)を依頼してください。破裂したところにビニールテープなどを巻きつけて応急処置をしておく、被

休日などの修繕は

害を少なくすることができます。旧沼田市内、旧白沢村管内では、年末年始や冬期間の土・日・祝日の水道の修繕は、午前八時三十分から午後五時まで、市指定給水装置工事業業者が当

番制(左表)でお受けします。午後五時以降で緊急の場合は、お近くの指定事業者までご連絡ください。

旧利根村管内は、当番制を設けておりませんので、緊急の場合は各簡易水道ごとに、従前どおりお近くの指定給水装置工事業業者までご連絡ください。

詳しいことは、水道課 ☎8811、白沢町建設上下水道課 ☎2111・利根町建設上下水道課 ☎2111へ。

水道管にも防寒対策を

水道にとって厳しい季節となりました。皆さんのお宅では水道管の冬支度はお済みですか。

水道管は、氷点下四度以下になると管の中の水が凍って破裂することがあります。不凍栓を取り付けたり、家庭にある布を使つたりして防寒対策を行いましよう。

特に、屋外で水道管が露出している場所や、北向きで風当たりが強い場所は、水道管が凍結しやすいので十分気をつけてください。

平成17年度冬期水道修繕当番表

修繕受付時間：午前8時30分～午後5時 (旧沼田市内、旧白沢村管内)

当番年月日	事業者名	所在地	電話番号
12月3日(土)	綿貫工業	昭和村森下 867-1	24-6938
4日(日)	八須賀建設工業(株)	片品村花咲 1683-2	50-8181
10日(土)	(株)高橋舗道	昭和村糸井 780-1	24-2874
11日(日)	吉澤工業	昭和村貝野瀬 734	22-1493
17日(土)	新和工業	昭和村糸井 466-1	24-0203
18日(日)	(株)Y U W A	みなかみ町小日向 255	72-9090
23日(金)	(株)杉木建設	みなかみ町月夜野 634	62-6339
24日(土)	(株)春原ハウジング	高橋場町 4944	24-0255
25日(日)	(有)木村工務店	白沢町高平 807-1	53-2437
29日(木)	(有)佐藤設備工業	高橋場町 2072-19	23-7702
30日(金)	青木繁工務店	横塚町 897-2	24-3925
31日(土)	金井管工	上久屋町 1362-38	24-9491
18年1月1日(日)	沼田保全(有)	石墨町 1889-1	22-6522
2日(月)	(株)東洋機工	下久屋町 717-5	30-2160
3日(火)	小坂建設(株)	上沼須町 107-2	24-5745
7日(土)	新井設備	白沢町尾合 36	53-3419
8日(日)	(有)吉澤建材興業	白沢町高平 1292	53-2416
9日(月)	小淵管設	白沢町上古語父 777-3	53-2565
14日(土)	古語父水道	白沢町上古語父 1323	53-2152
15日(日)	岸設備	白沢町高平 178-2	53-2748
21日(土)	(株)前田設備	みなかみ町上牧 2344-12	72-3334
22日(日)	(株)クワバラ	みなかみ町後閑 1322	62-2702
28日(土)	クマガイ設備	昭和村生越 731	24-5201
29日(日)	片品設備(有)	片品村鎌田 3946-44	58-3586
2月4日(土)	鈴木建設	町田町 1276-1	22-0656
5日(日)	(株)高橋水道工務店	桜町 4669-1	24-3811
11日(土)	反町工業(株)	上原町 1687	24-3308
12日(日)	中沢鉄工所	石墨町 2108-1	23-1539
18日(土)	(株)小川設備	横塚町 1139-4	23-0507
19日(日)	(有)ミヤタ総合設備	久屋原町 133-3	23-1040
25日(土)	(有)小菅水道	薄根町 3171-1	22-5022
26日(日)	(株)大淵設備	横塚町 1088-1	24-8186

老人保健制度 医療費を大切に使いましょう

老人医療制度とは

七十五歳以上の人とすでに老人保健に加入している人（昭和七年九月三十日以前に生まれた人）と六十五歳以上の人で一定の障害のある人です。

市民課国保係 ☎内線3132

受診する際は、現在加入している保険証と、老人医療受給者証の二つを窓口に掲示します。該当する人には、市から事前に申請についての通知を郵送します。

受診したときの一部負担金は、医療費の一割です。ただし、一定以上の所得者は二割負担になります。

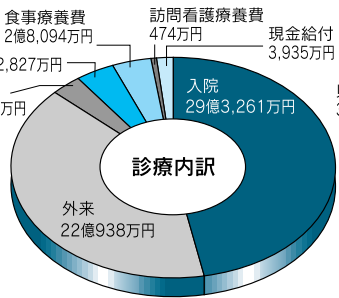
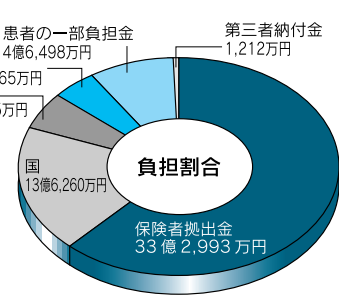
同じ月内に別表の限度額を超えて一部負担金を支払ったときは、越えた分を高額療養費としてあとで支給されます。入院の場合は、限度額までを窓口で支払います。高額療養費の該当者には市から申請についての通知を郵送します。

平成十六年度市の老人医療費の総額は、五十八億五千九十三万円でした。年間一人当たりになると七十一万六千六百九十九円となっています。

沼田市の老人医療費

これらの老人医療費は、高齢者が支払う一部負担金を除いて、

調剤2億2,827万円
食事療養費2億8,094万円
歯科1億5,564万円
外来22億9,338万円
訪問看護療養費474万円
現金給付3,935万円
入院29億3,261万円



自己負担限度額（月額）

区分	自己負担限度額（月額）	
	外来(個人ごとに計算)	外来+入院（世帯ごと）
一定以上所得者	40,200円	72,300円+(医療費-361,500円)×1% 高額医療支給が年4回目以降は40,200円
一般	12,000円	40,200円
低所得者Ⅱ	8,000円	24,600円
低所得者Ⅰ		15,000円

※一定以上所得者とは、同一世帯に一定の所得（課税所得が145万円）以上の70歳以上の人または老人保健対象者がいる人。ただし、70歳以上の人と老人保健対象者の収入の合計が一定額未満（単身世帯の場合：年収484万円未満、2人以上の世帯の場合：年収621万円未満）である旨申請があった場合は「一般」の区分と同様
※低所得者Ⅱとは、住民税非課税の世帯に属する人
※低所得者Ⅰとは、住民税非課税で所得が一定基準に満たない世帯に属する人

年金の窓口から お知らせ



20歳になったら必ず国民年金に加入しましょう

日本に住む二十歳以上六十歳未満の人は、全員が国民年金に加入しなければなりません。学生も二十歳になれば国民年金に加入することになります。

二十歳の誕生日を迎えたら、速やかに市役所か振興局の国民年金係で加入の手続きをしてくださいます。ただし、すでに就職して厚生年金や共済組合に加入している人は、第二号被保険者として国民年金にも加入していただきますので、手続きは不要です。

また、収入が一定額以下の人は、申請して承認を受けることで、学生については学生期間中の保険料の納付が猶予される『学生納付特例制度』、学生以外の人は、保険料の納付が免除または猶予される『免除制度』や『若年者納付猶予制度』があります。この免除が猶予を受け

ている期間中に万が一の事故などで障害を負った場合には、障害基礎年金を受けることができず。

猶予を受けた期間は老齢基礎年金の受給資格期間には算入されませんが、年金額には反映されません。満額の老齢基礎年金を受けるためには、十年以内に保険料を納めること（追納と言います）が必要です。

免除や納付特例制度などを申請したい人は、市役所・振興局の年金係、または渋川社会保険事務所まで手続きをしてください。

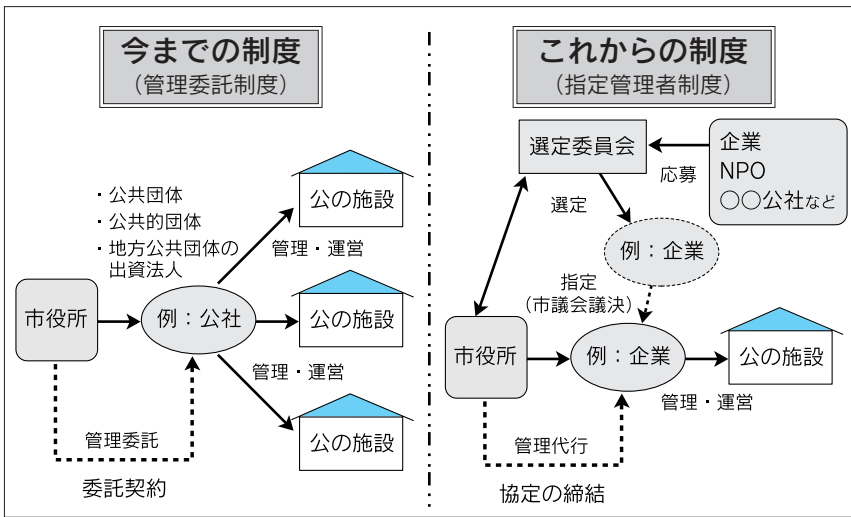
未納保険料について電話や訪問による納付の案内

国民年金保険料が未納になっている人に対して、群馬社会保険事務局が委託した会社から、夜間や休日にも電話による納付案内をしています。

また、社会保険事務所の職員と国で任用した国民年金推進員が、各家庭を訪問して納付の案内をしています。

大事な年金の受給権を失うことのないよう、保険料の納め忘れに注意してください。

詳しいことは、渋川社会保険事務所 ☎0279-1611へ。



玉原高原センターハウス

指定管理者制度を導入します

企画課政策調整係 ☎内線3222

平成十五年の地方自治法改正に伴い、公の施設（住民の福祉を増進する目的をもって、市民の利用に供するために設置した施設）の管理方法について、これまでの「管理委託制度」に替わり、「指定管理者制度」を導入します。

これまでの制度では、市が直営で行うか、公共団体（一部事務組合など）、公共の団体（社会福祉協議会など）または市の出資する法人（公社など）に委託するしかできませんでしたが、これからは、民間事業者を含めた法人その他の団体に管理を委ねることが出来ます。

市では、多様な団体が有するノウハウを活用し、公の施設のサービスの向上と効率的な管理運営を図るために、制度の導入が有効と判断される施設について、平成十八年度から計画的に導入を進めていきます。

玉原高原センターハウス指定管理者募集

- 指定期間** 平成18年4月1日から23年3月31日
- 応募資格** 指定期間中、安全かつ円滑に施設を管理・運営できる法人やその他の団体
- 業務内容** 施設や設備の維持管理に関する業務など
- 書類配布** 12月5日(月)から18年1月20日(金)までの平日午前8時30分から午後5時15分までの間、商工観光課で配布します
- 現地説明会** 施設確認など(事前に申し込みが必要です)
とき 12月12日(月)午後1時30分から
ところ たんばらスキークラブ駐車場集合
- 公募説明会** 応募書類や業務内容など(応募予定者は必ず出席してください)
とき 12月20日(火)午後1時30分から
ところ 市役所北庁舎第3会議室
- 応募登録** 応募予定者は、1月20日(金)までに応募登録申込書を提出する必要があります
- 書類提出期間** 18年1月23日(月)から27日(金)《必着》
 詳しいことは、商工観光課観光リゾート係 ☎内線3254へ。

沼田市次世代育成支援対策 地域協議会委員を募集

社会福祉課女性児童係(東原庁舎内) ☎内線77257
 URL <http://www.city.numata.gunma.jp/>



市では、急速に進行する少子化に歯止めをかけるため、「子どもが親が地域が元気！みんなで育てる沼田の子」を基本理念に沼田市次世代育成支援行動計画を策定しました。

この計画の着実な推進を図ることを目的に「沼田市次世代育成支援対策地域協議会」を設立し、市民の皆さんからのご意見、ご提言をいただくために委員を募集します。

内容 平成17年3月に策定した「沼田市次世代育成支援行動計画」推進のための協議に年2回程度参加

募集人員 4人

対象 市内在住の20歳以上の人

任期 委嘱の日から2年間

応募方法 所定の様式に必要事項を記入し作文(テーマ)「わたしの考える少子化対策・子育て支援」800字以内・様式自由)を添えて、応募してください(郵送可)。応募用紙は、社会福祉課、市役所市民ホール・白沢町振興局市民課・利根町振興局保健福祉課または、ホームページより受け取りください

応募締切 18年1月6日(金) 必着

選考方法 提出された書類と作文により選考

送付先 〒378-8501 沼田市西倉内町780 社会福祉課女性児童係あて

※なお、応募書類の返却はいたしませんのでご了承ください



12月1日(木)～31日(土) 歳末たすけあい運動にご協力ください

歳末たすけあい運動が、「みんなでささえあうあったかい地域づくり」をスローガンに、十二月の一月間展開されます。この運動は、支援を必要としている人たちが安心して地域で生活できるための資金や皆さんの福祉活動を充実していく資金として生かされます。

昨年は、皆さんのご協力で三百七十万円を超える善意が寄せられ、歳末見舞金として、支援が必要な世帯(四百六十四世帯)

位置づけられている接種では使用されなくなります。ただし、かかりつけ医と相談の上、保護者の希望(自己負担)で接種を受けることは可能です。

●現在の対象者で、麻しんと風しんの予防接種を受けていないお子さんの保護者の人は、かかりつけ医とよく相談し、早期に接種することをお勧めします。

●詳しいことは、健康課予防係 内線76207へ。

平成18年4月1日から 麻しんと風しんの2回接種制度を導入します

麻しん(はしか)と風しん対策をより一層強化するため、予防接種の二回接種制度が導入されます。

▼改正前

対象者 生後12カ月から生後90カ月未満のお子さん
接種方法 麻しん単独ワクチンと風しん単独ワクチンを1回ずつ接種

▼改正後

対象者 生後12カ月から生後24

カ月未満のお子さん
第2期 5歳から7歳未満のお子さんで小学校就学1年前から就学日の前日までの間(幼稚園・保育園の年長児)

接種方法 麻しん・風しんの混合ワクチンを第1期、第2期で1回ずつ接種

●平成18年4月1日以降、定期の予防接種としては、麻しん風しん混合ワクチンのみとなり、麻しんと風しんワクチンに関しては、予防接種法に



われら いきいき サークル

146
むつみ会
(会員数8人)

大正琴の美しい音色に仲間が集まり、平成四年六月に愛好会として発足。琴の持ち運びも比較的便利で、澄んだきれいな音色に、聴く人、奏する人が一緒に楽しめるのが魅力。目標は少しでも上級の曲へ進むこと。メンバー全員が初心者からのスタート。今では、地区の敬老会や各種の発表会でも美しい音色を披露しています。忘・新年会もメンバー相互の勉強会のひとつ。



練習は月二回、第二・第四月曜日に川田公民館で午前九時から十一時まで練習しています。興味のある人は出かけてみませんか。連絡先 高橋多津子さん ☎3819へ。

篤志

(敬称略)

社会福祉事業へ

●群馬セノー株式会社(横塚町) ↓千百六十円▽沼田市産業展示即売会(西倉内町) ↓六千九百八十二円▽サラダパークぬまた管理部会(上発知町) ↓五千五百七円

ご協力ありがとうございました 新潟県中越地震災害義援金

寄付者氏名	寄付金額
ダンススクールかれん白倉敏子	100,000
塩野力夫	500,000

- ・平成17年11月までの義援金
- ・5,000円以上を掲載
- ・敬称略

詳しいことは、社会福祉協議会 ☎21990へ。



12月4日～10日は

「第57回人権週間」

●人権週間を考えたい

第五十七回「人権週間」が十二月四日(日)から十日(土)まで展開されます。誰もが大切なものだと理解しているはずの「人権」ですが、自分だけではなく、みんなの人権が尊重される社会にはどうしたら良いか、人権週間を機会に改めて考えてみましょう。今年度の重点目標は「育てよう 一人一人の人権意識―思いやりの心・かけがえない命を大切に―」です。

昭和二十三年十二月十日、国連で「世界人権宣言」が採択されました。これを記念して、国連ではこの日を「人権デー」と定めています。我が国では毎年十二月四日からこの「人権デー」までの一週間を「人権週間」と定めて、全国的な活動が推進されています。

●基本的人権の尊重

人権(基本的人権)とは、私たちが幸福な生活を送るために

必要な権利であり、この権利は日本国憲法において国民に保障されています。

今回人権週間強調事項として

- ▼女性の地位を高めよう▼子供の人権を守ろう▼高齢者を大切にすることを育てよう▼障害のある人の完全参加と平等を実現しよう▼部落差別をなくそう▼アイヌの人々に対する理解を深めよう▼外国人の人権を尊重しよう▼HIV感染者やハンセン病患者等に対する偏見をなくそう▼刑を終えて出所した人に対する偏見をなくそう▼犯罪被害者とその家族の人権に配慮しよう▼インターネットを悪用した人権侵害は止めよう▼性的指向を理由とする差別をなくそう▼ホームレスに対する偏見をなくそう▼性同一性障害を理由とする差別をなくそう、が挙げられています。

●真の人権の世紀に

克服していかねければならぬ課題は多く、「人権の世紀」二十一世紀にふさわしい人権尊重の社会を実現するためには、社会全体で不断の努力を続けていくことが必要です。家庭や地域、学校、職場など日常生活におけるルールとしての人権感覚

シリーズ最終回 認知症になっても大丈夫!



これまでに「認知症になっても大丈夫」というタイトルで連載してきましたが、いよいよ最終回になりました。

そもそも、なぜ私がこの連載を行うことになったかという沼田市には「認知症にやさしい地域づくりネットワーク」という組織が立ち上がったということがきっかけでした。

これは全国的に見ても非常にや、人権への正しい知識を十分に身につけていきましょう。

先進的な取り組みなのですが、認知症の人の中にはその病気のために行方不明になってしまう人が後を絶ちません。

若いころの記憶にある道が区画整理のため新しい道路になって道に迷ったり、帰る道がわからなくなってしまうということは認知症の人には良くあることです。しかし、困っていることを伝える力がないため、誰かに助けを求めるといってもできぬまま、延々と歩き続けてしまうことが多いのです。そしてとても遠いところまで行き、戻れなくなったり、生命が危険にさらされることもあります。

「認知症にやさしい地域づくりネットワーク」は、警察署、消防署はもちろんですが、コンビニや美容室、牛乳屋さんや郵便局の人、宅配業者さんやガソリンスタンドの人など、さまざまな職業の人が協力をして行方不明になった認知症の人を探すネットワークなのです。

まず、行方不明になった人のご家族の要請で警察署から一斉に協力団体に捜索依頼ファクスが流れます。そのファクスをもとに各団体が捜索に協力をします。実際にこれまでに数件の依



頼があり、大事に至らず無事帰宅されています。

このように、捜索の専門職だけでなく官民一体となって認知症の人を地域で支援するという沼田市の取り組みは素晴らしいと全国でも注目されています。将来的には悪質訪問販売や学童の安全も守っていききたいという意向もあるそうです。

連載は終わりますが、最後に認知症の人へのご理解とご支援をお願い申し上げます。地域の力となることでしょうか。群馬県認知症介護指導者

田中志子

社会教育課社会教育係 内線3333
社会福祉課社会係 内線77242

情報ステーション

12月
おはなしポケット

12/3 (土)「オオカミのごちそう」
場所 図書館3階おはなしのへや
時間 午後2時30分

12/17 (土)「クリスマス会」
場所 図書館4階視聴覚室
時間 午後2時

お知らせ

たんばらスキーパーク市民優待券の配布について

今年も区長を通じて、たんばらスキーパークの市民優待券を各世帯1枚ずつ、十二月一日(木)から配布します。

●市民優待券の内容

リフト1日券割引券 4人分
詳しいことは、商工観光課観光リゾート係 ☎内線3254へ。

●農地法申請について

十二月の農地法申請書受付期間は、十二月(月)～十五日(木)です。

農地の権利移動(三条)の申請は翌月七日ごろ、農地転用(四条・五条)の申請は翌月二十日ごろ許可・不許可が決定されます。(県知事許可・保留などについては除く)

一月の受け付けは、十日(火)～十三日(金)です。

詳しいことは、農業委員会事務局 ☎内線3233へ。

農業委員会委員選挙人名簿の登録について

農業委員会委員選挙人名簿の登録申請を受け付けます。

登録資格 昭和61年4月1日以前に生まれた市民で、次の事項に該当する人

- 10アール以上の農地を経営している人
- 前項の同居の親族とその配偶者で、年間おおむね60日以上耕作の業務に従事する人
- 10アール以上の農地を耕作する農業生産法人の組合員または社員

※前項該当者で申請書が届かない場合は、農業委員会事務局までお問い合わせください。

申請期日 平成18年1月10日(火)まで

詳しいことは、農業委員会事務局 ☎内線3233へ。

川田踏切の工事について

「市道沼田川田線道路改良事業」に伴う踏切改良工事のため、現在JR施工により工事着手し、歩行者や自転車なども通行止めとなっています。ご迷惑をおかけしていますが、ご理解と

ご協力をお願いします。
全面通行止期間(予定)
11月15日(火)から12月28日(水)まで

詳しいことは、建設課土木係 ☎内線4215へ。

有料コピーサービスを

ご利用ください

市民サービス向上のため、市役所市民課前待合スペースに、有料コピー機を設置いたしましたのでご利用ください。
コピーサイズ A4・A3サイズ(再生紙を使用)
コピー料金 一枚10円(硬貨のみ使用可能)

詳しいことは、市民課戸籍係 ☎内線3122へ。

中小企業の皆さんへ

年末資金融資のご利用を

県では、年末の資金需要期を迎える中小企業者の経営の円滑化を促進するため、年末資金を融資します。

資金用途 運転資金

融資限度額 一、〇〇〇万円

融資利率 年1.9%以内(信用保証付きは年1.5%以内)

融資期間 5カ月以内

申し込み 平成18年1月31日

市の行政情報をお届けしています

地域の情報を満載した、FM放送です。ラジオのダイヤルを合わせてお聴きください。

沼田	シティインフォメーション
月～金	午前 8:00～8:10 午後 6:00～6:10
土・日	午前 10:00～10:10 午後 2:00～2:10



詳しいことは、秘書課広報聴係 ☎内線3225へ。

今すぐ確認！最低賃金

1時間 946円

群馬県最低賃金は県内で働く全ての労働者に適用されます。

なお、産業別(鉄鋼業など四業種)最低賃金については、別に決定がされています。

詳しいことは、群馬労働局労働基準部賃金室 ☎027(21)05005、または沼田労働基準監督署 ☎03233へ。

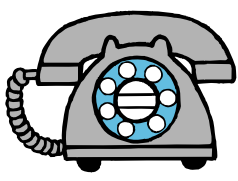


ゆえ 月ちゃん (2歳5カ月)

★アイドル登場★

最近、ご飯を食べるのに箸を上手に使えるようになったゆえちゃんです。お兄ちゃんとブロックやお絵かきして遊ぶのが大好き。幼稚園から帰ってくるのをバス停までお迎えに行くのが毎日の楽しみです。(東原新町)

電話番号は、
 市役所 ②3 2111
 白沢町振興局 ⑤3 2111
 利根町振興局 ⑤6 2111



入札参加資格審査申請 (電子申請) を受け付けます

市が発注する建設工事、測量・設計・調査などの委託業務、物品の購入・製造の請負などの入札に参加を希望する業者の皆さんは、参加資格申請を行ってください。

- ◎対象となる申請の種類
 - ① 建設工事
 - ② 測量・調査・コンサルタン卜などの委託業務
 - ③ 物品の製造・販売・購入・役務の提供など
- ◎有効期間 平成18年4月1日～20年3月31日(2年間)
- ◎申請期間 平成18年1月5日(木)～2月3日(金)期間厳守
- ◎申請方法

12月 図書館の休館日 5.12.19.21.23.26.29.30.31日

巡回移動図書館の日程

日	と き	と こ
2日(金)	9:45～10:05 10:15～10:35 11:00～11:40 1:20～1:50 2:00～2:25 2:35～4:00	利根川水系総合調査事務所 馬根町利根公民館 新栄町市営住宅小
6日(火)	9:50～10:15 10:25～10:50 11:00～11:25 1:30～1:50 2:00～2:20 2:30～4:00	岡下奈上中池 谷発良知 町知良知 生町町田 生活農生活小
7日(水)	10:00～10:25 10:45～11:05 11:15～11:40 1:10～1:30 1:40～2:10 2:25～4:15	横久上利沼利 塚原南須 町原南 公農東 民小
8日(木)	10:00～10:30 10:45～11:15 1:15～1:45 1:55～2:20 2:30～4:00	旧屋上川川 岩原田田 形川農住 町農住 公小
9日(金)	9:50～10:20 10:30～10:55 11:05～11:30 1:30～2:00 2:20～2:50 2:55～4:15	硯原善町薄薄 田寺町根根 町町水根 公性公小
13日(火)	10:15～10:45 11:00～11:30 1:40～2:10 2:20～2:50 3:00～4:20	上愛谷中沼 古岩地田 語老第北 父人二消 集市小
14日(水)	10:30～11:00 11:10～11:40 1:15～1:45 2:15～4:20	利根町振興局 古合語東 古田語東 集集小
15日(木)	10:30～11:00 11:10～11:40 1:10～1:40 2:05～3:30	生岩平多 枝室出那 集集集小 集集小
16日(金)	10:30～11:00 11:30～12:00 1:20～1:50 2:00～2:30 2:40～3:30	根日利老利 影園神根 利原南心 れ西高小
20日(火)	2:00～2:30 2:40～3:30	尾平瀨川

「ぐんま電子入札共同システムポータルサイト」から電子申請を行ってください。
 アドレス <https://portal.ge-bid.e-gunma.lg.jp/>
 詳しいことは、契約検査課 契約係 ☎内線3274へ。

ニューイヤーク伝開催

全日本実業団対抗駅伝競走大会が、来年1月1日に本県において開催されます。新春の上州路を舞台にした熱い戦いに市民の皆さん、ぜひご声援ください。
 とき 平成18年1月1日(日)・祝(午前9時05分県庁前スタート)
 放送 TBS系列28局フルネット
 ツト放映時間8時30分より6時間生中継
 詳しいことは、県総務局総務課総務グループ ☎027(226)2032へ。

日本語の教え方市民講座

本語を教授している人、外国人と触れ合う機会がある人などを対象に、日本語の教え方講座を開催します。
 とき 12月11日(日)午後2時から3時30分まで
 ところ 利根沼田文化会館第一会議室
 定員 15人(先着順)
 費用 千円(資料代)
 申し込み NPO法人全国日本語教師会 ☎027(310)6680へ
 詳しいことは、同会へ。

工業統計調査に

ご協力をお願いします

平成十七年十二月三十一日現在で、「工業統計調査」が全国一斉に実施されます。この調査は、製造業を営む事業所を対象として、その活動実態を明らかにすることを目的としています。調査結果は、行政施策の重要な基礎資料として広く利用されています。知事から委嘱された調査員が十二月中旬から事業所に伺い調査票の記入をお願いします。一月中旬に調査票を回収する予定です。提出していただく調査票は、統計法により秘密は厳守され、統計の目的以外には一切使用されません。お忙しい時期とは思いますが、ご協力をお願いします。詳しいことは、企画課情報管理係 ☎内線3224へ。

募 集

トーク館短期教養講座&

短期スポーツ教室

トーク館(勤労青少年ホーム)では、短期教養講座とスポーツ教室の受講生を募集します。対象は、市内に在住、勤務してい

る三十歳未満の皆さんです。(定員に満たない場合は年齢を問いません。)

時間 午後7時~9時

ところ トーク館と勤労青少年

体育センター

受講料 無料(ただし、教材費

は受講者負担)

申し込み 12月5日(月)から22

日(木)の午前9時から午後8

時までには教材費と傷害保険料

250円を添えてトーク館へ(印

鑑を持参してください)

詳しいことは、同館 ☎01

35へ。

※講座案内は▼とき/定員/教

材費/講師の順です。

月曜日

●パドルテニス▼1月16日から

(全8回)/20人/実費/嶋田光

男さん・大島一克さん

火曜日

●江戸前寿司▼1月17日から

(全5回)/15人/全期間・五千

円/住沢正一郎さん●バドミン

トン▼1月17日から(全8回)/

20人/全期間・五百円/沼田

バドミントンクラブ・志賀英一

さん

水曜日

●英会話中級▼1月18日から

(全8回)/15人/実費/マシユ

ーズ・テイラーさん●テニス▼

1月18日から(全8回)/30人/

全期間・五百円/沼田テニス協

会・東宮邦夫さん、小池信一郎

さん

木曜日

●書道▼1月19日から(全8回)

/15人/全期間・八百円/沼田

書道協会・戸丸香堂さん●中国

語▼1月19日から(全8回)/15

人/実費/阿部昌一さん●ビー

ズアクセサリー▼1月19日から

(全6回)/15人/全期間・四千

円/小川恵子さん ●ヨガ▼2

月16日から(全6回)/20人/実

費/高澤妙子さん

金曜日

●英会話初級▼1月20日から

(全8回)/15人/実費/武井泉

さん●シルバークセサリー▼

1月20日から(全8回)/8人/

全期間・四千円/橋本明彦さん

●卓球▼1月20日から(全8回)

/20人/全期間・三百円/沼

田利根卓球協会・風間忠さん

市民体育館スポーツ教室

※講座案内は▼とき/ところ/定員/受講料/講師の順です。

テニス教室▼1月11日から3月

15日までの毎週水曜日(10回)

午前10時から11時30分まで/

市民体育館/40人/二千三百

五十円(保険料含む)/戸丸基

雄さん・太田あや子さん

申し込み 1月6日(金)まで

ソフトテニス教室▼1月12日か

ら3月16日までの毎週木曜日

12月の健康テレホンサービス

赤ちゃんのうつせ寝
歯がしみる 知覚過敏
いぼ痔
きれ痔
痔ろう・肛門周囲膿瘍
子どもと喫煙

【直接相談タイム】直接医師が電話に出ます。
7日(水)内科・整形外科と15日(木)歯科です。
いずれも午後7時30分から9時まで。

☎027(234)4970を回すと
約3分間の健康講話が聞けます。
<http://www.raijin.com/kenko/>

(10回)午前10時から11時30分まで/市民体育館/40人/二千三百五十円(保険料含む)/根岸明宏さん・堤千恵子さん
申し込み 1月10日(火)まで

卓球教室▼1月10日から2月

28日までの毎週火曜日(8回)

午前10時から11時30分ま

で/市民体育館/40人/千九

百五十円(保険料含む)/高井英

男さん・金子俊弘さん

申し込み 1月5日(木)まで

いずれの教室も、受講料を添

えて市民体育館へ申し込んでく

ださい。

詳しいことは、同館 ☎094

44へ。

分別豆知識

指定プラスチックには
プラマークがついています。



そうだん

ふれあい総合相談

(心配ごと・結婚・人権相談など)

とき 12月5日・12日・19日・26日、1月10日・16日・23日・30日／午後1時～3時
ところ 市保健福祉センター相談室

家庭児童相談

とき 月～金曜日(祝日を除く)／午前9時～午後5時
ところ 東原庁舎1階家庭児童相談室☎内線77201

法律相談

とき 1月18日(水)午後1時～4時／あらかじめ電話で予約を受け付けています。社会福祉課社会係(東原庁舎内)☎内線77242へ
ところ 市保健福祉センター研修室2

青少年相談

とき 月～金曜日(祝日を除く)／午前8時30分～午後5時
ところ 青少年育成相談センター(中央公民館2階事務室隣)、電話相談の場合は、☎5411へ

生涯学習相談

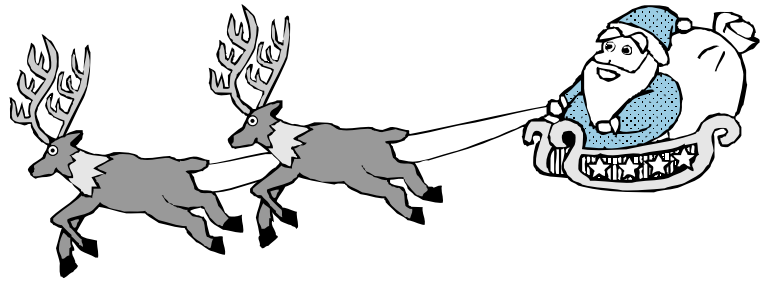
とき 12月6日・13日・20日・27日の火曜日／午前9時～午後4時
ところ 中央公民館学習相談室

年金相談

とき 12月1日・15日、1月5日・19日の木曜日／午前10時～正午、午後1時～3時
ところ 市役所市民相談室

就業援助相談(内職相談など)

とき 毎週火曜日、金曜日／午前10時～正午、午後1時～3時
ところ 市役所市民相談室



募 集

勤労青少年体育センタースポーツ教室の受講生を募集

体育センター(白岩町)ではスポーツ教室を開催します。
時間 午前10時から11時30分
受講料 無料。傷害保険料520円(事務手数料を含む)は受講者負担
申し込み 12月5日(月)から22日(木)の午前9時から午後8時まで(に保険料を添えてトーク館(勤労青少年ホーム)へ) 詳しいことは、同館☎0135へ。
※講座案内は▼とき/定員/教材費/講師の順です。
月曜日 ●ダンベル体操▼1月16日から(全8回)/60人/塩野明美さん

火曜日

●ソフトエアロビクス▼1月17日から(全8回)/50人/小野里順子さん

木曜日

●卓球▼1月19日から(全8回)/30人/本多加代子さん

金曜日

●テニス▼1月27日から(全8回)/20人/戸丸基雄さん ●中国式健康体操▼1月20日から(全8回)/20人/阿部昌一さん

平成18年度「学生寮上毛学舎」入寮者募集

所在地 東京都世田谷区経堂(小田急線千歳船橋駅下車徒歩5分)
対象 本県出身で、東京都やその近郊の大学、または短大の1年次に入学予定の男子(1家族1人)

募集定員 66人

申込期間 平成18年2月1日(水)～28日(火)当日消印有効
※合格発表前の申し込みも可
申込方法 所定の申込用紙
申込用紙配布開始日 1月5日(木)
配布場所 (財)県育英会(郵送希望の場合は120円切手と出身高校、進学予定大学、親権者と電話番号を記載したメモを同封し同会へ請求)
決定方法 書類選考と面接
決定時期 3月中旬
経費負担 入寮金5万円、寮費月額1万7千円、食費月額1万6千円程度
詳しいことは、同会「学生寮上毛学舎」担当(県教育委員会管理課内 〒371-8570前橋市大手町1-1-1)☎027(223)1111内線4544へ。

国有林モニター募集

国有林の管理経営に皆さんの声を反映させていくため、国有林モニターを募集します。
モニターの仕事
▽国有林に関するアンケートにお答えいただきます
▽国有林の管理経営に対する意見・提言
応募資格
▽国会・地方議会の議員、地方公共団体の長、国家公務員を除く関東森林管理局管内居住の成人
任期 平成18年4月から19年3月
募集人員 70人
応募方法 住所、氏名、年齢、職業、応募の理由などを記載し郵送
あて先 〒371-8508前橋市岩神町4-16-25 関東森林管理局国有林モニター担当 締め切り 平成18年1月31日(火)(当日消印有効)
詳しいことは、ホームページ <http://www.kanto.kokuyurin.org.jp>、または関東森林管理局国有林モニター担当☎027(210)1150へ。

今月の納税など

固定資産税・都市計画税	4 期
国民健康保険税	9 期
介護保険料	5 期
国民年金保険料	11月分
下水道等受益者負(分)担金	3 期

納期限 12月26日(月)

十一月十二・十三日に開催された、ぬまたるびす講「木処まつり」の関連事業として、全国の伝統文化を継承する職人による「匠の祭典」がグリーンベル21で開催されました。全国から集まった石工、刃物師や金箔師など二十団体がかな削りや金箔張りなど、自慢の職人技を披露し、来場者を楽しませていました。

匠の祭典



ほけん

市役所 ☎ 2111 白沢町振興局 ☎ 632111 利根町振興局 ☎ 662111

問い合わせ先：健康課保健係 ☎ 内線76204、健康課予防係 ☎ 内線76207

白沢町振興局市民課 ☎ 内線33、利根町振興局保健福祉課 ☎ 内線43

種 目	実施月日	受 付 時 間	場 所	対 象
さわやか健康チェック	1月11日(水)	午前10時～11時30分	市役所市民ホール	全地区。体脂肪率、血圧測定、歯科相談
4カ月児健康診査	1月18日(水)	午後1時～1時45分	市保健福祉センター	平成17年9月6日～9月21日生まれ
10カ月児健康診査	1月17日(火)	午後1時～1時45分	市保健福祉センター	平成17年3月3日～3月26日生まれ
1歳6カ月児健康診査	1月19日(木)	午後1時～1時45分	市保健福祉センター	平成16年6月14日～7月10日生まれ
	1月25日(水)	午後0時45分～1時45分	利根保健福祉センター	平成16年8月・9月生まれ
3歳児健康診査	1月5日(木)	午後0時30分～1時30分	市保健福祉センター	平成14年9月14日～10月3日生まれ
	1月24日(火)	午後0時30分～1時30分	市保健福祉センター	平成14年10月4日～10月27日生まれ
	1月25日(水)	午後0時45分～1時45分	利根保健福祉センター	平成14年10月・11月生まれ
育児相談	エンゼルクラブ	1月6日(金) 午前9時30分～11時 午後1時～3時	市保健福祉センター	旧沼田市・白沢町の乳児(1歳未満)
	わんぱくクラブ	1月のわんぱくクラブはお休みです。		
	こあらクラブ	1月のこあらクラブはお休みです。		
マタニティセミナー	1月16日(月)	午後1時～4時 (予約制)	市保健福祉センター	初めて出産を迎える妊婦が対象。
	1月23日(月)			
	1月30日(月)			
	2月6日(月)			
市 民 献 血	1月11日(水)	午前10時～正午 午後1時～3時30分	市役所市民ホール	16歳～69歳(65歳以上の方は、60～64歳の間に献血経験がある人に限ります。)
母子健康手帳交付	月曜日～金曜日 (祝日を除く)	午前8時30分～11時30分	市保健福祉センター	妊娠届出書をご持参ください。
12月の予防接種	個別接種(麻しん・風しん・三種混合・BCG)を実施中です。 実施医療機関は「予防接種のお知らせ」のとおりです。 接種当日は予診票、母子健康手帳、健康保険証をご持参ください。			

※乳幼児健康診査・育児相談は、旧沼田市、白沢町の人は沼田市保健福祉センターへ、利根町の人は利根保健福祉センターへお出かけください。

編集後記

テーマは、「かけがえない地球」



表紙の写真は、薄根小学校で開催された移動博物館(県立自然史博物館)の様子。会場中央には、南米に生息していた全長四十センチの恐竜アルゼンチノサウルスの背骨(高さ一・六メートル)の化石が置かれ、戸神・利根・赤城根鉱山の紹介や「資料になるべく触れられるように展示した」という百四十点を超える展示物に目を輝かせて体で感じながら見学していた子どもたち。自分にとっても貴重な体験と「笑顔」の取材ができました。

ふれあい福祉センター

☎ 23 3497

1月の休館日

1. 2. 3. 10. 16. 23. 30日



本庁舎・北庁舎・東庁舎がISO 14001を認証取得