

# 広報 ぬまた

# 6

JUNE 2015  
No.850



5月10日 社会福祉チャリティー第36回花の大茶会(沼田公園)

## 今月の主な内容

平成26年度下半期の財政状況 2・3

新市議会議員紹介 4・5

県知事選挙・市町村合併10周年記念事業モザイクアートモチーフを募集 6・7

お待たせいたしました

5月10日(日)、沼田茶道会主催による「社会福祉チャリティー第36回花の大茶会」が沼田公園で開催されました。

来場者は、色鮮やかなツツジやみずみずしい新緑が風に揺れる園内で、ゆっくりとお茶や会話を楽しみました。

# 森林文化都市 沼田

<http://www.city.numata.gunma.jp/>

## 2015 文月 7 月のカレンダー

日曜日	Sunday	月曜日	Monday	火曜日	Tuesday	水曜日	Wednesday	木曜日	Thursday	金曜日	Friday	土曜日	Saturday																							
<b>そうだん</b> とき/ところ <b>家庭児童相談</b> 月～金曜日(祝日を除く)9:00～17:00/東原庁舎1階家庭児童相談室☎0874 <b>就業援助相談</b> 毎週火曜日10:00～12:00、13:00～15:00/市役所市民相談室 <b>生涯学習相談</b> 毎週火曜日9:00～16:00/中央公民館学習相談室 <b>青少年相談</b> 月～金曜日(祝日を除く)8:30～17:00/青少年育成相談センター☎5411 メール相談: soudan-center@n-numata-boe.gsn.ed.jp						<b>1 新規学卒就職者 激励親睦のつどい</b> 友引 ホテルペラヴィータ(10:00)	<b>2 年金相談</b> 市役所市民相談室 先負 (9:30～12:00、13:00～16:00)	<b>3 年金相談</b> 市役所市民相談室 先負 (9:30～12:00、13:00～16:00)	<b>4 大安</b>	<b>5 市民ハイキング</b> 茨城県筑波山(6.45) 赤口 <b>群馬県知事選挙投票日</b> 各投票所(7:00)	<b>6 ふれあい総合相談</b> 保健福祉センター3階相談室 先勝 (13:00～15:00)	<b>7 友引</b>	<b>8 障害者授産製品販売</b> 市役所市民ホール 先負 (12:00～13:30)	<b>9 仏滅</b>	<b>10 大安</b>	<b>11 サマースペシャル おはなし会</b> 赤口 白沢公民館(10:00) 市民プールオーブン (13:00)	<b>12 市民バレーボール大会</b> 市民体育館ほか(8:30) 先勝	<b>13 ふれあい総合相談</b> 保健福祉センター3階相談室 友引 (13:00～15:00)	<b>14 先負</b>	<b>15 法律相談</b> 保健福祉センター3階相談室 赤口 (13:30～16:00)要予約 社会福祉協議会☎1990	<b>16 年金相談</b> 市役所市民相談室 赤口 (9:30～12:00、13:00～16:00)	<b>17 先勝</b>	<b>18 利根屋内プールオーブン</b> 友引 (10:00)	<b>19 白沢ふるさとまつり</b> 道の駅白沢(14:00) 先負	<b>20 仏滅</b>	<b>21 ふれあい総合相談</b> 保健福祉センター3階相談室 大安 (13:00～15:00) 白沢プールオーブン (13:00) 小中学校夏季休業日 (~8月24日まで)	<b>22 障害者授産製品販売</b> 市役所市民ホール 赤口 (12:00～13:30)	<b>23 先勝</b>	<b>24 友引</b>	<b>25 先負</b>	<b>26 市民ソフトボール大会</b> 運動公園サブグラウンド(8:30) 仏滅	<b>27 ふれあい総合相談</b> 保健福祉センター3階相談室 大安 (13:00～15:00)	<b>28 赤口</b>	<b>29 先勝</b>	<b>30 友引</b>	<b>31 先負</b>

6月の納税など 納期限: 6月30日(火)  
市県民税 1期 介護保険料 2期  
国民健康保険料(普通徴収) 3期 国民年金保険料 5月分  
国民健康保険料(特別徴収) 2期 下水道受益者負担金 1期  
後期高齢者医療保険料 2期

## 沼田利根医師会 休日夜間急患診療所

場所 沼田利根医師会地域医療センター(市民体育館南側)☎1199  
 休日診療 夜間診療  
 診療日 毎週火・水・木・金曜日  
 診療時間 午後6時45分～9時30分  
 受付時間 午後6時45分～9時30分  
 ※年末年始は午後2時30分まで  
 ※祝日、年末年始を除く

沼田市携帯サイト  
 右のQRコードを読み取る  
 とアクセスできます。  
 沼田市ホットとメール  
 防災・防犯情報やイベント生活情報などを配信する沼田市ホットとメールの登録も沼田市携帯サイト内で行えます。

人のうごき  
 平成27年4月30日現在(住民基本台帳による)  
 ( )内は前月比  
 人口: 50,611人(-68人) 男: 24,627人(-39人)  
 女: 25,984人(-29人) 世帯: 20,422(+12)

「広報ぬまた」発行/沼田市役所 〒378-8501 群馬県沼田市西倉内町780 ☎02782111  
 印刷/沼田印刷





グラフの見方

予算現額  
支出済額 (支出率)



市有財産の状況		60億	50億	40億	30億	20億	10億	232億 612万円	202億3,942万円	予算現額	支出済額	支出率	歳出
土地(山林を含む)	924万 455㎡												
建物	29万3,506㎡												
山林	657万 232㎡												
無体財産権(著作権など)	23件												
有価証券	1億6,410万円												
出資金など	6億 822万円												
基金現在高													
水と緑の大地ふるさとぬまた基金	3,111万円												
財政調整基金	45億1,861万円												
減債基金	3,901万円												
庁舎整備基金	3億 8万円												
合併振興基金	20億4,818万円												
ふるさとづくり基金	9,136万円												
土地開発基金	7,379万円												
福祉振興事業基金	1億2,628万円												
国民健康保険基金	21万円												
保健施設整備基金	6万円												
介護給付費準備基金	3,107万円												
発明くふう奨励基金	200万円												
沼田城建設基金	6,780万円												
玉原環境整備基金	4,815万円												
奨学資金貸付基金	3,319万円												
学校保健活動振興基金	1,025万円												
芸術文化振興基金	1,147万円												
図書整備基金	300万円												
善行青少年顕彰基金	530万円												
観光施設建設基金	1億4,260万円												
温泉事業基金	1億6,974万円												
合計	77億5,326万円												

特別会計の執行状況					
会計名	予算現額	収入済額	収入率	支出済額	支出率
国民健康保険	66億4,901万円	57億 752万円	85.8%	59億4,432万円	89.4%
後期高齢者医療	5億 7,486万円	5億 7,000万円	99.2%	5億 2,599万円	91.5%
介護保険	45億8,549万円	43億6,405万円	95.2%	41億6,497万円	90.8%
簡易水道事業	4億 273万円	3億6,157万円	89.8%	3億 3,090万円	82.2%
下水道事業	15億 1,995万円	12億3,163万円	81.0%	14億 7,397万円	97.0%
農業集落排水事業	1億 7,138万円	1億6,684万円	97.4%	1億5,725万円	91.8%
合計	139億 342万円	124億 161万円	89.2%	125億9,740万円	90.6%

※特別会計は、国民健康保険など、保険料や使用料などの収入によって運営する事業の会計です。一般会計と区分して経理しています

水道事業の状況		
勘定区分	収益的収入および支出	資本的収入および支出
収入	予算現額 4億6,756万円	2,892万円
	執行額 4億2,102万円	2,108万円
	執行率 90.0%	72.9%
支出	予算現額 3億9,134万円	1億3,793万円
	執行額 3億5,113万円	1億1,473万円
	執行率 89.7%	83.2%

※水道事業は、水道料金により必要な経費を賄う事業で、一般会計や他の特別会計とは別に経理しています

# 平成26年度下半期の財政状況

問い合わせ 財政課財政係 ☎内線 3262

市では、皆さんの税金がどのように使われ、市の財政がどのような状況にあるのかを知っていただくため、年2回財政状況を公表しています。今回は、平成26年度下半期(3月31日現在)の歳入歳出予算の執行状況と市有財産の概要についてお知らせします。

歳入		10億	20億	30億	40億	50億	60億	70億
地方交付税	市の財政需要に応じて国から交付されるお金					67億2,582万円		
市税	市民の皆さんに納めていただく市民税や固定資産税など					63億8,421万円		
国庫支出金	市が特定の事業をするため国から交付されるお金					23億6,170万円		
市債	国や金融機関などから借り入れるお金					19億8,518万円		
県支出金	市が特定の事業をするため県から交付されるお金					20億 1,343万円		
繰入金	他の会計や基金から収入として繰り入れるお金					10億 3,552万円		
地方消費税交付金	消費税の一部から人口などで案分し交付されるお金					18億 867万円		
地方譲与税	国税の一部から一定の基準により交付されるお金					9億 7,554万円		
分担金及び負担金	市が行う事業により利益を受ける人や団体から納めていただくお金					16億5,141万円		
使用料及び手数料	住民票などの証明手数料や市営住宅の家賃など					9,262万円		
自動車取得税交付金	県の自動車取得税から一定の基準で交付されるお金					5億 7,642万円		
諸収入など	利子や雑収入など					5億 7,642万円		

グラフの見方  
予算現額  
収入済額 (収入率)



市の様子 (3月31日現在)	
人口	50,679人
男	24,666人
女	26,013人
世帯数	20,410世帯
面積	443.46km <sup>2</sup>

市税負担額と還元額	
市民1人に使われる市のお金	45万 7,904円
市民1人が負担する税金(市税)	12万 5,973円
1世帯当たりに使われる市のお金	113万 6,997円
1世帯当たりが負担する税金(市税)	31万 2,798円

市税収入の状況			
科目	予算現額	収入済額	収入率
市民税	23億8,028万円	23億4,222万円	98.4%
固定資産税	31億9,450万円	32億6,369万円	102.2%
軽自動車税	1億 3,011万円	1億 3,461万円	103.5%
市たばこ税	4億 5,839万円	4億 8,045万円	104.8%
特別土地保有税	0万円	0万円	-
入湯税	3,258万円	3,689万円	113.2%
都市計画税	1億 8,835万円	1億 9,172万円	101.8%
合計	63億8,421万円	64億4,958万円	101.0%

市債(借入金)の状況	
借入先別	現在高
政府資金	98億 9,160万円
財政融資資金	89億 700万円
旧郵便貯金資金	2億 2,173万円
旧簡易生命保険積立金	7億 6,287万円
銀行等引受資金	22億 4,738万円
市中銀行等	19億 1,550万円
群馬県貸付金	1億 2,690万円
市町村振興協会	2億 498万円
地方公共団体金融機構	63億 710万円
合計	184億 4,608万円

候補者別得票数

	氏名	党派	得票数
当選	星野 妙子	無所属	2,232.258
当選	林 清史	無所属	1,788
当選	桑原 敏彦	無所属	1,694
当選	井上 弘	公明党	1,515
当選	大島 崇行	無所属	1,437
当選	金子 浩隆	無所属	1,421
当選	星野 佐善太	無所属	1,367.996
当選	永井 敏博	無所属	1,204
当選	星野 稔	無所属	1,195.745
当選	高山 敏也	無所属	1,125
当選	中村 浩二	無所属	1,109.747
当選	茂木 清七	無所属	1,092
当選	高柳 勝巳	無所属	1,075
当選	小野 要二	無所属	1,055
当選	大東 宣之	共産党	919
当選	坂庭 直治	無所属	887
当選	野村 洋一	無所属	829
当選	井之川 博幸	共産党	824
当選	大竹 政雄	無所属	772
当選	久保 健二	無所属	751
次点	石田 宇平	無所属	699
	島田 富造	無所属	551
	石井 紘一	無所属	460
	三ツ石 岩男	無所属	387
	田中 幸治	無所属	375.252



小野 要二  
当選4回



高柳 勝巳  
当選4回



坂庭 直治  
当選3回



大東 宣之  
当選8回



井之川 博幸  
当選8回



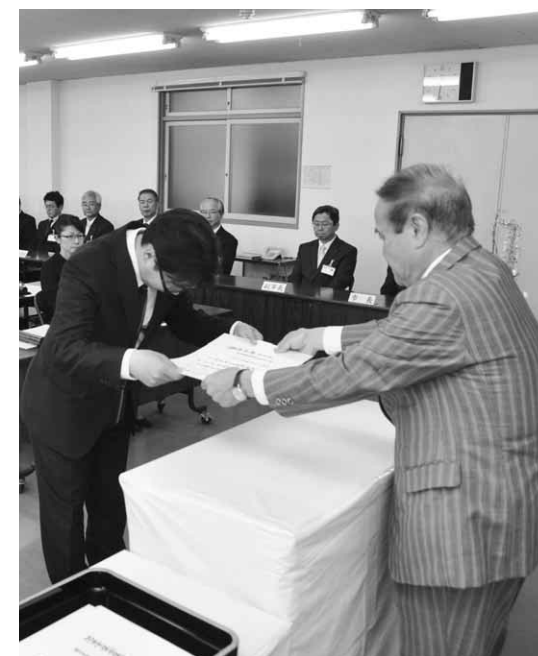
野村 洋一  
当選2回



久保 健二  
当選4回



大竹 政雄  
当選5回



4月27日(月)に行われた当選証書付与式

任期満了による市議会議員選挙が4月19日(日)告示、26日(日)投票の日程で行われました。  
今回の選挙は、定数が2人減の20人に対し、25人が立候補しました。即日開票の結果、現職12人、元職1人、新人7人の新議員が誕生しました。投票率は、

前回の同選挙より0.37ポイント上昇し65.75%でした。  
翌日の27日(月)には、当選した20人の新議員に、選挙管理委員会の増田委員長から当選証書が手渡されました。  
問い合わせ 選挙管理委員会  
内線3217へ

**新市議20人が誕生**

**市議会議員選挙結果**

**投票率は65.75%**



井上 弘  
当選1回



桑原 敏彦  
当選1回



林 清史  
当選1回



星野 妙子  
当選1回



永井 敏博  
当選1回



星野 佐善太  
当選6回



金子 浩隆  
当選2回



大島 崇行  
当選4回



茂木 清七  
当選1回



中村 浩二  
当選1回



高山 敏也  
当選2回



星野 稔  
当選4回

新議員の皆さんを紹介します

議長に星野稔さん、副議長に小野要二さんが就任

市議会議員改選後、初めての市議会臨時会が5月7日(木)・8日(金)の2日間にわたって開催されました。この議会の冒頭で行われた議長、副議長選挙で、第32代議長に星野稔さん(桜町、49歳)が、副議長に小野要二さん(白沢町高平、66歳)がそれぞれ当選し、就任しました。

また、市議会議員選出の監査委員には、大島崇行さん(戸鹿野町、64歳)が市議会の同意を得て選任され、就任しました。



県総合表彰受賞者

地道な活動で地域に貢献し、受賞されたお2人を紹介します。

- 【消防防災】 須田恭弘さん / 沼田市消防団長
- 【文化】 坂東富三輔さん / 日本舞踊協会支部副支部長

みんな描く沼田市の未来  
モザイクアートモチーフを募集

問い合わせ 沼田市市町村合併10周年記念事業実行委員会

事務局(企画課企画係) ☎内線3222

市では、沼田市・白沢村・利根村の合併から10周年を迎えたことを記念し、市民をはじめ、沼田市に思い入れのある人から募集した写真を組み合わせ、モザイクアートを作成します。

※本市所有の著作権や商標権の使用は可能です

応募資格 個人応募に限る(1人2点まで)

応募方法 作品はおおむね縦3×横4のサイズとし、タイトル、氏名(ふりがな、中学生以下は保護者名)、ペンネーム(希望者)、年齢(学生は学校名と学年)、住所、電話番号、メールアドレス(利用者のみ)、作品に込めた思いや趣旨を200文字以内で記入したもの(様式自由、メールの場合本文に記載可)を添付し、郵送(〒378-8501 沼田市西倉内町780番地合併10周年実行委員会事務局)。

期日前投票  
投票日に仕事や旅行などで投票に行くことができない場合は、期日前投票所にお越しください。  
市役所市民ホール 6月19日(金)から7月4日(土)までの午前8時30分～午後8時  
白沢・利根支所ロビー 6月29日(月)から7月4日(土)までの午前8時30分～午後8時

7月5日(日)は県知事選挙の投票日

選挙管理委員会 ☎内線3217

大事な投票忘れずに!

投票時間と投票所  
投票時間 午前7時～午後7時  
※平川集落センターと根利集会所は午後6時まで  
投票所 市内35カ所  
投票できる人  
日本国籍を有し、次の要件を全て満たす人。

▼平成7年7月6日以前に生まれた人  
▼今年3月17日以前から本市の住民基本台帳に引き続き記録されている人  
▼選挙人名簿登録されている人  
▼住所を移した人  
○市内で住所を移した人  
今年6月5日以降に転居の届け出をした人は、転居前の投票所で投票してください。

○県内から転入した人  
県内の他市町村から3月18日以降に転入した人は、前住所地の選挙人名簿に登録されていれば、前住所地で投票できます。投票には、引き続き住所を有する証明書、または住民票の写しが必要です。

○県内へ転出した人  
本市の選挙人名簿に登録された人

入場券が届かないときや紛失した場合でも、本人確認ができれば投票できますので、投票所係員に申し出てください。

不在者投票  
○他市町村に滞在している人  
投票する資格があつて他の市町村に滞在中の人は、滞在地の選挙管理委員会を通じて不在者投票ができます。

指定施設での不在者投票  
県選挙管理委員会が指定した施設沼田病院、利根中央病院、内田病院、沼田脳神経外科循環器科病院、大誠苑、恵寿の園、介護老人保健施設とね、愛宕老人ホーム、花の苑、ゆうハイムくやはら、沼田警察署に入院・入所している人は、要件を満たせば各施設内で不在者投票ができます。

希望者には郵送しますので、選挙管理委員会までご連絡ください。

開票は、投票日の午後8時から沼田小学校屋内運動場で行います。

郵便等による不在者投票  
体が不自由で投票所に行けない人のうち、自ら投票の記載ができる人は郵便等による不在者投票ができます。対象者は右表のとおりです。  
※7月1日(水)までに選挙管理委員会に投票用紙などを請求する必要があります

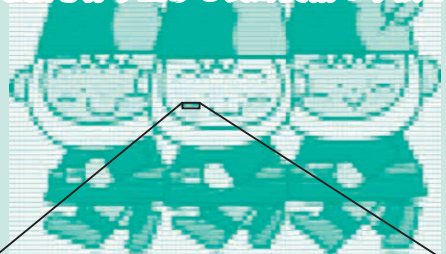
障害名	障害の程度			障害名	障害の程度			要介護状態区分
	1級	2級	3級		特別項症	第1項症	第2項症	
両下肢、体幹、移動機能の障害	○	○	○	両下肢、体幹の障害	○	○	○	要介護5
心臓、じん臓、呼吸器、ぼうこう、直腸、小腸の障害	○	○	○	心臓、じん臓、呼吸器、ぼうこう、直腸、小腸、肝臓の障害	○	○	○	
肝臓、免疫の障害	○	○	○					

郵便等による不在者投票における代理記載制度の対象者

郵便等による不在者投票ができる人で、かつ自ら投票の記載ができないと定められた人は、あらかじめ選挙管理委員会に届け出た人による代理記載をすることができます。対象者は右表のとおりです。

障害名	障害の程度	障害名	障害の程度		
	1級		特別項症	第1項症	第2項症
上肢、視覚の障害	○	上肢、視覚の障害	○	○	○

モザイクアートとは、小さな画像の集めで大きな絵を作り上げる装飾美術の手法です



宅配、持参、またはメールの

appell0@city.numata.gunma.jp)の企画課企画係へ

応募期限 6月19日(金)

※郵送も同日必着

応募時の注意点

①作品サイズ 最小でハガキサイズ(縦100mm×横148mm)～最大でA3(縦297mm×横420mm)

②電子データ ファイル形式はJPEG、BMP、GIF、TIFF、PNG、PDFのいずれかの形式とし、容量サイズは20MBまでとします

③採用作品(最優秀受賞者の)

作品の取り扱い

▼著作権者著作権法第27条および第28条に規定する権利を含むは主催者に移転します

▼作品の一部修正や変更を主催者に認めることとします

▼主催者が採用作品の商標や意匠の出願・登録することを認めることとします

④不採用作品の取り扱い

▼作品は返却しません

▼著作権は応募者に帰属します

⑤注意事項

▼応募に係る費用は、応募者の負担とします

▼応募者は、事業の紹介や記録

のために主催者が応募作品を利用することを認めることとします

表彰・賞金

最優秀賞 1点：賞金20万円

※受賞者が高校生以下の場合には5万円分の図書カード

優秀賞 2点：賞金5万円

※受賞者が高校生以下の場合には3万円分の図書カード

佳作 5点：賞金1万円

※受賞者が高校生以下の場合には1万円分の図書カード

モザイクアートの掲示 完成したモザイクアートは、市役所本庁舎などに掲示予定です

写真の募集 モチーフ選定後、7月から写真を募集します

詳細は、市ホームページや広報紙までお知らせします



該当する人は  
忘れずに手続きを



# 児童手当などの手続きのお知らせ

問い合わせ 子ども課子育て支援係 ☎77257

## ①児童手当現況届

現況届は、児童手当を受給する要件について確認するためのもので、提出しないと引き続き受給要件を満たしていても6月分以降の児童手当を受けられません。  
受給者には、現況届用紙を郵送しますので、所定の事項を記入して、6月30日(火)までに必ず提出してください。

### 添付書類など

- 受給者の健康保険被保険者証の写し(国民健康保険の人は不要。児童の保険証は不可)
  - 今年1月1日現在で受給者の住所が本市になかった場合、平成27年度児童手当所得証明書
  - 養育する児童の住所が本市以外にある場合、児童の属する世帯全員の省略のない住民票
- ※その他必要に応じて提出していただく書類があります  
児童手当とは

児童手当は、中学校卒業まで(15歳の誕生日後の最初の3月31日まで)の児童を養育している人に支給されます。原則、支給は申請の翌月からとなりますので、出生や転入があった場合には、速やかに申請してください。

## ②多子家庭子育て応援事業

子ども3人以上を養育している家庭に、ぬまたプレミアム付商品券5,000円分を交付します。

**対象** 5月31日現在で市内に住所があり、平成9年4月2日以降に生まれた子ども(本年度中に18歳になる子どもまで)を3人以上養育している家庭

※11月30日(月)までに出生届により該当した家庭も含む  
**受付期間** 6月15日(月)～11月30日(月)

※父母など、子どもを養育している人が申請してください  
※児童手当などを受給している家庭は手当受給者(単身赴任などで手当受給者が市外在住のときは市内で子どもと同居している保護者)の申請となります

※児童手当現況届などで子どもの数を確認し商品券を交付します。商品券受領者を確認するため、申請書を提出する人は、印鑑と運転免許証など本人確認ができるものを持参してください

※申請書は児童手当現況届通知に同封するほか、受付窓口でも受け取ることができます

**その他** 市外に住所のある子どもを養育している場合などは、あらかじめご相談ください



## ぬまたブランド農産物を募集します

沼田市産農産物の消費拡大とイメージ向上、ブランドの確立を図ることを目的として、安心・安全で美味しいえりすぐりの農産物をぬまたブランド農産物として認証します。

認証された農産物は市ブランド認定品として、類似品や他産地との差別化が図れるなど、さまざまなメリットが受けられます。

自慢の農産物を、ぜひ、ご応募ください。

### 一次募集期間

**申し込み** 8月31日(月)までに、農林課備え付けの申請書に必要な事項を記入し、ぬまたブランド農産物認証委員会事務局(農林課6次産業化推進室)へ

※申請書は市ホームページからもダウンロード可

**問い合わせ** 農林課6次産業化推進室 ☎内線3232・3233へ

## 市の融資制度をご利用ください

問い合わせ 産業振興課産業振興係 ☎内線3253

資金名	融資対象	資金用途	限度額	期間	利率	申し込み		
中小企業者向け融資	小口資金	市内で同一事業を1年以上営んでいる中小企業者と中小企業団体で市税を完納している者。ただし、個人事業者については、市内に1年以上居住している者	運転資金 設備資金	1,250万円	運転6年以内 設備8年以内 (うち据え置き6カ月以内)	2.2%	取り扱い 金融機関	
	特別小口資金	従業員20人以下(商業・サービス業は5人以下)の小企業者。ただし、過去1年間に市民税所得割が課税され完納している者で、他の保証付融資を利用していない者						
	中小企業設備近代化資金	市内で同一事業を1年以上営んでいる中小企業者と中小企業団体で市税を完納している者	設備資金	1,500万円	8年以内 (うち据え置き1年以内)	2.2%	取り扱い 金融機関	
	中小企業経営振興資金	市内で同一事業を1年以上営んでいる中小企業者と中小企業団体で市税を完納している者	運転資金(経営安定化目的)	中小企業者 1,500万円 中小企業団体 2,000万円	6年以内 (うち据え置き1年以内)	2.2%	取り扱い 金融機関	
勤労者向け融資	勤労者生活資金	市内に1年以上居住、または市内の同一事業所に1年以上勤務する勤労者で、前年の源泉徴収票と所得証明書などが提出でき、資金の償還が確実と認められる人	医療費、冠婚葬祭費、教育費、災害復旧費、耐久消費財購入費	150万円	5年以内	2.1%	中央労働金庫沼田支店	
	勤労者住宅建設資金	市内に1年以上居住、または市内の同一事業所に1年以上勤務する勤労者で、市内に自分の居住する住宅の敷地を取得、または住宅を建築(購入)しようとする人	住宅資金(新築・増改築資金、住宅・土地購入資金)	600万円	20年以内	2.4%	取り扱い 金融機関	
	勤労者住宅建設資金利子補給制度	市内に住宅を新築(新築住宅で居住の用に供したことの無いものの購入を含む)した勤労者	床面積の総数が150平方メートル以下の専用住宅であって生活の本拠となるもの				融資機関から借り入れた資金のうち300万円までに係る部分の利子算出元本に対して、融資機関の約定利率から利子補給金交付申請時の住宅金融支援機構基準金利を減じて算出した補給率(2.0%以内)で算出した額	3年以内

## ③平成27年度子育て世帯臨時特例給付金

消費税の引き上げの影響などを踏まえ、子育て世帯に対して、臨時的な給付措置として支給します。

**支給対象者** 5月31日現在で市内に住所があり、今年6月分の児童手当受給者

※特例給付受給者(児童手当の所得制限限度額以上で児童一人当たり5,000円が支給される人)は対象になりません

※児童手当の認定請求を行わず、今年6月分の児童手当の対象となる児童分の支給が受けられない人やDV被害者は、申請できる場合がありますので子ども課子育て支援係へご相談ください

**対象児童** 支給対象者の今年6月分の児童手当の対象となる児童

**支給額** 対象児童1人につき3,000円

**受付期限** 12月1日(火)(児童手当現況届の受付期間である6月中の提出にご協力ください)

**提出書類** 申請書(児童手当現況届に申請欄を設けてあります。申請欄に記入押印をして提出してください)

※児童手当現況届の提出が不要の人(5月中に出生・転入などで児童手当認定請求をされた人など)には申請書を郵送します。申請書が郵送されない場合は、子ども課子育て支援係までお問い合わせください

※公務員の人は職場で申請書が配布されます。児童手当の受給証明を受けた後、提出してください

## 上記①～③は集中受付期間を設けて対応します

集中受付期間	受付窓口
6月15日(月)から26日(金)までの午前8時30分～午後5時15分(20日(土)は除きます) ※21日(日)は、子ども課(東原庁舎2階会議室)のみ受け付けます	子ども課子育て支援係(東原庁舎2階会議室)、白沢・利根支所生活係のみ受け付けます

※集中受付期間以外の受付窓口は、子ども課子育て支援係(東原庁舎1階)、白沢・利根支所生活係です(土・日曜日、祝日を除く)



**「ねんきんネット」のサービスを開始しています**

年金の窓口から  
**お知らせ**

自宅にパソコンが無い、またはあってもインターネットを利用できない人などは、窓口で申請手続きをすると自分の年金記録を「ねんきんネット」で確認できます。

申請時には、基礎年金番号が分かる「年金手帳」や「ねんきん定期便」などの書類が必要です。また、本人確認として運転免許証やパスポートなど顔写真付きの証明書の提示をお願いします。無い場合には、健康保険証や預金通帳など2種類以上の証明書で確認しますので、忘れず持参してください。

※本人申請を原則としますので、本人以外が申請する場合、本人の署名捺印入りの委任状を用意してください

**問い合わせ** 市民課国保年金係 ☎内線3137へ



# 第17回柳波賞

本市の名誉市民である童謡作詞家の林柳波を顕彰するため、童謡詩を全国に呼び掛けて募集します。

柳波の千余編を超える詩の中には、ふるさと沼田や母を詠った詩(帰省「三年坂」「天桂寺の一本橋」「山のお宿(赤城山)」「母を懐ふ」など)が多数あり、柳波の心の中にはふるさとの思い出が深く刻まれています。

柳波に習い、あなたの心を童謡詩に表現してみませんか。

※2編以上提出した場合、審査

の対象外となります

応募資格 制限なし

応募方法 400字詰め原稿用紙(A4版)を縦書き使用。

原稿用紙に題名と作品、欄外に郵便番号、住所、氏名(ペンネームも可)、年齢、職業(小中学生は学校名と学年)、電話番号を記入し、郵送(〒378-8501沼田市教育委員会社会教育課内柳波賞係、またはメール(yuha17@city.numata.gunma.jp)で社



林 柳波

～林柳波の功績をたたえます～  
あなたの心のふるさとを童謡詩にしてください

会教育課社会教育係へ

※作品は鉛筆書きの場合は濃い文字で記入し、ワープロの場合は20字×20行で、タイトルを除いて60行以内

※原稿用紙の枠内には題名と作品のみ記入してください

※原稿用紙が2枚以上の場合は、のりやホチキスは使用せず、ゼムクリップで留めること

締め切り 9月4日(金)

※郵送は当日の消印有効

審査員 岡田芳保さん(詩人)、黒木瞳さん(女優)、高階紀一さん(詩人)

特別審査員 沼田市長

入賞

柳波賞 1作品：副賞20万円

※小中学生の部から選ばれた場合は図書カード3万円分

優秀賞 一般の部：1作品(副賞10万円)、小中学生の部：1作品(副賞図書カード2万円分)

佳作 一般の部：5作品、小中学生の部：8作品

応募作品の取り扱い 応募作品は返却しません。入賞作品の著作権は、表彰式までは本市と市教育委員会に帰属します

問い合わせ 社会教育課社会教育係 ☎内線3334へ

## 第12回おのらゅうこう ふるさと文学賞作品募集

ふるさとの自然や歴史について、学校や地域の行事などに参加して感じたこと、家族や友達と体験したことなどを詩や作文にして応募してください。

応募作品 詩・作文

※作品は各部門1人1作品までです。原稿用紙5枚以内とし、自作・未発表のものに限ります

応募部門 小学生/詩・作文の部、中学生/詩・作文の部

申し込み 9月10日(木)までに、白沢公民館内しらさわ望郷クラブ事務局(〒378-0121沼田市白沢町高平1番地)へ

応募作品の取り扱い

①応募作品は返却しません

②応募の際に提供される個人情報は、ふるさと文学賞に使用されるほか、市や主管団体の発行物などに発表されることがあります

問い合わせ 白沢公民館 ☎③2291へ



第11回表彰式の様子

## 沼田市ゆかりの芸術家 ～蘇るアーティスト事業～ 野沢寥洲の作品募集

市では、野沢寥洲展覧会を計画し、その作品を募集します。この事業は、本市ゆかりの芸術家の作品を掘り起こし、広く市民に紹介することにより、芸術文化の振興と発展に寄与することを目的とします。

本年度は、画家として利根沼田や県内をはじめとする美術の発展に尽力した、野沢寥洲の作品を紹介する予定です。作品や情報をお持ちの人はご連絡ください。

野沢寥洲(本名野沢健次郎)

明治22年、埼玉県春日部市に生まれ、昭和19年の疎開を機に沼田に移住。その後、利根美術協会や群馬美術協会創立に尽力し、県展の委員としても活躍するなど、地方文化の振興と後進の指導を行いました。

作品の多くを、市内小中学校や諸官庁に寄贈しており、沼田駅に掲げてある沼田八景の一つ、「雪の上越連峯」もその1枚です。

娘の野沢雅子さんは、「ゲゲゲの鬼太郎」や「ドラゴンボール」などの声でおなじみの声優として活躍されています。

問い合わせ 社会教育課社会教育係 ☎内線3332へ



「雪の上越連峯」野沢寥洲作

旧沼田貯蓄銀行関連資料と明治・大正期の物品を探しています

群馬県指定重要文化財である旧沼田貯蓄銀行は、老朽化のため解体され、材木町から上之町への移築が進められています。旧沼田貯蓄銀行は、利根沼田の金融史における重要な建造物ですが、その資料はあまり残されていません。

移築後の旧沼田貯蓄銀行に展示可能な、沼田貯蓄銀行関連資料や明治・大正期の調度品を探しています。資料や情報をお持ちの人はご連絡ください。

対象

- ①旧沼田貯蓄銀行関係資料
  - ②明治・大正期の物品(電話、金庫、タイプライター、ラジオ、時計など)
- 問い合わせ 社会教育課文化財保護係 ☎③7565へ

## 生方記念文庫企画展 人形浄瑠璃・文楽 ～人形の世界～

生方家が所蔵する人形浄瑠璃や文楽に関する資料は、首(頭部)100点以上、手足、衣装、舞台背景図、小道具など多数あります。



今回の企画展では、20点以上の首、衣装、舞台背景図などを展示します。

とき 6月11日(木)から9月1日(火)までの午前9時30分～午後5時

※休館日は毎週水曜日と7月21日(火)(8月5日(水)は開館します。駐車場は3台分有ります)



観覧料 大人320円、小中学生160円

関連行事

■講演会

とき 7月25日(土)午後2時

演題 民俗芸能人形芝居を語る

講師 金井竹徳さん(沼須人形芝居あけほの座座長)

定員 30人(当日先着順)

※参加には観覧料が必要です

■子どもによる人形芝居

とき 8月8日(土)午後2時

演目 三番叟、傾城阿波の鳴門巡礼歌の段

定員 30人(当日先着順)

※参加には観覧料が必要です

■夏休み子どもお絵描き教室～人形を描いてみよう～

とき 8月9日(日)午後1時～3時

講師 小林恵美子さん(シャローム造形教室沼田教室)

対象 小学生

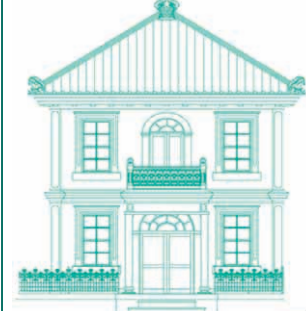
定員 20人

参加費 500円(観覧料・材料費含む)

申し込み 電話、または直接生方記念文庫窓口へ

問い合わせ 生方記念文庫 ☎③3110へ

旧沼田貯蓄銀行完成予想図





# 6月は環境月間

## 6月5日(金)は「環境の日」

地球温暖化など環境問題の多くは私たちが便利な生活を求めた結果生じたものです。環境問題についてもう一度考え、私たちにできることを実践してみましょう。

問い合わせ 環境課環境係(東原庁舎内)☎内線77374

### 第8回環境フォーラムぬまたを開催します

とき 6月21日(日)午前10時～午後4時

ところ 保健福祉センター

#### 内容

▽ぬまた環境ネット加盟団体の活動紹介、展示

▽映像作品の上映

「北極のナヌー」「地球にやさしい生活」

▽キーワードラリー

※抽選でエコグッズが当たります

▽使用済み牛乳パックとトイレトペーパーの交換

▽古着・古布のリサイクル

#### その他

▽公共交通機関の利用や車の乗り合わせにご協力ください



### 夏の節電にご協力ください

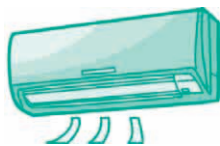
一人一人の節電への取り組みが集約され全体として大きな成果となり、地球温暖化防止につながります。

#### エアコン

▽室内温度を28℃以上に設定しましょう(設定温度を1℃調整することで10%の消費電力を削減できます)

▽室外機周辺を整理し、こまめにフィルター掃除をしましょう

▽緑のカーテンや、すだれを併用して冷房効率を上げましょう



#### 冷蔵庫

▽中身を整理整頓して、ドアの開閉を少なくしましょう

▽効率的に放熱できるように冷蔵庫の周りを整理して、壁との隙間を空けましょう

#### 洗濯機

▽まとめ洗いで洗濯回数を減らし、風呂の残り湯も活用しましょう



#### 電気製品

▽不要な主電源は切りましょう

▽購入する時は、省エネ型を選びましょう

### みんなで森を作りませんか

#### ブナ幼木移植参加者募集

とき 6月28日(日)午前10時～正午(雨天決行)

※希望者は昼食後、自然観察会に参加可能

ところ 玉原高原中心広場(現地集合)

講師 利根沼田自然を愛する会

定員 30人(先着順)

参加費 無料

服装・持ち物 汚れてもよい服装、長靴(天候に左右されないもの)、帽子、タオル、カッパなどの雨具、水筒など

その他 昼食、飲み物、双眼鏡、カメラは各自で用意

申し込み 6月24日(水)までに環境課環境係へ

#### 古着・古布の資源収集にご協力ください(本庁・白沢町管内)

市では、ごみ減量化の取り組みとして4月から本庁・白沢町管内で古着・古布を資源として収集していますのでご協力ください。

搬出の際には次の点にご注意ください。

○透明、または半透明の厚手のビニール袋に入れてください。

薄い袋の場合、収集作業の途中で破れてしまいます。厚さの目安は、市指定燃やせるごみ袋程度です。適当な袋をお持ちでない場合、市指定ごみ袋をご利用ください。古着・古布に限り、全ての種類のこ

み袋が使用可能です。路面が濡れている日、雨が降りそうな日は、搬出を控えてください。湿気によりカビが発生すると資源にできなくなるだけでなく、他の古着などにもダメージを与えてしまいます。

○汚れや破れがあるなどして、資源にならないものは、今までどおり燃やせるごみとして収集します。

※資源収集できる種類など詳しくは、3月に全戸配付したチラシや市ホームページでご確認ください。

問い合わせ 環境課廃棄物係(東原庁舎内)☎内線77373

へ

### スポーツ大会・スポーツ教室の参加者を募集します

問い合わせ NPO法人沼田市体育協会(市民体育館内)☎09444

#### 市民ソフトボール大会

とき 7月26日(日)午前8時30分開会

ところ 運動公園サブグラウンド

参加資格 市内在住、在勤、または在学の人で構成した中学生以上のチーム

チーム編成 監督、コーチ、スコアラ、選手計20人以内)

その他 7月7日(火)午後7時から市民体育館で開催される代表者会議に必ず出席してください

申し込み 7月1日(水)までに所定の用紙で市民体育館へ(白沢・利根公民館経由可)

#### 市民バレーボール大会

とき 7月12日(日)午前8時30分開会

ところ 市民体育館ほか

参加資格 市内在住、または在勤の人で構成したチーム

チーム編成 監督、コーチ、マネージャー、選手(計15人以上)

その他 6月24日(水)午後7時から市民体育館で開催される代表者会議に必ず出席してください

申し込み 6月22日(月)までに所定の用紙で市民体育館へ(白沢・利根公民館経由可)

#### 小学生水泳教室

とき 7月5日から26日の毎週日曜日計4回(午後1時～3時)

ところ 沼田東小学校プール

講師 市スポーツコーチ、沼田利根水泳協会

対象 市内小学生

定員 50人(先着順)

受講料 無料(スポーツ保険料800円は、受講者負担)

申し込み 6月1日(月)から7月2日(木)までに保険料を持参し市民体育館、または白沢・利根公民館へ

※土・日曜日、祝日を除く

### 第108回市民ハイキング参加者を募集します

今年は、茨城県にある日本百名山、日本百景の一つとされる筑波山(877m)です。

とき 7月5日(日)午前6時45分市役所出発、午後5時30分帰着(雨天決行)

対象 市内在住、または在勤で小学生以上の人

定員 80人(先着順)

参加費 4,900円

※申し込み後、参加費の払い戻しはできませんのでご了承ください。また、欠席の場合は、できるだけ代替りの人の参加をお願いします

持ち物 弁当、水筒、雨具、登山ストックなど

履き物 登山靴、または履き慣れた靴

申し込み 6月11日(木)から12日(金)までに参加費を添えて直接中央公民館へ

※1人が申し込める人数は、2人までとします

問い合わせ 中央公民館☎0143へ



### 自主サークル活動を応援します

生涯学習を推進するため、市民の手作りのサークル活動を支援します。

対象 次の全ての条件に当てはまるサークル

①10人以上で、年間6回以上の学習会を実施する

②自主的に立ち上げたサークルで、学習活動(趣味・軽スポーツなど)を行う

③生涯学習フェスティバルで発表を行う

④過去に当該事業の支援を受けていない

募集サークル数 1サークル

※申し込み多数の場合は、書類選考となります

補助額 2万7,000円

申込期限 6月30日(火)

申し込み・問い合わせ 社会教育課社会教育係☎内線3333へ



### 市民協働によるまちづくり事業補助金を追加募集します

市民の自主的活動を対象に補助金を交付します。行政区や市民活動団体の新たな取り組みなどに活用ください。

補助対象事業 地域の活性化や課題解決を目的に新たに取り組む事業や既存の活動を拡充するもので、市民が主体的に行う公益性のある事業

補助額 補助対象経費の2分の1以内(上限15万円)

申込期限 6月30日(火)

申し込み・問い合わせ 市民活動センター(保健福祉センター内)☎08444へ



# 介護保険 利用者の皆さんへお知らせ

問い合わせ 高齢福祉課介護保険係(東原庁舎内) ☎内線 77253、77264

## 平成28年度までの介護保険料が確定しました

介護保険料は、今後3年間で1期として介護サービスがどのくらい必要になるかを推計し、65歳以上の人口などにより基準額が算定され、世帯の課税状況や本人の収入、所得に応じた段階区分により年額が決定されます。

所得段階	該当要件	調整率	H27～H28 保険料	H24～H26 保険料	差額
第1段階	生活保護受給者、世帯全員が市民税非課税の老齢福祉年金受給者、世帯全員が市民税非課税かつ本人の課税年金収入額と合計所得金額の合算額が80万円以下の人	基準額×0.50 (基準額×0.45)	32,500円 (29,200円)	26,300円	+6,200円 (+2,900円)
第2段階	世帯全員が市民税非課税で、本人の課税年金収入額と合計所得金額の合算額が120万円以下の人	基準額×0.70	45,500円	34,200円	+11,300円
第3段階	世帯全員が市民税非課税で、上記に該当しない人	基準額×0.75	48,800円	39,400円	+9,400円
第4段階	本人が市民税非課税かつ同一世帯内に市民税課税者がいる人で、本人の課税年金収入額と合計所得金額の合算額が80万円以下の人	基準額×0.90	58,500円	47,300円	+11,200円
第5段階	本人が市民税非課税で、同一世帯内に市民税課税者がいる人	基準額	65,100円	52,600円	+12,500円
第6段階	本人が市民税課税で、合計所得金額が120万円未満の人	基準額×1.20	78,100円	65,700円	+12,400円
第7段階	本人が市民税課税で、合計所得金額が120万円以上190万円未満の人	基準額×1.30	84,600円		+18,900円
第8段階	本人が市民税課税で、合計所得金額が190万円以上290万円未満の人	基準額×1.50	97,600円	78,900円	+18,700円
第9段階	本人が市民税課税で、合計所得金額が290万円以上400万円未満の人	基準額×1.70	110,600円		+31,700円
第10段階	本人が市民税課税で、合計所得金額が400万円以上の人	基準額×1.90	123,600円	92,000円	+31,600円

※4月1日現在で65歳以上の人は4月1日、年度途中で65歳に到達した人は65歳到達日が賦課基準日です  
 ※老齢福祉年金は、明治44年4月1日以前に生まれた人などで、一定の所得がない人や他の年金を受給できない人に支給される年金です  
 ※( )内の金額は、公費負担による軽減措置後の数値です

今回は、高齢者の増加、それに伴う介護サービス費などの増加が見込まれるため、大幅な上昇となりますが、低所得者対策として、公費負担による軽減が行われます。

**主な変更点**  
 ①前期における第3・第4段階の特例が標準化され、本人課税段階が多段階化されました  
 ②第1段階へ別枠公費の投入による軽減が行われます  
 ※平成29年度には、第1～第3段階が軽減される見込みです

## 所得の低い人の居住費と食費の負担が軽減されます

介護保険施設を利用する場合、申請して「介護保険負担限度額認定証」の交付を受けると利用者負担限度額が軽減されます。現在、認定証が交付されている人も7月31日(金)で有効期限が切れます。引き続き利用するには、再度申請してください。

**対象サービス** 特別養護老人ホーム、介護老人保健施設、介護療養型医療施設、地域密着型介護老人福祉施設、ショートステイ

**申請方法** 申請書を高齢福祉課介護保険係、または白沢・利根支所生活係へ  
 ※預貯金などが、単身で1,000万円を超える場合や夫婦で2,000万円を超える場合、世帯分離している(住民票上世帯が異なる)配偶者に市民税が課税されている場合、8月から軽減の対象外となります

対象要件	居住費の負担限度額				食費の負担限度額
	ユニット 型個室	ユニット 型準個室	従来型 個室	多床室	
生活保護受給者、または老齢福祉年金受給者で世帯全員が市民税非課税の人	820円	490円	490円 (320円)	0円	300円
世帯全員が市民税非課税で、合計所得金額と課税年金収入額の合計が80万円以下の人	820円	490円	490円 (420円)	370円	390円
世帯全員が市民税非課税で、上記以外の人	1,310円	1,310円	1,310円 (820円)	370円	650円

※( )内の金額は介護老人福祉施設、短期入所生活介護の従来型個室を利用した場合

## 居宅サービス利用者負担の助成を行っています

対象要件	対象サービス
市内に住所があり、次の①～⑤の全てに該当する人 ①介護保険の要介護(要支援)認定者 ②生計を同じくする世帯全員が市民税非課税であること ③世帯の前年分の収入が生活保護基準を下回るか、それと同程度であると認められる世帯であること ④被保険者本人に課せられている保険料などを滞納していないこと ⑤資産を活用しても、なお生活が困窮の状態にあること	訪問介護/訪問入浴介護/訪問看護/訪問リハビリテーション/通所介護/通所リハビリテーション/短期入所生活介護/短期入所療養介護/福祉用具貸与/認知症対応型通所介護/小規模多機能型居宅介護 ※上記は介護予防を含む 夜間対応型訪問介護/定期巡回・随時対応型訪問介護看護/看護小規模多機能型居宅介護

市では、収入が少なく、特に生活が困難な人が介護保険の居宅サービスを利用する場合、利用者負担の助成を実施しています。  
**助成期間** 来年6月末日までを期間として、申請した月から助成します  
**助成金額** 対象サービスでの自己負担額の2分の1を助成します  
**申請方法** 申請書と世帯の収入に関する届け出書を高齢福祉課介護保険係へ

# 消費生活の窓

子どもの有料サイトに関する相談が増えていきます。

「子どもが、買い与えた携帯型音楽プレーヤーで、無料のアダルトサイトにアクセスし、予期しない請求を受けた」などの相談が寄せられています。

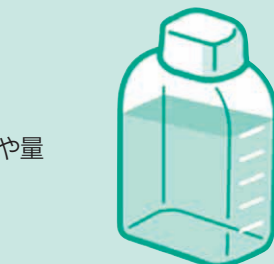
中学生の息子が、携帯型音楽プレーヤーでインターネットを利用して。オンラインゲームの宣伝画面に「無料アダルトサイト」とあったので、クリックしてしまっ。画像を5分ほ

ど見てから退会ボタンを押すと、「登録になりました」という画面になった。

サイトにアクセスした際、動画をダウンロードしたかどうかは分からないが、個人情報を入力してないと思う。14万円を請求されているが納得できないし、支払いたくない。

★最近の携帯型音楽プレーヤーにはインターネットに簡単に接続できるものもあり、子どもが使う場合には注意が必要

最近の携帯型音楽プレーヤー事情について家族で共通認識を!



## 農薬の使用方法を確認しましょう

### 農薬適正使用の基本事項

- 農薬使用基準を遵守すること
- 消費者の信頼確保のため取り組むべきこと
- ①農薬を使用した日や場所、作物、農薬の種類や量を記帳すること
- ②有効期限切れ農薬を使用しないこと
- ③農薬が飛散しないようにすること
- ④水田で使用する農薬の流出を防ぐため、止水期間は1週間程度とること
- ⑤土壌くん蒸剤の被覆期間を守り、揮散防止(ガス漏れ防止)に努めること

### 県指定農薬の適正な取り扱い

県では、人畜、蚕、魚介類などに強い毒性を有する農薬を指定農薬として販売や使用に注意を呼び掛けています。指定農薬のうち、流通と使用の抑制指導を行う抑制指導農薬(合成ピレスロイド系製剤、BT生菌製剤など)は、認められた地域でのみの使用となりますので注意が必要です。

**問い合わせ** 農林課農林振興係 ☎内線 3237へ

## サクランボの季節がやってきます

市内には多くのサクランボ園があります。6月中旬以降、各地域で次々にオープンし、7月中旬ごろまでさくらんぼ狩りが楽しめます。

市内でできたおいしいサクランボを、ぜひ、味わってみてください。

※地域によってオープン期間が異なりますので、確認してお出かけください

**問い合わせ** 各サクランボ園、沼田市観光インフォメーション ☎1300へ



★子どもが無料でダウンロードしたゲーム内で、有料アイテムをクレジットカードで購入してしまい、後日、高額な請求を受けるというケースもあ

★子どもが無料でダウンロードしたゲーム内で、有料アイテムをクレジットカードで購入してしまい、後日、高額な請求を受けるというケースもあ

★子どもが無料でダウンロードしたゲーム内で、有料アイテムをクレジットカードで購入してしまい、後日、高額な請求を受けるというケースもあ

★子どもが無料でダウンロードしたゲーム内で、有料アイテムをクレジットカードで購入してしまい、後日、高額な請求を受けるというケースもあ

★子どもが無料でダウンロードしたゲーム内で、有料アイテムをクレジットカードで購入してしまい、後日、高額な請求を受けるというケースもあ

★子どもが無料でダウンロードしたゲーム内で、有料アイテムをクレジットカードで購入してしまい、後日、高額な請求を受けるというケースもあ

**無料出前講座のご案内**  
 消費生活センターでは、悪質業者による被害を防ぐため、高齢者向けに無料出前講座を行っています。高齢

者を対象とした講座のほか、新社会人や高校生といった年齢層に応じたメニューを用意しています。ぜひ、ご利用ください。

**消費生活センター**  
**相談時間** 午前9時～正午、午後1時～4時  
 ※土・日曜日、祝日を除く

**問い合わせ** 消費生活センター  
 (東原庁舎内) ☎1500、ファクス ☎1501へ



めまたレポート



**林柳波をしのぶ**  
第22回わらべフェスタ「柳波まつり」  
4月29日(水)・30日(木)

本市出身の童謡作家「林柳波」にちなんだ「柳波まつり」が、本町通りをメイン会場として行われ、歩行者天国となった通りには露店が多数出店。街角では童謡などのコンサート、4人1組のチームで走るわらべ駅伝や稚児行列などが開催され、中央公民館では柳波に関する資料を集めた「柳波展」も開催されました。

**温泉街が活気に溢れて**  
第51回老神温泉「大蛇まつり」  
5月8日(金)・9日(土)

大蛇まつりは、赤城の神(大蛇)への感謝の気持ちを込めて、毎年5月に開催される例祭です。期間中は、老神温泉のますますの繁栄と訪れた人の幸せを願う御神湯守の儀や臺目の儀などの儀式のほか、昼間はかわいい子供蛇みこしが、夜は勇壮な大蛇みこし(若衆みこし)が練り歩き、2日間温泉街は活気に溢れていました。



**10年に一度の公開**  
迦葉山龍華院弥勒寺大開帳  
4月28日(火)～5月28日(木)

天狗の霊峰として知られる迦葉山龍華院弥勒寺で御開帳が行われました。期間中は、中峯堂の奥殿にある厨子が10年ぶりに開かれ、54段の階段を昇って、「お天狗様」を間近に拝むことができ、普段立ち入ることのできない貴重な機会として大勢の人が参拝しました。



市ホームページでも、イベント結果などを紹介しています。ぜひ、ご覧ください。

**YOROZU**  
よろずとーく 97  
**TALK**

第18回冬季デフリンピック競技大会  
スノーボード・ハーフパイプ  
銅メダリスト  
**津久井 康友さん**  
(下久屋町)  
Yasutomo Tsukui



**8年間の練習がメダルにつながり言葉にならないうれしきでいっぱいでした**

「市民の皆さん、応援してくれた皆さん、最後まで諦めずに頑張ることができました。ありがとうございました。」  
3月28日(土)から4月5日(日)まで、ロシアで開催された聴覚障害者スポーツの祭典、第18回冬季デフリンピック競技大会。4競技に22人が参加した日本は、過去最高となる5個のメダルを獲得し大会の幕を閉じた。「世界大会の出場は初めてでしたが、緊張せずに楽しめました。手話通訳を介し、そう話す津久井さん。スノーボード・ハーフパイプ日本代表として出場し、見事銅メダルを獲得した。「8年間の練習がメダルにつな



横山市長に銅メダル獲得の報告をする津久井さん

がったので、言葉にならないうれしきでいっぱいでした」  
実は、4年前のスロバキア大会にも出場を決めていた津久井さんだが、スロバキア組織委員会の事情により、開催直前で中止となるつらい思いがあった。「あの時は、練習してきた日々が無駄になった気がしました」それでも諦めることなく、夏は山梨の室内練習場で空中感覚を鍛え、冬は長野と新潟でコーチに指導を受け、仕事を終えた後も県内のスキー場で技を磨き、8年分の気持ちを込めて手にした、価値ある銅メダル。「メダルは獲得できましたが、コースが難しく、ベストな力が発揮できませんでした。4年後も出場し、今度は満足できる滑りを披露したいと思っています」苦難を乗り越え得た喜びに満足することなく、さらなる高みを目指す挑戦はこれからも続く。



津久井康友さん銅メダル獲得おめでとうメッセージ  
※写真は、4月1日(水)に行われたメダルセレモニーの様子(一般財団法人全日本ろうあ連盟提供)



# 情報ステーション

市役所 ☎23 2111  
 白沢支所 ☎53 2111  
 利根支所 ☎56 2111

## 6月・7月 おはなしポケット

6月6日(土)「ほくのかえりみち」  
 7月4日(土)「たなばたプールびらき」  
 7月18日(土)「アキラからみると」  
 とき 午後2時30分～3時  
 ところ 図書館3階おはなしのへや

## お知らせ

### 市職員が家屋調査を行います

新築や増築した家屋の固定資産税の評価額を算定するために、市職員が家屋調査を行いますのでご協力をお願いします。  
 家屋の全部、または一部を取り壊した場合や店舗、住宅などの用途を変更した場合も調査を行いますのでご連絡ください。  
**問い合わせ** 税務課資産税係 ☎内線3146へ

### 6月中に提出 農業者年金現況届

農業者年金の受給者には、5月末までに現況届の用紙が郵送されます。6月中に必ず提出してください。期限内に提出しないと支払いが停止される場合があります。受給者が死亡しているときは、農業委員会事務局、または利根沼田農業協同組合各支店に連絡してください。  
**受付場所** 農業委員会事務局  
**農業者年金の相談** 農業者年金の受給や加入の相談を随時受け付けています。

**相談窓口** 農業委員会事務局、利根沼田農業協同組合各支店、または農業委員  
**問い合わせ** 農業委員会事務局 ☎内線3240へ

### 電源立地地域対策交付金により道路などを整備しました

電源立地地域対策交付金は、発電用施設周辺地域での公共施設の整備のほか、地域住民の福祉向上のために交付されます。昨年度は、次の市道の舗装工事や機械整備など5事業を実施し、総事業費は707.1万円でした。  
**事業内容** 市道倉内通り線ほか2路線/市道高平・尾合線/市道中倉上線/ぬまた保育園運営/ペットボトル減容機・缶プレス機

**問い合わせ** 企画課企画係 ☎内線3222へ  
**奉仕ではりとマッサージを行います**  
 視覚障害者協会と沼田鍼灸マッサージ師会では、はりとマッサージの奉仕を行います。  
 ※定額の実費負担があります  
 とき 6月19日(金)午前10時～午後2時  
 ところ 保健福祉センター3階研修室  
**問い合わせ** 社会福祉課障害福祉係(東原庁舎内) ☎内線77268へ

### 沼田税務署より税務職員採用試験のお知らせ

**受験資格** ①今年4月1日時点



りくと 陸翔くん(3歳9カ月)  
**★アイドル登場★**  
 春から幼稚園へ通い始めたりくと。寂しくて泣いちゃう日もあるけど、お友達をたくさんつくって楽しい園生活を送ってね。頼りにしているお兄ちゃんともずっと仲良く兄弟でいてね。(東倉内町)

## 6月14日(日) 花いっぱいデー

花いっぱい運動推進委員会では、毎年6月の第2日曜日を「花いっぱいデー」として市内各所で「花いっぱい運動」を行っています。今年も花いっぱい運動推進委員(市内を代表し実践している地区の役員)を中心に、道路沿いなどの美化運動を推進する予定です。皆さんのご協力をお願いいたします。

※地区により実施日が前後する場合があります

**問い合わせ** 花いっぱい運動推進委員会事務局・社会教育課 社会教育係 ☎内線3333へ

## 「サラダパークぬまた」からのお知らせ



森の館  
 しめぎ和翠の会書の作品展  
 とき 6月5日(金)～7日(日)

▽押美会・いちい押し絵作品展  
 とき 6月11日(木)～14日(日)

### 面積調査を実施します

農林水産省では、耕地面積などを正確に把握するため面積調査を行っています。全ての土地を200m×200mの格子状に等分した区域の中から、無作為に抽出した区域内の耕地を現地で職員などが調査します。

**期間** 6月下旬～7月下旬  
**内容** 耕地(田・畑)や作物の作付け状況の確認  
**問い合わせ** 関東農政局前橋地域センター沼田支所 ☎2020

▽東京芸術大学卒業修了作品展  
 とき 6月20日(土)～8月16日(日)  
**協力** NPO法人利根芸術文化アカデミー、みなかみ町まちづくり交流課

※各イベントの時間は、午前10時～午後4時(最終日は午後3時まで)

▽人形陶芸家新藤廣子によるかえる陶芸体験教室・サイン会  
 とき 6月20日(土)午前10時～正午  
**陶芸体験展示費用** 1000円  
**問い合わせ** サラダパークぬまた ☎9301、農林課農林振興係 ☎内線3237へ

## 7月1日(水) 県動物愛護センターが開設

動物愛護行政の充実・強化のため、各保健福祉事務所で受け付ける犬の捕獲や犬猫の引き取り、相談が7月1日(水)から県動物愛護センターと県内3カ所の出張所に集約されます。また、動物取扱業の登録や特定動物飼養許可などの事務も同センターに集約されます。

市内では、犬の捕獲や犬猫の引き取り、相談の連絡先が7月1日(水)以降、利根沼田保健福祉事務所から動物愛護センターへ変更されます。

44へ  
 福祉事務所から動物愛護センター北部出張所となります。新たに動物取扱業を始める場合や特定動物を飼いはじめるときも、動物愛護センターへ事前にご連絡ください。

**7月1日(水)以降の連絡先**  
 ▼群馬県動物愛護センター本所 ☎0270-1718(佐波郡玉村町樋越3057)  
 ▼動物愛護センター北部出張所 ☎0279-8852(渋川市金井394)

※6月末日までは、利根沼田保健福祉事務所へ受け付けます  
**問い合わせ** 県衛生食品課食品

衛生係 ☎027-2262442へ

### 春季特別整理期間 図書館(室)が休館になります

図書館と白沢・利根公民館図書室は、館内の特別整理のため6月19日(金)から25日(木)まで休館になりますので、ご理解ご協力をお願いします。  
 ※期間中の本の返却は、図書館正面玄関左側のブックポストへ、視聴覚資料は壊れやすいので後日、返却カウンターへ  
**問い合わせ** 図書館 ☎0550へ

7月	と	き	と	こ	ろ
1日(水)	10:00~10:20	10:30~10:50	利根川ダム総合管理事務所	利根川ダム総合管理事務所	利根川ダム総合管理事務所
	10:30~11:40	11:00~11:40	利根川ダム総合管理事務所	利根川ダム総合管理事務所	利根川ダム総合管理事務所
	11:20~1:45	1:55~2:25	利根川ダム総合管理事務所	利根川ダム総合管理事務所	利根川ダム総合管理事務所
2日(木)	9:50~10:15	10:25~10:55	岡谷町生活改善センター	岡谷町生活改善センター	岡谷町生活改善センター
	10:30~11:35	11:05~11:35	岡谷町生活改善センター	岡谷町生活改善センター	岡谷町生活改善センター
	1:30~1:50	2:00~2:20	岡谷町生活改善センター	岡谷町生活改善センター	岡谷町生活改善センター
3日(金)	10:00~10:20	10:30~10:50	横塚町公民館	横塚町公民館	横塚町公民館
	10:30~11:35	11:00~11:35	横塚町公民館	横塚町公民館	横塚町公民館
	1:15~1:45	1:55~2:15	横塚町公民館	横塚町公民館	横塚町公民館
7日(火)	10:00~10:30	10:45~11:15	岩本分家一校	岩本分家一校	岩本分家一校
	10:30~11:30	11:05~11:30	岩本分家一校	岩本分家一校	岩本分家一校
	1:15~1:50	2:00~2:20	岩本分家一校	岩本分家一校	岩本分家一校
8日(水)	9:50~10:20	10:30~10:55	碓田町公民館	碓田町公民館	碓田町公民館
	10:30~11:30	11:05~11:30	碓田町公民館	碓田町公民館	碓田町公民館
	1:15~2:00	2:15~2:45	碓田町公民館	碓田町公民館	碓田町公民館
9日(木)	10:15~10:45	10:55~11:25	古語集小会	古語集小会	古語集小会
	11:00~11:30	11:40~12:10	古語集小会	古語集小会	古語集小会
	1:20~1:45	1:55~2:20	古語集小会	古語集小会	古語集小会
10日(金)	10:30~11:00	11:10~11:40	利根支所出張所	利根支所出張所	利根支所出張所
	11:10~11:40	11:50~12:20	利根支所出張所	利根支所出張所	利根支所出張所
	1:15~1:45	1:55~2:20	利根支所出張所	利根支所出張所	利根支所出張所
14日(火)	10:30~11:00	11:10~11:40	生岩集小会	生岩集小会	生岩集小会
	11:10~11:40	11:50~12:20	生岩集小会	生岩集小会	生岩集小会
	1:10~1:40	1:50~2:20	生岩集小会	生岩集小会	生岩集小会
15日(水)	10:30~11:00	11:10~11:40	多那集小会	多那集小会	多那集小会
	11:30~12:00	12:10~12:40	多那集小会	多那集小会	多那集小会
	1:20~1:40	1:50~2:20	多那集小会	多那集小会	多那集小会
16日(木)	10:30~11:00	11:10~11:40	利根支所出張所	利根支所出張所	利根支所出張所
	11:30~12:00	12:10~12:40	利根支所出張所	利根支所出張所	利根支所出張所
	1:20~1:40	1:50~2:20	利根支所出張所	利根支所出張所	利根支所出張所
17日(金)	10:30~11:00	11:10~11:40	利根支所出張所	利根支所出張所	利根支所出張所
	11:30~12:00	12:10~12:40	利根支所出張所	利根支所出張所	利根支所出張所
	1:20~1:40	1:50~2:20	利根支所出張所	利根支所出張所	利根支所出張所



# お知らせ

**中退共制度(中小企業退職金共済制度)に加入して従業員退職金を準備しましょう**  
**中退共制度の特色**

- 国の制度なので安全、確実、有利です
- 適格退職年金制度からの移行先です
- 掛け金の一部を国が助成します
- パートタイマーの人も加入できます
- 掛け金は税法上、全額非課税になります
- 過去の勤務期間や企業間を転職した場合に、通算ができます

**市の行政情報をお届けしています**  
 地域の情報を満載した「FM放送」です。ラジオのダイヤルを合わせてお聴きください。

**沼田シティインフォメーション**

月～金	午前 8:00～8:10	午後 6:00～6:10
土・日	午前 10:00～10:10	午後 2:00～2:10

FM 76.5 MHz

問い合わせ 秘書課広報広聴係 ☎内線3225へ

○掛け金は預金口座から自動引き落としとなり、退職金は退職者に直接支払われるので、管理が簡単です

**問い合わせ** 中小企業退職金共済事業本部 ☎03(6907)1234へ

**食育について考えてみましょう**  
**6月は食育月間・毎月19日は食育の日です**

- 食育は生きる上での基本であり、知育、徳育、体育の基礎です。さまざまな経験を通じて「食」に関する知識と「食」を選択する力を習得し、健全な食生活を実践できる人を育てます。
- 食事は心と体の栄養です。健康な体を作るために毎日の食事を大切にし、家庭では次のようなことに取り組みましょう。
- 早寝早起きを心がけ、朝食を必ず食べる
  - 主食、主菜、副菜のそろった食卓を整える
  - 野菜を毎食食べる
  - 減塩に心がける
  - 望ましい食習慣や知識の習得をする
  - 家族そろって食事を楽しむ
- 食育関連情報の発信・提供**  
 保健福祉センター1階ホール

に「食育ライブラリー」を設置していますのでご利用ください。

**問い合わせ** 健康課保健係(保健福祉センター内) ☎内線76202へ



**全国一斉 子どもの人権110強化週間**

法務省と全国人権擁護委員連合会では、6月22日(月)から28日(日)までを「子どもの人権110強化週間」として、いじめ、体罰、虐待など子どもの人権に関する相談や悩み事について、電話相談の受付時間を延長して実施します。

**専用電話番号(全国共通) 0120(07)110**

**受付時間** 月曜日から金曜日までの午前8時30分～午後7時、土・日曜日午前10時～午後5時

**問い合わせ** 前橋地方法務局人権擁護課 ☎027(22)4466へ

**開発行為には事前協議、大規模土地取引には届け出が必要**

**開発行為の事前協議**  
 市地域開発事業指導要綱では、市内で3000㎡以上の土地区画形質の変更や施設整備を行う場合は、事前に開発計画に対して指導することが定められています。また、建物建築のために土地区画形質の変更を行う開発行為面積が、都市計画区域内で3000㎡以上、同区域外で1万㎡以上の場合には、都市計画法の規定により県知事の許可が必要です。

**国土利用計画法による土地取引の届け出**  
 一定面積以上の土地取引を行った場合には、国土利用計画法によって届け出が義務付けられています。都市計画区域内で5000㎡以上、同区域外で1万㎡以上のまとまった土地の売買契約や売買予約、代物弁済などの取引を行った場合には届け出が必要となります。契約締結後2週間以内に市を経由して県知事まで届け出てください。

**問い合わせ** 都市計画課計画法係 ☎内線4227へ

**登記相談の予約サービスの開始について**

前橋地方法務局では、7月1日(水)から登記申請に関する相談について予約サービスを開始します。不動産登記(相続登記や住宅ローン完済による抵当権抹消登記など)についての相談希望者は事前に電話などでご予約ください。(予約した人は待ち時間なく相談が受けられます)

**問い合わせ** 前橋地方法務局沼田支局 ☎2518へ

**介護保険利用者の皆さんへ 介護保険制度が変わります**

**4月から介護老人福祉施設の入所要件が見直されました**  
 介護老人福祉施設(特別養護老人ホーム)に新規入所できるのは原則として要介護3以上の人です。

※今年3月31日までに入所している人は適用されません(要介護1・2の人でも、特別な事情がある場合は新規入所が認められる場合があります)

**8月から高額介護サービス費の上限額が引き上げられます**  
 医療保険制度上で現役並み所得者に相当する人は、高額介護

サービス費の自己負担額(月額)上限が3万7200円から4万4400円に引き上げられます。

**8月から一定以上所得の人は介護サービス利用者負担割合が2割になります**  
 65歳以上で、本人の合計所得金額が160万円以上の人は、介護保険サービスを利用する際の自己負担割合が2割になります。

※年金収入とその他の合計所得金額の合算額が単身で280万円未満、65歳以上の人が2人以上いる世帯で346万円未満の場合は1割負担のままです。

**社会福祉法人などで利用者負担額が軽減されます**

社会福祉法人が運営する施設などでサービスを受ける場合、生活が困難な人に対して利用者負担額が軽減されます。

**対象サービス** 訪問・通所・短期入所生活・夜間対応型訪問・認知症対応型通所・小規模多機能型居宅介護(以上、介護予防)、地域密着型介護老人福祉施設入所者生活介護、介護老人福祉施設、定期巡回・随時対応型訪問介護看護、看護小規模多機能型居宅介護

対象になる人の基準	減額割合
老齢福祉年金受給者で、世帯全員が市民税非課税の人(生活保護受給者は除く)	50/100
世帯全員が市民税非課税で、次の①～⑤の全てに該当する人(生活保護受給者は除く)	25/100
①単身世帯で年間収入が150万円以下で、世帯員が1人増えるごとに50万円を加算した額以下であること	
②預貯金や有価証券などの額が単身世帯で350万円以下で、世帯員が1人増えるごとに100万円を加算した額以下であること	
③日常生活のために必要な資産以外に利用できる資産を持っていないこと	
④負担能力のある親族などに扶養されていないこと	
⑤介護保険料を滞納していないこと	
生活保護受給者の個室の居住費(滞在費)のみ	100/100

**申し込み** 申請書と収入や資産、扶養状況に関する申告書を高齢福祉課介護保険係、または白沢・利根支所生活係へ

**問い合わせ** 高齢福祉課介護保険係(東原庁舎内) ☎内線77253・77264へ

**新規卒就職者激励親睦のつどいを開催します**  
 今年3月に中学校、高等学校、大学、専門学校などを卒業し、

# 募集

**募集します 沼田まつり「天狗みこし」先導役「天狗山車太鼓」たたき手**

**対象** 市内在住、在勤、または在学の中学生以上28歳未満(4月1日現在の健康な女性で、7月の火・金曜日の夜間練習と8月3日(月)、5日(水)の天狗みこし渡御に参加できる人(定員 30人(先着順))

※決定者には、練習日を連絡します

**問い合わせ** 沼田商工会議所青年部事務局 ☎1137へ

**結婚したい方!**  
**安心・安価で婚活サポート!!**  
 年間成婚実績100組目標 市民特典あり  
**確実個人紹介 自宅でも自由選考可**

**市民婚活サポーター無料相談会**  
 毎週土・日開催!!

※ご両親様からの相談・出張相談・レクチャーも受付中

**良縁アクティヴ**  
 ☎0120-52-2508  
 E-mail: maebashi@ryouen-act.jp  
 URL: www.hot-ryou-en.com

**ブログチェック!**

**群馬沼田総合法律事務所**  
 群馬弁護士会所属 弁護士 中嶋歩積

**遺産相続について**  
 遺産分割は、多くの相続人や関係者ら登場し、長時間の事件処理が必要となる場合がございます。問題を先送りせず、早期に解決へとりかかるべきでしょう。初回30分は、遺産分割についての相談を無料でお受けします。

**相談のご予約・問い合わせ 0278-25-4500**  
 (9時から18時まで受付)

『京都府高林実結樹さん提唱』  
**『認知症予防ゲーム』を取り入れた**  
**ディサービスで認知症予防に取り組もう!**

超高齢社会となった今、心身の健康を保つ二本柱は認知症予防と生活習慣病予防です。自分のために、みんなのために、しっかりと柱を建ててみませんか?

**ファミリータウン岡谷**  
 378-0061 沼田市岡谷町1077-2  
**電話 22-0705** 詳しくは 高橋まで

補聴器のご相談は認定店で!!

**認定補聴器専門店**

ご自宅や職場などで試聴体験してみませんか? 無料貸出できます。

**Otuka** 沼田店 ☎0278-25-9533  
 (株)フィッティング Otuka  
 定休日 水・日・祝 営業時間 AM10:00~PM5:00 http://www.f-otuka.com

沼田市東原新町1897-6 利根中央病院そばの信号北へ200M 右側



# 健康ガイド 7月

■対象：全域 申し込み・問い合わせ 健康課保健係☎内線76204、健康課予防係☎内線76207

種 目	実施月日	受 付 時 間	対 象 者 等	場 所
市 民 献 血	7月31日(金)	午前10時～正午 午後1時～4時	16～69歳(65歳以上の人は、60から64歳までの間に献血経験がある人に限ります)	保健福祉センター
にこにこ健康相談	7月1日(水)	午前10時～11時30分	保健師・栄養士の個別相談 ○食事相談や体脂肪率・血圧測定など	ベイシア沼田店
禁 煙 相 談	月～金曜日 (祝日を除く)	午前8時30分～午後5時	効果的な禁煙方法を紹介 ○禁煙意志がある喫煙者とその家族など	保健福祉センター
母子健康手帳交付 マタニティセミナー	7月はお休みです	午前8時30分～11時30分	妊娠届出書を持参してください	保健福祉センター

問い合わせ 高齢福祉課介護予防係(東原庁舎内)☎内線77271・77272

ふれあい健康相談	7月10日(金)	午前10時～11時30分	血圧測定・握力測定	ふれあい福祉センター
すこやか健康相談	7月15日(水)	午後13時30分～15時		白沢保健福祉センター

申し込み・問い合わせ 沼田市地域包括支援センター・高齢福祉課介護予防係(東原庁舎内)☎21112(直通)

認知症まるごと相談	7月14日(火)	午前9時30分～	専門相談員の個別相談 ○もの忘れなどの悩みや不安 ※定員2人で1人1時間(要予約)	保健福祉センター
-----------	----------	----------	---	----------

■対象：全域 問い合わせ 健康課保健係☎内線76202

健康診査	実施月日	受 付 時 間	対 象 者 等	場 所
4カ月児	7月22日(水)	午後1時～1時30分	平成26年3月生まれ	保健福祉センター
10カ月児	7月21日(火)		平成26年9月生まれ	
1歳6カ月児	7月14日(火)	午後1時～1時45分	平成25年12月6日～31日生まれ	
2歳児歯科	7月30日(木)		平成25年6・7月生まれ	
3歳児	7月15日(水)	午後0時45分～1時30分	平成24年3月22日～4月19日生まれ	
育児相談	エンゼルクラブ わんぱくクラブ こあらクラブ	7月3日(金) 7月はお休みです 7月9日(木)	午前9時30分～11時 午前10時～11時	乳幼児 利根保健福祉センター



くるま屋の榎

みどり豊かな小道が続く、周辺に田園が広がる下古語父の蓬田地区は、静かな自然に包まれる丘陵である。沼田市の指定天然記念物「くるま屋の榎」は、そんな空間の中で力強く存在感を放つ。樹高約32m、根元周囲約6.5m、枝張り約26m。白沢地区最大の榎である。大榎を所有する小林家(現18代重樹氏は代々名主を務めた旧家。沼田城主真田信之が沼田城下の水不足を解消するため、元和年間(1615～1624年)に開削した、薄根川よりの介堰の普請に4代目市右衛門が「川場用水・水道見立役」を仰せつかった。そして、難工事を完成させた褒美として用水の水を屋敷内に引くことが許され、水車が設けられた。当

## ぬまた 歴史 探訪 107

沼田市文化財調査委員 金井 竹徳

### くるま屋の榎と小林家の古塔

(白沢町下古語父)

時「天下御免の水車」として知られ「くるま屋」の呼び名はそこに由来するといわれる。屋敷の西側、道路の三叉路にある「くるま屋の榎」は樹勢も順調で、好環境のもと、確実にその年輪を重ねており心強い。古社の御神木・街道の名残など、大榎の巨木は多いが、江戸時代の主家を今も残す、旧家のシンボルとして建物と共に歴史を伝えて欲しい名木である。

小林重樹家の新宅である小林延男家の宝篋印塔は元禄13(1700)年造立の古色豊かな塔で、沼田市の指定重要文化財である。宝篋印塔は「華一香を供え、礼拝供養すれば重罪が一時に消滅し、災害から免れ、死後は必ず極楽に生まれ変わること功德が説かれ、武将の墓に用いられることが多い。小林家の塔は、現世と来世が安楽であるよう願い建立された、隅飾突起と呼ばれる笠の部分に二重の珍しいもので



宝篋印塔

木と古塔、

## 募 集

### 参加者を募集 高齢者・初心者しあわせドライ

8月1日(土)から12月31日(木)までの期間中、安全運転の励行により無事故・無違反を指すコンテストとして実施される「高齢者・初心者しあわせドライブ」の参加者を募集します。  
参加資格 県内在住の日常的に車やバイクを運転する人によるチーム(3人1組)で、次の①から③いずれかに該当する人を1人以上含むこと  
①今年8月1日現在で65歳以上の  
②初心者(昨年8月2日から今年8月1日までに新規に普通免許を取得した人)  
③申し込み時点で今年8月1日までに新規普通免許取得見込みの人  
参加費 無料  
応募方法 7月17日(金)までに参加申込書(市役所本庁舎ロビー、東原庁舎生活課生活係、白沢・利根支所、各地区公民館などに設置)に必要事項を記入の上、郵送(〒371-8

570前橋市大手町1-1-1、持参、またはEメールネ outsuka@pref.gunma.lg.jp)で県交通政策課しあわせドライ係へ  
※郵送の場合は当日消印有効。詳細は参加申込書の付いているチラシをご覧ください  
問い合わせ 県交通政策課☎027(226)2388へ

### 開催します 福祉教育サポーター養成講習会

学校を訪問し、地域とのつながりを深めながら児童や生徒の福祉体験学習を支援してくれるボランティアを養成するため講習会を開催します。  
とき 6月29日(月)午前10時～午後4時  
ところ 保健福祉センター4階 多目的ホール  
内容 講習、実技(車いすの介助方法、高齢者疑似体験など)  
対象 福祉教育サポーターとして活動できる人  
受講料 無料(昼食は各自持参)  
申込期限 6月24日(水)  
その他 動きやすい服装で集合  
申し込み・問い合わせ 社会福祉協議会(保健福祉センター)☎1990へ

### 沼田ネイチャーキッズ ボランティアスタツフ募集

市内の小学5年生から中学生までを対象に開催する「第17回沼田ネイチャーキッズ」のボランティアスタツフを募集します。  
とき 8月7日(金)～9日(日)までの2泊3日  
ところ 旧南郷小学校  
内容 食料や資材の管理、搬入各体験プログラムでの指導者補助など  
対象 18歳以上で野外活動に興味があり、1泊以上の参加ができる人  
定員 若干名  
申込期限 6月26日(金)  
申し込み・問い合わせ 社会教育課社会教育係☎内線3334へ

## 篤 志

(敬称略)



楽しく野外活動!

社会福祉事業へ  
▽第7回森久美子愛のチャリティコンサート実行委員会岡谷町↓10万円▽利根沼田地区労働者福祉協議会(白岩町)↓3万円

放射線量測定結果 (5月18日)

測定地点	測定値(単位:マイクロシーベルト/時間)		
	地表0cm	地表50cm	地表100cm
市役所本庁舎	0.08	0.06	0.06
利南公民館	0.06	0.06	0.06
池田公民館	0.08	0.07	0.06
薄根公民館	0.09	0.07	0.07
川田公民館	0.05	0.05	0.05
白沢支所	0.06	0.05	0.06
利根支所	0.09	0.09	0.08

■除染の対象となる基準値 0.23マイクロシーベルト/時間  
■測定に使用した機器 日立アロカ製 シンチレーションサーベイメータ TCS171-B  
■測定者 市環境課職員  
■問い合わせ 環境課環境係(東原庁舎内)☎内線77372

ボティケア&フットケア

## 手もみ処

ボティケア・フットケアのみのご入館も承ります!

営業時間 12:00～21:00 (最終受付 20:00)

ボティケア	リラクセス60分	3,980円
フットケア	スタンダード60分	3,980円

全身の疲れを癒します 30分... 1,990円 90分... 5,970円  
足ソコを刺激し体質を整えます 30分... 1,990円

お問合先 白沢高原温泉 望郷の湯 沼田市白沢町平出1297 Tel:0278-53-3939

《上田信用金庫との業務提携企画! 懸賞品付定期預金 真田の里サマーキャンペーン》

【お取り扱い期間:平成27年8月31日(月)まで】

キャンペーン期間中、ご契約いただいたお客様に特製クリアファイルをプレゼント!

1等 信州の鎌倉 別所温泉ペア宿泊券  
2等 小松姫イラスト入マグカップ  
3等 小松姫携帯ストラップ

※抽選日以前の中途解約については、抽選権は失効いたします。【抽選日:平成27年9月28日】

<適用金利>店頭表示のスーパー定期1年ものの金利に0.05%上乗せした金利を適用します。(金利上乗せは当初1年のみ)  
※満期日前に解約する場合、預入期間に応じた中途解約利率及び預入日から解約日までの日数により計算した中途解約利息とともに支払います。

◎利根郡信用金庫 ※詳しくは、店頭窓口までお気軽にお問い合わせください。