

# 広報 ぬまた

# 7

JULY 2013  
No.827



5月23日 池田小学校遠足(サラダパークぬまた)

## 今月の主な内容

参議院議員通常選挙 2・3

沼田まつり、白沢ふるさとまつり、たんばらラベンダーパーク 4・5

市職員募集、指定管理者募集 6・7

不思議なこまに興味津々

5月23日(木)、池田小学校の1年生と2年生が遠足でサラダパークぬまたを訪れ、芝そりやこま遊びなどを体験しました。

こまは、市内在住の星野通泰さんが制作したもので、児童たちはユニークな形のこまを楽しそうに回していました。

## 森林文化都市 沼田

<http://www.city.numata.gunma.jp/>

## 2013 葉月 8 月のカレンダー

日曜日	Sunday	月曜日	Monday	火曜日	Tuesday	水曜日	Wednesday	木曜日	Thursday	金曜日	Friday	土曜日	Saturday
<b>そうだん</b> とき/ところ 家庭児童相談 月～金曜日(祝日を除く)9:00～17:00/東原庁舎1階家庭児童相談室 ☎0874 就業援助相談 毎週火曜日10:00～12:00、13:00～15:00/市役所市民相談室 生涯学習相談 毎週火曜日9:00～16:00/中央公民館学習相談室 青少年相談 月～金曜日(祝日を除く)8:30～17:00/青少年育成相談センター ☎5411 メール相談: soudan-center@n-numata-boe.gsn.ed.jp	<b>5 沼田まつり</b> 本町通りほか(13:30～22:00) 仏滅	<b>6</b> 大安	<b>7 夏休み</b> ふれあいこども広場 保健福祉センター(13:30)	<b>8 年金相談</b> 市役所市民相談室 友引 (9:30～12:00、13:00～16:00)	<b>9 沼田まつり</b> 本町通りほか(13:30～22:00) 友引	<b>10</b> 仏滅	<b>11 市民体育大会(水泳の部)</b> 市民プール(9:30) 大安	<b>12 ふれあい総合相談</b> 保健福祉センター3階相談室 赤口 (13:00～15:00)	<b>13</b> 先勝	<b>14</b> 友引	<b>15 年金相談</b> 市役所市民相談室 先負 (9:30～12:00、13:00～16:00)	<b>16</b> 仏滅	<b>17</b> 大安
<b>18 とねふるさと風のまつり</b> 利根老多目的広場(13:30) 赤口	<b>19 ふれあい総合相談</b> 保健福祉センター3階相談室 先勝 (13:00～15:00)	<b>20</b> 友引	<b>21 法律相談</b> 保健福祉センター3階相談室 (13:30～16:00)要予約 社会福祉協議会 ☎1990 市民ゴルフ大会 初鹿カントリークラブ	<b>22 ふるさと夕涼み会</b> 白沢町尾合神楽院 (19:00) 仏滅	<b>23</b> 大安	<b>24 国際交流協会</b> 玉原ハイキングと交流会 赤口 玉原高原(8:30)	<b>25 市民体育大会(1日目)</b> 各競技別(各会場) 2013 21世紀の森フェスティバル 東立森林公園(21世紀の森)(11:00) 先勝	<b>26 ふれあい総合相談</b> 保健福祉センター3階相談室 友引 (13:00～15:00) 市民ゴルフ大会 初鹿カントリークラブ 小中学校2学期始業式	<b>27</b> 先負	<b>28</b> 仏滅	<b>29</b> 大安	<b>30</b> 赤口	<b>31</b> 先勝

7月の納税など 納期限: 7月31日(水)

固定資産税・都市計画税 2期 国民年金保険料 6月分  
国民健康保険税(普通徴収) 4期 上下水道使用料 2期

**休日急患診療所(内科・小児科)**  
診療日 日曜日、祝日  
診療時間 10:00～16:00(受け付けは10:00～15:30)  
場所 グリーンベル21(6階) ☎1199  
※駐車場は、グリーンベル21の駐車場をご利用ください

**地域連携 夜間小児救急診療室**  
診療日 毎週火曜日・木曜日(祝日を除く)  
診療時間 19:00～22:00(受け付けは19:00～21:30)  
場所 独立行政法人国立病院機構沼田病院  
1階内科外来 ☎2181

**沼田市携帯サイト**  
右のQRコードを読み取るとアクセスできます。

**人とごき**  
平成25年5月31日現在(住民基本台帳による)  
( )内は前月比  
人口: 51,780人(-57人) 男: 25,169人(-23人)  
女: 26,611人(-34人) 世帯: 20,406(±0)



# 7月21日(日)は 参議院議員通常選挙 投票日です

参議院議員通常選挙が、7月4日(木)公示、21日(日)投票の日程で行われます。私たちの意見を政治に反映させるため、貴重な一票を無駄にせず、進んで投票しましょう。

## 投票所と投票時間

**投票所** 市内35カ所  
**時間** 午前7時～午後7時  
※平川集落センターと根利集会所は午後6時までです

## 投票できる人

日本国籍を有し、次の要件を満たす人が本市で投票できます。  
■平成5年7月22日以前に生まれた人  
■今年4月3日以前から本市の住民基本台帳に引き続き記録されている人  
■選挙人名簿登録されている人  
※4月4日以降に本市に転入の届け出をした人は、まだ選挙人名簿に登録されていません。

## 住所を移した人

町村で投票できます

**市内で住所を移した人**  
6月14日以降に転居の届け出をした人は、転居前の投票所へ投票してください。  
**市外へ転出した人**  
4月4日以降に他市町村へ転出した人は、転出前に本市の選挙人名簿に登録されていれば、本市で投票できます。

## 投票所入場券

世帯ごとに4人までを1組にした投票所入場券を郵送します。有権者が5人以上の世帯には、複数の封筒で郵送されます。入場券が届かないときや紛失した場合でも、本人確認ができれば投票できます。

## 不在者投票

他市町村に滞在している人

投票する資格があつて他市町村に滞在中の人は、滞在地の選挙管理委員会を通じて不在者投票ができます。

## 指定施設での不在者投票

県選挙管理委員会が指定した施設(市内では沼田病院、利根中央病院、内田病院、沼田脳神

経外科循環器科病院、大誠苑、恵寿の園、介護老人保健施設とね、愛宕老人ホーム、花の苑、ゆうハイムくやはら、特別養護老人ホームくやはら、沼田警察署)に入院、または入所している人は要件を満たせば、施設内で不在者投票ができます。

## 郵便等による不在者投票

7月17日(水)までに選挙管理委員会で投票用紙などを請求し

## 郵便等による不在者投票の対象者

体が不自由で投票所に行けない人のうち、自ら投票の記載ができる人は郵便等による不在者投票ができます。対象者は右の表1のとおりです。  
※事前に選挙管理委員会から「郵便等投票証明書」の交付が必要です

■身体障害者手帳	
障害名	障害の程度
両下肢、体幹、移動機能の障害	1級、または2級
心臓、じん臓、呼吸器、ぼうこう、直腸、小腸の障害	1級、または3級
肝臓、免疫の障害	1級～3級

障害名		障害の程度	
両下肢、体幹の障害	特別項症～第2項症		
心臓、じん臓、呼吸器、ぼうこう、直腸、小腸、肝臓の障害	特別項症～第3項症		

要介護状態区分	
	要介護5

## 郵便などによる不在者投票における代理記載制度

郵便等による不在者投票ができる人で、右の表2に該当する人はあらかじめ選挙管理委員会に届け出た人による代理記載をすることができます。

■身体障害者手帳	
障害名	障害の程度
上肢または視覚障害	1級

障害名		障害の程度	
上肢または視覚障害	特別項症～第2項症		

## 投票所一覧

投票区名	投票場所	区域
第1投票区	沼田市立沼田小学校屋内運動場	東倉内町、西倉内町、柳町
第2投票区	高橋場町住民センター	高橋場町
第3投票区	東原新町会館	桜町、東原新町
第4投票区	上原町区民館	上原町
第5投票区	群馬県立沼田高等学校第二体育館	材木町、西原新町、上之町
第6投票区	坊新田町公民館	馬喰町、中町、坊新田町、下之町、鍛冶町
第7投票区	下町住民センター	榛名町、清水町、薄根町
第8投票区	沼田市立升形小学校屋内運動場	戸鹿野町、新町、栄町
第9投票区	沼田市利南公民館	沼須町、上沼須町
第10投票区	沼田市立利南東小学校屋内運動場	下久屋町(1地区・2地区)、上久屋町
第11投票区	沼田市水道会館	下久屋町(3地区・4地区・5地区)、久屋原町
第12投票区	横塚町公民館	横塚町
第13投票区	沼田市池田公民館	中発知町、発知新田町、下発知町
第14投票区	佐山町南部生活改善センター	佐山町
第15投票区	上発知町生活改善センター	上発知町
第16投票区	岡谷町生活改善センター	岡谷町
第17投票区	奈良町農事研修所	奈良町、秋塚町
第18投票区	沼田市薄根公民館	下沼田町、善桂寺町、町田町
第19投票区	堀廻町構造改善センター	宇楚井町、原町、堀廻町、大釜町
第20投票区	石墨町多目的集会所	石墨町、戸神町
第21投票区	碓田町公民館	白岩町、碓田町
第22投票区	沼田市外二箇村組合衛生センター	恩田町、井土上町
第23投票区	上川田町住民センター	上川田町
第24投票区	沼田市川田公民館	下川田町、篠尾町、今井町
第25投票区	屋形原町農村婦人の家	屋形原町
第26投票区	旧沼田市立川田小学校岩本分校	岩本町
第27投票区	沼田市白沢創作館	高平(塩水の一部を除く)、生枝、平出(堰市・前大反・後大反)、上古語父(道祖神の一部)
第28投票区	尾合集会所	岩室、尾合、平出(堰市・前大反・後大反・狐塚・高岩を除く)
第29投票区	上古語父集会所	上古語父(道祖神の一部を除く)、下古語父、高平(塩水の一部)、平出(狐塚・高岩)
第30投票区	沼田市利根町振興局	追貝、大楊、高戸谷
第31投票区	平川集落センター	千鳥、平川
第32投票区	大原集会所	老神、穴原(島古井)、大原、園原
第33投票区	南郷集会所	穴原(島古井を除く)、柿平、小松、日向南郷、青木、砂川(八軒家を除く)
第34投票区	根利集会所	根利
第35投票区	多那地区コミュニティセンター	輪組、多那、石戸新田、二本松、砂川(八軒家)

## 期日前投票

投票日に仕事や旅行などで投票に行くことができない場合は、期日前投票ができます。入場券を持参して、近くの期日前投票所にお越しください。

### 投票場所・期日

市役所市民ホール 7月5日(金)～20日(土)  
白沢町振興局ロビー、利根町振興局ロビー 7月15日(月)～20日(土)  
**時間** 午前8時30分～午後8時

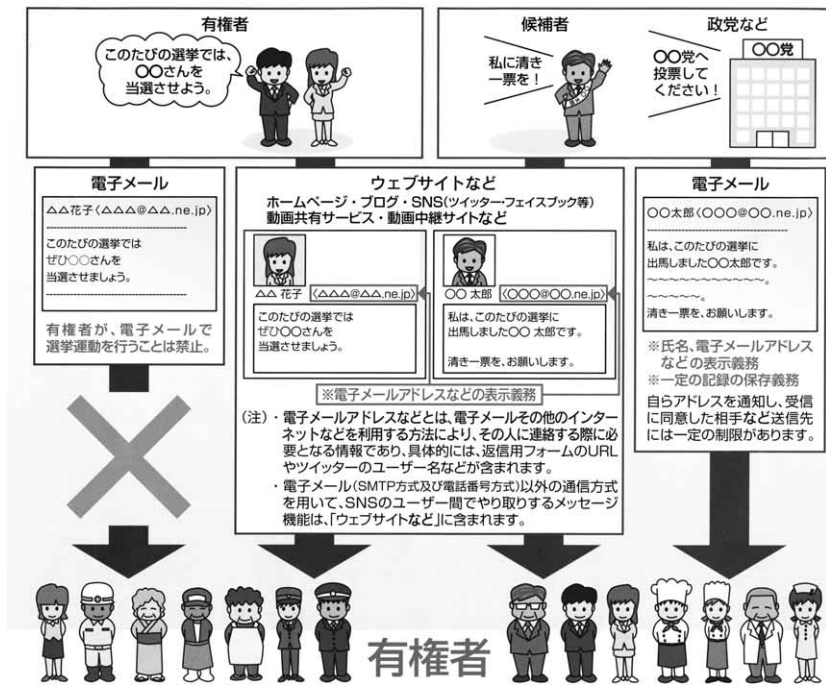
※市役所と白沢町・利根町振興局では、期日が異なるのでご注意ください

## インターネットなどを利用した選挙運動の一部解禁

この参議院議員通常選挙からインターネットを利用した次の選挙運動ができるようになります。

**有権者**  
ウェブサイトなど(ホームページ、ブログ、SNS(ツイッターやフェイスブックなど)、動画共有サービスなど)を利用した選挙運動が可能となりますが、電子メールを利用した選挙運動は引き続き禁止されています。

**候補者・政党など**  
ウェブサイトや電子メールを利用した選挙運動が可能になります。詳しいことは、総務省ホームページをご覧ください。



てくたさい。詳しいことは、左記の郵便等による不在者投票の対象者をご覧ください。

## 代理投票と点字投票

体が不自由で字を書くことができない人は、申し出により投票の係員が代わって記載し投票できます。目の不自由な人は、点字で投票できます。

## 選挙公報

候補者の氏名や経歴、政見などを掲載した選挙公報を7月11日(木)の新聞折り込みで各世帯に配布する予定です。また、各町区長宅や下川田町・南郷地区委員会、市関係施設、沼田郵便局、沼田駅などに備え置きますのでご覧ください。

## 開票

選挙管理委員会に連絡してください。開票は投票日の午後8時15分から沼田小学校屋内運動場で行います。開票状況と開票結果は市ホームページに掲載します。

## 問い合わせ

選挙管理委員会 ☎ 内線3217へ



# 8月3日(土)～5日(月) 沼田まつり

問い合わせ  
沼田商工会議所 ☎1137  
産業振興課商工振興係 ☎内線3255

### 臨時駐車場

隣接する地域では混雑が予想されますが、ご理解とご協力をお願いします。

**東方面** 十王公園、J A利根沼田、市役所東原庁舎、保健福祉センター、市民体育館、文化会館、利根郡信用金庫本店

**西方面** 裁判所、沼田公園グラウンド、沼田小学校校庭、グリーンベル21、サンモール鍛冶町店(第2駐車場)

※駐車場の事故や盗難などについては責任を負いません

### 露店の出店にご協力を

今年は、倉内通りと原町通りの北側に出店を予定していますので、地域の皆様のご協力をお願いします。

### 天狗みこし担ぎ手を募集

初めて担ぐ人も大歓迎です。祭り支度をした女性なら誰でも参加できます。支度の無い人には法被と帯をお貸ししますので、ぜひ、ご参加ください。

**申し込み** 沼田商工会議所、または産業振興課商工振興係へ

### ボランティアを募集

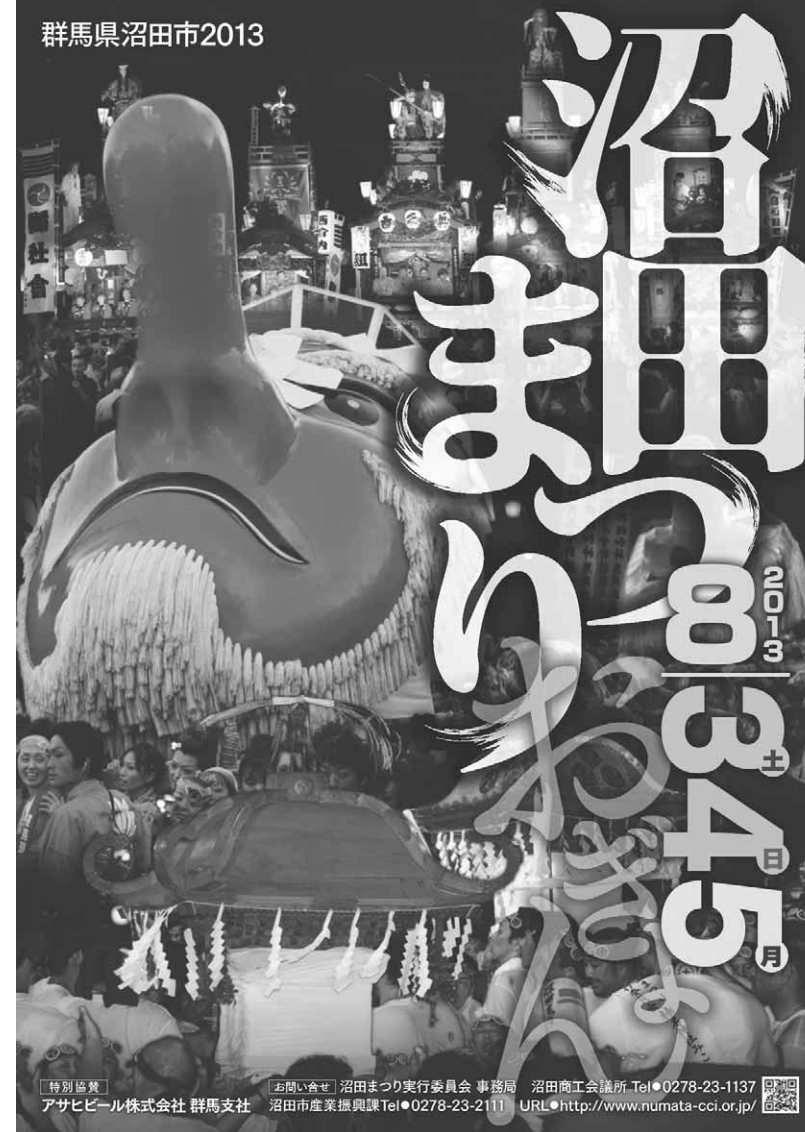
**とき** 沼田まつり期間中(①午後3時～6時②午後6時～9時)

※都合の良い日、時間だけでも可能です。後日、説明会を行います

**内容** 来場者や参加者の接待、放送案内など

**申し込み** 7月11日(木)までに沼田商工会議所、または産業振興課商工振興係へ

沼田まつりの行事日程や交通規制区域、臨時駐車場などは、後日の新聞折り込みチラシでお知らせします。



## 第20回

# 白沢ふるさとまつり

問い合わせ 白沢町総務課総務振興係 ☎内線133  
各地区みこしの競演、地域特産物の提供など楽しいイベントが盛りだくさんです。

**とき** 7月14日(日)午後2時～4時  
**ところ** 道の駅「白沢」内おまつり広場



## 7月中旬から5万株のラベンダー畑が見頃を迎えます たんばらラベンダーパークオープン

7月6日(土)  
OPEN

問い合わせ 観光交流課観光推進係 ☎内線3246

**開園期間** 7月6日(土)～9月1日(日)

※開花状況により、前後する場合があります

**入園料** 1,000円(小学生以下無料)

**夏山リフト運賃**

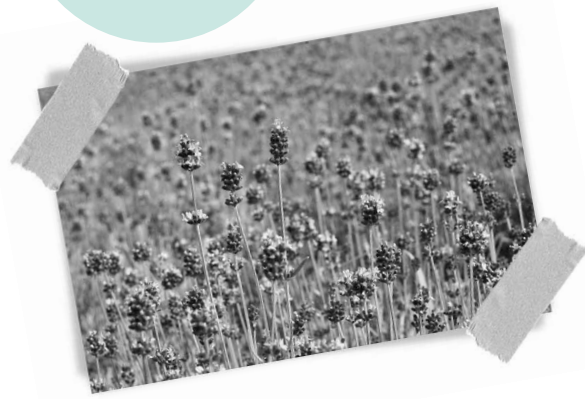
大人(中学生以上) 片道450円、往復700円

小学生 片道350円、往復600円

※小学生未満無料

**市民優待券をご利用ください**

今年も区長を通じて、たんばらラベンダーパーク市民優待券(4枚つづり)を各世帯1枚ずつ、7月1日(月)から配布します。



### たんばらラベンダーパーク行きバス運行のご案内

**運行期間** 7月6日(土)～8月25日(日)

**運行経路** 沼田駅—西倉内町交差点北側—北回り環状線—ラベンダーパーク—玉原センターハウス

**行き先表示** たんばらラベンダーパーク行き

**運賃(片道)** 大人1,000円、小人500円

### 運行時刻

沼田駅発 → たんばら着	たんばら発 → 沼田駅着
10:10 → 10:55	11:05 → 12:00
12:40 → 13:25	13:45 → 14:30
	16:40 → 17:25





# 職員を募集します

来年4月1日に採用する市職員と利根沼田広域市町村圏  
振興整備組合職員を募集します。

## 市職員

### 職種

- ▽一般事務職 若干名
- ▽一般事務職(身体障害者対象) 若干名
- ▽建築技術職 若干名
- ▽一般事務職 昭和59年4月2日以降に生まれ、大学を卒業した人
- ▽建築技術職 昭和44年4月2日以降に生まれ、建築基準適合判定資格者。または、昭和54年4月2日以降に生まれ、1級建築士の資格を有する人
- ▽第1次試験 9月22日(日)
- ▽第2次試験 第1次試験合格者

障害の程度が1級から6級の

自力により通勤ができ、介助者無しで職務の遂行が可能な人

介助者無しで、10ポイント程度の活字印刷文による筆記試験と、口頭による面接試験に対応できる人

建築技術職 昭和44年4月2日以降に生まれ、建築基準適合判定資格者。または、昭和54年4月2日以降に生まれ、1級建築士の資格を有する人

地方公務員法第16条の欠格事項に該当しないこと

試験科目 教養試験、作文試験、適応性検査(建築技術職は書類選考)

※教養試験は卒業区分ごとに試験内容が異なる

※郵送の場合は8月7日(水)の消印まで有効

お問い合わせ 総務課職員係 ☎内線3214へ

者を対象に、10月中旬に面接試験を実施します

給与・勤務条件 試験案内をご覧ください

申し込み手続き 試験案内と申込書の請求

提出書類 所定の採用試験申込書と受験票、学業成績証明書

※一般事務職(身体障害者対象)の受験者は障害等確認書も必要

建築技術職 所定の採用試験申込書と受験番号通知書。建築基準判定資格者は、資格登録証、または資格検定合格通知書の写し。1級建築士は、1級建築士免許証の写し

提出方法 直接、または郵送で総務課職員係へ

受付期間 7月8日(月)から8月7日(水)までの午前8時30分〜午後5時15分(土・日曜日、祝日を除く)

※郵送の場合は8月7日(水)の消印まで有効

お問い合わせ 総務課職員係 ☎内線3214へ

## 利根沼田広域市町村圏振興整備組合職員

### 職種

- ▽消防士 若干名
- ▽消防士 若干名
- ▽一般事務職 昭和63年4月2日から平成8年4月1日までに生まれ、身長160センチメートル以上、体重50キログラム以上、胸囲が身長のおおよそ半分以上、視力は矯正を含み両目で0.7以上、一眼でそれぞれ0.3以上で色覚が正常であり、聴力が左右とも正常な人
- 採用された場合、利根郡内および市内に居住可能な人
- 地方公務員法第16条の規定に該当しない人
- 試験方法 第1次試験 9月22日(日)
- 試験科目 教養試験、作文試験、適応性検査
- 利根沼田広域消防本部 3階講堂
- 第2次試験 第1次試験合格者

者を対象に、10月以降に体力検査、面接を実施します

申し込み手続き 試験案内と申込書の請求

提出書類 利根沼田広域消防本部(高橋場町20-49-1)2階総務課窓口へ

※簡単な書類審査などを行うので、必ず受験者本人が持参すること

受付期間 7月17日(水)から8月2日(金)までの午前9時〜午後5時(土・日曜日、祝日を除く)

申込書添付書類など 最終学歴の成績証明書1通、返信用封筒2通(80円切手添付、宛名明記のもの)

※申込書と受験票へ写真を添付すること

お問い合わせ 利根沼田広域消防本部総務課 ☎3133へ



# 管理期間 来年4月1日~平成31年3月31日 指定管理者を募集します

## 沼田市南郷の曲屋

**応募資格** 県内に店舗を有し、指定期間中、安全かつ円滑に対象施設を管理運営できる法人やその他の団体

**業務内容** 施設の運営管理などの業務

**書類配布** 7月22日(月)から8月9日(金)までの平日、午前8時30分から午後5時15分までの間に利根町産業建設課で配布

**応募登録** 8月22日(木)から9月6日(金)までの平日、午前8時30分から午後5時15分までの間に応募登録申込書を利根町産業建設課へ提出。郵送の場合は9月3日(火)消印有効

**書類提出期間** 9月13日(金)から27日(金)までの平日、午前8時30分から午後5時15分までの間に利根町産業建設課へ提出。郵送の場合は9月25日(水)消印有効

**現地説明会**  
とき 8月22日(木)午後3時  
ところ 沼田市南郷の曲屋  
※事前に申し込みの上、必ず出席してください



## 南郷温泉しゃくなげの湯、沼田市利根南部総合交流促進施設

**応募資格** 県内に店舗を有し、温泉休養施設などの管理運営実績がある法人やその他の団体

**業務内容** 各施設の運営管理などの業務

**書類配布** 7月22日(月)から8月9日(金)までの平日、午前8時30分から午後5時15分までの間に利根町産業建設課で配布

**応募登録** 8月22日(木)から9月6日(金)までの平日、午前8時30分から午後5時15分までの間に応募登録申込書を利根町産業建設課へ提出。郵送の場合は9月3日(火)消印有効

**書類提出期間** 9月13日(金)から27日(金)までの平日、午前8時30分から午後5時15分までの間に利根町産業建設課へ提出。郵送の場合は9月25日(水)消印有効

**現地説明会**  
とき 8月22日(木)午後1時30分  
ところ 南郷温泉しゃくなげの湯  
※事前に申し込みの上、必ず出席してください



問い合わせ 利根町産業建設課商工観光係 ☎内線31

## 白沢高原温泉望郷の湯、沼田市白沢地域特産物展示即売施設

**応募資格** 県内に店舗を有し、温泉休養施設などの管理運営実績がある法人やその他の団体

**業務内容** 各施設の運営管理などの業務

**書類配布** 7月22日(月)から8月9日(金)までの平日、午前8時30分から午後5時15分までの間に白沢町産業建設課で配布

**応募登録** 8月22日(木)から9月6日(金)までの平日、午前8時30分から午後5時15分までの間に応募登録申込書を白沢町産業建設課へ提出。郵送の場合は9月3日(火)消印有効

**書類提出期間** 9月13日(金)から27日(金)までの平日、午前8時30分から午後5時15分までの間に白沢町産業建設課へ提出。郵送の場合は9月25日(水)消印有効

**現地説明会**  
とき 8月22日(木)午前9時  
ところ 白沢高原温泉望郷の湯  
※事前に申し込みの上、必ず出席してください



問い合わせ 白沢町産業建設課産業係 ☎内線35



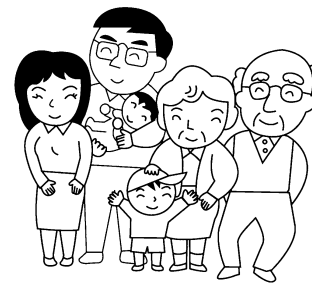
# みんなでささえる 国民健康保険

問い合わせ  
市民課国保係 ☎内線3131  
白沢町総務課市民係 ☎内線31  
利根町総務課市民係 ☎内線24

## 納期までに納めましょう

国民健康保険税(国保税)は、国民健康保険(国保)で負担すべき医療費から、国や県の補助金などの歳入を見込んだ残りの額を医療分、後期高齢者支援金分と介護分の所得割額、資産割額、均等割額と平等割額に分けて税率を定めています。

このうち、医療分と後期高齢者支援金分の所得割額は世帯の国保加入者の前年分の総所得金額を、介護分は40歳から64歳までの人(第2号被保険者の前年分の総所得金額を基に算定)しています。



7月の通知額は、確定した年税額から仮算定(4月～6月)です。すでに課税した税額を差し引いたもので、その差額を7月以降の納期に分けて納めていただくこととなります。

納税通知書は、4期から12期までの9期分をまとめて通知しますので、各納期限までに納めてください。

## 国保税を納める人は

納税義務者は世帯主です。国保に加入していない世帯主でも、その世帯内に国保の加入者がいる場合は、世帯主が納税義務者となります。

## 納めないでいると

納期限を過ぎると督促状が送られ、それでも納めないでいると通常の保険証の代わりに短期被保険者証が交付されます。納期限から1年を過ぎると保険証を返してもらい、代わりに

資格証明書が交付されます。納期限から1年6カ月を過ぎると、国保の給付が全部、または一部差し止めになります。

その後も納めないでいると、差し止められた保険給付額から滞納分が差し引かれます(災害や事業の廃止など特別な事情がある場合は除く)。分割納付などもできますので、滞納のままにせず納付方法についてご相談ください。

## 国保税の軽減

非自発的失業者(雇用保険の特定受給資格者と特定理由離職者)は、申告により国保税が軽減されますので、忘れずに申告してください。

## 支払い方法の変更

現在、特別徴収年金天引きの世帯は、申請により特別徴収から口座振替に支払い方法を変更することができます。

## 現在、利用している人も更新が必要です 限度額認定証の申請・更新

国民健康保険、または後期高齢者医療保険の加入者は限度額認定証の申請を行い、あらかじめ限度額認定証を病院の窓口で提示すると医療費が限度額までの支払いで済みます。1カ月に支払った医療費が限度額を超えた場合、病院でいったん医療費を全額支払うことになり支払いが困難になる場合がありますので、高額な医療費が見込まれる人は事前に申請をお願いします。また、世帯の所得により入院時の食事代が減額になる場合があります。

### 対象

- ①70歳未満の国民健康保険加入者
- ②70歳以上の国民健康保険加入者、または後期高齢者医療保険加入者で今年度の市民税が非課税の世帯に属する人

**申請に必要な物** 申請する人の保険証、印鑑(国民健康保険は世帯主、後期高齢者医療保険は本人の物)

**申請窓口** 市民課国保係、白沢町・利根町総務課市民係

※市民税が課税の世帯に属する人は国民健康保険の高齢受給者証、または後期高齢者医療保険の保険証を提示するだけで医療費が限度額までの支払いで済みますので、限度額認定証の申請は必要ありません

※国民健康保険加入者で国保税に未納がある世帯には原則として限度額認定証の交付はできません

### 1カ月の医療費の支払い限度額と食事療養費

区分	1カ月の支払い限度額		食事療養費(1食当たり)
	外来	入院	
上位所得者	15万円+1%*1 (8万3,400円*2)		260円
一般	8万100円+1%*1 (4万4,400円*2)		
非課税		3万5,400円 (2万4,600円*2)	210円*3

●国民健康保険に加入している70歳未満の人

区分	1カ月の支払い限度額		食事療養費(1食当たり)
	外来	入院	
低所得Ⅱ	8,000円	2万4,600円	210円*3
低所得Ⅰ	8,000円	1万5,000円	100円

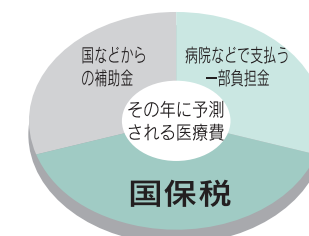
- ※1 医療費から一定の額(上位所得者は50万円、一般は26万7,000円)を差し引いた額の1%
- ※2 過去12カ月に4回以上の高額療養費の支給がある場合の限度額
- ※3 過去12カ月に入院日数が90日を超える人は、別途申請により160円に減額されます

## 継続利用する人は更新手続きをしてください

現在交付中の限度額認定証の有効期限は7月31日(水)です。限度額認定証を継続利用する人は、再度申請が必要です。必要な物を持参し窓口にお越しください。※対象の②に該当する人には、7月中旬に更新の通知を送付します。対象の①に該当する人には、長期入院をしている人以外に更新の通知を送付しませんので、ご注意ください

問い合わせ 市民課国保係 ☎内線3134、白沢町総務課市民係 ☎内線32、利根町総務課市民係 ☎内線41

## 国保税はこうして決まります



その年に予測される医療費から、国などからの補助金と病院などで支払う一部負担金を差し引いた金額が、国保税の総額となります。それを下記の項目を元に割り振り、それらを組み合わせて一世帯の国保税額が決まります。

区	分	税率		
		医療分	後期高齢者支援金分	介護分
所得割額	世帯内の加入者の所得に応じて計算	5.9%	1.8%	1.4%
資産割額	世帯内の加入者の資産(土地・家屋)に応じて計算	21.0%	6.8%	6.7%
均等割額	世帯内の加入者の人数に応じて計算	23,200円	7,200円	9,300円
平等割額	1世帯につきいくらと計算	21,800円	7,000円	5,600円
課税限度額	保険税額が課税限度額を超えた場合は、限度額に抑えられます	51万円	14万円	12万円

※税額の計算式 税額=所得割額+資産割額+均等割額+平等割額  
※介護分については40歳から64歳までの人(介護保険第2号被保険者)が納めます

## 医療費を大切に

国保の医療分は、皆さんが納める国保税や医療機関の窓口で支払う一部負担金、国の補助金などで賄われています。

医療機関などへの国保からの医療費の支払額がそのまま税額に反映しますので、医療費を大切に使いましょう。特定健診を忘れずに受診するなど、健康管

## ジェネリック医薬品の利用にご協力を

ジェネリック医薬品は、低価格なのに安全性や効き目は新薬と同じと認められている後発医薬品のことです。自己負担も軽くなりますので医師や薬剤師と相談の上、利用にご協力をお願いします。

## 8月1日(木)から 後期高齢者医療被保険者証 が新しくなります

### 新しい保険証の郵送

新しい保険証は緑色の封筒に入れて、今月中に郵送します。郵送を希望しない人は、市民課窓口で交付しますので、7月17日(水)までに連絡してください。保険証の有効期限は、8月1日から来年7月31日までです。保険証には、被保険者番号や氏名、医療機関の窓口で支払う自己負担割合(1割、または3割)が記載されています。

### 臓器提供意思表示と保護シール

平成23年度から被保険者証裏面に臓器提供の意思の有無を記載できるようになりました。記入された情報を保護するためのシールを窓口で配布しています。なお、臓器提供意思表示欄への記入は任意です。

### 問い合わせ

市民課国保係 ☎内線3132、白沢町総務課市民係 ☎内線31、利根町総務課市民係 ☎内線40へ

### 納めないでいると

前年度までの賦課総額の2分の1以上を滞納していると、通常の保険証よりも有効期限の短い短期被保険者証が交付されます。短期被保険者証の有効期限は、8月1日から来年1月31日





# 夏休み

を楽しく過ごしたい人へ！

## 親子施設見学会

市では、子どもたちの夏休みを利用して、市内の主な公有施設を巡る親子施設見学会を実施します。移動はバスで行います。親子の触れ合いを深めながら、楽しい1日にしてください。

**とき** 8月8日(木)、9日(金)の2回、午前8時45分市役所集合・見学開始、午後3時30分市役所帰着・解散予定

**見学コース** 市役所→中央消防署→警察署→林業機械化センター(昼食)→椎根利根トンネル→市役所

**対象** 市内在住の小学生とその保護者で、全コース見学可能な人

※必ず保護者同伴で、幼児の参加はご遠慮ください

**定員** 1回につき10組20人(先着順)

**参加費** 無料

**その他** 昼食は各自持参

**申し込み・問い合わせ** 7月8日(月)から、電話で秘書課広報広聴係☎内線3226へ

## 消防レスキュー体験会

**とき** 7月28日(日)午前9時30分～11時30分

※雨天中止

**ところ** 中央消防署

**内容** 綱渡り体験、放水体験、地震体験、はしご車搭乗、ミニ消防車搭乗ほか

**対象** 小学生以下の子どもとその家族

**定員** 子ども60人とその家族

**申込期間** 7月10日(水)～20日(土)

**申し込み・問い合わせ** 中央消防署☎④1734へ



## 親と子の楽しい食育教室

食事は心と体の栄養です。健康な体をつくるには、毎日の食事がとても大切になります。親子で参加し、楽しく作っておいしく食べましょう。

**とき** 7月27日(土)午前10時～午後1時

**ところ** 保健福祉センター3階調理実習室

**講師** 食生活改善推進員

**対象** 市内在住の幼児、小学生とその保護者

**定員** 15組30人(先着順)

**参加費** 保護者500円、子ども100円

**申し込み・問い合わせ** 健康課保健係(保健福祉センター内)☎内線76203へ



## ふれあい子どもひろば

夏休みの1日をお友達やお父さん、お母さんと楽しく過ごすためふれあい子どもひろばを開催します。

**とき** 8月7日(水)午後1時30分～3時

**ところ** 保健福祉センター4階多目的ホール

**内容** Hiro&escells(ヒロ&エセル)によるふれあいコンサート(歌やミニシアターなど)

**対象** 乳幼児から小学校低学年ぐらいまで

**参加費** 無料

**その他** 飲み物は各自持参

**申し込み・問い合わせ** 社会福祉協議会(保健福祉センター内)☎②1990へ



# 市内各所でプールがオープン

## 市民プール

**オープン** 7月13日(土)午後1時

**利用期間** 7月13日(土)～8月25日(日)

**利用時間**

■月曜日から金曜日までの午前11時～午後5時

■土・日曜日、祝日の午前10時～午後5時

■7月22日(月)から8月23日(金)までの午前10時～午後5時

**無料開放日**

■7月13日(土)午後1時～5時

■8月11日(日)の市民体育大会(水泳の部)終了後、午後2時ごろ～5時

**問い合わせ** 市民プール管理事務所☎②7373、体育課体育係(市民体育館内)☎②9444へ



普通券	一般	420円
	中学生	210円
	小学生	100円
回数券(11枚つづり)	一般	4,200円
	中学生	2,100円
	小学生	1,000円

## 利根屋内プール

**オープン** 7月20日(土)午前10時(無料)

**利用期間** 7月20日(土)～8月25日(日)

**利用時間** 午前10時～午後5時

**問い合わせ** 利根屋内プール管理事務所☎⑤4123、利根町教育支所☎内線45へ



普通券	一般	420円
	中学生	210円
	小学生	100円
回数券(11枚つづり)	一般	4,200円
	中学生	2,100円
	小学生	1,000円

## 白沢プール

**オープン** 7月21日(日)午後1時

**利用期間** 7月21日(日)～8月24日(土)

**利用時間** 午後1時～3時

**利用料金** 無料(市民以外は利用できません)

**問い合わせ** 白沢町教育支所☎③2291へ



## 7月15日(月)～8月31日(土)は夏の青少年健全育成運動期間です

◇夏休みは心の緩みから青少年が深夜に外出し、犯罪や事故に巻き込まれる被害が懸念されます。家庭、学校、地域が一体となって子どもたちを見守り、犯罪や事故のない夏休みにしましょう

◇子どもを有害情報から守るため、スマートフォンなどの新型機器に「フィルタリングの設定」と「ペアレンタルコントロール(保護者による制限、見守り)」が必要不可欠です。利用について子どもと一緒に、次の①～④のルールを決めましょう

- ①子どもが使おうとしているサービスを一緒に見てみましょう
- ②子どもの利用状況を確認できるルールを作りましょう
- ③ルールを守れなかったときのルールを決めましょう
- ④トラブルのときはすぐに保護者に相談することをルールにしましょう

**問い合わせ** 社会教育課社会教育係☎内線3333へ







## たんばら高原星空 観察会を開催します

標高1200メートルの玉原高原で、昨年に引き続き星空観察会を開催します。家族で身近な星を探しに来ませんか。

とき 7月27日、8月10日、8月31日、9月28日、10月5日、10月26日、11月2日の土曜日（全7回）午後7時受付

ところ たんばらラベンダーパーク第1駐車場

募集人数 各日150人

※各日先着順。詳細は後日、参加者に通知します。雨・曇りの場合は室内プログラムのみとなります

参加費 大人500円、小学生300円（小学生未満無料）

申し込み・問い合わせ 各日1週間前までに観光交流課観光推進係 ☎内線3246へ



# 消防

## 消防ポンプ操法競技会結果

問い合わせ 防災対策課消防係 ☎内線3363

5月19日(日)に市消防団消防ポンプ操法競技会が、6月2日(日)には、県消防協会利根沼田支部消防ポンプ操法競技会が沼田公園グラウンドで行われました。競技結果は次のとおりです。

- 市競技会
  - ポンプ車の部
    - 優勝 第4分団第1部
    - 準優勝 第1分団第1部 A
    - 努力賞 第1分団第4部 A
    - 小型ポンプの部
      - 優勝 第4分団第5部
      - 準優勝 第7分団第6部
      - 努力賞 第4分団第3部
      - 第4位 第6分団第2部
  - 利根沼田競技会
    - ポンプ車の部
      - 準優勝 第4分団第1部
      - 第3位 第1分団第1部
      - 第4位 第1分団第4部
      - 小型ポンプの部
        - 優勝 第4分団第5部
        - 第3位 第7分団第6部
        - 第4位 第4分団第3部
        - 第6位 第6分団第2部



消防団員募集CMへの出演について

県の制作する消防団員募集CMに、市消防団第一分団が出演します。訓練に取り組む団員の生の声を通して、消防団員について知ってもらい、団員を広く募集することを目的としています。群馬テレビ「ぐんま一番」(県広報番組)の冒頭30秒で放送します。

放送日時 7月5日から26日までの毎週金曜日、午後7時30分。(再放送は毎週日曜日、午前9時30分)

## 地域の学校開放講座参加者募集

尾瀬高校の特色を生かし、参加者が自然や伝統文化に親しめる講座を開催します。

Aコース(地域の自然観察会) 県内の豊かな自然を楽しむ、ハイキングや動植物の観察会を行います

Bコース(自然とふれあおう) 毎月第3土曜日に実施しているG-necネイチャークラブと共催し、自然遊びや畑づくり、伝統文化などの体験活動を行います

※どちらか一方のコースのみへの参加も可能です

定員 各コース20人(先着順で未成年は保護者同伴)

申込期限 8月30日(金)

その他 各自で傷害保険などに加入してください

申し込み・問い合わせ 尾瀬高校開放講座係 ☎2310へ

コース	日時	内容	集合
Aコース 地域の自然観察会	9月15日(日) 午前8時30分～午後4時30分	笠ヶ岳ハイキング	尾瀬高校 自然環境棟
	10月6日(日) 午前8時30分～午後4時30分	武尊山ハイキング	
	2月2日(日) 午前8時30分～午後3時30分	雪上観察会 (片品村：三ヶ峰高原)	
	3月2日(日) 午前8時30分～午後3時30分	野鳥観察会 (伊勢崎市：御嶽山公園)	
Bコース 自然とふれあおう	11月16日(土) 午前9時～午後3時	炭焼き	
	2月15日(土) 午前9時～午後3時	カンジキづくり	

※原則として、各日ともに集合は尾瀬高校自然環境棟ですが、雪上観察会と野鳥観察会は現地集合も可能です

## 小中学生夏休み利根実おもしろ体験講座参加者募集

夏休みの思い出に親子で参加してみませんか。

とき 7月30日(火)午前10時～午後1時

ところ 利根実業高校

対象 小中学生とその保護者

参加費 200円～500円

定員 各講座20人(先着順)

申込期間 7月5日(金)～19日(金)

申し込み・問い合わせ 利根実業高校環境技術科 ☎1131へ

### 各体験講座料金表

内容	参加費
そば打ち体験	500円
流しそうめん (森林活用)	200円
ペットボトルロケット (製作・発射・飛行距離測定)	400円
鉛筆立ての製作	200円

## 学校紹介

### わたしたちの沼田南中学校



私たちの南中学校は挨拶をしっかりと、明るく和やかな学校です。また、部活動や生徒会活動も活発に行われています。

今年度、生徒会ではスローガンを「限界突破！見せよう南中の団結力！」と決めました。さらに「愛の学園プロジェクト」を始め、友達と助け合い、支え合いながら、みんなが楽しく学べる学校を目指しています。現在は同じクラスや部活動の全員と話す「二人一日一言運動」や地域の皆さんとのつながりを深めるための「挨拶小径づくり」、いじめをしてはいけないという認識をより強くするための「なくそういじめ増やそう思いやり運動」を推進しています。

また、昨年度から行っている「つながるう気仙沼プロジェクト」も継続して行っています。これは、先輩から引き継



いだ気仙沼の皆さんとの絆をより強くし、復興の手助けをするために、災害のことを忘れないための活動です。

さらに、南中にはマラソン大会運動会、南校祭での合唱コンクールがあり、これを「三大行事」と呼んでいます。この三つはどれもクラス対抗で行います。当日が近づくと休み時間などには声をかけ合って練習に取り組みため、大縄飛びの数を数える声や美しい歌声が学校のあちこちから聞こえます。本番ではその練習の成果を発揮し、とても見応えのある勝負になります。

このような様々な活動を通して、先生方や生徒全員で団結し、今よりもっとパワーアップして、地域の皆さんからも愛される学校にしていきたいです。

(3年 村田 萌)





ご相談ください

# 障害者就業・生活支援センターコスモス

障害者就業・生活支援センターコスモスでは、関係機関と連携しながら、障害のある人の就職や生活に関する相談、支援を行っています。

また、企業などからも障害者雇用についての相談を受け付けています。  
 とき 月曜日から金曜日までの午前8時30分～午後5時15分

ところ 障害者就業・生活支援センターコスモス(東原庁舎内)  
 ※相談者の都合に合わせて訪問や電話などでも対応します

福祉サービス事業所や群馬障害者就業センターなどの訓練機関を紹介するなど、就職に向けた準備活動について支援します。  
 ④就職活動の支援  
 相談内容や職業評価、就職に向けた訓練の内容を踏まえ、必要に応じて職場見学や職場実習などの段階を経ながら、個々の対象者の希望や特性に合った就職先を探します。

疑問や不安を感じている企業への助言のほか、既に障害者雇用を行っている企業に対し、企業と障害のある人双方にとってよい良い職場環境を構築するため

の相談、支援などを行います。  
 相談料 無料  
 問い合わせ 障害者就業・生活支援センターコスモス(東原庁舎内) ☎4400へ



対象者  
 ○就職を希望する障害のある人、または現在就職している障害のある人  
 ○障害者雇用をしたいと考えている企業など

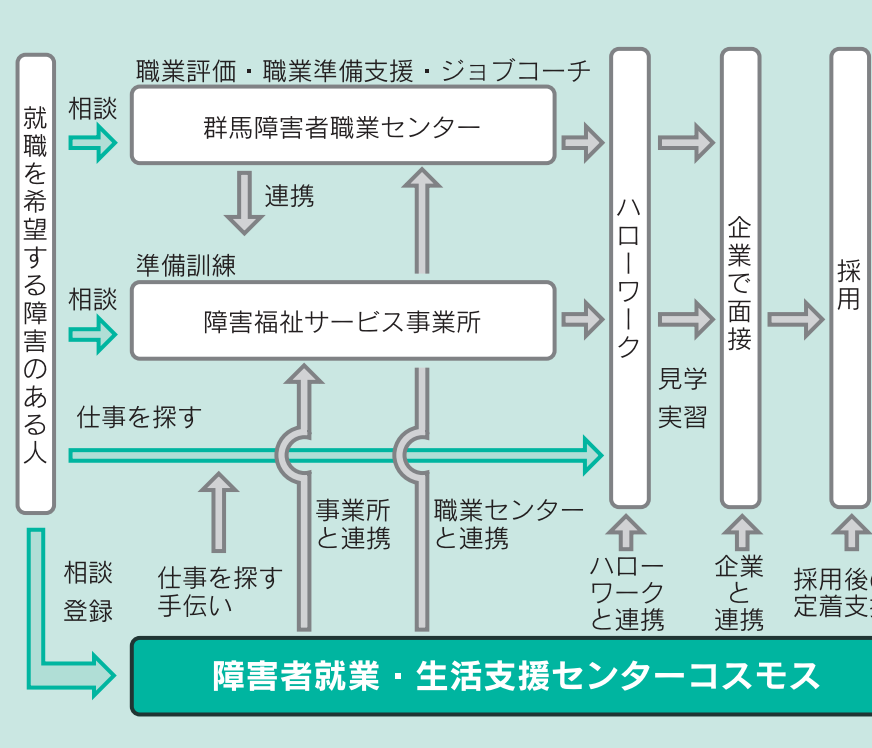
また、職場見学や職場実習の受け入れ時に、面接などに行することで対象者と企業側の相互理解が円滑に進むように努めています。

採用後の支援  
 採用後、企業と連携してハローワークと連携

企業と連携  
 採用後、企業と連携してハローワークと連携

内容  
**■障害のある人に対する支援**  
 ①働くことに関する相談  
 対象者やその家族との相談を通じて、本人の希望や障害特性を把握し、就職に向けた支援の方向性について検討します。  
 ②職業評価  
 職業評価の実施機関である群馬障害者就業センターへ同行することにより、対象者によいような仕事の適正があるかを見極め、その後の支援を行います。  
 ③就職に向けた準備  
 知識の習得や能力の向上が必要と思われる対象者には、障害

⑤職場定着支援  
 対象者の就職後は、職場における心配事や悩み事などについて継続的にフォローするとともに、他の就業支援機関や医療機関などの関係機関と連携を図りながら、定着に向けた各種支援を行います。  
**■企業に対する支援**  
 ※支援の流れは下表のとおりです  
 新たに障害者雇用を行う際に



## トライアル雇用支援奨励金制度

幅広い雇用拡大につなげるため、国が実施する試行雇用奨励金制度を活用して、若年者等、中高年齢者、障害のある人を原則3カ月間試行的に雇用する市内中小企業者に対して奨励金を交付します。

- 対象者  
 ▽若年者等(45歳未満の人)  
 ▽中高年齢者(45歳以上65歳未満の人)  
 ▽障害のある人

※いずれも市内在住で、国が実施する試行雇用奨励金制度により試行的に雇用された人

奨励額 1人につき月額1万2,500円(最大3カ月間)  
 申し込み 所定の申請書に必要書類を添付し、国の支給決定通知書を受けた日から30日以内に産業振興課商工振興係へ  
 問い合わせ 産業振興課商工振興係 ☎内線3255へ

## 特定求職者雇用企業奨励金制度

障害者雇用を促進するため、国が実施する特定就職困難者雇用開発助成金制度を活用して、市内在住の障害のある人を雇用した市内中小企業者に対して奨励金を交付します。

交付内容 下表のとおり  
 申し込み 所定の申請書に必要書類を添付し、国の支給決定通知書を受けた日からそれぞれ30日以内に、産業振興課商工振興係へ  
 問い合わせ 産業振興課商工振興係 ☎内線3255へ

対象労働者	交付金額	交付期間	交付対象期ごとの交付金額
障害者雇用促進法第2条第2号又は4号に規定する身体障害者、知的障害者	18万円 (9万円)	1年	第1期9万円 (4万5,000円) 第2期9万円 (4万5,000円)
障害者雇用促進法第2条第3号に規定する重度身体障害者	36万円 (18万円)	1年6カ月	第1期12万円 (6万円)
障害者雇用促進法第2条第5号に規定する重度知的障害者			第2期12万円 (6万円)
障害者雇用促進法第2条第6号に規定する精神障害者			第3期12万円 (6万円)

※対象労働者は、いずれも雇入れ現在の満年齢が65歳未満であり、本市に在住する人に限る  
 ※交付金額は6カ月ごとに交付し、( )内は短時間労働者の交付金額  
 ※短時間労働者は、1週間の所定労働時間が20時間以上30時間未満の労働者をいう

「ねんきんネット」のサービスを開始しています

年金の窓口からお知らせ

自宅にパソコンが無い、またはあってもインターネットを利用できない人などのために、窓口で申請手続きをすると自分の年金記録を「ねんきんネット」で確認することができます。

申請する場合は、基礎年金番号が分かる「年金手帳」や「ねんきん定期便」などの書類が必要です。

また、本人確認として運転免許証やパスポートなど顔写真付きの証明書の提示をお願いします。無い場合は、2種類以上健康保険証・預金通帳などの証明書で確認しますので忘れずに持参してください。

なお、本人申請を原則としますので本人以外が申請する場合は、本人の署名捺印入りの委任状を用意してください。

問い合わせ 市民課戸籍年金係 ☎内線3135、渋川年金事務所 ☎0279-1607へ



# YOROZU よろずとーく 76 TALK

イラストレーター  
**小林 廣**さん  
(寿 志朗さん)  
(利根町追員)  
**Hiroshi Kobayashi**

前向きになれなくても、横向きで楽しめば良いんじゃないかな



「けがをする以前は絵を仕事にするとは思わなかったです。美術経験がなかった僕を評価してもらえたことに驚いています」  
ゲームソフトのキャラクターデザイナーや地元企業のロゴデザイナーなど、イラストレーター「寿志朗」として幅広く活躍する小林さん。大学時代にバイク事故で脊椎を損傷し首から下の自由を失うも、リハビリをきつかけに絵と出会い口でペンを操りさまざまなイラストを描いている。  
「次は今流行のゆるキャラを作りたいですね。ただかわいく作っても売れないところが難しいけど、挑戦のしがいがあります」  
小林さんは作品を通じた地域



日独の友好、25周年を祝って  
日独ロマンチック街道協会訪日団表敬訪問  
6月4日(火)

日独ロマンチック街道姉妹締結25周年を記念して、ドイツロマンチック街道協会の関係者が本市を訪れました。沼田祇園囃子保存会の演奏で出迎えられた皆さんは市役所を訪問後、沼田公園などを見学。夜には歓迎会が開かれ、日独の友好が深まる1日となりました。



作品の前でほほ笑む小林さん

「自由に関わり合える生活ができたら、それは何物にも替え難い喜びだったと思う。でもけがをしたからこそ得たものがあるし、1つのリセットと思って楽しみたい。まだ人生の道半ばだし格好の良いことは言えないけど、さいころでいえば出た目を楽しむといったところですかね」  
「自分が好きに絵を描けているのは、家族や地域といった周りの理解があったおかげです。この感謝の気持ちを原動力に社会貢献をしたり、同じ境遇の人たちを勇気づけたいですね」  
常に笑顔が絶えない小林さん。自身の半生についてこう語ってくれた。  
貢献に取り組み傍ら、障害を持つ子どもたちを支援するNPO法人「リボングラフィックス」にアドバイザーとして参加し、障害のある人に向けたイラスト教本も手掛けている。

## われら いきいきサークル 237

青空若がえり健康教室 (会員数14人)

代表者 内山久井さん  
(連絡先 ☎080-5513-6526)



青空若がえり健康教室は、体を動かす機会の少ない人が寝たきりにならないようにと集まりの場を作り平成21年4月に発足しました。リズム体操や笑いヨガなど気軽に筋力や脳力をアップできる体操を行っています。また、市内の高齢者施設を慰問し入所者と笑いヨガを楽しむ活動もしています。毎週火曜日と木曜日に沼田公園で活動していますので、興味のある人はご連絡ください。青空の下、元よく体を動かして一緒にリフレッシュしませんか。

おいしそうなサクランボ見つけた！  
沼田さくらんぼ組合開園式  
6月14日(金)

沼田さくらんぼ組合の開園式が開催されました。開園式には、利南幼稚園の園児たちが招待され、サクランボ狩りを楽しみました。今年のサクランボは粒が大きく、糖度も高いそうです。市内のサクランボ狩りは7月中旬まで楽しめます。ぜひ、お出掛けください。



大きく育て！ブナの幼木  
ブナの幼木移植・自然観察会  
6月16日(日)

利根沼田自然を愛する会の指導の下、尾瀬高校自然環境科の生徒と市民の皆さんが玉原高原のケヤマハンノキの林に高さ約1メートルのブナの幼木を88本植えました。参加した皆さんはスコップなどで地面に穴を掘り幼木を一つ一つ丁寧に植樹していました。



市ホームページでも、イベント結果などを紹介しています。ぜひ、ご覧ください。

ぬまたさくらんぼ





### 7月・8月 おはなしポケット

7月6日(土) 「なぜ七夕にささかざりをするの？」  
7月20日(土) 「すいかのたね」  
8月17日(土) 夏休みスペシャル

紙芝居「おばけなんてこわくない」

とき 午後2時30分  
ところ 図書館3階おはなしのへや



## 情報ステーション

市役所 ☎23 2111  
白沢町振興局 ☎53 2111  
利根町振興局 ☎56 2111

## お知らせ

### パスポートの申請はお早めに

パスポートの新規発行や更新は、申請から交付まで標準で9日程度を要します。

パスポートをお持ちの人でも有効期限切れや残りの有効期限が少ない場合は、入国できない国もあるため注意が必要です。

海外への旅行を控えている人は早めの確認、申請をお願いします。

問い合わせ 市民課市民係 ☎内線 3125へ

### 今年もブルーベリー狩りの季節がやってきます

市内各地域のブルーベリー狩りは、7月上旬から8月中旬まで楽しめます。生でも加工してもおいしい沼田のブルーベリーを、ぜひ、ご賞味ください。各地域でブルーベリー園の開園時期が異なりますので、確認してお出掛けください。

問い合わせ 沼田ふるさと館 ☎01300、各ブルーベリー園へ

### 「サラダパークぬまた」からのお知らせ

#### 昆虫展示販売会



7月27日(土)、28日(日)

### ■森林の館 昆虫展示販売会

世界のクワガタ・カブトムシ約30種類を展示します。

とき 7月27日(土)、28日(日) 午前10時～午後4時(28日は午後3時まで)

### ■芝生広場 第18回歌の森サラダパーク

とき 7月15日(月)午前11時～午後3時  
主催 沼田市音楽協会  
協力 NPO法人奥利根芸術文化アカデミー/みなかみ町観光課

主催 沼田市音楽協会  
■ガラスハウス  
▽星野学「涼を感じぬ」コンテナ

### 7・8月は 愛の血液助け合い運動月間

輸血に必要な血液は全て献血によって確保されています。全ての血液製剤を国内の献血によって確保する体制を目指し、全国一斉に「愛の血液助け合い運動」を実施します。皆さんのご協力をお願いします。

問い合わせ 健康課予防係 保健福祉センター内 ☎内線76206へ

### 社会を明るくする運動

「犯罪や非行を防止し、立ち直りを支える地域のチカラ」

社会を明るくする運動が7月を強調月間として、全国一斉に展開されます。今年で63回目を迎えるこの運動



小黒 伶太くん(3歳3カ月)

### ★アイドル登場★

ボクは、動物をだっこしたり、エサをあげたりするのが大好きです。最近のイチオシは、うさぎの赤ちゃんです。ふわふわしていて、気持ちいいんだよ。(白沢町上古語父)

動は、犯罪や非行の防止と罪を犯した人たちの更生に理解を深め、それぞれの立場で力を合わせ、犯罪や非行のない明るい社会を築こうとする運動です。

問い合わせ 社会福祉協議会(保健福祉センター内) ☎01990へ

### サマージャンボ宝くじ・2000万サマーは、県内の宝くじ売場で!

この宝くじの収益は、市町村の明るく住みよい町づくりに使われます。

発売期間 7月10日(水)～8月2日(金)  
抽せん日 8月13日(火)

問い合わせ (公財)県市町村振興協会 ☎027(290)1350へ

### 県立土屋文明記念文学館移動展 「ぐんま文学の森開催」

明治から現代まで活躍した県内ゆかりの文学者を書籍などの資料とともに紹介します。

とき 7月12日(金)から31日(水)までの午前9時～午後4時(12日は午後4時～5時)  
※土・日曜日を除く(祝日は開館)

問い合わせ 白沢町教育支所 ☎2291へ

### 平和の鐘を鳴らそう

沼田ユネスコ協会では、平和への祈りと願いを込めて鐘を鳴らしますので、ぜひ、ご参加ください。

とき 7月20日(土)午前11時  
ところ 金剛院(坊新田町)、正覚寺(鍛冶町)、長寿院(材木町)、舒林寺(材木町)  
問い合わせ 沼田ユネスコ協会(社会教育課社会教育係内) ☎内線3333へ

### ガーデン

とき 7月15日(月)①午前10時～正午②午後1時～3時のいずれか

参加費 3000円(弁当代含む)

問い合わせ サラダパークぬまた ☎9301、農林課振興係 ☎内線3234へ

### 準市民の募集と 準市民交流会のお知らせ

準市民を募集します 準市民制度は「ふるさと市民制度」として、本市出身の市外在住者や居住経験はなくても本市にゆかりや関わりのある人を対象にした希望者による登録制度です。現在約3600人が登録しています。

登録した人には、市のイベントや交流会などの案内のほか、市への各種情報提供などもお願いしています。これからも一層準市民の輪を広げていきたいと考えていますので、お知り合いや就職、進学で転出されたお子さんなどを紹介ください。

登録料や年会費は無料です。登録手続きは、窓口や郵便、電話、電子メール(市ホームページ・電子申請)などで受け付け

ます。 同窓会の会場として、懐かしい人との語らいの場として、家族の夏の思い出の一コマとして、ぜひ、ご参加ください。 同窓会などグループ単位での参加は、随時相談を受け付けていますので、気軽にお問い合わせください。 申し込み・問い合わせ 企画課 政策調整係 ☎内線3223へ

### 準市民交流会へグループで参加してみませんか

準市民交流会は、準市民制度の中心事業として「準市民の皆さんの帰郷機会の提供」と「準市民の皆さんとの交流機会の創出」のため、毎年沼田まつりの行われる8月4日に開催しています。

交流会は、市内の観光地を巡る第1部のバスハイイクと市民も一緒に参加する第2部の歓迎レモニーの構成で行われています。個人だけでなく、グループや家族での参加も歓迎します。

### 白沢公民館図書室 開館のお知らせ

白沢公民館の耐震工事を完了に伴い、休館中であつた図書室を7月23日(火)から開館しますの

8月の巡回移動図書の日程		図書館 ☎0550
8月	と き	と こ ろ
6日(火)	10:00~10:20	利根川ダム総合管理事務所
	10:30~10:50	薄根町公民館
	11:00~11:40	利根町公民館
	1:20~1:45	新栄町公民館
7日(水)	1:55~2:25	新栄町公民館
	2:35~4:00	岡谷町生活改善センター
	9:50~10:20	岡谷町生活改善センター
	10:25~10:55	下奈上町生活改善センター
8日(木)	11:05~11:35	下奈上町生活改善センター
	1:30~1:50	発知町生活改善センター
	2:00~2:20	中池田小学校
	2:30~4:00	中池田小学校
9日(金)	10:00~10:20	横塚町公民館
	10:30~10:50	久屋原町公民館
	11:00~11:35	久屋原町公民館
	1:15~1:45	利南町公民館
20日(火)	1:55~2:15	利南町公民館
	2:30~4:15	利南町公民館
	10:00~10:30	旧岩本分校
	10:45~11:15	形原農婦センター
21日(水)	1:15~1:50	上川町住民センター
	2:00~2:20	川田公民館
	2:30~4:00	川田公民館
	9:50~10:20	碓田町公民館
22日(木)	10:30~10:55	碓田町公民館
	11:05~11:30	善桂寺町活性化センター
	1:30~2:00	町田町水田転作推進研修所
	2:15~2:45	薄根公民館
23日(金)	2:50~4:15	薄根公民館
	10:15~10:45	古語父集会所
	11:00~11:30	愛宕地端第2市営住宅
	1:20~1:45	谷中沼利北小
27日(火)	1:55~2:20	谷中沼利北小
	2:30~4:15	沼利根振興局出張所
	10:30~11:00	尾合集会所
	11:10~11:40	尾合集会所
28日(水)	1:15~1:45	下沼田東小
	2:15~4:15	下沼田東小
	10:30~11:00	生岩集会所
	11:10~11:40	生岩集会所
29日(木)	1:10~1:40	平多那利小
	2:05~3:45	平多那利小
	10:30~11:00	多根集会所
	11:30~12:00	多根集会所
休館日	1:20~1:40	利根園原ふれあい屋内運動場
	1:50~2:20	利根園原ふれあい屋内運動場
	2:30~3:45	利根西小
	2:00~2:20	利根高小
2:30~3:45	利根高小	
2:30~3:45	利根東小	

図書館の休館日 7月1・8・15・22・29・31日 / 8月5・12・19・26・30日



# お知らせ



## 夏の県民交通安全運動 7月11日(木)～20日(土)

交通ルールを守り、交通事故のない明るい社会づくりに努めましょう。

### ■実施重点事項

**子どもと高齢者の交通事故防止**  
子どもや高齢者がいる家庭では、出掛けるときはしっかりと安全確認をするように呼び掛けて家族を交通事故から守りましょう。

また、夕暮れ時や夜間に外出するときは、明るい色の服装や反射材を着用しましょう。

運転者は、子どもを見かけないような場所でも飛び出しなどに注意し、危険を予測した安全運転を心掛けるとともに、横断者がいるときは一時停止して横断

断させるなど、思いやりのある運転をしましょう。

**飲酒運転の根絶**  
運転者・同乗者は、飲酒運転の危険性と反社会性を認識し、「飲酒運転を絶対にしない、させない」固い決意を持ちましょう。

全ての座席のシートベルトとチャイルドシートの正しい着用の徹底

運転者は、自らがシートベルトを着用し、助手席・後部座席の同乗者にも正しく着用させましょう。

幼児や児童を同乗させるときは、子どもの発育に応じたチャイルドシートやジュニアシートを正しく使用しましょう。

**自転車と二輪車の交通事故防止**  
自転車は、車両としての交通ルールの遵守と安全確認を徹底しましょう。夕暮れ時や夜間には、ライトの点灯や反射材を活用し、他の通行車両や歩行者に自車の存在を早めに知らせましょう。

二輪車はヘルメットを正しく着用し、カーブや交差点付近では、対向車に十分注意し、速度を控え安全確認を心掛けましょう。

### 交差点事故防止・追突事故防止

交差点を通行するときは、優先意識を持たず安全確認を徹底しましょう。追突事故を防ぐために、十分な車間距離を取り、後続車には早めの方向指示器やストップランプなどの点灯を心掛けましょう。

問い合わせ 生活課生活係(東原庁舎内) ☎内線77352



### 下水道への積極的な接続をお願いします

下水道は、皆さんの快適な生活環境の確保と住みよい街づくりの基盤であるとともに、河川などの水質汚染も防ぎます。

水酸化は3年以内に  
下水道の使用区域では、3年以内に組み取り便所を水洗便所に改造すること、浄化槽を使用している場合は速やかに下水道

に接続することが、建物所有者に義務付けられています。

**水洗便所改造資金**  
新築以外の家屋で、工事1件につき40万円以内(実際に掛かる金額)の無利子の貸し付けを受けられます。

申し込みは指定工事店へ  
市の指定工事店では、排水設備の申請や資金借入れの申請手続き、施工までを市の指導と検査を受けながら責任を持って行います。早めに切り替え工事をご検討ください。

問い合わせ 上下水道課管理係 ☎248811

### 下水道排水設備工事責任技術者資格認定共通試験のお知らせ

宅地内の下水道排水設備工事が施工できるのは、責任技術者が試験を合格した技術者のいる指定工事店に限られます。この責任技術者の資格認定共通試験が行われます。

とき 10月20日(日)午前9時～正午  
ところ 高崎経済大学(高崎市上並町1300)

受験料 8500円(問題集代含む)  
申込用紙の配布・申込期間 8

月1日(木)～30日(金)

受付窓口 上下水道課下水道係  
白沢町・利根町産業建設課建設上下水道係  
問い合わせ 上下水道課下水道係 ☎248811

### 下水道排水設備工事指定店へのお願い

平成20年度の下水道排水設備工事責任技術者資格の制度改正により、資格の有効期限が5年と定められました。本年度が期限となる責任技術者は、講習を受講する必要があります。講習を受講しないと資格が失効になりますので、市内の各指定店は更新の状況などをご確認ください。

対象 平成20年度に、県下水道協会の責任技術者更新講習を受講した人と同協会による責任技術者資格認定共通試験に合格し、責任技術者証の交付を受けた人

※対象者には県支部下水道協会より直接自宅へ関係書類が郵送されます

申込期限 7月31日(水)  
申し込み・問い合わせ 県支部下水道協会事務局 ☎027(321)1263

### 事業主・労務管理の担当者へ

次のような労務管理で悩んでいる場合に、働き方・休み方改善コンサルタントが、アドバイスや資料提供を無料で行い、解決のお手伝いをします。

- ▽ワークライフバランスを考えた
- ▽無駄な残業を減らしたい
- ▽実態に合った労働時間制にしたい
- ▽休日出勤をさせないと業務が終わらない
- ▽時間単位の年次有給休暇を導入したい(など)

問い合わせ 群馬労働局労働基準部監督課 ☎027(210)5003

# 募集

## 県営住宅7月の入居募集案内

**募集団地** 県住宅供給公社前橋市紅雲町、県土木事務所、市町村役場で配布する募集案内、または県住宅供給公社ホームページ(<http://www.gunma-jkk.or.jp>)をご覧ください

※土・日曜日、祝日の配布はしません(県住宅供給公社を除く)

**対象** 現在、住宅に困っている親族と同居する予定の人、または単身の高齢者や障害のある人(収入制限があります)

※入居者は公開抽選で決定  
入居日 10月1日(火)  
申込期限 7月15日(月)  
申し込み・問い合わせ 所定の用紙を県住宅供給公社 ☎027(223)5811



### ひとり親家庭の皆さんへ 夏休み日帰り旅行の参加者募集

とき 8月11日(日)  
ところ 東京サマーランド  
対象 母子家庭、父子家庭の親子(子どもは18歳以下)、寡婦  
※親のみ、子どものみの参加はできません  
定員 90人(先着順)  
参加費 大人4000円(母子会員は3500円)、中学生

に接続することが、建物所有者に義務付けられています。

**水洗便所改造資金**  
新築以外の家屋で、工事1件につき40万円以内(実際に掛かる金額)の無利子の貸し付けを受けられます。

申し込みは指定工事店へ  
市の指定工事店では、排水設備の申請や資金借入れの申請手続き、施工までを市の指導と検査を受けながら責任を持って行います。早めに切り替え工事をご検討ください。

問い合わせ 上下水道課管理係 ☎248811

### 下水道排水設備工事責任技術者資格認定共通試験のお知らせ

宅地内の下水道排水設備工事が施工できるのは、責任技術者が試験を合格した技術者のいる指定工事店に限られます。この責任技術者の資格認定共通試験が行われます。

とき 10月20日(日)午前9時～正午  
ところ 高崎経済大学(高崎市上並町1300)

受験料 8500円(問題集代含む)  
申込用紙の配布・申込期間 8

定員 20人(先着順)  
申し込み 8月9日(金)までに最寄りの消防署へ(土・日曜日、祝日も受け付けます)

問い合わせ 中央消防署 ☎241734、東消防署 ☎22300、西消防署 ☎40002、北消防署 ☎24349



### のびのび学級の 育児教室参加者募集

幼児と保護者を対象に育児教室



森田 莉世ちゃん(2歳9カ月)

**★アイドル登場★**  
いつもマイペースで笑顔が可愛い莉世ちゃんのお姉ちゃんのマネばかりしている生意気な2歳児です。ディズニーランドと動物園、そしてお祭りが大好きな莉世ちゃんです。(薄根町)

**7月の健康テレホンサービス**

月	火	水	木	金	土	日
点	滴	の	は	な	し	
打	ち	身	と	捻	挫	
頭	痛	の	種			
胸	焼	け	・	胃	食	道
ア	ル	カ	リ	イ	オ	ン
水	・	薬	と	処	方	薬
売	薬	と	処	方	薬	の
売	薬	と	処	方	薬	の
売	薬	と	処	方	薬	の

【直接相談タイム】直接医師が電話にです。4日(木)婦人科・内科です。いずれも午後7時30分から9時まで。

☎027(234)4970を回すと約3分間の健康講話が聞けます。  
HP: <http://www.raijin.com/kenko/>

室を開催します。お子さんとのスキンシップを図りながら、仲間づくりをしてみませんか。  
とき・内容 8月7日(水)・お友達になりましょう/9月11日(水)・たのしい工作/10月9日(水)・からだを動かそう/11月13日(水)・簡単おやつをつくろう/12月4日(水)・クリスマス会  
※時間は、全て午前10時～11時30分(11月は午後2時まで)  
ところ 利根保健福祉センター1  
対象 市内在住の1歳から入園前までの幼児とその保護者  
定員 20組(先着順)  
参加費 無料  
申込期限 7月30日(火)  
申し込み・問い合わせ 利根町総務課市民係 ☎内線29



# 人権ってなんだろう

みんなで築こう人権の世紀

～考えよう相手の気持ち 育てよう思いやりの心～

これは法務省の平成25年度啓発活動重点目標です。「人権の世紀」といわれる21世紀に入って既に10年以上が経過しました。この間法務省の人権擁護機関は、人権尊重思想の普及高揚のため人権擁護活動に積極的に取り組んできたところです。しかし、いまだに物質的な豊かさの追求に重きを置き、心の豊かさが大切にされない風潮、あるいは他人への思いやりの心が希薄で、自己の権利のみを主張する傾向が見受けられ、このような状況がさまざまな人権侵害を発生させる大きな要因の一つとなっています。特に、甚大な被害をもたらした東日本大震災に伴う福島第1原子力発電所の事故に関しては、放射能の影響を心配するあまりか、根拠のない風評に基づく偏見や差別など、被災者への思いやりを欠くと思われる事案がいまだに発生しています。

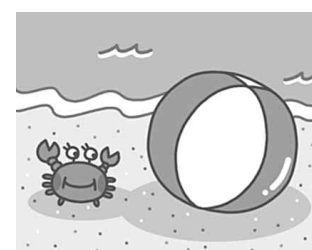
そこで、法務省では本年度の啓発活動重点目標を標記のとおりと定め、21世紀が「人権の世紀」であることを改めて思い起こし、一人一人が人権を尊重することの重要性を正しく認識し、これを前提として他人の人権にも十分配慮した行動をとることができるよう、相手の気持ちを考えることや思いやることの大切さを一人一人の心に訴えることにより、全ての人々が個人として尊重され、相互に共存し得る平和で豊かな社会の実現に向けた啓発活動を展開します。

(『法務省平成25年度人権・啓発重点目標』より一部抜粋)  
問い合わせ 社会教育課社会教育係 ☎内線3334へ

## 募集

### 夏休みにチャレンジ！ 発明くふう作品募集

発明くふう意欲の向上を目的に、発明くふう展を開催します。日頃考えているアイデアを形にして、出品してみませんか。  
応募資格 小学生以上の市民  
申し込み 9月2日(月)までに産業振興課商工振興係へ  
■第45回沼田市発明くふう展  
とき 9月20日(金)から27日



(金)までの午前8時30分～午後5時15分  
ところ 中央公民館2階展示ホール  
問い合わせ 産業振興課商工振興係 ☎内線3255へ

### 放送大学10月生募集

本年度第2学期(10月入学)の学生を募集中です。  
放送大学は、テレビなどの放送やインターネットを利用して授業を行う通信制の大学です。心理学・福祉・経済・歴史・文学・自然科学などの幅広い分野を、さまざまな目的で幅広い世代、職業の人が学んでいます。資料は無料です。気軽にお問い合わせください。



### 明るい選挙啓発ポスターコンクール作品募集

応募資格 小学生～高校生  
色と大きさ 色彩は自由、大きさは画用紙の四つ切り(54×382mm×271mm)、または(382mm×271mm)、またはそれに準じる大きさ  
応募上の注意 自作の未発表作品(1人1点まで)  
申し込み 8月30日(金)までに作品の裏面右下に県名、学校名、学年、氏名、ふりがなを記入し、選挙管理委員会へ問い合わせ 選挙管理委員会 ☎内線3217へ

福祉体験学習を支援してくれるサポーターを養成する講習会を開催します。ぜひ、ご参加ください。  
とき 7月30日(火)、31日(水) 午後1時30分～4時(全2回)  
ところ 保健福祉センター4階 多目的ホール  
内容 講習、実技(車いすの介助方法・高齢者疑似体験など) ※動きやすい服装で参加してください  
対象 福祉教育サポーターとして活動でき、両日参加できる人  
受講料 無料  
申込期限 7月19日(金)  
申し込み・問い合わせ 社会福祉協議会(保健福祉センター) ☎②1990へ

### 地球温暖化防止ポスターと標語募集

「節電から地球温暖化防止」をテーマに、ポスターと標語を募集します。  
応募資格 高校生以上の市民  
応募上の注意 自作の未発表作品(1人1点まで)  
表彰 入賞者には、副賞を贈呈 ※12月に作品展と表彰式を開催する予定です  
申し込み 所定の応募用紙で9月13日(金)までに環境課環境係へ  
※応募用紙は、市ホームページからダウンロード、または市有施設にあります  
問い合わせ 環境課環境係(東原庁舎内) ☎内線7374へ



たいち 山田大智くん(3歳3カ月)  
★アイドル登場★  
ウルトラマンが大好きな甘えん坊の大智。4月から元気に幼稚園に通っています。2人のお兄ちゃんとサッカーをして楽しんでいます。(東倉内町)

出願期限 8月31日(土)  
申し込み・問い合わせ 放送大学群馬学習センター ☎027(230)1085へ

### 農と食の生き生き体験子ども塾参加者募集

小中学生の夏休み課外学習の一環として、農作物の収穫作業や収穫した野菜を利用した食品加工を体験できる講座を開催します。



昨年度の様子(野菜収穫)

とき 8月1日(木)午前9時～午後1時  
ところ 県立農林大学校農村婦人の家(高崎市箕郷町西明屋1005)  
対象 小中学生とその保護者  
定員 10組(超えた場合は抽選)  
※保護者は原則1人とします  
参加費 1組500円(材料費)

## 相談

### 福祉の仕事をお探しなら 群馬県福祉マンパワーセンター

福祉人材無料職業紹介所を開設し、福祉関係の職場への就職を希望する人の相談などを受け付けています。  
とき 月曜日から金曜日までの午前9時～正午と午後1時～5時15分  
内容 求人情報の提供や就職のあっせん、福祉資格などの相談、福祉関係事業の求人受け付け  
申し込み・問い合わせ 県福祉マンパワーセンター(前橋市新前橋町13-12 県社会福祉総合センター6階) ☎027(255)6600へ



昨年度の様子(作品展)

拍子木手作り販売  
相撲・歌舞伎・お祭り・社寺  
火の用心・紙しばい・音楽  
(使用出来ます)  
かたぎ 堅木なので高い音がでます。  
工房 善市の拍子木  
高山善市 沼田市佐山町1606  
TEL 0278(23)9236

申し込み 6月17日(月)から7月19日(金)までに往復はがきに住所、子どもと保護者の氏名、ふりがな、学校名、学年、電話番号を記入し、〒370-3105 高崎市箕郷町西明屋1005 群馬県立農林大学校研修部就農支援係 ☎027(371)3841へ

群馬沼田総合法律事務所  
相続問題等についてのご相談  
遺産相続問題、遺言、高齢者の扶養問題等についてもご相談をお受けしております。ご相談の方は下記の連絡先にご連絡のうえ、相談日時をご予約ください。弁護士費用等については相談後に見積もりとなります。  
群馬弁護士会所属 弁護士 中嶋 歩 積  
ご予約・問い合わせ 0278-25-4500  
(9時から18時まで受付)

結婚したい方！  
安心・安価で婚活サポート!!  
県内トップ級の成績実績 市民特典あり  
確実個人紹介 個人情報厳守  
市民婚活サポート無料相談会  
7/6(土)、7(日)、13(土)、14(日)、15(月・祝) 予約不要  
14:00~カップルボーリング  
17:00~気軽に合コン  
※ご両親様からの相談・出張相談・レクチャーも受付中  
良縁アクティヴ 無料メルマガ登録  
☎0120-52-2508 E-mail: maebashi@ryouen-act.jp  
URL: www.hot-ryou-en.com



# 保健ガイド 8月

■対象：全域 申し込み・問い合わせ 健康課保健係☎内線76204、健康課予防係☎内線76207

種 目	実施月日	受付時間	対象者など	場 所
市民献血	8月はお休みです			
にこにこ健康相談	8月19日(月) 8月29日(木)	午前10時～11時30分	栄養相談、体脂肪率、血圧測定など	池田公民館 市役所市民ホール
禁煙相談	月～金曜日 (祝日を除く)	午前8時30分～午後4時 (予約制)	禁煙意志がある喫煙者とその家族など	保健福祉センター
母子健康手帳交付		午前8時30分～11時30分	妊娠届出書を持参してください	
マタニティセミナー	8月19日(月) 8月24日(土) 9月2日(月)	午後1時15分～1時30分 (予約制：定員15人)		

■対象：本庁・白沢町管内 申し込み・問い合わせ 健康課保健係☎内線76204、白沢町総務課市民係☎内線333

健康診査	4カ月児	8月27日(火)	午後1時～1時30分	平成25年4月生まれ	保健福祉センター
	10カ月児	8月20日(火)		平成24年10月生まれ	
	1歳6カ月児	8月28日(水)	午後1時～1時45分	平成24年1月24日～2月19日生まれ	
	2歳児歯科	8月はお休みです			
育児相談	3歳児	8月7日(水)	午後0時45分～1時30分	平成22年4月27日～5月25日生まれ	保健福祉センター
	エンゼルクラブ	8月9日(金)	午前9時30分～11時	乳児(1歳未満)	
	わんぱくクラブ	8月30日(金)		幼児(1歳以上)	

■対象：利根町管内 申し込み・問い合わせ 利根町総務課市民係☎内線29

健康診査	4カ月児	8月はお休みです			
	10カ月児				
	1歳6カ月児				
	3歳児				
	1歳6カ月児歯科				
2歳児歯科					
3歳児歯科					
育児相談	こあらクラブ				

## ぬまた 歴史 探訪 84

沼田市文化財調査委員 金井 竹徳

世界に誇った群馬の絹産業。群馬県は富岡製糸場をはじめ絹産業遺産群の世界遺産の登録を目指し、熱い動きを展開する。それに次いで、県内に残る養蚕、製糸、織物に関わる建造物や民俗芸能などを「ぐんま絹遺産」として登録、これらを地域振興、観光、文化事業に活用する政策が進められている。沼田では「薄根の大クワ」、「旧鈴木家(南郷の曲屋)」、「利根風穴」3件が登録され次候補として数件が挙がる。白沢町の下郷と呼ばれる尾合と平出地区には「蚕影山」という貴重な蚕神が祭られている。

尾合の蚕神は角柱の塔で、正面には「蠶影山大権現」の文字、上部に桑の葉を持つ坐像の女神像が刻まれ、横面に「安政四丁巳(1857)年十二月吉日、下宿中」とある。尾合宿の下組の人々が、蚕の豊穰に感謝、来年の豊作を祈願して、年の瀬に協力して建立した



尾合の蚕神

ものであろう。蚕神は蚕影様のほか、笠様やオシラ様と呼ばれ、寒さや病気に弱い蚕を守るため、雲に乗り現れるといわれる。この像に蚕の守護を願った人が多くいたに違いない。

平出の蚕影山宮は現在もあつい信仰が続く。先人の思いが伝えられている。緑日は4月23日。「壮健」と呼ばれる世話人を中心に「こかげさん祭り」の祭礼が行われる。建屋の中に越後の国(新潟県)の石工の作による、重厚な石宮が見られる。正面の額には「蚕影山」、左右裏面に桑の枝葉と蚕・滝に竹梅と菖蒲・松と鶴亀などが細かく彫刻される。台石に「安政七庚申(1860)年閏三月吉日」、「世話人小野万之助、願主惣村中、建之、越後国古志郡竹花村 石工宮内鹿蔵」とある。一時代を制した養蚕という農業の信仰の歴史が、平出の森にキラリと残る。



平出の蚕影山宮

## 相談

### 公証相談

とき 7月22日(月)午後1時～3時30分  
ところ 保健福祉センター2階会議室

相談内容 相続・遺言、離婚に伴う養育費などの取り決め、金銭の貸借、土地・建物の賃貸借、任意後見契約などのほか、公正証書に関すること

相談料 無料(要予約)  
申込期限 7月17日(水)  
申し込み・問い合わせ 前橋公証役場☎027(223)8277へ

### 法務局イブニング登記相談会

とき 7月11日(木)、25日(木)午後5時15分～7時  
ところ 前橋地方法務局沼田支局(西倉内町701)  
相談内容 土地・建物の売買、相続、抵当権設定・抹消、土地の分筆・合筆、地積更正、地目変更、建物の新築・増築、滅失などの不動産登記、土地

の境界線問題  
相談料 無料  
※事前に予約もできません  
申し込み・問い合わせ 前橋地方法務局沼田支局☎2518へ

### 悪質な投資勧誘に注意を！ 関東財務局相談窓口

悪質な業者による未公開株などの投資勧誘の被害や公的機関を装った未公開株などの被害回復を持ちかけるトラブルが増加しています。不審に思ったら、すぐに関東財務局相談窓口へご相談ください。

とき 月曜日から金曜日までの午前9時～午後1時  
相談料 無料

## ふれあい福祉センター

☎3497

■8月の休館日 5.12.19.26日

■ふれあい健康相談

とき 7月12日(金)・8月20日(火)

午前10時～11時30分

内容 血圧測定・握力測定  
歯科相談(7月のみ)

問い合わせ 財務省関東財務局  
証券監督第1課☎048(613)3952へ

## 篤志

(敬称略)

社会福祉事業へ  
▽戸澤辰也(戸鹿野町)→もち米50kg  
▽株式会社関越聖苑(下久屋町)→2万7853円▽木内栄一(石墨町)→3万円▽沼田茶道会(戸鹿野町)→10万円▽沼田市立薄根中学校(善桂寺町)→プリンター(ペチユニア)120個  
▽布の彫刻(押し絵)展(中発知町)→1万円▽沼田市邦楽協会(鍛冶町)→1万1884円  
産業振興の事業へ  
▽沼田資源株式会社安全協力会(岩本町)→25万円

### 市の行政情報をお届けしています

地域の情報を満載した、FM放送です。ラジオのダイヤルを合わせてお聴きください。

沼田 シティ インフォメーション	時間
月～金	午前8:00～8:10 午後6:00～6:10
土・日	午前10:00～10:10 午後2:00～2:10



詳しいことは、秘書課広報広聴係☎内線3225へ。

### 放射線量測定結果 (6月20日)

測定地点	測定値(単位：マイクロシーベルト/時間)		
	地表0cm	地表50cm	地表100cm
市役所本庁舎	0.10	0.09	0.09
利南公民館	0.08	0.09	0.08
池田公民館	0.10	0.10	0.10
薄根公民館	0.10	0.09	0.09
川田公民館	0.08	0.08	0.08
白沢町振興局	0.10	0.10	0.09
利根町振興局	0.10	0.09	0.09

■測定に使用した機器 日立アロカ製 シンチレーションサーベイメータ TCS171-B  
■測定者 市環境課職員  
■問い合わせ 環境課環境係(東原庁舎内)☎内線77372

平素より当直売所をご愛顧いただき誠にありがとうございます

## 農産物直売所「座・白沢」

### 営業時間拡大のお知らせ

7～9月営業時間

# 9:00～18:30

皆様のお越しをお待ちしております

白沢高原温泉 望郷の湯  
http://www.boukyou.com  
☎0278-53-3939

## 〈文化遺産保存応援定期預金〉

【お取り扱い期間：平成25年9月30日(月)まで 募資金額：50億円】



- 〈理念〉1. 利根・沼田の文化遺産を保存・継承していきます。  
2. 利根・沼田の文化遺産の価値を高めていきます。  
3. 利根・沼田の文化遺産の収集を支援し、地域の魅力の再発見をめざしていきます。  
4. 地域に点在している利根・沼田の文化遺産を収蔵する歴史資料館等の建設を応援します。

〈適用金利〉店頭表示のスーパー定期1年ものの金利に0.05%上乗せした金利を適用します。(金利上乗せは当初1年のみ)  
※満期日前に解約する場合、預金期間に応じた中途解約利率及び預入日から解約日までの日数により計算した中途解約利息とともに支払います。  
〈寄付〉当定期預金の平成25年9月末の預入残高に対して0.05%に相当する額を上記理念の為に利用する当金庫が認めた団体等へ寄付させていただきます。  
お各様のご負担はございません。 利根郡信用金庫 ※詳しくは、お近くのとねしんまで