

広報ぬまた

12
DECEMBER 2008
No.772

今月の納税など

固定資産税・都市計画税	4 期
国民健康保険税(特別徴収)	5 期
国民健康保険税(普通徴収)	9 期
国民年金保険料	11月分
下水道受益者負(分)担金	3 期
介護保険料	5 期
後期高齢者医療保険料(特別徴収)	5 期
後期高齢者医療保険料(普通徴収)	3 期※
納期限	12月25日(木)
※の納期限	1月5日(月)

ワンショット
平出ことも歌舞伎浅草公演
十一月九日(日)、浅草の奥山演劇舞台で行われた「ことも歌舞伎まつり」に、当市から平出ことも歌舞伎の皆さんが招待され、演目「稲瀬川勢揃いの場白波五人男」を披露しました。休日の浅草を訪れた観光客や歌舞伎を見ようと集まった多くの人たちから、大きな声援と拍手を受けました。これからも伝統文化継承のために頑張ってください。



シリーズ 29

ぬまた歴史探訪

ぶくづか へいはちし
武具塚(町田町)と 平八石(西倉内町、沼田公園)



武具塚



平八石

ほうじ 宝治元(1247)年以来、334年間13代続いた三浦系沼田氏は、まりしてん 摩利支天の再来といわれた勇将平八郎景義が真田昌幸の手で天正9(1581)年、謀殺されたことにより滅亡した。悲運の平八郎を伝えるのが武具塚と平八石である。天正9年3月14日(旧)沼田城奪還のため石墨の高王山に陣を構えた平八郎は「お前が城主である。武装をといて入城を」との伯父金子美濃守らの誘いに乗り、町田の観音堂で甲冑を脱ぎ、近臣数十人で蔵内城水の手曲輪より入城したが、旧臣らに襲われ絶命した。42歳であった。観音堂に残された武具を埋めた所が武具塚で、芭蕉が齊藤別当実盛のために詠んだ悲劇の句「むざんやな兜の下の蟋蟀」が、台石に「咲き残る花に枯野の哀れかな」柳町の俳人初山其風の句が刻まれている。昌幸が平八郎の首実検をした時に首を載せた石が平八石である。

(沼田市文化財調査委員：金井竹徳)

祝！初代王者
先月、太田市で開催された第一回クラブ人野球両毛大会に県代表として出場し初代王者に輝いたファンブルズの選手たちが、優勝報告のため市役所を訪れました。利根町平川地区の仲間を中心に結成された平均年齢二十八歳のチームで、創部十年目にしての快挙となりました。記念撮影では星野市長を交えてみんなでガッツポーズ。笑顔の絶えない和やかな報告会となりました。



編集後記

人のうごき

平成20年10月31日現在(住民基本台帳による)
()内は前月比
人口：54,138人(-43人) 男：26,243人(-25人)
女：27,895人(-18人) 世帯：19,986(+7)

「広報ぬまた」発行／沼田市役所 〒378-8501 群馬県沼田市西倉内町780 ☎0278-2111 FAX0278-5179 毎月1日発行 編集／秘書課 印刷／利根印刷所



11月8日 国際交流フェスティバル・ハロウィンパーティー「仮装パレード」(本町通り)

「Happy Halloween」

市国際交流協会主催の「ハロウィンパーティー」がグリーンベル21などで開催されました。あびす講でにぎわう本町通りを舞台に行われた「仮装パレード」には、市内在住の外国人や市民約80人が参加。道行く人たちの視線を集めていました。

今月の主な内容

- 上半期の財政状況■2-3
- 認知症、叙勲・県功労者表彰■4-5
- 年末年始の市役所業務、冬の県民交通安全運動■6-7
- コミュニティ関連事業、柳波賞入賞作品■8-9

森林文化都市 沼田

<http://www.city.numata.gunma.jp/>

バランスシート(貸借対照表)

住民自治の福祉増進を図ることを主な目的とする地方自治体の会計は、地方自治法に基づき、単年度の収入・支出を現金の動きとしてとらえ、単式簿記により予算・決算の手続きを行っています。

しかし、本市では昨今の厳しい財政環境を背景に、発生主義の企業会計的手法を取り入れた新たな財政分析の手法として、一般会計の貸借対照表(バランスシート)を作成しています(総務省方式)。

この表は、どこから資金を調達し、どんな財産や借金(負債)を残したかという状況を総合的に対照表示したものです。

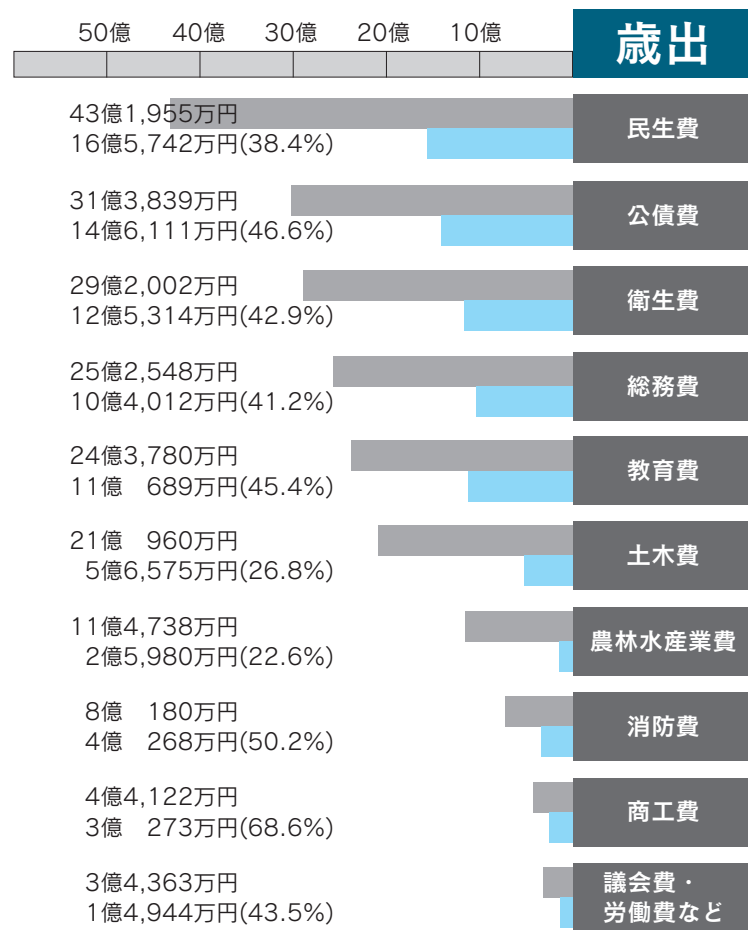
概要(3月31日現在)

資産総額	857億1,033万円
負債総額	292億2,997万円
市民1人当たりの資産総額	158万円
市民1人当たりの負債総額	54万円

3月31日現在の人口 54,275人

市有財産の状況	
土地(山林を含む)	9,225,051㎡
建物	254,188㎡
山林	6,569,954㎡
無体財産権(著作権など)	23件
出資金など	6億 889万円
有価証券	1億6,585万円

基金現在高	
財政調整基金	20億2,927万円
減債基金	3,876万円
庁舎整備基金	0万円
合併振興基金	6億 28万円
ふるさとづくり基金	9,062万円
土地開発基金	3億7,064万円
福祉振興事業基金	1億1,681万円
国民健康保険基金	3億5,862万円
保健施設整備基金	6万円
介護給付費準備基金	1億7,014万円
ふるさと水と土保全対策基金	1,000万円
発明くふう奨励基金	200万円
沼田城建設基金	6,721万円
玉原環境整備基金	3,942万円
奨学資金貸付基金	1億3,328万円
学校保健活動振興基金	1,025万円
芸術文化振興基金	1,032万円
図書整備基金	300万円
善行青少年顕彰基金	430万円
観光施設建設基金	1億5,069万円
温泉事業基金	1億7,880万円
老神温泉施設建設基金	1,877万円
水と緑の大地ふるさとぬまた基金	47万円
合計	44億 371万円



予算現額	201億8,487万円	グラフ上段	予算現額
支出済額	81億9,908万円	グラフ下段	支出済額 (支出率)
支出率	40.6%		

特別会計の執行状況					
会計名	予算現額	収入済額	収入率	支出済額	支出率
国民健康保険	63億7,825万円	23億3,390万円	36.6%	27億2,323万円	42.7%
老人保健	6億6,077万円	4億9,900万円	75.5%	4億9,844万円	75.4%
後期高齢者医療	5億3,861万円	1億7,233万円	32.0%	1億6,600万円	30.8%
介護保険	34億5,844万円	13億7,031万円	39.6%	13億6,358万円	39.4%
簡易水道事業	4億5,540万円	1億7,377万円	38.2%	1億6,351万円	35.9%
下水道事業	23億1,544万円	9億7,603万円	42.2%	9億7,508万円	42.1%
農業集落排水事業	2億7,211万円	9,522万円	35.0%	9,429万円	34.7%
温泉事業	2億7,825万円	1億1,063万円	39.8%	1億 277万円	36.9%
合計	143億5,727万円	57億3,119万円	39.9%	60億8,690万円	42.4%

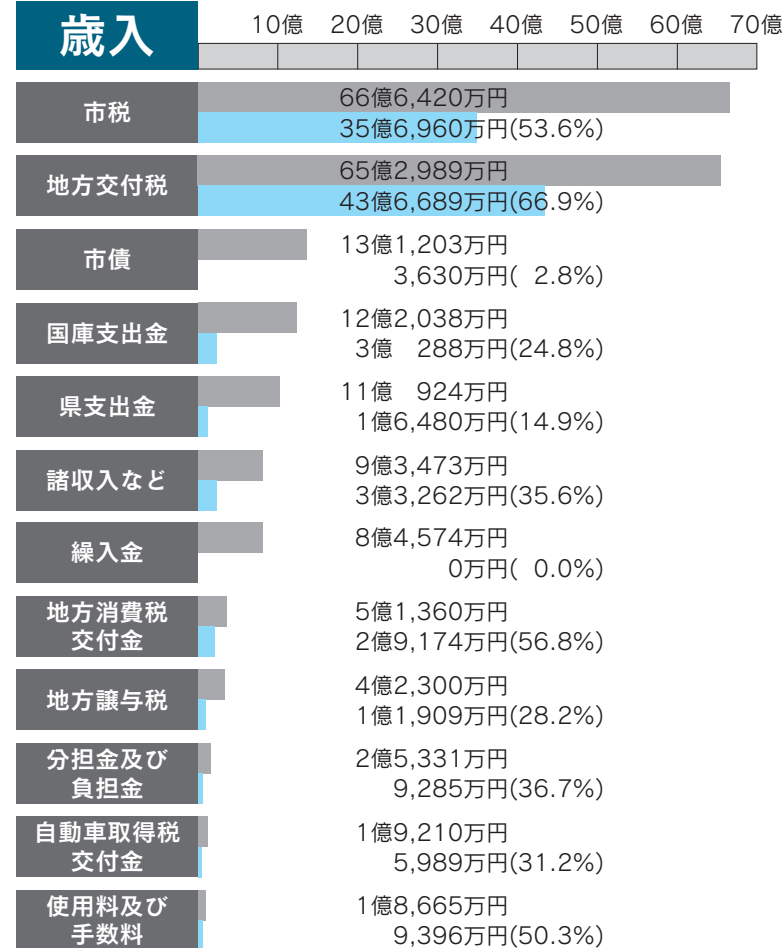
水道事業の状況			
勘定区分	収益的収入 および支出	資本的収入 および支出	
収入	4億3,448万円	1億6,409万円	
収入済額	2億 268万円	0万円	
収入率	46.6%	0.0%	
支出	4億 685万円	2億6,808万円	
支出済額	1億 587万円	3,907万円	
支出率	26.0%	14.6%	



玉原高原十三沢咲く白水仙の花

市では、皆さんの税金がどのように使われ、市の財政がどのような状況にあるのかを知っていただくため、年二回財政状況を公表しています。今回は、平成二十年(九月三十日現在)の歳入歳出予算の執行状況と市有財産の概要についてお知らせします。

歳入



予算現額	201億8,487万円	グラフ上段	予算現額
収入済額	94億3,062万円	グラフ下段	収入済額 (収入率)
収入率	46.7%		

市税収入の状況

科目	予算現額	収入済額	収入率
市民税	24億3,581万円	11億7,448万円	48.2%
固定資産税	34億3,693万円	19億1,112万円	55.6%
軽自動車税	1億1,709万円	1億1,831万円	101.0%
市たばこ税	4億3,640万円	2億3,084万円	52.9%
特別土地保有税	100万円	120万円	120.0%
入湯税	4,080万円	1,833万円	44.9%
都市計画税	1億9,617万円	1億1,532万円	58.8%
合計	66億6,420万円	35億6,960万円	53.6%

財政課 財政係 ☎内線3262

上半期の財政状況

市の様子	
人口	54,181人
男	26,268人
女	27,913人
世帯数	19,979世帯
面積	443.37km ²

(9月30日現在)

市税負担額と還元額

市民1人に使われる市のお金	37万2,545円
市民1人が負担する税金(市税)	12万2,999円
1世帯あたりに使われる市の金	101万 305円
1世帯あたりが負担する税金(市税)	33万3,561円

市債(借入金)の状況

借入先別	現在高
政府資金	137億5,907万円
財政融資資金	106億8,905万円
郵便貯金資金	6億8,277万円
簡易生命保険積立金	23億8,725万円
銀行等引受資金	62億8,163万円
市中銀行	50億 440万円
群馬県貸付金	8億9,325万円
市町村振興協会	3億8,398万円
公営企業金融公庫	29億8,957万円
合計	230億3,027万円

認知症にやさしい 地域づくりネットワーク

高齢者の暮らしと命を守る

市では、皆さんの協力により、「認知症にやさしい地域づくりネットワーク」をつくり、高齢者の日常生活におけるさりげない見守りや所在が分からなくなつてしまった人を速やかに発見・保護し、その後の生活を側面的に支援していく地域づくりを進めています。

利用方法

高齢者の所在が分からなくなつたときは、すぐに、沼田警察署生活安全課 ☎0110へ連絡してください。

このとき、警察署では通報された人の住所や名前、捜すために必要な情報などを確認しますので順に伝えてください。

- 確認事項
- ▽名前(匿名可)
- ▽性別
- ▽生年月日
- ▽住所・電話番号
- ▽不明日時や場所、状況など
- ▽身長や体重、服装などの身体的な特徴

連絡後はどうなるの

通報後、警察署では家族の了解により、関係機関やタクシー会社、ガソリンスタンド、コンビニエンスストアなどの協力機関・団体にファクスなどで情報を送り、すぐに発見できるように協力を依頼します。また、沼田エフエム放送の協力で、ラジオによる情報提供も行います。

※名前などを公表しないことも可能です

ご家族の人へ

高齢になるともの忘れが多くなつたり、記憶力や判断力が低下して道に迷つたり、また、自分の家が分からなくなつたりする

人もいます。

もしも、所在が分からなくなつたときは、早めに思い当たる

ところへ確認をしてください。それでも分からないときには速やかに警察署へ連絡してください。

夜間になると発見が難しくなり、連絡が遅くなると捜す時間も長くなってしまいます。

道に迷つて帰つて来られないことなどが起きたら、本人に言い聞かせるのではなく、衣服に目印や連絡先を付けておくことをお勧めします。

市民の皆さんへ

道に迷つたり同じ場所で立ち止まっている高齢者を見つけたときには、やさしく声を掛けてください。

もしも、名前や住所が答えられなかつたり行き先が分からないという場合には、警察署へ連絡し、警察官が来るまでそばに

いるか、最寄りの交番などに案内してください。

携帯メール会員登録

ファクスでの通知のほか、携帯メールによる情報提供を始めました。

これは、あらかじめ会員登録をされた人に対して、携帯電話へメール送信をするサービスです。一人でも多くの人の会員登録をお願ひします(登録方法は別記)。

認知症サポーター

認知症になつても安心して暮らせる地域づくりのため、認知


症を理解し、また、認知症の人や家族を温かく見守り支援する人のことです。

市では、一人でも多くの人に認知症を理解していただくため「認知症サポーター養成講座」を随時開催しています。

この講座は、市民協働のまちづくり出前講座として実施しておりますので、気軽にお問い合わせください。

詳しいことは、社会福祉協議会保健福祉センター内 ☎01990、または高齢福祉課介護予防係 ☎内線76242へ。

**認知症にやさしい
地域づくりネットワーク**



QRコード

携帯メール会員登録方法

- ①携帯電話のバーコードリーダー機能を利用して上のQRコードを読み取るか、直接<http://www.just.st/?in=306244>を入力してください
- ②読み取り後、ホームページにサイト接続します
- ③接続後トップページが表示されます
- ④「メール会員登録」から、登録画面に進みます
- ⑤「メール会員登録ボタン」を押すと、空メール送信画面になるので、そのまま送信ボタンを押します
- ⑥すぐに返信メールが届きます
→これで登録終了です！ありがとうございました

年金の窓口から お知らせ



諸外国との社会保障協定について

近年、日本と諸外国の間で国際的に活発な人的交流が行われていることに伴い、海外に派遣される日本人がますます増加し

ています。

このような人については、年金制度をはじめとする日本の社会保険制度と就労地である外国の社会保険制度にそれぞれ加入し、両国の制度の保険料を負担しなければならぬことがあります(二重加入の問題)。

また、派遣期間が比較的短い人の場合には、外国の年金制度の加入期間も短くなることから年金が受けられないなど、外国で納めた保険料が結果的に掛け

捨てになつてしまつこともあります(保険料掛け捨ての問題)。

このような問題を解決するため、諸外国との間で社会保障協定の締結が進められています。

協定が締結されている国

- ▽ドイツ
- ▽イギリス
- ▽韓国
- ▽アメリカ
- ▽ベルギー
- ▽フランス

締結が予定されている国

▽カナダ

▽オーストラリア

詳しいことは、渋川社会保険事務所 ☎0279-1611、または社会保険庁ホームページ ☎<http://www.sia.go.jp>へ。

年末調整や確定申告の際には、国民年金保険料の「控除証明書」の添付が必要です

今年、一月から十二月までに納めた(納める予定のものも含む)国民年金保険料は、その全額が社会保険料の控除の対象と

なります。

先月(十一月)月上旬に、社会保険庁から送付された「国民年金保険料控除証明書」、または「国民年金保険料の領収書」は、年末調整や確定申告の際に添付することで、控除を受けることができますので大切に保管してください。

詳しいことは、控除証明専用ダイヤル ☎0570(070)117(TP電話からは ☎03(6748)8882)へ。

受章(賞)おめでとうございます 叙勲・県功労者表彰

さまざまな分野で活躍され、その発展と振興などに功績のあった人に贈られる秋の叙勲・危険業務従事者叙勲が発表され、本市からは3人が受章されました。また、県功労者表彰は、2人が受賞されました。

秋の叙勲受章者

旭日双光章【金融業功労】



角田 芳雄さん(坊新田町)
元利根郡信用金庫理事長

昭和27(1952)年から56年間の長きにわたり、利根郡信用金庫の職員、役員として地域の発展のために尽力された功績が認められ受章されました。

地域の役に立ちたいと金融を通じて貢献することができ、成果もあげられました。皆さんの支えがあったからこそ、大変感謝していますと語ってくれました。

瑞宝双光章【学校保健功労】



小尾 一彌さん(利根町老神)
学校歯科医

昭和28(1953)年に旧利根村道貝に歯科医院を開業。以来40年以上にわたり、地域の学校歯科医として活躍されてきました。

来年3月に引退しますが、長い間にはうれしいことも大変なこといろいろとありました。受章は、支えていただいた皆さんのおかげ。心から感謝していますと笑顔で話してくれました。

危険業務従事者叙勲受章者 瑞宝双光章【消防功労】



森村 清治さん(横塚町)
元利根沼田広域市町村圏振興整備組合消防長

昭和32(1957)年に市消防団常備消防部に入団。その後、利根沼田広域消防本部に勤務し、平成10年に退職されるまでの40年間、消防活動に尽力された功績が認められ受章されました。

受章は大変光栄なことです。多くの仲間たちとともに幾多の困難を乗り越え職務に精励したまものですと語ってくれました。

県功労者表彰受賞者

【地方自治】

星野 已喜雄さん(上原町・沼田市長)

【商工】

安藤 純吉さん(東原新町・沼田商工会議所会頭)

年末年始の市役所業務

今年も残すところあとわずかとなりました。年越しの準備は済んでいますか。市の業務は、12月27日(土)から1月4日(日)までの間、年末年始の休みとなります。例年、休みの前後は混雑が予想されますので、手続きなどは早めに済ませましょう。

業務(施設)	月日	12月26日(金)	27日(土)	28日(日)	29日(月)	30日(火)	31日(水)	1月1日(木)~3日(土)	4日(日)	5日(月)
窓口業務		通常業務	休み	休み	休み	休み	休み	休み	休み	通常業務
ごみ収集		該当地区	休み	休み	休み	該当地区	休み	休み	休み	該当地区
清掃工場		通常業務	休み	休み	休み	直接搬入 午前9時~正午 午後1時~4時	休み	休み	休み	通常業務
最終処分場		通常業務	休み	休み	休み	直接搬入 午前9時~正午 午後1時~4時	休み	休み	休み	通常業務
ぬまた聖苑		通常業務	通常業務	通常業務	休み	通常業務	通常業務	休み	休み	通常業務
勤労青少年ホーム		通常業務	休み	休み	休み	休み	休み	休み	休み	通常業務
勤労青少年体育センター		通常業務	通常業務	休み	休み	休み	休み	休み	休み	通常業務
ふれあい福祉センター		通常業務	通常業務	通常業務	休み	通常業務	通常業務	休み	通常業務	休み
市民体育館		通常業務	窓口業務のみ	休み	休み	休み	休み	休み	休み	窓口業務のみ
中央公民館		窓口業務のみ	休み	休み	休み	休み	休み	休み	休み	窓口業務のみ
図書館		通常業務	通常業務	通常業務	休み	休み	休み	休み	通常業務	休み
消費生活センター		通常業務	休み	休み	休み	休み	休み	休み	休み	通常業務

- 利根町管内のごみの直接搬入については、おって防災無線を通じてお知らせします
 - サラダパークぬまたは、12月1日(月)から3月末日まで、管理棟の業務を休みます
 - 年末は、し尿のくみ取りが大変混雑します。また、一日の作業にも限界がありますので早めに申し込んでください
- ※くみ取りに関することは、直接下記の事業者へ問い合わせてください
- 本庁管内 (有)山鬚衛生社 ☎5566、(有)沼田衛生社 ☎0277
 - 白沢町管内 都所衛生社 ☎5234、(有)昭和衛生社 ☎2234
 - 利根町管内 (有)あづま環境 ☎3522

12月11日(木)~31日(水) 冬の県民交通安全運動

生活課生活環境係 ☎内線77372

今年も、冬の全国交通安全運動が実施されます。重点事項は次のとおりです。

夕暮れ時と夜間の交通事故防止

夕暮れ時は、視界が悪くなり速度の感覚も低下します。自動車やバイク、自転車の運転者は早めのライト点灯を心掛けましょう。また、歩行者は目立つ服装や反射材をつけるなど、夕暮れ時や夜間に運転者から見やすくなる工夫をしましょう。

高齢者の交通事故防止

高齢者が歩行中に遭う死亡事故の大半は、誤った歩行が原因で発生しています。通り慣れた道路でも交通ルールをしっかりと守って、事故を未然に防ぎましょう。

飲酒運転の根絶

お酒を飲む機会が増える時期になりますが、飲酒運転の危険性と反社会性を認識し、飲酒運転を絶対にしない、させない固



い決意を持ちましょう。すべての座席のシートベルトとチャイルドシートの正しい着用の徹底

シートベルトやチャイルドシートは、万が一のときに命を守る大切なものです。車を運転する場合は、必ず着用するようにしましょう。

これらの項目を守って、交通事故のない明るい社会づくりに努めましょう。

防火の備えは万全ですか

火のしまっ 君がしなくて 誰がする

年末年始は、何かとあわただしく火災の発生が多くなる時期です。

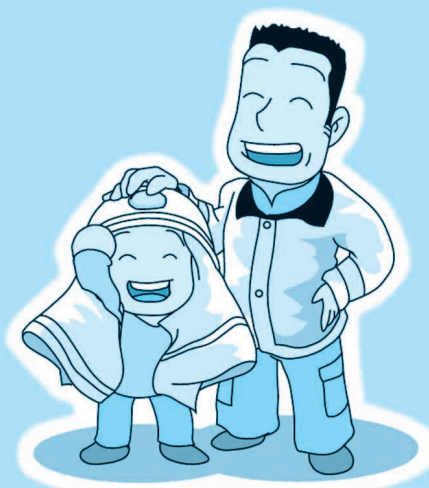
火災は、ちょっとした油断や不注意で発生し、尊い命や大切な財産を一瞬のうちに奪ってしまいます。出火原因の多くは失火、いわば人災ですから心掛け次第で防ぐことができます。日ごろから火を扱う一人一人が火の元の点検や確認をしっかりと行い、事故のない明るく楽しい年末年始を迎えましょう。

■初期消火のポイント

- すぐに知らせる ①火災を発見したら、すぐに大きな声で「火事だ」と周囲の人に知らせる②なるべく多い人数で119番通報や初期消火、避難誘導を協力して行う
- すぐに消火する ①出火から3分以内が消火の限度②水や消火器だけでなく、座布団で火をたたいたり毛布で覆うなど身近な物を活用する
- 早く逃げる ①住宅火災では、天井に火が燃え移ってしまったら潔く逃げる②服装や持ち物にこだわらず、できるだけ早く逃げて身の安全を守る

■火元別初期消火のポイント

- 油なべに火が入ったら ①あわてて水をかけるのは厳禁。まず、ガスの元栓を閉める②消火器がない場合は、ふたをするか、濡れタオルやシーツを手前からかぶせて空気を遮断する③消火器を使うときは、消火液で油が飛び散らないように注意して噴射する
 - 石油ストーブを倒したら ①できれば引き起こす②毛布や布団をストーブにかぶせ、その上から水をかける③消火器があれば、直接火元に向けて噴射する
 - カーテン、ふすまなどに火がついたら ①火が小さいうちは、水や消火器で消火する②間に合わなければ、カーテンは引きちぎり、ふすまや障子は蹴り倒して火元を天井から遠ざけて消す
 - 電気製品から火が出たら ①感電の危険性があるので、いきなり水をかけるのは危険。まずプラグを抜くかブレーカーを切る②水や消火器で消火する
- 詳しいことは、総務課消防防犯係 ☎内線3362へ。



いざというとき役に立つ
防災豆知識「日ごろからの
防災意識が大切です」
十二月になりました。

冬至について
二十四節気の一つで、十二月二十二日ごろ、および小寒(一月五日)までの期間のことです。

我が家の豆知識
十二月二十二日には、ゆず湯に入り、小豆がゆやカボチャを食べると風邪を引かないといわれています。また、この日が一年の間で最も昼が短く、夜が最も長くなる日といわれています。が正確には数日ずれています。

日の出が最も遅い時刻

本市周辺で日の出が最も遅い時刻は、来年一月六日と七日の二日間です。午前六時五十七分です。また、十二月一日の日の出時刻は、六時三十七分です。遅くなります。

日の入りが最も早い時刻

反対に、日の入りが最も早い

時刻は、十二月一日から十二日までの午後四時二十八分まで、今ごろが、一年で最も早く日が暮れる時期になります。

昼が最も短い日

日の出、日の入り時刻から計算すると、昼が最も短い時間は九時間三十九分、十二月十八日から二十四日ごろまでになります。

我が家の豆知識

※この計算は、「国立天文台天文情報センター」暦計算室が行ったものです。また、日の出・日の入り時刻は太陽の上辺が地平線に一致する時刻で、本市の地形を考慮すると日の出はもう少し遅く、日の入りはもう少し早く感じられます

火災予防について

昨年のアメダス沼田観測所での統計数値では、本市の十一月の平均気温は七・四度、十二月は二・七度で、これからの季節は寒さが増し、石油ストーブなどの暖房器具が欠かせなくなります。くれぐれも、火災には十分注意をしてください。

詳しいことは、総務課消防防犯係 ☎内線3362へ。

コミュニティ関連事業

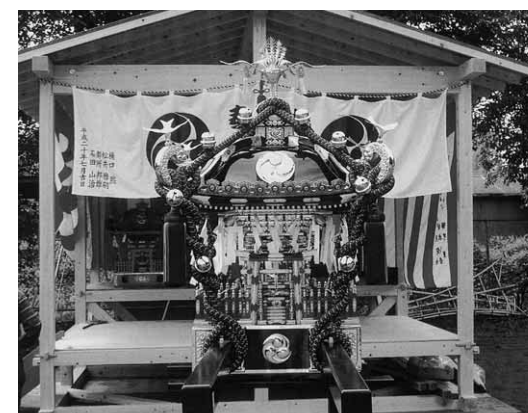
総務課行政係 ☎内線3213
白沢町総務課総務振興係 ☎内線13
利根町総務課総務振興係 ☎内線26

横塚町がみこしを、白沢町尾合が八木節用品を、 白沢町生枝と利根町根利が獅子舞用品を整備

(自治総合センターでは、宝くじの収益によるコミュニティ助成事業を行っています。この事業は、宝くじの普及広報を行うこと、コミュニティの健全な発展を図ることを目的に、自治会などのコミュニティ事業へ助成を行っています。

また、(財)群馬県市町村振興協会では、市町村振興宝くじ(サマージャンボ宝くじ)の収益金などを財源に、コミュニティ活動に必要な設備の整備に対し助成する、魅力あるコミュニティづくり支援事業を行っています。

本年度コミュニティ助成事業では、横塚町の「みこし修繕」と白沢町尾合の「八木節用品」が、魅力あるコミュニティづくり支援事業では、白沢町生枝の「獅子頭修繕、獅子舞衣装」と利根町の「獅子頭修繕、太鼓」が対象となり、整備されました。今後コミュニティ活動などに活用され、その推進が図られます。



横塚町の「みこし」



白沢町尾合の「八木節用品」



白沢町生枝の「獅子舞用品」



利根町根利の「獅子舞用品」

不要になった携帯電話の回収について

携帯電話には金や銀、パラジウム、コバルトなど約二十種類ものレアメタル(希少金属)が使われています。使い終わった携帯電話を回収することで、鉱山から採掘するより何十倍も効率よくレアメタルを採取することができます。

不要になった携帯電話は、携帯電話の販売店で無償の自主回収を行っています。携帯電話に蓄積されている個人情報や消去されたいので安心して引き渡すことができます。限りある資源を大切にするため、不要になった携帯電話は販売店に引き渡すよう努めましょう。

このマークがある販売店で回収しています。



引き続きごみの減量、正しい分別にご協力をお願いします。詳しいことは、生活課廃棄物対策係 ☎内線7373・7374へ。

第10回柳波賞 入賞作品決定

社会教育課社会教育係 ☎内線3333



林 柳波

本市の名誉市民で、童謡作詞家の林柳波が残した功績を永く顕彰するため、平成十一年度に創設された柳波賞の第十回入賞作品が決定しました。今年も童謡詩を募集し、全国から九百五十七点もの応募がありました。

審査は、詩人で童謡作家の岸田衿子さん、詩人の高階杞一さん、童謡作家の中川李枝子さん、星野巳喜雄沼田市長の四人により厳正に行なわれ、柳波賞には東京都練馬区の築田富貴子さんが選ばれました。

なお、入賞者への記念品などの贈呈式は来年二月八日の生涯学習フェスティバル・閉会セレモニーの席上で行われます。

第10回「柳波賞」入賞者

- 一般の部 応募47点
- 【優秀賞】
- 【蓮の畑】 嶺田久三(愛知県名古屋)

- 【佳作】
- 【竹割り】 山本貞子(東京都武蔵野市)
- 【みずたまり】 中下重美(兵庫県三田市)
- 【ウグイのむれ】 江原好一(埼玉県秩父郡)
- 【姉ちゃん】 青 朔之介(大阪府箕面市)
- 【秋】 柴田幸恵(群馬県勢多郡小中学生の部 応募47点)
- 【優秀賞】
- 【かめの親子】 小田理矢・朱莉(白沢小学校・白沢保育園)
- 【佳作】
- 【金魚】 樋口愛子(川田小学校)
- 【うちのきんぎょ】 本多克成(利南東小学校)
- 【ボクとネコ】 七五三木史織(池田中学校)
- 【小指】 梅沢瑠乃(沼田西中学校)
- 【同じ風】 上村愛美(前橋市立桂萱中学校)
- 【道の姿】 磯本奈々(前橋市立荒砥中学校)
- 【葉っぱ】 杉本力(沼田小学校)
- 【特別賞】(一般の部および小学生の部より)
- 【虫歯と】 金子正人(神奈川県横浜市)

「日本人、外国人という垣根を越えて手を取り合い、言葉や文化の違いなどを少しでも理解してもらえようという活動をしていたらと思っています」と話すのは、国際交流協会青年部会長の傳田直史さん。

同協会は、平成十一年に「世界に通用するNumataづくり」を目指して発足。今年で九年目を迎え、現在は、約二百六十人が会員登録している。

「わたしの役割は、主にイベントの企画や運営です。年間の行事を考え、皆さんが楽しんで交流できるように、お手伝いをさせていただきます」

世代や国境を越えてコミュニケーションの輪を広げていきたいですね。

国際交流協会青年部 会長



傳田 直史さん(下之町)



この活動のほかにも、沼田音頭をアレンジした「沼田舞祭(いまつり)」、TENING・DANCEを制作し、小中学生や地域住民に紹介するなど、町おこしに取り組む傳田さん。

「元氣のある人たちがたくさんいて、活気があふれるまち。そんな沼田にしていきたいですね」

水道管にも防寒対策を

氷点下四度以下になると水道管中の水が凍って破裂することがあります。不凍栓を取り付けたり、家庭にある布や凍結防止用品を使って水道管の防寒対策を行いましょう。

もし、水道管が凍ってしまったり、凍った部分に布などをか

ぶせて、ぬるま湯を少しずつかけて、ゆっくり溶かしてください。破裂してしまったときは、市指定給水装置工事業者へ修繕を依頼してください(有料)。

○休日などの修繕は
本庁・白沢町管内では、冬季間の土・日曜日や年末年始・祝

日に、市指定給水装置工事業者が当番制(左表で水道修繕を受け付けています。受付時間以外は、近くの指定事業者へ連絡してください。

利根町管内では、当番制を設けていましてので近くの指定事業者へ連絡してください。

詳しいことは、上下水道課水道係 ☎8811、白沢町建設上下水道課 ☎2111、利根町建設上下水道課 ☎2111へ。

平成20年度冬季水道修繕当番表 (受付時間 8:30~17:00)

当番年月日	事業者名	住所	電話番号
12月6日(土)	座木水道設備(有)	東倉内町472-5	23-3232
7日(日)	(株)YUWA	みなかみ町小日向255	72-9090
13日(土)	長谷川水道	柳町375-74	22-3341
14日(日)	(有)渡部水道設備	みなかみ町布施1600	64-0433
20日(土)	(有)佐藤設備工業	高橋場町2072-19	23-7702
21日(日)	(有)佐藤建材店	みなかみ町布施1624	64-0519
23日(火)	(株)十王電設	西原新町97	23-4634
27日(土)	小泉管工	鍛冶町3911-2	22-7675
28日(日)	人力屋	戸神町35	24-1992
29日(月)	一美設備	上原町1576-1	22-5660
30日(火)	(株)サンワ	屋形原町500	24-4111
31日(水)	金井設備建設(有)	上原町1613	23-2882
1月1日(木)	西山建設(株)	下沼田町530	22-4946
2日(金)	トップ	岡谷町420	30-5008
3日(土)	白沢設備(株)	白沢町上古語父746	53-2412
4日(日)	番場設備	下川田町3338-1	24-0381
5日(月)	(有)上毛設備工事	上原町1583-23	24-2717
6日(火)	工藤管工	下川田町728-3	23-7598
7日(水)	新井設備	高橋場町2072-6	22-3124
10日(土)	(株)前田設備	みなかみ町上牧2344-12	72-3334
11日(日)	(有)真庭住設	みなかみ町月夜野1000	62-2488
12日(月)	鈴木設備	栄町525-2	23-2443
17日(土)	(有)斉藤設備	みなかみ町師1398-3	62-0277
18日(日)	福崎設備	秋塚町736	24-5935
24日(土)	(有)高瀬工業	昭和村川額1013	24-6232
25日(日)	野村林業	恩田町32-5	24-4753
31日(土)	綿貴工業	昭和村森下867-1	24-6938
2月1日(日)	根岸商店	屋形原町1377	22-4106
7日(土)	(株)高橋舗道	昭和村糸井780-1	24-2874
8日(日)	戸部設備工事	井土上町747-1	24-4062
11日(水)	八須賀建設工業	片品村花咲1683-2	50-8181
14日(土)	三峰住宅工業(株)	井土上町254-1	22-3936
15日(日)	利根衛生設備(株)	片品村鎌田4271	58-2106
21日(土)	小坂建設(株)	上沼須町107-2	24-5745
22日(日)	(株)東洋機工	下久屋町717-5	24-4177
28日(土)	沼田保全(有)	石墨町1889-1	22-6522

※1月5日(月)から7日(水)は市役所は開庁日ですが多数の事業者が年始休業のため、当番制としています

雪の季節です 雪道の安全確保にご協力を



わだちに入って車をコントロールできなくなったり、路面が凸凹になり、車が左右に振られてしまった経験はありませんか。市では、雪道の安全を確保するため、降雪量が十センチメートルになると想定されるときに、雪の多い地域や通行量の多い主要幹線道路、坂道などを優先して、市道の除雪を行っています。除雪した道路に、家庭の敷地

内などから雪を出されまると路面が圧雪状態となり、なかなか溶けにくく大変危険です。本格的な雪の季節も間近。お互いの安全を守るため、円滑な除雪作業にご協力ください。詳しいことは、建設課管理係 ☎内線4213、白沢町建設上下水道課建設係 ☎内線65、利根町建設上下水道課建設係 ☎内線31へ。

低所得世帯に対して

灯油購入費の一部を助成します



県では、低所得世帯に対し灯油の購入費を助成する補助制度を決定しました。それを受け、本市でも対象世帯に対し助成を行います。

■助成内容
対象世帯に、十二月から来年二月分の灯油購入助成券を交付します。

■対象世帯
今年十二月一日現在で、本市の住民基本台帳に登録されている「市民税が非課税」であり、次のいずれかの項目に該当する世帯。
●65歳以上の高齢者のみの世帯
●一定程度以上の障害者を含む世帯(※)
※一定程度以上重度の障害とは

▽特別児童扶養手当一級の障害
▽国民年金法一級の障害
▽身体障害者手帳一級および二級
▽療育手帳の重度に該当する障

害(療育手帳の判定欄にAと記載される障害)
▽精神保健福祉手帳一級
●一人親世帯(父母のいない児童を養育している世帯を含む)
●被保護世帯

■実施方法
助成額は、一世帯当たり四千百円(五百円券×八枚)です。希望者(世帯主)は、今月一日(月)から来年二月二十七日(金)まで灯油購入助成券交付申請書に必要書類を添付し、社会福祉課社会係、高齢福祉課高齢福祉係、市民課戸籍年金係、白沢町市民課福祉係、または利根町市民課福祉係に提出してください。審査後、助成券を交付します。

また、申請書は全戸配布するほか、右記の各課窓口で用意してあります。
利用店舗は、市内のガソリンスタンドのほか、灯油販売をする事業所ですので、利用する際に確認をお願いします。
詳しいことは、社会福祉課社会係 ☎内線77242、高齢福祉課高齢福祉係 ☎内線77255、白沢町市民課福祉係 ☎内線33、または利根町市民課福祉係 ☎内線44へ。

事務事業評価の結果を公表します

企画課企画係 ☎内線3222

近年の厳しい財政状況、少子高齢社会の到来、地方分権の具体的進展などをはじめとする行政を取り巻く大きな環境の変化に的確に対応するため、本市では事務事業評価に取り組んでいます。

評価は、各担当課による第一次評価、行政評価審査委員会(内部組織)による第二次評価の二段階で行っており、本年度は、第五次総合計画実施計画に登記の事務事業のうち、昨年度に実施した二百九事業について評価を行いました。

この事務事業評価の結果は、第五次総合計画実施計画の進捗管理とともに、次年度の主要事務事業選定や予算編成の資料として、また、各担当課では事務事業の改善や見直し、予算の効率的な執行に活用します。

なお、事務事業評価の結果について、詳しいことは、本市ホームページをご覧ください。

■評価結果(第2次評価)

総合評価	事務事業数	構成比
A これまでの内容で引き続き実施することが適当なもの	104	51.0%
B 事業内容、進め方の改善を検討することが適当なもの	77	37.7%
C 事業内容の見直し、規模の縮小または統合することが適当なもの	19	9.3%
D 事業の抜本的な見直し、廃止または休止を検討することが適当なもの	4	2.0%
	204	100%

※第2次評価では、評価対象事務事業209事業のうち、第1次評価で終了となった5事業を除く204事業について評価を行いました

受講生を募集します

勤労青少年ホーム ☎ 240135

勤労青少年ホーム短期教養講座 & 短期スポーツ教室

勤労青少年ホームでは、短期教養講座とスポーツ教室の受講生を募集します。

対象 市内に在住、または在勤の30歳未満の青少年
 ※定員に満たない場合は、30歳以上の人も受講を受け付けます

時間 午後7時～9時

ところ 勤労青少年ホームと勤労青少年体育センター(白岩町)

受講料 無料(教材費は受講者負担)

申し込み 12月4日(木)から24日(水)の午前9時から午後8時までに
 教材費を添えて勤労青少年ホームへ

※土・日曜日、祝日は除く

※傷害保険は任意加入



ヨガ講座

曜日	講座・教室名	月日	定員	教材費	講師
月	バドミントン	1月19日～3月9日(全8回)	20人	500円 新規の人のみ	嶋田光男さん
火	英会話初級	1月13日～3月3日(全8回)	15人	210円 新規の人のみ	石坂緑さん
	バドミントン	1月13日～3月3日(全8回)	20人	500円 新規の人のみ	沼田バドミントンクラブ 志賀英一さん
水	テニス	1月14日～3月11日(全8回)	20人	1,000円	沼田テニス協会 東宮邦夫さん
	ヨガ	2月25日～3月25日(全5回)	30人	1,050円 新規の人のみ	高澤妙子さん
木	書道	1月15日～3月5日(全8回)	15人	500円	戸丸香堂さん
	中国語	1月15日～3月5日(全8回)	15人	210円 新規の人のみ	阿部昌一さん
	いきいきエアロビク	1月29日～3月19日(全8回)	20人	なし	うすねニューススポーツクラブ 小野里順子さん
金	季節のアレンジお寿司	2月19日～3月19日(全5回)	10人	4,500円	金井喜美江さん
	シルバーアクセサリー	1月16日～3月6日(全8回)	6人	2,800円	橋本明彦さん
	英会話中級	1月16日～3月6日(全8回)	15人	なし	ランドル・ドーナさん
	卓球	1月16日～3月6日(全8回)	30人	300円	沼田利根卓球協会 風間忠さん

※日程は、変更になる場合があります

勤労青少年体育センタースポーツ教室

体育センター(白岩町)では勤労者とその世帯の家族をはじめ、一般市民の健康増進を目的に、スポーツ教室を開催します。

時間 午前10時～11時30分

受講料 無料

申し込み 12月4日(木)から24日(水)の午前9時から午後8時までに
 勤労青少年ホームへ

※土・日曜日、祝日は除く

※傷害保険は任意加入



中国健康体操

曜日	講座・教室名	月日	定員	講師
月	ダンベル体操	1月19日～3月9日(全8回)	60人	塩野明美さん
火	ソフトエアロビクス	1月20日～3月10日(全8回)	50人	うすねニューススポーツクラブ 横坂留美さん
木	卓球	1月22日～3月12日(全8回)	30人	本多加代子さん
金	中国健康体操	1月23日～3月13日(全8回)	20人	阿部昌一さん
	テニス	1月30日～3月27日(全8回)	20人	戸丸基雄さん



卓球教室

人権ってなんだろう④

12月4日(木)～10日(水)は「第60回人権週間」

○人権週間を考えたい

自分だけではなく、みんなの人権が尊重される社会にするにはどうしたら良いか、人権週間を機会にあらためて考えてみましょう。

今年度の重点目標は「世界人権宣言60周年」育てよう一人一人の人権意識 -思いやりの心・かけがえのない命を大切に-です。

○基本的人権の尊重

人権(基本的人権)とは、私たちが幸福な生活を送るために必要な権利であり、日本国憲法において国民に保障されています。

人権週間強調事項としても▼女性の人権を守ろう▼子どもの人権を守ろう▼高齢者を大切に育てよう▼障害のある人の完全参加と平等を実現しよう▼部落差別をなくそう▼アイヌの人々に対する理解を深めよう▼外国人の人権を尊重しよう▼HIV感染者やハンセン病患者などに対する偏見をなくそう▼刑を終えて出所した人に対する偏見をなくそう▼犯罪被害者とその家族の人権に配慮しよう▼インターネットを悪用した人権侵害は止めよう▼ホームレスに対する偏見をなくそう▼性的指向を理由とする差別をなくそう▼性同一性障害を理由とする差別をなくそう▼北朝鮮当局による人権侵害問題に対する認識を深めよう▼人身取引をなくそう、が挙げられています。

○真の人権の世紀に

「人権の世紀」21世紀にふさわしい人権尊重の社会を実現するためには、社会全体で不断的な努力を続けていくことが必要です。人権への正しい知識を十分に身に付けていきましょう。

詳しいことは、社会教育課社会教育係 ☎ 内線3333、または社会福祉課社会係 ☎ 内線77242へ。

スポーツ教室に

参加しませんか

卓球教室

とき 来年1月6日から2月24日までの毎週水曜日(全8回)

午前10時～11時30分

ところ 市民体育館

定員 40人

受講料 二千三百円(保険料含む)

講師 桑原弘さん・長南秀雄さん

申込期限 12月26日(金)

テニス教室

とき 来年1月7日から3月18日までの毎週水曜日(全10回)

午前10時～11時30分

ところ 市民体育館

定員 40人

受講料 二千五百円(保険料含む)

講師 太田あや子さん・東宮邦夫さん

申込期限 来年1月5日(月)

ソフトテニス教室

とき 来年1月8日から3月12日までの毎週木曜日(全10回)

午前10時～11時30分

ところ 市民体育館

定員 40人

受講料 二千五百円(保険料含む)

講師 加藤公子さん・須田和子さん

申込期限 来年1月6日(火)

いずれの教室も、受講料を添えて体育課体育係(市民体育館内)、または白沢町・利根町教育支所へ申し込んでください。詳しいことは、同係 ☎ 29444へ。

われらいきいきサークル

185

ひまわり

会員数12人

利根沼田県民局で行われたイベントがきっかけとなり、有志が集まり、平成十八年から「ひまわり」を結成して活動を始めました。会員の体力づくりと健康の維持、親睦を深めることを目的として練習をしています。年一回行われる大会に、みんなで参加するために練習に励んでいます。毎週金曜日、午後一時三十分から勤労青少年ホーム(白



岩町)で、ダンベル体操、エアロビクス、ストレッチという順序で練習に汗を流していますので、興味のある人は、ぜひ参加してみませんか。

篤志

(敬称略)

福祉振興事業基金へ
 ▼角田芳雄(坊新田町) ↓百万円



社会福祉事業へ

▼東京新聞(東京都) ↓二万二千九百九十七円
 ▼沼田市産業展示即売会沼田地区地場産業振興協会(西倉内町) ↓一万二千七百七十円
 ▼塩野明美ダンベル教室(西原新町) ↓二万六千九百九十一円



情報ステーション

電話番号は、
 市役所 ㊟2111
 白沢町振興局 ㊟32111
 利根町振興局 ㊟562111

12月
おはなしポケット
 12月6日(土) 「ながいながいへびのはなし」
 と き 午後2時30分
 Cところ 図書館3階おはなしのへや
 12月20日(土) クリスマス会
 と き 午後2時
 Cところ 図書館4階視聴覚室

お知らせ

群馬大学鈴木守学長講演会

群馬大学で取り組んでいる重粒子による最先端のがん治療や大学の地域貢献をテーマとして講演します。
演題 「切らずに治す最先端がん治療と大学の地域貢献」
とき 12月13日(土)午後1時30分
ところ 白沢町振興局3階多目的ホール
入場料 無料
 ※託児もありません(要電話予約)
 詳しいことは、企画課政策調整係 ☎内線3224へ。

消防団歳末特別警戒実施

市消防団では、市民の皆さんが安全で安心して暮らすことができるように十二月二十五日(木)から三十日(火)までの六日間、歳末特別警戒を実施します。期間中は、消防団員が各地区を巡回して火災予防を呼びかけます。また、市八職工防火協力会の皆さんも同様に防火活動を行います。

消防団出初式

市消防団の出初式が行われます。当日は式典の後、市街地で防火パレードを行います。また、パレード終了後、市役所駐車場で沼田篤職組合・沼田若鷺会による「梯子乗り」の披露がありますので、お楽しみください。
 ※荒天の場合は一部変更あり
とき 来年1月11日(日)午前9時30分
ところ 沼田小学校屋内運動場
 ※沼田若鷺会では、一緒に練習する仲間を募集しています



小野塚 冠揮くん (4歳)
★アイドル登場★
 誰でも仲良くお話ができるかんちゃん。おしゃべりが大好きで、お話や歌を作ってみなにかんちゃんに聞かせてあげます。誕生日にお兄ちゃんがピザをつくってくれて感動！とってもおいしかったよ、お兄ちゃん。(西原新町)

「木遣り歌」など興味のある人はご連絡ください
 詳しいことは、総務課消防防災係 ☎内線3362へ。
農業委員会委員選挙人名簿の登録について
 農業委員会委員選挙人名簿の登録申請を受け付けます。
登録資格 平成元年4月1日以前に生まれた市民で、次の事項に該当する人
 ◆①10アール以上の農地を営営している人
 ②前項の同居の親族とその配偶者で、年間おむね60日以上耕作の業務に従事する人
 ③10アール以上の農地を耕作する農業生産法人の組合員または社員
 ※申請書を12月中旬に郵送します

市の行政情報をお届けしています
 地域の情報を満載した、FM放送です。ラジオのダイヤルを合わせてお聴きください。
沼田シティインフォメーション
 月～金 午前8:00～8:10
 午後6:00～6:10
 土・日 午前10:00～10:10
 午後2:00～2:10
 FM OZE 76.5 MHz
 詳しいことは、秘書課広報広聴係 ☎内線3225へ。

工業統計調査にご協力を

工業統計調査が十二月三十一日現在で一斉に実施されます。この調査は、製造業を営む事業所を対象に、一年間の製造品の出荷額、原材料使用額などを調査し、製造業の実態を明らかにすることを目的とします。詳しいことは、同事務局 ☎内線3233へ。

調査方法は、調査員が事業所を直接訪問して、調査票の記入をお願いする調査員調査です。調査票は、統計法に基づき調査内容の秘密は厳守され、統計作成の目的以外には一切使用されませんので、正確な記入をお願いいたします。
 詳しいことは、企画課企画係 ☎内線3222へ。



複十字シール運動にご協力を

複十字シール運動は、結核や肺がん、その他の胸部疾患をなくして、健康で明るい社会を作るため、結核予防週間を中心に十二月三十一日まで全国的に展開されています。

市では、皆さんからの募金をお願いするため、市内の各施設に募金箱を設置しましたので、ご協力をお願いします。皆さんからの募金は、結核がまん延している開発途上国などへの援助に使われます。

募金箱の設置場所 健康課窓口(保健福祉センター内)／白沢町市民課保健係窓口／利根町市民課保健係窓口
設置期間 12月26日(金)まで
 詳しいことは、健康課予防係 ☎内線76207へ。

中小企業の皆さんへ
年末資金融資のご利用を
 県では、年末の資金需要期を迎える中小企業の経営の円滑化を促進するため、年末資金を融資します。
資金用途 運転資金
融資限度額 1千万円
融資金利率 年1.9%以内(信用保証付の場合は年1.5%以内)
融資期間 5カ月以内
申し込み 来年1月30日(金)まで
申込先 信用金庫・信用組合
 詳しいことは、お近くの信用金庫・信用組合へ。

国有地の売却について

国土交通省が所有する土地を売却処分します。
土地の所在地および面積
 ▼西原新町字十二木1500番4/550㎡
 ▼高橋場町字十

1月の巡回移動図書館の日程
 図書館の 12月1～3.8.15.22.23.29～31日/
 休館日 1月1～3.5.12.19.26.30日

1月	と	と	こ	ろ	所
14日(水)	10:00～10:30 11:00～11:30 1:15～1:45 2:20～2:50	利根町 馬場町 新栄町	川根町 馬場町 新栄町	水戸市 根岸町 馬場町	所館局前前校 市民所 民集所
15日(木)	9:50～10:20 10:55～11:25 11:35～12:05 2:00～2:30	岡下奈上中池 須賀川町	谷元町 須賀川町	須賀川町 須賀川町	二所一校 タタタ タタタ タタタ
16日(金)	10:00～10:30 10:35～11:05 11:15～11:45 1:55～2:25	横久上利沼利 須賀川町	横久上利沼利 須賀川町	横久上利沼利 須賀川町	館館館前校 民修 民修
20日(火)	10:00～10:30 10:45～11:15 1:15～1:45 2:30～3:00	旧屋上川川 須賀川町	旧屋上川川 須賀川町	旧屋上川川 須賀川町	校家一館校 のタ のタ
21日(水)	9:50～10:20 10:30～11:00 11:05～11:35 2:15～2:45	碓原善町薄薄 須賀川町	碓原善町薄薄 須賀川町	碓原善町薄薄 須賀川町	館館一所館校 タタ タタ
22日(木)	10:15～10:45 11:00～11:30 1:20～1:50 2:30～3:00	上愛谷中沼 須賀川町	上愛谷中沼 須賀川町	上愛谷中沼 須賀川町	所公宅署校 会一住 会一住
23日(金)	10:30～11:00 11:10～11:40 1:15～1:45 2:15～2:45	利根町 古田町	利根町 古田町	利根町 古田町	所所所校 張出 張出
27日(火)	10:30～11:00 11:10～11:40 1:10～1:40 2:05～2:35	生岩平多 須賀川町	生岩平多 須賀川町	生岩平多 須賀川町	所所所校 会会会 会会会
28日(水)	10:30～11:00 11:10～11:40 1:20～1:50 2:30～3:00	根日利老利 須賀川町	根日利老利 須賀川町	根日利老利 須賀川町	所場所校 会運 会運
29日(木)	2:00～2:30 2:35～3:05	尾平 須賀川町	尾平 須賀川町	尾平 須賀川町	校校校 学学学



らスキーパークの市民優待券(リフト一日券割引券を四人分を各世帯一枚ずつ、十二月一日(月)から配布します。詳しいことは、商工観光課 光リゾート係 ☎内線3254へ。

保健ガイド 1月

全市対象

種 目	実施月日	受付時間	対象者など	場 所
市 民 献 血	1月14日(水)	午前10時～正午 午後1時～3時30分	16歳～69歳(65歳以上の人は、60歳～64歳の間に献血経験がある人に限ります)	市役所市民ホール
にこにこ健康相談	1月19日(月)	午前10時～11時30分	全地区。体脂肪率、血圧測定など	保健福祉センター
母子健康手帳交付	月曜日～金曜日 (年末年始・祝日を除く)	午前8時30分～11時30分	妊娠届出書を持参してください	保健福祉センター
マタニティーセミナー	1月のマタニティーセミナーはお休みです			

本庁・白沢町管内の人

健康診査	対象者	実施月日	受付時間	場 所
健康診査	4カ月児	1月7日(水) 1月27日(火)	午後1時～1時45分	保健福祉センター
	10カ月児	1月13日(火)		
	1歳6カ月児	1月8日(木) 1月28日(水)		
	3歳児	1月14日(水)		
育児相談	エンゼルクラブ	1月9日(金)	午前9時30分～11時	保健福祉センター
	わんぱくクラブ	1月23日(金)	午後1時～1時45分	
	2歳児歯科相談			

利根町管内の人

健康診査	対象者	実施月日	受付時間	場 所
健康診査	1歳6カ月児	1月21日(水)	午後0時45分～1時45分	利根保健福祉センター
	3歳児			
育児相談	こあらクラブ	1月のこあらクラブはお休みです		
	2歳児歯科相談	1月の2歳児歯科相談はお休みです		

問い合わせ先：健康課保健係 ☎内線76202、健康課予防係 ☎内線76207
白沢町市民課保健福祉係 ☎内線33、利根町市民課保健係 ☎内線43
市役所 ☎2111 白沢町振興局 ☎2111 利根町振興局 ☎2111

そうだん

ふれあい総合相談

(心配ごと・結婚・人権・行政相談など)
とき 12月1日・8日・15日・22日、1月5日・13日・19日・26日/
午後1時～3時
ところ 保健福祉センター3階相談室

家庭児童相談

(児童の養育や家庭の諸問題に関する相談)
とき 月～金曜日(祝日を除く)/午前9時～午後5時
ところ 東原庁舎1階家庭児童相談室

年金相談(国民・厚生年金保険などの相談)

とき 12月4日・18日、1月8日・15日の木曜日/午前9時30分～正午、午後1時～4時(午前8時30分から市役所市民ホールで番号札による受け付けを行います)
ところ 市役所市民相談室

就業援助相談(内職相談など)

とき 毎週火曜日/午前10時～正午、午後1時～3時
ところ 市役所市民相談室

生涯学習相談

(趣味・実用講座に関する相談)
とき 12月2日・9日・16日・23日の火曜日/午前9時～午後4時
ところ 中央公民館学習相談室

青少年相談

(友達・学校・家庭のことなど青少年健全育成に関する相談)
とき 月～金曜日(祝日を除く)/午前8時30分～午後5時
ところ 青少年育成相談センター(中央公民館2階事務室隣)、電話相談の場合は、☎5411へ。メール相談の場合は、soudan-center@n-numata-boe.gsn.ed.jpへ

法律相談(弁護士による相談)

とき 12月17日(水)、1月21日(水)、2月18日(水)
午後1時30分～4時/あらかじめ電話で予約を受け付けています。社会福祉協議会 ☎1990へ
※沼田市民に限り
ところ 保健福祉センター3階相談室

とねしん Face to Face

さあ！ボーナスはとねしんへ

石川遼選手のシルエットとサインのプリント入りエコバッグ

定期預金(期間1年以上)を20万円以上お預け入れいただいたお客様、先着5,000名様にエコバッグをプレゼント。

利根郡信用金庫

今年から12月30日・31日も
休まず営業いたします

望郷の湯 お正月企画

元旦より先着3,000名様に
お年賀タオルプレゼント!!

白沢高原温泉 望郷の湯
☎0278-53-3939 (FAX 0278-53-2345)

ふれあい福祉センター
☎23 3 4 9 7

1月の休館日
1～3. 5. 12. 19. 26日

ふれあい福祉センター健康相談
とき 12月12日(金)・1月15日(木)
午前10時～11時30分
内容 血圧測定・握力測定・栄養相談(1月のみ)

受付開始 12月8日(月)

募 集

親子の楽しい食育教室 クリスマスケーキを作ろう

とき 12月23日(火)と24日(水)
①午前9時30分②10時30分
③午後1時④2時⑤3時(全10回)
ところ 保健福祉センター3階調理実習室
定員 各回5組(先着順)
参加費 1組400円
※ケーキのトッピングは各自持参
対象 市内在住の幼児・小学生とその保護者
講師 食生活改善推進員(沼田分会)

ふれあい福祉センター パソコン教室受講者募集

とき 12月23日(火)から26日(金)までの4日間、午後1時30分～4時30分
ところ ふれあい福祉センタークラブ室(白岩町)
定員 12人超えた場合は抽選
対象者 市内在住の60歳以上で全日程参加できる人、ワードを使って簡単な文章が入力できる人(初心者教室受講済みの方も可)
内容 タイピングテスト・文書

シニア健脳教室

運動を通じて体と脳を鍛える教室を開催しますので、ご参加ください。
とき 2月6日(金)から3月13日(金)までの毎週金曜日、午前10時～11時30分(全6回)
ところ 白沢公民館
申し込み 1月15日(木)までに高齢福祉課介護予防係へ
詳しいことは、同係 ☎内線76242へ。

親子スキー教室

とき 来年1月17日(土)と18日(日)午前9時～午後3時送迎バスあり
ところ たんばらスキーパーク
対象 親子(初心者)
定員 14組28人(先着順)
講師 市スポーツコーチ、市ス

12月の健康テレホンサービス

小児の溶連菌感染症
歯の変色、黄ばみ
車の運転と腰痛
肩こり
頭のカユミとフケ
土・日 尿路結石のはなし
【直接相談タイム】直接医師が電話に出ます。10日(水)整形外科・内科と18日(木)歯科です。午後7時30分から9時まで。
☎027(234)4970を回すと約3分間の健康講話が聞けます。
<http://www.raijin.com/kenko/>

知的障害者の巡回相談

知的障害者の療育手帳の判定、障害基礎年金、特別障害者手当の認定診断など、お気軽にご相談ください。相談は無料です。秘密は厳守されます。
とき 1月19日(月)午前10時～午後3時
ところ 保健福祉センター2階会議室ほか
対象 18歳以上の人
相談員 精神科医師、心理判定員
申し込み 社会福祉課障害福祉係へ(要予約)
詳しいことは、同係 ☎内線7252へ。

相 談

キークラブ

受講料 無料(傷害保険料1組2千円およびリフト券代は別負担)
申し込み 12月15日(月)から来年1月13日(火)までに保険料を添えて体育課体育係(市民体育館内)、白沢町・利根町教育支所へ
詳しいことは、同係 ☎9444へ。

カラー印刷・自費出版・チラシ・パンフレット他
印刷のことならご相談下さい

利根印刷所
有限会社
☎23-0131番(代)/☎24-1854
☎050-3539-1855 e-mail:p-tone@po.wind.ne.jp

たんばら スキーパーク

5/6
ゴールデンウィークまで営業

TEL. 0278-23-9311 遊びに来てね!

最新のイベント情報や積雪情報は
www.tambara.co.jp
※携帯サイトも積雪情報、お得情報満載!