



広報

# ぬまた

平成18年

2月



1月8日 成人式で5人の代表が誓いのことば（利根沼田文化会館大ホール）

新成人696人の門出を祝福  
未来に向け、羽ばたいて！  
二十歳の皆さんおめでとう

## 今月号の内容

市県民税の申告	2～3
市議会定例会・障害福祉制度	4～5
共同募金と歳末たすけあい運動	6～7
ふれあい広場	8～9
フォトさんぽ・指導者を募集	10～11
ごみの分別を徹底しましょう	12～13
情報ステーション・そうだん	14～17
ほけん・納税など	18

## 人のうごき

平成17年12月31日現在（）内は前月比  
人口：55,453人（-40） 男：26,975人（-32）  
女：28,478人（-8） 世帯：19,539（-2）  
市のホームページ <http://www.city.numata.gunma.jp>

森林文化都市 沼田

大切にす 必ず提出を 2月16日から3月15日まで

# 市県民税の申告

税務課市民税係 ☎内線3144  
白沢町総務課税務係 ☎内線27  
利根町総務課税務係 ☎内線40

市県民税の申告は、平成17年1月1日から12月31日までに得た所得を申告するもので、18年度の市・県民税や国民健康保険税、介護保険料などの課税基礎や児童手当、融資の申請などに必要な所得証明、納税証明の基礎資料となります。申告書を提出しないと、各種証明の発行や手当などが受けられなくなりますので、必ず3月15日までに申告書を提出してください。

## 申告書の提出が必要な人

平成十八年一月一日現在、本市に住所があり、次のいずれかに該当する人です。

- ① 昨年中に事業所得(営業や農業などから生じる所得)や給与、不動産、利子、譲渡、山林の所得や雑所得のあった人
- ② 昨年中に給与や退職所得のほか

かに、営業や農業、不動産などの所得があり、その合計額が20万円以下の人  
※20万円を超える人は、確定申告が必要



③ 昨年中の所得が公的年金だけの人で、社会保険庁などに申告した以外の諸控除を受けようとする人、または公的年金のほかに①の所得がある人

④ 給与所得者で、昨年中の途中で就職、退職した人

⑤ 昨年中に病気や失業、または学生などで所得が全くなかった人(申告書裏面の所定欄にその旨を記入してください)

## 申告書の提出が不要な人

- ① 昨年分所得税の確定申告書を税務署へ提出した人
- ② 給与所得のみの人で、年末調整済みの給与支払報告書が勤務先から提出されている人

③ 給与所得のみの人で、2カ所以上の勤務先から給与の支払いを受けていて、その給与の全部について年末調整を行い給与支払報告書が勤務先から市に提出されている人

④ 公的年金所得のみで、公的年金等支払報告書が市に提出されている人

## 申告書の提出方法

### 申告書を自分で作成できる人

医療費・生命保険料・損害保険料などの控除を受ける場合は、証明書類を添付のうえ、郵送または申告会場に設置の提出箱へ提出してください。

### 申告会場面で面談して申告書を提出する人

次のものを持参してください。

- 申告書
- 印鑑
- 昨年中の所得がわかるもの
- ▼ 給与所得者は、源泉徴収票、給与明細、事業主の支払証明など
- ▼ 事業・不動産所得者は、収支明細書、帳簿類、領収書など
- ▼ 公的年金などの受給者は、源泉徴収票
- 医療費・社会保険料・生命保

除料・損害保険料などの控除を受ける人は、領収書などの支払いを証明できる書類 ※申告書が配布されていない人のうち、申告が必要と思われる人は、税務課市民税係へ問い合わせてください

## 平成18年度市県民税が次のとおり改正されました

- ① 年齢65歳以上で前年所得125万円以下の人の非課税措置の廃止
- ② 老年者控除の廃止
- ③ 公的年金控除の改正
- ④ 定率減税額の引き下げ

## ◆雪害により被害を受けた皆さんへ◆

雪害などの災害により、昨年1月から12月までの間に、住宅や家財などに被害を受けたときは、確定申告で①所得税法に定める雑損控除の方法(豪雪による屋根の雪下ろし費用なども含まれます)②災害減免法に定める税金の軽減免除による方法のどちらか有利な方法を選ぶことにより、所得税・市県民税を軽減することができますので、申告相談の際に申し出てください。

年金の窓口から  
**お知らせ**



**所得の申告  
社会保険料控除証明書の提出を**

今回の所得の申告から国民年金保険料を社会保険料として控除申告する際には、保険料を納付した旨を証明する書類の添付が義務づけられました。社会保険庁から昨年11月に『社会保険控除証明書』が郵送されていますので、申告の際に提出してください。

なお、紛失した場合は、☎0570-9911まで問い合わせください。

**国民年金保険料は『前納』できます  
口座振替がよりお得です**

国民年金には、保険料を一括して納めると保険料が割り引きになる『前納制度』があります。口座振替で保険料を前納するとよりお得です。

口座振替による年金保険料の前納を希望される人は、3月10日までに社会保険事務所か口座のある金融機関の窓口へ申し出(預貯金通帳、届け出印、国民年金保険料納付書を持参)ください。昨年分の保険料を例にとると、毎月納めた場合と、1年分の保険料を現金(納付書)で前納した場合が2,890円分、口座振替で前納した場合が3,420円分の割り引きとなります。

渋川社会保険事務所 ☎0279-1611

**税務署からのお知らせ**

沼田税務署 ☎22131

**《申告は2月16日から、早めに済ませましょう》**

平成17年分の所得税の確定申告は、2月16日(木)から3月15日(水)までです。期限間近になると会場は混雑し、長時間お待ちいただくこととなりますので、早めに済ませてください。

※土・日曜日は閉庁日となります

**《正しい申告を》**

所得税は、税法に従って自分の所得と税額を正しく計算し、期限内に申告、納税する「申告納税制度」を採用しています。申告しなかったり、誤った申告をすると、後で不足の税金を納めるだけでなく、不足税額の15%または10%の加算税が課される場合があり、延滞税も納めなければなりません。

**《国税庁のホームページで申告書の作成を》**

国税庁のホームページで、申告書の作成ができます。入力ガイダンスに従って金額などを入力すると、計算結果の表示や印刷ができます。URL <http://www.nta.go.jp>

**《納税は期限内に、振替納税のご利用を》**

昨年分の確定申告による所得税の納期限は3月15日(水)です。期限内に納付をしてください。

振替納税を利用されている人は、指定された預貯金口座の残高確認をお願いします。まだ振替納税を利用していない人は、納税の手数が省け、納期限を忘れてしまうこともない振替納税が便利です。

**平成18年度申告相談日程表**

○本庁管内

受付時間は午前9時～午後4時

月	日	該当地区	場 所
2月	16日(木)	池田地区	池田公民館
	17日(金)		
	20日(月)		
	21日(火)	薄根地区	薄根公民館
	22日(水)		
	23日(木)	利南地区	利南公民館
	24日(金)		
	27日(月)	川田地区	川田公民館
28日(火)			
3月	1日(水)	東倉内町・西倉内町・柳町 高橋場町	市役所 市民ホール
	2日(木)		
	3日(金)		
	6日(月)	上之町・馬喰町・中町・坊 新田町・下之町・鍛冶町	
	7日(火)		
	8日(水)	榛名町・清水町・薄根町 全地区未済者	
	~15日(水)		
	土・日を除く		

○白沢町振興局管内

受付時間は午前9時～午後4時

月	日	該当地区	場 所
2月	16日(木)	高平1班~10班	白沢町振興局 2階 農事研修室
	17日(金)		
	20日(月)	生枝・岩室	
	21日(火)		
	22日(水)	尾合1班~7班	
	23日(木)		
	24日(金)	上古語父1班~7班	
	27日(月)		
	28日(火)	上古語父8班~15班 上古語父16班~33班	
	3月		
1日(水)	下古語父 全地区未済者	白沢町振興局 玄関横口ビー	
2日(木)			
~15日(水)			
土・日を除く			

○利根町振興局管内

受付時間は午前9時～午後4時

■は午前、■は午後

※ただし、22日の穴原地区は午前11時まで

月	日	該当地区	場 所	
2月	16日(木)	園原・穴原・根利・小松・柿平・日向南郷・日影南郷・青木・砂川	利根町振興局 2階大集会室	
				20日(月)
	22日(水)	穴原	第4生活改善センター	
		根利	根利集会所	
	23日(木)	小松・柿平・青木・砂川	南郷集会所	
		日向南郷・日影南郷		
	24日(金)	多那・二本松	農村婦人の家	
		輪組		
	27日(月)	大原	大原集会所	
園原				
28日(火)	大楊・高戸谷	老神地区 集会所		
	老神			
3月	1日(水)	平川(元村)	平川集落 センター	
	2日(木)	平川(伊香原・平原・立沢)	伊香原地区 集会所	
				3日(金)
	6日(月)	全地区未済者 この期間はたいへん混み合 います。都合のつく人は、で きるだけ早めに申告をお願い します。	利根町振興局 2階大集会室	
~15日(水)				
土・日を除く				

# 第8回 市議会定例会

## 条例の一部改正をはじめ 本年度一般会計補正予算など十七議案を審議

12月6日から19日までの14日間で開催された市議会定例会では、市道路線の認定、沼田市長期継続契約を締結することのできる契約を定める条例の制定、沼田市個人情報保護条例の一部改正、本年度一般会計、特別会計の補正予算など17議案が審議され、いずれも原案どおり可決されました。

### 条例関係

「沼田市長期継続契約を締結することができる契約を定める条例」は、自治法と同法施行令の改正により、物品の借り入れや役務の提供を受ける契約で、複数年にわたり契約を締結しなければ事務の取り扱いに支障を及ぼすものについては、条例で定めることにより長期継続契約ができることとなったことから制定したものです。

「沼田市個人情報保護条例の一部改正」は、今年四月からの指定管理者制度導入に伴い、指定管理者についても個人情報取扱事務の受託者同様、安全確保

の措置を講ずることなどを義務付けるとともに罰則規定の対象としたものです。「沼田市防災

会議条例の一部改正」は、地域防災計画の見直しと市の機構改革により委員定数を四十二人から五十人に改めたものです。

「沼田市白沢福祉作業所の設置及び管理に関する条例の一部改正」は、合併前に入所決定された市外在住入所者が引き続き入所できるよう経過措置を定めたものです。

### 補正予算

一般会計補正予算は、事業の確定による国県支出金の増減措置など、三千四百九十三万二千

円を減額し、予算総額を二百二十八億六千二百二十四万一千円としました。

歳出の主なものは、総務費で、財団法人自治総合センターコミュニティ助成金、郵便物などの取扱量の増加に伴う通信運搬費や乗合タクシー試行運行事業などの追加。民生費では、介護保険特別会計繰出金や対象人員の減少による広域入所児童委託料を減額。農林水産業費では、事業確定による農村総合整備事業と田園空間整備事業の減額などです。

歳入の主なものは、国県支出金の七千二百三十三万六千円を減額したほか、財産収入で、市

有土地売却収入五百七十九万円の追加です。

### その他

市道路線の認定をはじめ、市町村の合併に伴う群馬県市町村総合事務組合の規約変更に関する協議についてと群馬県市町村会館管理組合の規約変更に関する協議についてや、平成十六年度を最後に競輪事業から撤退し、事業を廃止するため群馬県六市自転車競走組合の解散に関

する協議についてと群馬県六市自転車競走組合の解散に伴う財産処分に関する協議についてなどが審議されました。

### 追加議案

「議会制度改革の早期実現に関する意見書案について」が議員提出され、全会一致で可決、衆参両議長、内閣総理大臣、総務大臣へ提出されました。詳しいことは、総務課行政係 ☎内線3212へ。

4月23日(日)

## 沼田市長選挙投票日

5月9日任期満了に伴う、沼田市長選挙が4月16日(日)告示、23日(日)投票の日程で執行されます。

この選挙は、私たちの暮らしに最も身近で、今後の市政を担う人を選ぶ大切な選挙です。みんなそろって投票しましょう。

なお、この選挙に伴う立候補予定者説明会、事前審査などの日程につきましては、来月号でお知らせします。

市選挙管理委員会事務局 ☎内線3217

平成18年4月から

# 障害福祉サービスが変わります

社会福祉課障害福祉係（東原庁舎）☎内線77252・77268

## 新しい制度のポイント

### 障害者の福祉制度を「一元化」

3障害(身体・知的・精神)の福祉サービスを統一の制度にすることで、制度間の格差を解消し、サービスの実施主体を市とします。

### 障害者がもっと「働ける社会に」

障害のある人がもっと働ける社会にするため、新たな就労支援事業を創設して、雇用対策との連携を図ります。

### 地域の限られた社会資源を活用できるよう「規制緩和」

障害種別ごとに複雑だった施設や事業体系を再編し、規制緩和を進め、利用者本位のサービス向上を図ります。

### 手続きや基準の透明化、明確化

障害程度区分を導入して、手続きや基準を明確にし、審査会における意見聴取を行うことにより透明性を高めます。

### 費用をみんなで負担し支え合う仕組みの強化

利用者もサービス相応の費用を負担し、みんなで支えるしくみを確立します。

## 知的障害者の巡回相談

知的障害者の療育手帳の判定、障害基礎年金、特別障害者手当の認定診断など、お気軽にご相談ください。相談は無料で秘密は厳守されます。



とき 3月9日(木)午前10時から午後3時まで

ところ 保健福祉センター3階研修室

相談員 精神科医師、心理判定員

申し込み あらかじめ予約が必要です

社会福祉課障害福祉係☎内線77252

別表1 自立支援法施行後の費用負担

内容	施設に入所している場合			グループホームを利用している場合		通所・ホームヘルプサービスを使う場合	
	人的サービス	食費・光熱水費	医療費・日常生活費	人的サービス	食費・光熱水費	人的サービス	食費など
負担	定率負担(減免有)	実費負担(減免有)	実費負担(医療費は健康保険)	定率負担(減免有)	実費負担	定率負担(減免有)	実費負担(減免有)

利用者負担のしくみ

障害福祉サービスの負担の見直し(別表1)

- ・所得に応じた負担から、利用するサービス量に応じた定率負担と変わります
- ・法の体系により異なっていた負担のしくみが統一されます

- ・食費や光熱費は、居宅の利用者と同様に負担することになります

負担軽減のしくみ

利用者負担の月額上限が設定されます(別表2)

- ・原則として、定率負担(費用の1割負担)となります
- ・負担が高額にならないよう、所得区分ごとに負担金額の上限を設定します

### 定率負担分の措置

- ・入所者などに対する定率負担の個別減免 入所施設やグループホームの利用者に対して、預貯金が30万円以下であって、一定の要件以外の不動産を有していない場合

### 高額障害福祉サービス

- ・世帯で負担した利用者負担額を合算した場合や利用者負担額と介護保険の利用者負担額の合計額が、世帯の負担上限月額を超えた場合に、その超過部分を支給します

### 生活保護減免

- ・定率負担を負担すると、生活保護の適用対象となる場合に生活保護の適用対象でなくなるまで、月額負担上限を下げます

別表2 所得段階ごとの負担額の上限定

区分	区分の説明	負担上限月額
生活保護	生活保護世帯に属する人	0円
低所得1	市民税非課税世帯であって、障害者または障害児の保護者の収入が80万円以下の人	15,000円
低所得2	市民税非課税世帯に属する人	24,600円
一般	市民税課税世帯に属する人	37,200円

### 実費負担に係る措置

- ・入所施設における補給料 収入との比較により、食費・光熱水費の負担軽減を図ります。20歳以上の場合、障害者本人の手元に2万5千円が残るようにし、不足した実費負担額は市が負担します

- ・通所施設、ショートステイ、デイサービスにおける食費負担軽減措置 生活保護、低所得1、低所得2に該当する利用者に対し、食費のうち人件費相当額を支給します

ご協力ありがとうございました

# 共同募金と歳末たすけあい運動

昨年行われた共同募金と歳末たすけあい運動には、多くの皆さんにご協力いただき、12月末までに13,050,659円の温かい善意が寄せられました。皆さんからの善意は、福祉施設や福祉団体などが行う民間の福祉活動に、また、地域で行う福祉活動や支援を必要とする人に配分されるなど、地域福祉充実のために役立られます。



## 共同募金

市共同募金会の分会を通じて皆さんから寄せられた戸別募金四百二十万八千二十九円をはじめ、法人募金(三百三十四法人)百九十七万七百二十九円、職域募金(百六事業所)二十六万五千二百六十七円、学校募金(二十校)十八万二千五百五十二円、街頭募金に十六万七千六百三十三円が寄せられ、個人や団体からの一般募金二十八万五千二百円を合せた募金額は、七百七十四千七百二十二円にのびりました。

## 歳末たすけあい運動

区長さんのご協力をいただいて皆さんにお願いした戸別募金四百三十万二千八百八十九円をはじめ、法人募金(三十二法人)六十八万三千七百二十四円、職域募金(五事業所)三万八百九十円、窓口募金(二件)八百四十四円、興行募金(二件)八万千四百円が寄せられ、個人や団体からの一般

募金(二十一件)八十七万六千五百三十円を合わせた募金額は、五百九十七万五千九百三十七円にのびりました。

個人 岩崎やする

団体 利根沼田高校JRC協議

会・ボーイスカウト沼田第一

団▽ペインテックス手工芸彩

芸会▽沼田女子高等学校家庭

クラブ▽国際カスパー編協

会沼田支部▽長寿院和讃会▽

ファームドウ(株)沼田店▽沼田

キリスト聖書館▽パッチワー

ク友の会・愛好会▽利根沼田

明るい社会づくりの会▽立正

佼成会沼田教会▽沼田商工会

議所女性会▽沼田利根ライオ

ンズクラブ▽(株)林農園▽渡辺

石材工業(有)▽(株)ミツバ利根工

場▽平出椎茸組合▽井上土建

(株)▽岡村工業(株)▽(株)椎坂建設

▽小林建設(株)▽角石林業(株)▽

中村土建(株)▽藤井工業(株)▽昌

恒興業(株)▽マルイ商店▽恵建

設(株)▽(有)あずま環境▽(有)鈴木

工務店▽(有)戸部土建▽(有)羽山

組▽(有)ヤマダイ物産▽吉本工

業(株)▽医療法人武士医院▽沼

田市婦人会利根分会▽浮島観

音信仰会▽利根町建設業協会

※一般募金については、一万円

以上掲載、敬称略

# バス路線を維持するため

バスに関するご意見・ご要望は、生活課市民生活係☎内線77351



市民の皆さんの「足」として身近な公共交通機関であるバスについて考えましょう。

バスなどの公共交通機関は、交通事故の防止や交通渋滞の解消、排気ガスの削減など、その社会的意義はますます大きくなっています。

現在市では、一部の路線をバス事業者に委託して乗り合いバス・タクシー（定員十人以下）を運行しています。

市民一人ひとりが、より生活

に密着したバスの必要性を感じ、できる限りバスに乗れば、事業者に対する補助金の支出は減り、市民の負担は小さくなります。また、利用者が増えれば、運行本数の増加など、利便性の向上にもつながります。現在運行している一部の路線には、バリアフリーによるノンステップやリフト付きのバスも導入されています。

週に一度買い物で、月に一度病院通い・・・そんなちょっとした利用でも、公共交通機関の維持には、とても大きな力を発揮します。

移動手段が自家用車中心でバスを利用していない人たちは、バスのない不便さを感じることはありません。しかし、お年寄りや未成年者など、自動車運転できない人にとっては、バスは貴重な移動手段です。また、自家用車で通勤する人も、雪が降ったときなど、バスの便が良ければ、バス通勤を考える人も

あるでしょう。

市民の皆さん、ぜひバスを利用してください。なお、市内には、次の路線が運行しています。

**市町村乗り合いバス・タクシー**

**主要路線** 佐山線、岩本線、中山本宿線、迦葉山線、南郷線

**その他の路線** 根利・尾瀬高校線（老神観光バス）、奈良・秋塚線（タクシー）、宇楚

井・原・上川田線（タクシー）、川場村・昭和村方面

への各路線

地元の皆さんの「足」として

運行していますので、積極的に

利用をお願いします。

**事業者による一般乗り合いバス**

猿ヶ京線、片品村方面への各

路線

**高速バス** 前橋線（アップル

号）、尾瀬・新宿線（関越交通

要予約）、京都・大阪線（日本

中央バス、要予約）

各路線の運行に関するお問い合わせは、関越交通ほかバスの

営業所へお願いします。

## いざというとき役に立つ 防災豆知識

日ごろからの防災意識が大切です

3月1日から群馬県の天気予報や気象注意報・警報の細分区域が変更になります。

現在、沼田市（白沢町・利根町を除く）は北部・水上北毛に、利根町と白沢町は南部・赤城榛名に属しています。

合併により沼田市をはじめ前橋市、伊勢崎市、太田市などで市域が変更になり、市域をまたいだ区域分けでは防災態勢などに支障があることから、前橋地方気象台では広域消防本部の管轄区域や土木事務所の管轄区域などを考慮して、新しい区域分けを行いました。

新しい区域では、区域分けとともに名称もよりわかりやすく変更され、沼田市は全域が北部（天気予報）となり、気象注意報・警報に関する区域は利根・沼田地域に属することになります。（細分区域図のとおり）来月からの天気予報や大雪注意報などの気象注意報・警報にご注意ください。





# ふれあい広場 インフォメーション

**3月21日(火) 春分の日**に開催

参加チーム募集!

## 第8回ぬまた駅伝大会

体育課 ☎ 9444

「ぬまた駅伝大会」を、沼田公園内を周回するコースで開催します。

学校やクラブ、地域サークルや会社など、気の合う仲間や同僚とチームを組んで参加しませんか。さわやかに風を切って、タスキをつなぎましょう。

当日、公園内は選手の通過にあわせて、交通規制を行います。皆さんのご協力をお願いします。  
とき 3月21日(火) 春分の日  
午前9時開会

ところ(コース) 沼田公園(1周1.8km周回)

チーム編成 監督1人、選手5人、補員2人以下

※選手に未成年者が含まれる場合、監督は成人で編成してください

種別(部門別、対象各部)

**A部門** 9km (1区から5区、各1周)

小学生男子・女子

中学生女子

一般女子

一般

**B部門** 12・6km (1区・5区は各2周、2区から4区は各1周)

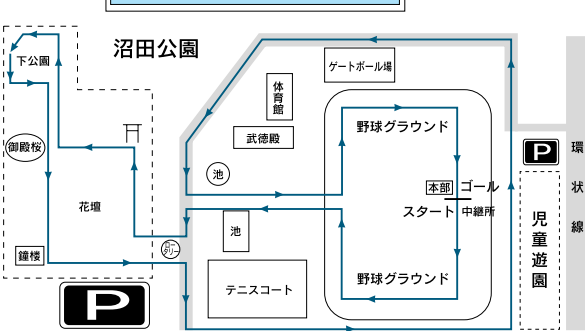
中学生男子

一般

参加資格 小中学生の部は本市と利根郡の在学生、その他は県内在住、または在勤者

申し込み 3月1日(水)までに所定の様式で体育課(市民体育館内)・白沢町教育支所・利根町教育支所へ

ぬまた駅伝大会コース図 1周1.8km



### 現代日本のごみ問題と ごみ処理の取り組み⑨

#### ○個別リサイクル法の種類

「リサイクル」という概念が法律上初めて登場するのは、平成三年に制定された再生資源利用促進法からです。

廃棄物処理法の改正も同時期に行われ、廃棄物の減量とリサイクルが推進されるようになり、平成七年に「容器包装リサイクル法」、平成十年に「家電リサイクル法」が制定されました。

平成十二年には、循環型社会形成推進基本法が制定されたことを受け、再生資源利用促進法が資源有効利用促進法に全面改正され、「食品リサイクル法」・「建設リサイクル法」・「グリーン購入法」と次々に制定されました。平成十四年には、「自動車リサイクル法」が制定され、家庭系パーソナルコンピュータのリサイクルも平成十五年から始まっています。

#### ○個別品目の処理

個別リサイクル法により処理するルートが確立されているものは、市の施設では受け入れて

### 我が家の豆知識

生活①

いません。  
たとえば、特定家電四品目のエアコン・テレビ・洗濯機・冷蔵庫(庫やパーソナルコンピュータ)、小形充電式電池などの廃棄物、また、製造メーカーなどが自主的に取り組みを始めた仕組みとして、「二輪車リサイクルシステム」があり、これら製造メーカーなどによってリサイクル制度が確立しているものについても、市の施設では処理を行っていません。

このため、個々の特性に応じた規制が行われている品目については、製造メーカーや販売店で処理方法を確認することになりますが、問い合わせ先がわからない場合は、生活課へお問い合わせください。

#### ○適正な処理を行いましょ

最近、引き取り業者による不法投棄の事例が報告されています。業者に引き取ってもらう場合は、出す側も適正な処理を行う業者であるか確認する必要があります。悪質な業者に、ご注意ください。

詳しいことは、生活課廃棄物対策係 ☎ 内線7374へ。





椎原京子さん(白沢町下古語父)

「お客さまの立場にたった対応を心掛けています。お酒についての勉強をしながら、県外からも多く見られますし、何よりいろいろな人と話ができるのが楽しいですね。」とお話ししてくださったのは、大利根酒造(有)にお勤めの椎原京子さんです。

## 多くの人との出会いに感謝

●江戸時代から続く酒蔵で、伝統的な手法で仕込む昔ながらの地酒を提供しています。仕事に就いて二年。現在は、電話の応対や伝票の処理などのほか商品の配達、集金もしています。

●周りには、自然がいっぱい。おいしい水からおいしいお酒が

できますし、もう少し遊べるところがほしいですが、住みやすい街だなんて思います。

●学生時代からバレーボールをしていました。運動することが大好きなので、今は、仲間とチームを作って練習しています。休日には、友だちと買い物など。将来は、好きな洋服をそろえた自分のお店を持つのが夢ですね。

# 第29回県民芸術祭参加 利根沼田広域文化祭を開催

社会教育課社会教育係 ☎内線3334

市町村を越えた広域的な規模で、地域の特色ある文化活動を発表・交流することにより、文化の振興を図る広域文化祭を開催します。

利根沼田の文化協会会員による作品展示と舞台発表が行われ



利根沼田文化会館を会場に開催された、前回の文化祭(平成12年)

ますので、お気軽にお出かけください。

【作品展示】 グリーンベル21

4階特設会場

とき 2月25日(土)午前10時～

午後6時・26日(日)午前10時～午後4時

内容 書道・美術・写真・文芸  
工芸・手芸・華道・盆栽などの展示と茶席

【舞台発表】 中央公民館4階  
ホール

とき 2月25日(土)午前9時40分～午後4時30分

内容 舞踊発表(日本舞踊・吟詠舞など)

とき 2月26日(日)午前9時30分～午後4時30分

内容 音楽・郷土芸能発表(合唱・楽器演奏・和太鼓・獅子舞など)

## 優れた文学作品を楽しみましょう

### 参加しませんか

### 読書研修会

図書館 ☎0550

講師のお話を聞いたり参加者同士で感想を話し合ったりすることにより、作品の世界は大きく広がり、より深く知ることができます。

皆さんも優れた文学作品に触れ、たくさん楽しみたい方を体験してみませんか。

とき 2月26日(日)午後2時受



講師 県立高崎高等学校通信制 教頭 箕輪明さん

テキスト 乙川優三郎著『生きる』(文春文庫)

この小説の舞台は、江戸時代のある藩。死去した藩主への忠誠を示す「追腹(おいばら)」を禁じられ、藩中からの非難や身内の不幸に苦しみながら生き続ける初老の家臣を描く表題作とその他二篇からなる中篇集です。

テキストは、図書館にもありますので、ご利用ください。

元気のいい掛け声に縁起を求めて  
沼田だるま市  
1月16日(月)

正月恒例のだるま市が、歩行者天国となった本町通りを会場に開催されました。商売繁盛、家内安全、開運のだるまなどを売る露店の前には、縁起物を求める買い物客でにぎわい、須賀神社境内では、だるま供養も行われました。



雪の中を防火パレード  
消防団出初式  
1月8日(日)

大雪のため、沼田公園から沼田小学校屋内運動場に会場を移して行われた出初式。式典終了後、ラッパ隊を先頭に防火パレードを行い、市役所前では、沼田<sup>どひ</sup>職組合と沼田<sup>どひ</sup>若<sup>どひ</sup>の皆さんによる「はしご乗り」も披露されました。

小正月の伝統行事  
どんど焼き  
1月9日(月)～15日(日)

育成会などが中心となり、各地でどんど焼きが行われました。田んぼや広場などにやぐらを組み、持ち寄った正月飾りやだるまなどに点火されると、集まった人たちはその火にあたり、一年の無病息災を祈願していました。



事故のないまちを目指して  
交通指導隊初点検  
1月10日(火)

街頭指導など、日ごろから交通事故防止のため活動している交通指導隊の初点検が、市役所前駐車場で行われました。整列した隊員34人は星野市長と加藤警察署長から服装や手帳、警笛などの点検と激励の言葉を受けました。



ぬまた  
フロント  
さんぽ

議会のダイジェスト

◆12月定例会での審議結果  
請願

『沼田市議会の早期自主解散を求める請願』は、議会運営委員会会で審査された後、十二月十九日(月)の本会議において採決した結果、賛成少数で不採択となりました。

追加議案

十二月十九日、議員提案により上程された『議会制度改革の早期実現に関する意見書案について』は、全会一致で原案のとおり可決されました。

◆12月定例会での一般質問

九人の議員が行った一般質問の内容は次のとおりです。

- ・新沼田市の施策について
- ・学校教育について
- ・市長の目指す沼田市の将来像と市民も一丸となるまちづくりの展望を問う
- ・商業施設について
- ・平成18年度予算編成にあたって住民主体の政策について
- ・乗合タクシー試行運行について
- ・沼田市の活性化について
- ・沼田市の福祉政策について
- ・協働のまちづくりについて
- ・安心・安全のまちづくりについて
- ・少子化対策について

# 集まれ、まちの達人 ～指導者を募集します～

社会教育課社会教育係 ☎内線3333

市教育委員会では、皆さんの多様な学習要求にこたえ、充実した生涯学習を推進するため、市内で活躍していただける指導者を募集しています。

指導者資格、免許の有無は問いません。あなたの豊富な知識や優れた技術などを地域のために役立ててみませんか。

分野は、趣味・福祉・美術・文学・教養・音楽・スポーツ・生活技術など、特にジャンルは問いません。

◎登録すると  
・教室や講座などの講師として

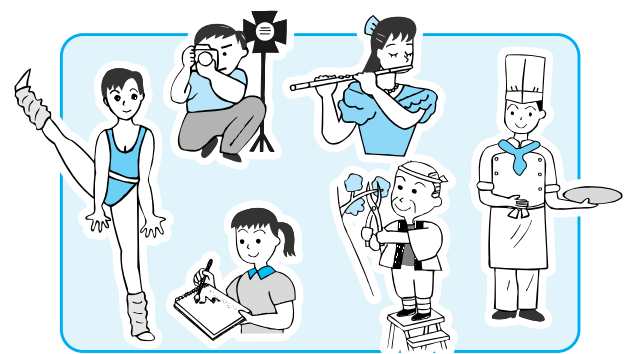
ご協力いただきます

・講師を紹介して欲しいという依頼に対し、紹介いたします  
・講師一覧表に掲載し、市内の小・中学校などに一覧表が配布されます

## ◎すでに登録されている人

一月中に送付しましたアンケート用紙に記入後、返送してください。返信のない場合は、市個人情報保護条例の施行に伴い、継続解除となります。

申し込み 2月28日(火)までに電話で社会教育課社会教育係へ



## 人権って

なんだろう ④

「人権教育・啓発の推進に

関する群馬県基本計画」より

重要課題における

## 人権教育・啓発の推進②

### ◎高齢者

課題 ◆高齢者の社会参加◆介護・施設生活支援◆高齢者虐待と権利擁護◆認知症高齢者対策  
取り組み ◆生きがいや健康づくりのため市町村と連携しての「社会参加」、シルバー人材センターや老人クラブなど関係機関

と連携しての「社会貢献」の促進

◆高齢者とその家族が、適正なサービスを安心して受けられるためのケアマネージャーへの支援体制と居宅・施設サービスの供給体制を整備◆家族からの虐待、問題行動が激しい認知症、

介護サービスの申請拒否など処遇困難事例に対応するための社会福祉制度の適正な運営◆早期発見早期対応のための体制整備や認知症に関する正しい知識の普及啓発を図り、家族を含め地域全体が認知症高齢者に対し「より早期に、よりオープンに」

対応できる環境の整備

## ◎障害のある人たち

課題 ◆障害のある人たちへの差別や偏見◆理解・支援の促進

### ◆社会参加

#### 取り組み

①身体障害・知的障害 ◆障害のある人に対する正しい理解を

深めるための広報啓発◆障害の状態や発達段階に応じた適切な教育の機会と施設整備◆身体障害と知的障害の重複した重度の障害のある人や医学的管理を必要とする人などに対する在宅・施設サービスの適切な提供

②精神障害 ◆精神保健福祉活動を支える市町村や学校、医療

機関など関係団体の理解の促進  
人権とは何か  
人間の尊厳に基づいて各人が持つ固有の権利で、全ての人が個人としての生存と自由を確保し、幸せな生活を営むために欠かすことのできない権利です。差別のない社会、人権が尊重されるためには、私たち一人ひとりが人権に配慮する必要があります。身近で起きている人権問題に目を向けましょう。

社会教育課社会教育係

☎内線3333

・第五次総合計画策定について  
健康づくりについて  
沼田高等学校と沼田女子高等学校の統合問題について  
非核平和施策について  
・農政問題について  
・教育行政について

## ◆第五次総合計画に関する特別委員会の概要

○11月14日(月) 第五次総合計画策定の進捗状況(計画策定基本方針と市民等アンケート調査結果)について、当局から説明を受けました  
○12月12日(月) 委員長が『計画策定基本方針』に対し総括質疑を行い、当局の総合計画を策定するための基本的な考え方を質したほか、委員会としての協議項目、運営方針と質疑方法などを確認しました

◆3月定例会のご案内  
三月定例会は、三月一日(水)開会を予定しています。  
この定例会では、平成十八年度沼田市一般会計と特別会計七件の歳入歳出予算、平成十八年度沼田市水道事業会計予算などが審議されます。

◆傍聴してみませんか!  
本会議と委員会は公開しています。議会事務局で受け付けれていますので、お気軽にお出かけください。

詳しいことは、議会事務局 ☎内線3342へ。

## 農業委員会から

### 農地法申請について

二月の農地法申請書受付期間は、十日(金)～十五日(水)です。農地の権利移動(三条)の申請は翌月七日ごろ、農地転用(四)は三月の受け付けは、十日(金)～十五日(水)です。詳しいことは、農業委員会事務局 ☎内線32333へ。

### 地区別座談会を開催します

農業委員会では、地区別座談会を開催します。沼田市の農業発展のため、多くの農業者の皆さんに出席いただき、ぜひご意見をお聞かせください。

### ※地区別座談会日程

日 時	場 所	対 象 地 区
2月20日(月) 午後3時	J A 利根沼田薄根支所2階会議室	薄根地区
2月21日(火) 午後3時	J A 利根沼田本所3階大会議室	沼田地区
2月24日(金) 午後4時	J A 利根沼田利南支所2階会議室	利南地区
3月10日(金) 午後3時	屋形原農村婦人の家	川田地区 (屋形原町、屋形原町篠尾、岩本町)
3月10日(金) 午後6時	川田公民館2階会議室	川田地区 (上川田町、下川田町、今井町)
3月13日(月) 午後2時	白沢町振興局多目的ホール3F	白沢町全域
3月22日(水) 午後7時	池田公民館2階会議室	池田地区
3月22日(水) 午後7時	利根町振興局大集会室2F	追貝、平川、千鳥、大楊、高戸谷、老神、大原、園原
3月29日(水) 午後7時	南郷集会所1階和室	穴原、小松、柿平、日向南郷、日影南郷、青木、砂川、多那、輪組、二本松
3月29日(水) 午後7時	根 利 集 会 所	根利

条・五条)の申請は翌月二十日ごろ許可・不許可が決定されます。(県知事許可・保留などについては除く)



沼田市ボランティアのつどい

社会福祉協議会ではボランティア活動実践者の情報交換と交流の場として「第14回沼田市ボランティアのつどい」を開催します。ボランティア活動をされている人、興味がある人、多くの皆さんの参加をお待ちしております。

とき 3月5日(日)午後2時から5時30分まで

ところ 市保健福祉センター4階多目的ホール

参加費 無料

その他 11月に群馬県で開催される全国ボランティアフェスティバルの説明を行います  
申し込み 2月17日(金)までに社会福祉協議会へ  
詳しいことは、同協議会 ☎

②1990へ。

## われら いきいき サークル

(150)

### 白沢琴の会

(会員数6人)

平成八年六月に婦人会同期のメンバーで仲間づくりと一つの目的を持つために結成しました。メンバー全員が大正琴は初心者でした。踊りと違って一人でも、どこでも手軽に弾けることが魅力の一つ。指を使うところも、健康維持の要素として効果もあります。現在の目標は利根沼田大正琴愛好会の発表会と白沢芸能祭での演奏です。「あきず」「あせ



らず」「あきらめず」を合言葉に毎月第二・第四金曜日に白沢公民館で午前10時から練習しています。興味のある人は是非参加してみませんか。初心者・上級者大歓迎。連絡先 近岡たねさん ☎3306322へ。

## 篤 志

(敬称略)

### 社会福祉事業へ

- ▽公共施設管理(株)サンタクシ  
ー(榛名町) ↓二千七百八十三円
- ▽古本市実行委員会(西倉内町) ↓十万一千円
- ▽沼田市農業委員会(西倉内町) ↓二万円
- ▽くらしと健康まつり実行委員会(東原新町) ↓三万円
- ▽(株)関工務所・清和会(町田町) ↓ベンチ十台
- ▽匿名 ↓二十万円
- ▽桑原勝彦(東

原新町) ↓応接セット一式
- ▽金子幸雄(薄根町) ↓白米六十kg
- 社会福祉振興事業基金へ
- ▽(有)有楽商事(下久屋町) ↓百万円



(有)有楽商事から100万円

## 車両火災あわや…

# ごみ分別を徹底しましょう



車両火災が起きた塵芥車

十二月二十一日(水)に利南地区の不燃ごみ収集時に圧縮されたスプレー缶が破裂し、ごみ収集車から火災が発生しました。ごみ収集車の車両火災の原因の多くは、スプレー缶やガスが

残ったライターなどの高圧ガスを使用した製品が混入しているためです。分別では、スプレー缶は「指定金属ごみ」で、ライターは「燃やせないごみ」です。使い

きることをルールとしているので、このような事故はおきないはずですが。

しかし実際は、このようなルール違反により、小規模な事故が頻繁に発生しています。

壊れた車両は修理することができませんが、人的事故が発生してしまつた場合、取り返しのつかない事になってしまいます。

「少しなら…大丈夫だろう…」と考えずに、適切な分別にご協力をお願いします。

詳しいことは、生活課廃棄物対策係 ☎内線77374、またはクリーン対策係 ☎内線77373へ。

## 開発行為には事前協議を 大規模土地取引には届け出を

### ◆開発行為の事前協議について

市では、乱開発を防ぎ良好な居住環境を保持するために、地域開発事業指導要綱を定めています。市内で3,000平方メートル以上の土地の区画形質の変更を行う場合は、事前に開発計画に対して指導を行っています。

また、建物を建築するため土地の区画形質の変更を行う開発行為面積が、都市計画区域内では3,000平方メートル以上、都市計画区域外では10,000平方メートル以上の場合、都市計画法の規定により県知事の許可が必要です。開発計画を行うときは、都市計画課へ相談してください。

### ◆土地取引の届け出について

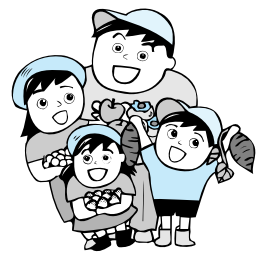
一定面積以上の土地取引を行った場合は、国土利用計画法により、届け出が義務付けられています。

都市計画区域内では5,000平方メートル以上、都市計画区域外では10,000平方メートル以上のまとまった土地の売買契約、売買予約、入札、譲渡担保、代物弁済、交換、借地権の設定などの取引を行った場合に届け出が必要です。

土地取引に係る契約をしたときは、権利取得者(売買の場合であれば買主)は、契約締結後2週間以内に必要な事項について、市を経由して県知事に届け出をしてください。

詳しいことは、都市計画課計画係 ☎内線4227へ。

## 市民ふれあい農園 家庭菜園してみませんか？



市では、平成十八年度「市民ふれあい農園」の利用希望者を募集します。

この農園は、農地を持っていない市民に、農業体験をしてみらおうと整備しました。一年を通して、手づくり野菜と土の匂

いに出会えます。

開設地 戸鹿野町599番地1  
区画数 80区画(1区画当り  
30㎡)

付属設備 駐車場35台分、休憩設備、農機具庫、トイレ、給水施設など

利用期間 4月から1年間(3年まで延長可能)

利用料 1区画・五千二百五十円(二年間)

申し込み 2月13日(月)から2月24日(金)まで、所定の申請書(農政課備え付け)で農政課企画係へ


詳しいことは、同係 ☎内線3232へ。

# 情報ステーション

**2月 おはなしポケット**

2/4(土)「かちかちやま」  
2/18(土)「じめんのうえとじめんのした」

場所 図書館3階おはなしのへや  
時間 午後2時30分から



## お知らせ

### 鐘楼での 鐘つきの再開について

群馬県指定重要文化財の城鐘は、昭和五十八年沼田公園内に鐘楼の再建により移転されて以来、打ち鳴らされてきましたが、城鐘の傷みが進んだため、平成十四年秋以降鐘つきを休止していました。この度、城鐘の代わりとなる釣り鐘を作製しましたので、新市の合併一周年記念となる二月十三日(月)から以前と同様に毎日午前六時と午後六時の一日二回鐘つきを再開します。

城鐘は、中央公民館2階入口に展示・公開しますのでご覧ください。

詳しいことは、社会教育課文化財保護係 ☎7565へ。

### 二月七日

#### 「北方領土の日」

北海道の北東洋上に連なる歯舞(はばまい)群島、色丹(しこたん)島、国後(くなしり)島および択捉(えとろふ)島の北方領土は、日本人によって開拓され、

日本人が住みつづけた島々です。これら北方四島には、昭和二十年八月の第二次世界大戦終了直後、ソ連軍(現ロシア軍)により不法に占拠され、日本人の住めない島々になってしまいました。

北方四島は、歴史的にみても、一度も外国の領土になったことがない我が国固有の領土であり、また、国際的諸取決めからみても、我が国に帰属すべき領土です。

領土問題は、国家・国民にとって基本的な問題です。国民の願いである北方領土の早期返還を実現して、日露間に真に安定した友好関係を築くためには、私たち一人ひとりが北方領土に対する理解を深め、ねばり強く返還を求めていくことが大切です。

#### 防犯灯が寄贈されました

十二月十二日、東京電力株式会社渋川支社より、沼田市へ防犯灯十五基が今年も寄贈されました。沼田市民の安全を願って贈られたこの防犯灯は、今後、地域からの要望を受けながら、市内各所に設置され、市民の暮

### 市の行政情報をお届けしています

地域の情報を満載した、FM放送です。ラジオのダイヤルを合わせてお聴きください。

沼田 シティ インフォメーション	
月～金	午前 8:00～8:10 午後 6:00～6:10
土・日	午前 10:00～10:10 午後 2:00～2:10



詳しいことは、秘書課広報広聴係 ☎内線3225へ。

### 中小企業退職金共済制度 加入促進補助金の申請を

らしを守ります。暗い夜道に明かりをともし、同支社による例年のご厚意に感謝申し上げます。

この補助金は、中小企業で働く人たちの福祉増進と雇用の安定を図り、中小企業の振興に役立てるために行っています。

交付対象 平成17年1月から12月の間に、従業員を新たに被共済者とした共済契約者

補助率 掛金の20/100

申請 2月28日(火)までに、

所定の用紙で商工観光課工業

振興係へ  
詳しいことは、同係 ☎内線3255へ。

あつ、そつだ!  
今年の最低賃金いくらかな?

#### ○地域別最低賃金

・群馬県最低賃金649円

#### ○産業別最低賃金

・鉄鋼業758円・一般機械器具製造業748円・電気機械器具製造業746円・輸送用機械器具製造業748円

詳しいことは、群馬労働局労働基準部賃金室 ☎027(21)05005または、沼田労働基準監督署 ☎03233へ。

### 2月は省エネルギー月間です!!



電気を大切にね

東京電力(株)渋川支社  
財団法人関東電気保安協会

☎0120-99-5222  
☎0279-23-6318

# イベント

## C・W・ニコル氏講演会

「首都圏の水源地、利根川の源流地域の森林と自然環境、人との関わりを考える」貴重な時間を共有してみませんか。

とき 2月25日(土)午後1時から4時まで

ところ みなかみ町カルチャーセンター

内容 C・W・ニコル氏講演会・パネルディスカッション(入場無料)

定員 350人(申し込み多数の場合は抽選)

申込期間 2月8日(水)消印有



赤間 幹太くん (2歳1カ月)

### ★アイドル登場★

消防車や電車などを見るのが大好き。消防署や駅に連れてってもらい、本物の迫力に「いいねえ」の口ぐせを連発して、毎回感動しています。外で遊ぶのも大好きで、暖かい季節を待ち望む幹ちゃんです。(西原新町)

効

申込方法 はがき、電子メール、FAXのいずれかで代 表者

氏名、申込人数(5人まで)、住所、電話番号を記入のうえ、〒378・0031 沼田市

薄根町4412利根環境森林事務所へ

詳しいことは、同事務所 ☎ 4481 FAX ☎ 0409

電子メールアドレス sonekan@pref.gunma.jp

市民スケート教室と市民スケート大会

とき 2月18日(土)午後1時開

会(25日(土)実施予定が変更となりまし

ところ 県総合スポーツセンター 伊香保リンク

対象 市内在住者

定員 40人

受講料 無料(ただし、傷害保険料500円は受講者負担)

講師 沼田スケートクラブ員

スケート大会 スケート教室に続いて、市民

種目 500円▽小学生の部(男子・女子)▽中学生の部(男子・女子)▽一般の部(男子・女子)

申し込み 教室・大会とも2月15日(水)までに市民体育館

ソフトバレーボールは、ルールが簡単で、誰もが気軽に楽し

白沢町・利根町教育支所へ。中学生以下は保護者の承諾書が必要

※当日、会場まで送迎バスを運行します。午前11時市役所前

出発、午後6時帰着予定。利用は先着28人です

詳しいことは、市民体育館 ☎ 9444へ。

### 市民ソフトバレーボール大会

申し込み 3月2日(木)までに所定の申込書で市民体育館

白沢町・利根町教育支所へ

詳しいことは、同館 ☎ 9444へ。

める生涯スポーツです。仲間とチームをつくって、参加してみませんか。

とき 3月5日(日)午前8時30分集合

ところ 市民体育館

種目 男子・女子・混合の部

参加料 無料

申し込み 3月2日(木)までに所定の申込書で市民体育館

白沢町・利根町教育支所へ

詳しいことは、同館 ☎ 9444へ。

図書館の休館日 6.11.13.20.24.27日

### 巡回移動図書館の日程

日	と き	と ころ
3日(金)	9:45~10:05 10:15~10:35 11:00~11:40 1:20~1:50 2:00~2:25 2:35~4:00	利根川町 馬場町 新栄町 薄野町
7日(火)	9:50~10:15 10:25~10:50 11:00~11:25 1:30~1:50 2:00~2:20 2:30~4:00	岡谷町 奈上町 中池町 谷元町 須南町
8日(水)	10:00~10:25 10:45~11:05 11:15~11:40 1:10~1:30 1:40~2:10 2:25~4:15	横久上町 須南町 塚原町 須南町
9日(木)	10:00~10:30 10:45~11:15 1:15~1:45 1:55~2:20 2:30~4:00	旧屋上川町 形川町 岩原町 田田町
15日(水)	9:50~10:20 10:30~10:55 11:05~11:30 1:30~2:00 2:20~2:50 2:55~4:15	硯原町 善徳町 薄野町 桂田町
16日(木)	10:15~10:45 11:00~11:30 1:40~2:10 2:20~2:50 3:00~4:20	上愛谷町 中沼町 古岩地 田田町
17日(金)	10:30~11:00 11:10~11:40 1:15~1:45 2:15~4:20	平尾下沼町 出合町 古田町
21日(火)	10:30~11:00 11:10~11:40 1:20~1:50 2:05~3:30	生岩利多町 枝室町 那根町
22日(水)	10:30~11:00 11:30~12:00 1:20~1:50 2:00~2:30 2:40~3:30	根利町 利根町 影園町 神根町
23日(木)	2:00~2:30 2:40~3:30	尾平町 瀨川町



**老神温泉「雪ほたる」**

幻想的な雪の灯籠が、温泉街をやさしく照らします。

**開催日** 2月末までの土曜日と

**祝前日**

**時間** 日暮れより22時まで

**場所** 老神温泉街ほか

※天候によっては中止になる場合もあります。

合もありません。

詳しいことは、老神温泉観光

協会で ☎3013 へ。

電話番号は、

市役所 ②3 2111

白沢町振興局 ⑤3 2111

利根町振興局 ⑤6 2111

**イベント**

**第2回利根町芸能祭**

「第2回利根町芸能祭」を開催し、舞踊、詩吟、大正琴、コーラスなど日ごろの練習の成果を披露します。芸能祭終了後には、お楽しみ抽選会も行いますので、皆さんお誘いあわせてお出かけください。抽選券は、当日来場者全員に配布します。

**とき** 3月5日(日)午前9時30分より

**場所** 市利根観光会館

詳しいことは、利根町芸能祭

実行委員会事務局(利根町教育支所内) ☎内線125 へ。

**もっと身近に福祉を 「福祉講演会」を開催**

障害者の支援に関する講演会を開催します。

日ごろから知的障害児(者)に接している人はもちろんのこと、一般の皆さんにも理解を深めていただく良い機会です。多くの皆さんの参加をお待ちしています。

**とき** 2月19日(日)午後2時から4時30分まで

**場所** 市保健福祉センター4階多目的ホール

**講師** 群馬ゆうあい陸上クラブ代表 星野幸一さん、群馬ゆうあい陸上クラブ選手 伊藤崇行さん

詳しいことは、社会福祉障

害者支援センター ☎内線77252、または社会福祉協議会 ☎1990 へ。



青木 武蔵くん (3歳0カ月)

**★アイドル登場★**

お父さんの柔道教室に行くのが楽しみで、おじいちゃんやおばあちゃんと柔道ごっこをして遊ぶのが大好き。ウルトラマンも大好きで、得意技はウルトラキック。大雪でもそりで遊ぶ元気なむーちゃんです。(横塚町)

**環境問題講演会を開催**

環境問題講演会・温暖化防止活動推進員情報交換会を開催します。

**とき** 2月14日(火)午後2時から4時30分まで

**場所** 利根沼田県民局101会議室

**内容** 講演「地球温暖化防止と水環境問題」ケナフと利根川の水質

**講師** 群馬工業高等専門学校教授 青井 透さん

※講演会終了後、交流会を開催

**参加費** 無料

詳しいことは、利根環境森林

事務所環境グループ ☎24481 へ。

**「沼田市・千葉大学地域間交流シンポジウム」開催**

薬草や漢方、健康機能食品など自然に根ざした健康づくりについて考えてみませんか。

**とき** 2月11日(土)午後1時30分

から4時15分まで

**場所** 市保健福祉センター4

**2月の健康テレホンサービス**

- 子どもの歯ぎしり
- 口臭の悩み
- 妊娠と薬
- 頭痛とその対策
- 視野の異常
- 若い女性と喫煙

【直接相談タイム】直接医師が電話に出ます。8日(水)小児科・皮膚科と16日(金)歯科です。いずれも午後7時30分から9時まで。

☎027(234)4970を回すと約3分間の健康講話が聞けます。  
<http://www.raijin.com/kenko/>

**基調講演**

階多目的ホール

- ①「食生活から成人病予防」千葉大学園芸学部教授 真田宏夫さん
- ②「身近な薬草で育む健康」千葉大学環境健康フィールド科学センター教授 池上文雄さん

**シンポジウム**

**司会** 千葉大学ランドフェロ

ー 野間豊さん

パネリスト 真田宏夫さん、池

上文雄さん、沼田市認定農業

者協議会 宮澤利治さん、白

沢町4日クラブ 山口浩輝さ

ん、沼田市くらしの会 木下

啓江さん、星野市長

**参加費** 無料

詳しいことは、企画課企画係 ☎内線3223 へ。



# 募 集

## 沼田市社会福祉協議会職員募集

職種 事務職員・嘱託職員

採用人員 若干名

応募資格 事務職員は、昭和55

年4月2日以降、嘱託職員は、

昭和40年4月2日以降に生ま

れ、社会福祉に対する熱意と

理解のある人(いずれも日本

国籍を有し、地方公務員法第

16条の欠格事項に該当しない

人)

給与 市社会福祉協議会の給与

規定、就業規則による

提出書類 所定の採用試験申込

書と受験票

提出方法 直接、社会福祉協議

会本所へ

※募集要項、申込書なども同協

議会で交付

受付期間 2月10日(金)から28

日(火)までの午前8時30分

から午後5時15分

採用試験

とき 3月12日(日)午後2時

集合、2時30分開始

ところ 市保健福祉センター3

階研修室

試験科目 作文試験、面接試験

詳しいことは、同協議会(市

保健福祉センター内) ☎②19

90へ。

### 自衛官採用試験のお知らせ

防衛庁では、次のとおり自衛

官採用試験を行います。

◎二等陸・海・空士(男子)

受験資格 18歳以上27歳未滿

受付期間 2月17日(金)まで

試験日 2月18日(土)

◎予備自衛官補(一般・技能)

受付期間 4月7日(金)まで

・受験資格については左記へお

問い合わせください

詳しいことは、自衛隊群馬地

方連絡部 [http://www.gunma.](http://www.gunma.djpa.go.jp)

[djpa.go.jp](http://www.gunma.djpa.go.jp)、または自衛隊沼

田募集事務所 ☎④4111へ。

### 地域ベンチャー支援センター

#### コーディネーター募集

創業を考えている人や中小企

業の人たちの身近な相談窓口と

して、沼田地域ベンチャー支援

センターではコーディネーター

を募集します。

募集人員 1人

委嘱期間 平成18年4月1日

から翌年3月31日まで

勤務形態 月曜日から金曜日ま

での間で、2日または3日勤

務できる人

勤務時間 午前8時30分から

午後5時15分まで

謝金 1日1万8千円(交通費

を含みます)

応募資格 創業や経営革新など

に必要な知識・経験を持ち創

業希望者や中小企業の相談に

応じられる人

申込期限 2月28日(火)

詳しいことは、沼田商工会議

所 ☎④1137へ。

### 18年度の入校生を募集

#### 利根沼田地区高等職業訓練校

【木造建築科】

対象 建築大工など建築関係の

事業所に就職している人、ま

たは就職を希望する人

定員 10人(書類選考)

訓練期間 3年間

訓練日時 毎週土曜日、午前8

時30分から午後4時20分まで

内容 関連学科、基本実技

※修了者は2級技能士の受験資

格(学科試験免除)が取得でき

ます

費用 入校金5万円(テキスト

・大工道具代含む)その他諸

費用が必要

申し込み 2月2日(木)から3

月25日(土)までの火・木・土

曜日の午前中に、利根沼田地

区高等職業訓練校へ

詳しいことは、同校 ☎④49

04へ。

## そうだん

### 地域なんでも労働相談会

連合群馬沼田地域協議会では

「地域なんでも労働相談会」を

開催します。勤労者や地域の皆

さんが抱えている、職場の不安

や悩みをご相談ください。

とき 2月9日(木)・10日(金)

午後6時から9時まで、2月

11日(土)午前10時から午後4

時まで

ところ 中央公民館第1会議室

(2階)

相談料 無料

※予約を事前に受け付けていま

す0120(154)052

詳しいことは、同協議会 ☎

④0541へ。

## そうだん

### ふれあい総合相談

(心配ごと・結婚・人権相談など)

とき 2月6日・13日・20日・27日、3月6日・

13日・20日・27日/午後1時~3時

ところ 市保健福祉センター相談室

### 家庭児童相談

とき 月~金曜日(祝日を除く)/午前9時

~午後5時

ところ 東原庁舎1階家庭児童相談室 ☎内

線77201

### 法律相談

とき 3月15日(水)午後1時~4時/あらか

じめ電話で予約を受け付けています。社

会福祉課社会係(東原庁舎内) ☎内線772

42へ

ところ 市保健福祉センター研修室2

### 青少年相談

とき 月~金曜日(祝日を除く)/午前8時30

分~午後5時

ところ 青少年育成相談センター(中央公

民館2階事務室隣)、電話相談の場合は、

☎③5411へ

### 生涯学習相談

とき 2月7日・14日・21日・28日の火曜日/

午前9時~午後4時

ところ 中央公民館学習相談室

### 年金相談

とき 2月2日・16日、3月2日・16日の木曜

日/午前10時~正午、午後1時~3時

ところ 市役所市民相談室

### 就業援助相談(内職相談など)

とき 毎週火曜日、金曜日/午前10時~正

午、午後1時~3時

ところ 市役所市民相談室

## 今月の納税など

市 県 民 税 随時  
 国民健康保険税 11 期  
 国民年金保険料 1 月分  
 介護保険料 6 期  
 納期限 2月28日(火)

豪雪となり、全国数カ所で積雪量が観測史上最高の数値を更新したというニュースが多く報道されています。市の北部では、一晩で一メートルを超える大雪が積まりました。バス停標識も連日の大雪に耐えながら最上部のみが見える状態で、記録的な豪雪の様子がうかがわれます。

## 7 ツ シ ヨ ット 記録的な豪雪



「広報ぬまた」発行／沼田市役所

〒378-8501

群馬県沼田市西倉内町780 ☎0278-2111

毎月1日発行

編集／秘書課

印刷／利根印刷所

## ほけん

市役所 ☎2111 白沢町振興局 ☎32111 利根町振興局 ☎52111  
 問い合わせ先：健康課保健係 ☎内線76204、健康課予防係 ☎内線76207  
 白沢町振興局市民課 ☎内線33、利根町振興局保健福祉課 ☎内線43

種 目	実施月日	受 付 時 間	場 所	対 象	
さわやか健康チェック	3月7日(火)	午前10時～11時30分	市保健福祉センター	全地区。体脂肪率、血圧測定	
4カ月児健康診査	3月22日(水)	午後1時～1時45分	市保健福祉センター	平成17年11月8日～11月30日生まれ	
10カ月児健康診査	3月7日(火)	午後1時～1時45分	市保健福祉センター	平成17年4月23日～5月15日生まれ	
	3月28日(火)			平成17年5月16日～5月31日生まれ	
1歳6カ月児健康診査	3月15日(水)	午後0時45分～1時45分	利根保健福祉センター	平成16年8月・9月生まれ	
	3月16日(木)	午後1時～1時45分	市保健福祉センター	平成16年8月10日～8月31日生まれ	
3歳児健康診査	3月2日(木)	午後0時30分～1時30分	市保健福祉センター	平成14年11月25日～12月12日生まれ	
	3月14日(火)			平成14年12月13日～12月31日生まれ	
	3月15日(水)	午後0時45分～1時45分	利根保健福祉センター	平成14年12月・平成15年1月生まれ	
育児相談	エンゼルクラブ	3月3日(金)	午前9時30分～11時 午後1時～3時	市保健福祉センター	旧沼田市・白沢町の乳児(1歳未満)
	わんぱくクラブ	3月のわんぱくクラブはお休みです。			
	こあらクラブ	3月23日(木)	午前10時～11時30分	利根保健福祉センター	利根町の乳幼児と保護者
マタニティセミナー	3月6日(月)	午後1時～4時 (予約制)	市保健福祉センター	初めて出産を迎える夫婦が対象。	
	3月13日(月)				
	3月20日(月)				
	3月27日(月)				
市民献血	3月7日(火)	午前10時～正午 午後1時～3時30分	市保健福祉センター	16歳～69歳(65歳以上の方は、60～64歳の間に献血経験がある人に限ります。)	
	3月16日(木)	午前10時～正午	白沢創作館		
母子健康手帳交付	月曜日～金曜日 (祝日を除く)	午前8時30分～11時30分	市保健福祉センター	妊娠届出書をご持参ください。	
2月の予防接種	個別接種(麻しん・風しん・三種混合・BCG)を実施中です。 実施医療機関は、「予防接種のお知らせ」のとおりです。 接種当日は予診票、母子健康手帳、健康保険証をご持参ください。				

※乳幼児健康診査・育児相談は、旧沼田市、白沢町の人は沼田市保健福祉センターへ、利根町の人は利根保健福祉センターへお出かけください。

二月といえば、「節分」。一年の無病息災を願い、豆まきをしますが、年々、食べる豆の数が増え、自分の歳を再認識させられます。節分とは季節の節目で、立春、立夏、立秋、立冬の前日はいずれも節分といわれています。昔は、年の始まりを立春近くに求め、立春の前日を年の最後の日とし、年を分ける節分ということ、他よりも重要な位置付けにされたようです。立春、寒さと豪雪、暖かい「春」が待ち遠しいです。

## 編集後記

### 節分



## ふれあい福祉センター

☎233497

3月の休館日

6. 13. 20. 22. 27日



本庁舎・北庁舎・東庁舎が ISO 14001 を認証取得