

令和 7 年 度

# 教 育 要 覧



沼田市教育委員会



## 序

沼田市教育委員会は、沼田市教育振興基本計画に掲げる基本理念「未来を担うたくましいひとづくり・まちづくりを目指して」の実現に向け、「たくましく生きる力を育む学校教育の充実」、「こころ豊かな文化の創造」、「地域や家庭で共に学び支え合う教育の推進」、「生涯にわたるスポーツ活動の推進」、「誰一人取り残されない共生社会の実現」を柱に、教育施策の充実に取り組んでおります。

また、地域を愛し親しむ心、地域を誇りに思う心を育むために、自分が生まれ育ったふるさと沼田を知り、よさを学ぶ「ふるさと学習『ぬまた未来創造学』」を推進しています。沼田の自然、歴史、産業、人情、まちづくりの様子などを、地域にある資源と地域の人にふれながら体験的かつ探究的に学ぶことで、子供たちの自己有用感を高め、生きる力や郷土愛を育んでいます。

さらに、少子化による児童生徒数の減少、人口減少や高齢化による地域活動の縮小など、学校を取り巻く環境の大きな変化を踏まえ、令和7年3月に「沼田市新たな学校づくり実施計画」を策定し、学校統廃合及び学校施設の老朽化対策を進め、子供たちが安心して学べる環境整備を推進しています。

併せて、各種教養教室をはじめとする生涯学習の振興と社会教育の推進、関係団体と連携した青少年の健全育成と家庭教育支援、文化財の保存と活用による市民文化の振興、施設整備等を含むスポーツの振興など、教育機能の一層の発揮を目指した総合的な整備を推進しています。

ここに発刊いたしました教育要覧は、これらの経過と概要をまとめたものです。ご高覧の上ご指導を賜りますようお願い申し上げます。

令和7年12月

沼田市教育委員会  
教育長 竹之内 篤



# 目 次

## 第1編 教育行政

教育委員会	1
教育委員会関係職員数	2
事務局機構及び事務分掌	3
令和7年度沼田市教育行政方針	4
令和6年度教育行政のあゆみ	10

## 第2編 教育財政

令和7年度沼田市一般会計予算(歳出)	15
令和7年度教育費予算	16
一般会計決算額に対する教育費の割合及び教育費決算額の推移	17

## 第3編 学校施設

小中学校・幼稚園施設状況(令和7年5月1日現在)	19
令和6年度学校施設整備状況	20
令和7年度学校施設整備状況	20
公立学校施設の耐震化状況一覧(令和7年4月1日現在)	21

## 第4編 学校教育

沼田市内学校・幼稚園一覧表(令和7年5月1日現在)	25
児童・生徒数の推移	27
令和7年度小中学校・幼稚園研修主題一覧	28
教科等研究指定校の実施状況	30
研究指定地区の実施状況	33
令和7年度学校教育年間主要指導行事の概要	34
令和7年度沼田市学校保健関係者一覧表(令和7年4月1日付)	35
沼田市奨学金制度	36
市内中学校生徒進路別卒業生数	38
各種就学援助事業実施状況(令和6年度)	39
沼田市教育研究所	40

## 第5編 生涯学習・社会教育

生涯学習の推進	43
社会教育の推進	47
社会教育関係団体連絡協議会	48
芸術文化活動	49

令和7年度沼田市文化協会加盟団体	4 9
令和7年度学術協会	5 0
令和7年度生活学校運動	5 1
令和7年度花いっぱい運動	5 1
社会教育委託事業及び補助事業一覧表	5 2
人権教育推進協議会	5 3
青少年の健全育成	5 3
第6編 図書館	
令和7年度沼田市立図書館事業	5 7
図書館利用統計（令和6年4月1日～令和7年3月31日）	6 0
第7編 文化財保護	
文化財保護	6 3
第8編 社会体育	
スポーツの振興・体育行事	6 9
社会体育施設等	7 2
第9編 学校給食	
学校給食センター運営組織	7 3
学校給食センター運営委員会委員	7 3
学校給食センター実施委員会委員	7 3
学校給食センターの施設概要	7 5
給食実施状況	7 5
学校給食費の推移	7 6
令和7年度学校給食充実計画	7 7
令和7年度献立計画	7 9

# 第 1 編 教育行政





# 教 育 委 員 会

## 1 位置

沼田市下之町888番地（郵便番号378-8501）  
電 話 0278(23)2111

## 2 沿革

昭29. 4. 1 市制施行により沼田市教育委員会発足  
昭30. 7. 15 教育次長制を設置する。  
昭31. 10. 1 地方教育行政の組織及び運営に関する法律施行  
昭44. 4. 1 次長制を廃止、庶務課・教育課の2課制となる。  
昭49. 4. 1 庶務課・教育課を廃止、学校教育課・社会教育課の2課制となる。  
昭51. 8. 1 中央公民館を設置する。  
昭59. 4. 1 教育次長設置、庶務課・学校教育課・社会教育課の3課制となる。  
平元. 4. 1 保健体育課設置、4課制となる。  
平 5. 4. 1 教育次長が教育部長となり、保健体育課が体育課となる。  
平 6. 4. 1 図書館を設置する。  
平13. 4. 1 中央公民館、図書館が社会教育課に属する教育機関となる。  
学校給食共同調理場が給食センターに名称変更  
平17. 2. 13 利根郡白沢村、利根村と合併。白沢町、利根町に教育支所を置く。  
中央公民館は教育部に属する教育機関となる。  
平19. 4. 1 中央公民館は社会教育課に属する教育機関となる。  
平23. 4. 1 給食センターは庶務課に属する教育機関となる。  
平27. 3. 31 白沢町・利根町教育支所を廃止  
平28. 4. 1 利根東小学校、平川小学校、利根西小学校の統廃合により、利根小学校が開校  
平29. 4. 1 文化財保護課設置。体育課がスポーツ振興課に名称変更  
平31. 4. 1 庶務課が教育総務課に、社会教育課が生涯学習課に名称変更  
令元. 5. 7 沼田市歴史資料館オープン  
令 2. 3. 31 利根調理場を閉場  
令 2. 7. 31 給食センター及び白沢調理場を閉場  
令 2. 8. 25 沼田市学校給食センター稼働  
令 3. 3. 31 中央公民館及び地区公民館を廃止  
令 3. 4. 1 生涯学習課に市民文化推進室設置。文化財保護課に埋蔵文化財調査センター設置  
令 7. 3. 31 生涯学習課市民文化推進室を廃止  
令 7. 4. 1 スポーツ振興課に国民スポーツ大会準備室設置

## 3 教育委員

(R7. 10. 1現在)

職名	氏名	任期
教育長	竹之内 篤	令4. 4. 1～
教育長職務代理者	武藤 英子	令4. 10. 1～
委員	長谷川 清	令5. 10. 1～
委員	小黒 陽子	令6. 10. 1～
委員	佐藤 広幸	令7. 10. 1～

## 4 教育委員会会議開催日数・議決案件の種類別件数

会議開催日数 14回

案件	人事 1件	委員委嘱 9件	規則等 6件	表彰 4件
	採択 1件	諮問 0件	その他 6件	計 27件

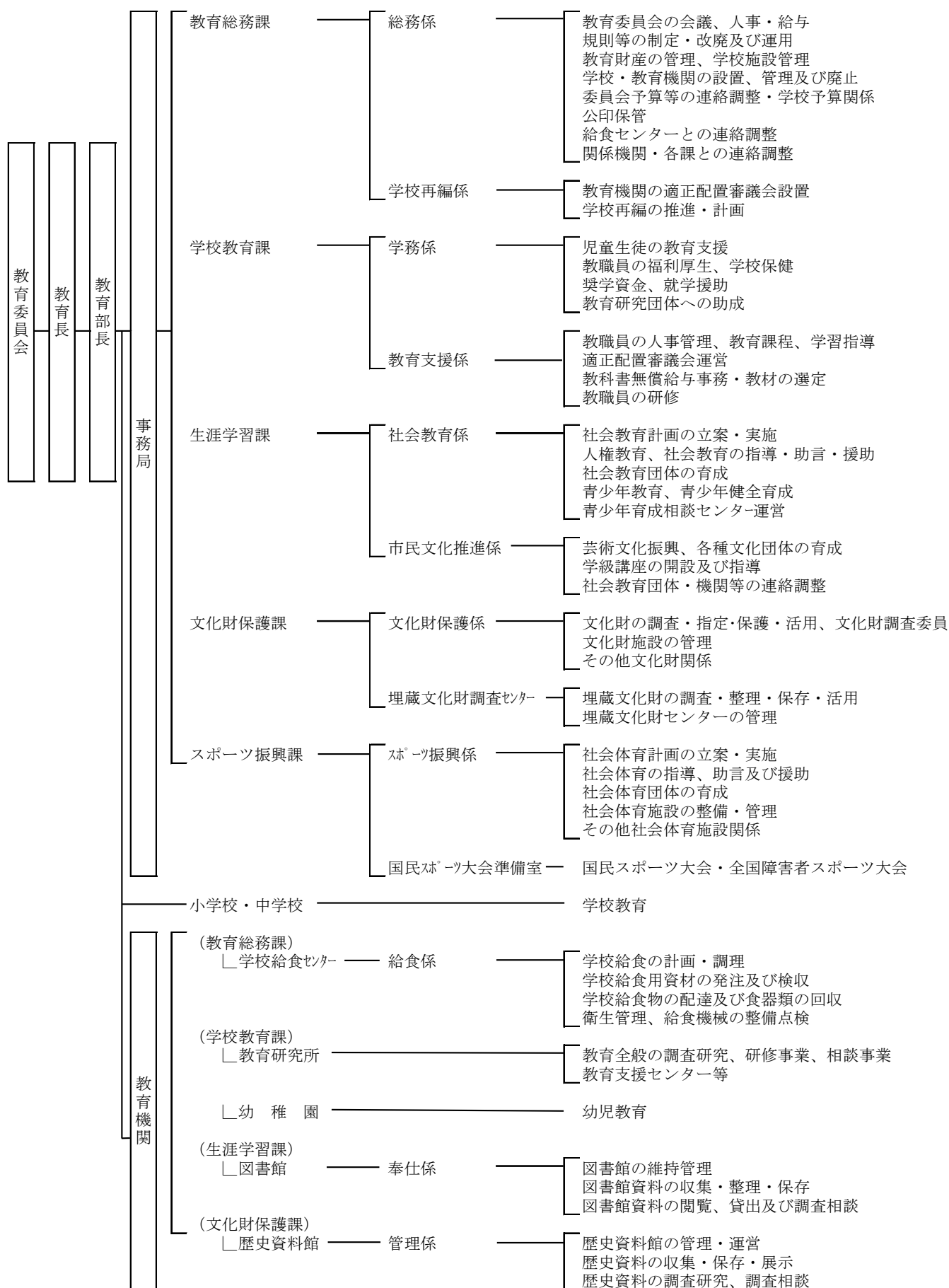
## 5 教育委員会関係職員数

(R7.4.1現在)

職種		教育総務課	学校教育課	生涯学習課	図書館	文化財保護課	スポーツ振興課	学校給食センター	学校幼稚園	教育研究所	計
事務職	部長	1									1
	課長	1	1	1		1	1				5
	館長/所長/室長				1	1	1	1			4
	課長補佐	2	1								3
	係長		1		1	3	1	1			7
	係長兼社会教育主事			2							2
	副主幹兼管理主事兼指導主事		(兼1)1							(兼1)1	(兼1)1
	指導主事		(兼1)1							(兼1)1	(兼1)1
	副主幹兼指導主事		(兼2)2							(兼2)2	(兼2)2
	副主幹	1		1	2	2		1			7
	主査	2	2		1		1				6
	副主査			1		2					3
	主任		1	2	1						4
	主事兼社会教育主事			1							1
	主事				1	1	1				3
	主事補				1						1
	計	7	(兼4)10	8	8	10	5	3		—	(兼4)51
技術職員	栄養教諭							1			1
	栄養士(教諭)							1			1
	栄養士(会計年度任用職員)							1			1
	計							3			3
学校幼稚園職員	園長(会計年度任用職員)								2		2
	副主幹兼主任教諭								2		2
	主査兼主任教諭								1		1
	副主査兼主任教諭								1		1
	会計年度任用職員								2		2
	計								8		8
	主任用務員								(兼1)3		(兼1)3
	用務員(会計年度任用職員)								18		18
	計								(兼1)21		(兼1)21
会計年度任用職員	所長									1	1
	所長兼青少年指導員兼社会教育指導員			1							1
	副所長兼相談員									1	1
	専任相談員									1	1
	相談員									1	1
	社会教育指導員			2							2
	会計年度任用職員	1	3	2	15	20	3				44
	小学校教育生活相談員								9		9
	学校教育支援員								31		31
	心の教室相談員								3		3
	部活動指導員								5		5
	事務補助員								4		4
	A L T		10								10
	スクールバス運転手								4		4
	計	1	13	5	15	20	3		56	4	117
合計		8	(兼4)23	13	23	30	8	6	(兼1)85	4	(兼5)200

※( )は兼務・内数。ただし、教育研究所の兼務・内数は、学校教育課の兼務・内数の再掲であるため集計からは除く。

## 事務局機構及び事務分掌



# 令和 7 年度沼田市教育行政方針

## 〔基本理念〕

沼田市教育委員会は、豊かな心、たくましい意志、高い知性、優れた創造力をもった、心身ともに健康で活力のある人間の育成を目指して、教育行政を推進します。

このため、

- 一 市民一人一人の個性や能力を生かすことを大切にします。
- 一 郷土を愛する心、他を思いやる心などの道徳性を培います。
- 一 社会の変化に主体的に対応する力を育みます。
- 一 国民的自覚と国際協調の精神を養います。

## 〔基本方針〕

沼田市教育委員会は、社会の様々な今日的課題に対応し、基本理念の具体的実現を図るため、次の基本方針に沿って諸施策の進展を積極的に図ります。

### 1 教育水準の向上を目指す学校教育の充実

一人一人のよさを大切にし、社会の変化に主体的に関わり、未来社会を生き抜く力を身に付けた子供を育てるために、「第 1 3 次沼田市教育水準向上研究」（第 2 年次）を中心に、家庭・地域・関係機関等との連携・協働を図りつつ、全市をあげて教育実践に努めます。

### 2 生涯学習の振興と社会教育の推進

市民一人一人が、あらゆる機会、あらゆる場所で学習することができ、その学習成果を生かせるよう、関係機関と連携を図りながら、社会教育を始め、様々な教育機能の総合的な整備に努めます。

### 3 青少年の健全育成と家庭教育支援

家庭、学校、地域、関係機関等との連携を強化し、青少年が安心して活動できる環境の整備を進め、地域社会の一員としての自覚を持った心豊かでたくましい青少年の育成に努めます。また、家庭教育の重要性を周知するとともに、PTAなど関係団体と連携し、家庭教育活動の充実に努めます。

### 4 市民文化の振興

優れた芸術や文化の創造・発展を図るとともに、本市の特質を踏まえた個性豊かな文化の振興に努めます。また、文化財の保存と活用を図ることで、文化財を次世代に引き継ぎ、市民の文化的教養の向上、特色ある地域文化の振興に努めます。

### 5 スポーツの振興

「沼田市スポーツ推進計画」に基づき、生涯スポーツ・競技スポーツの推進を図るとともに、適切な施設の維持管理、スポーツ機会の充実に努めます。

## 〔 重 点 施 策 〕 ※印は「沼田市独自施策」

### 1 教育水準の向上を目指す学校教育の充実

#### （１）学校(幼稚園)経営の充実

- ア 校長（園長）のリーダーシップによる経営方針の明確化と各主任を中心とした全校的な組織体制の確立
- イ 「沼田市通学路安全プログラム」を踏まえ、家庭・地域・関係機関との連携や、「沼田市通学路見守りサポート」等の取組の推進、子供を守り育てる実効的な危機管理体制の充実（「セイフティ沼田」※）
- ウ 「勤務時間の適正な管理並びに総労働時間短縮のための指針」を踏まえ、教職員の働き方改革に向けた労働安全衛生管理体制の整備と具体的な取組の推進
- エ 学びの連続性を踏まえた幼小中連携の充実（幼小中連携※）
- オ 「主体的・対話的で深い学び」の実現に向けた授業改善の推進とカリキュラムマネジメントの充実
- カ 自校園の喫緊の教育課題解決に向けた校内（園内）研修の計画的な実施
- キ 信頼される学校づくりのための教職員の資質向上と服務規律の確保

#### （２）家庭や地域、関係機関等との連携・協働

- ア 家庭や地域と連携・協働した教育課程の編成・実施・評価（「社会に開かれた教育課程」の実現）
- イ 各種教育活動における地域の人的・物的資源の積極的活用
- ウ 不登校や問題行動、貧困問題などの生徒指導や特別支援教育等において、専門性をもった関係機関との連携や組織的・協働的な課題の解決
- エ 学校及び地域課題の解決に向け、学校と地域がパートナーとして連携・協働するコミュニティ・スクールの取組の推進
- オ 知的好奇心や興味・関心を高め、楽しく主体的に学ぶ活動の推進（「わくわくスクール沼田」※）

#### （３）社会の変化に対応する教育の充実

- ア 学ぶことと社会との接続を意識したキャリア教育の充実（キャリア・パスポートの活用）
- イ 郷土の豊かな自然、先人たちが築いた歴史や文化に触れ、ふるさと沼田に誇りと愛着をもち、郷土愛を育む教育の推進（「ぬまた未来創造学」※）
- ウ 外国語指導助手（ALT）との生きたコミュニケーションにより、小学校から中学校への学びの連続性や指導の系統性を意識した、外国語活動及び英語科授業の充実と国際的な視野をもつ児童生徒の育成
- エ 環境教育の視点を踏まえた体験的活動の実施と各教科等における指導の継続
- オ 数値化して評価できる認知能力に加え、意欲やコミュニケーション力など数値化できない能力（ぬまたし力）も伸ばし、子供の力を最大限引き出す教育活動の研究・実践

#### （４）確かな学力の育成

- ア 「個別最適な学び」と「協働的な学び」の一体的な充実を図り、子供たちの能力を最大限に引き出す授業の実践
- イ 各教科等において育成する資質・能力を明確にして、内容や時間のまとまり

- を見通した単元や題材の構想
- ウ 児童生徒にめあてと見通しをもたせたり、学びを振り返って次につなげたりする授業づくりを意識するとともに、各教科の特質に応じた「見方・考え方」を働かせる学習活動の充実
  - エ 学習の基盤となる「言語能力」「情報活用能力」「問題発見・解決能力」及び現代的な諸課題への対応で求められる資質・能力の育成を図るための探究的な学習活動の充実
  - オ 1人1台端末等のICT環境を効果的に活用し、「分かる・できる・学び合う」授業の創造
  - カ 学力検査等の分析や日常の的確な実態把握に基づく、各教科における個に応じたきめ細かな指導の充実
  - キ 家庭学習の習慣化を図るための指導の工夫と保護者との連携による「自律した学習者」の育成

### （５）豊かな心の育成

- ア 道德教育推進教師を中心とした指導体制の整備の推進と、よりよく生きるための基盤となる道德性を養うために道德科の授業を要とした教育活動全体を通して行う道德教育の推進
- イ 「考え・議論する」道德の時間の質的な充実に向けた指導の工夫
- ウ 「沼田市人権教育推進方針」に基づく教育活動全体を通じた組織的な人権教育の推進
- エ 体験的な学習活動やボランティア活動を通して、互いに協力し合おうとする態度の育成を目指した福祉教育の推進
- オ 「人間関係形成」「社会参画」「自己実現」の視点を意識した特別活動の充実
- カ 生命の尊さを理解し、かけがえのない自他の生命を尊重し、力強く生き抜こうとする心を育てる指導の充実（「SOSの出し方に関する教育」プログラムの活用）（「児童生徒の命を守り、育てる教育」※）

### （６）健やかな体の育成

- ア 子供の心身の健康の保持増進を図るための健康教育の計画的な推進と充実及び感染症対策等の徹底
- イ 栄養教諭等を活用した食に関する正しい知識と望ましい食習慣を身に付ける食育の充実
- ウ 「体力向上プラン」を踏まえ、教科体育を核とした運動やスポーツに対する関心や意欲の向上を図る取組の推進
- エ 中学校における部活動の適切な指導の実施と、「心＝道德面」を重視した道德的実践の場としての活動の充実（教育部活※）
- オ 「部活動地域展開推進計画」を踏まえ、部活動の地域展開により、地域や学校の実情に応じた持続可能な環境の整備
- カ 子供の危険予測と危険回避能力を高めるための実効的な安全教育の推進

### （７）生徒指導の充実

- ア 日々の授業や行事など学校生活全体における、生徒指導の実践上の視点（自己存在感の感受、共感的な人間関係の育成、自己決定の場の提供、安心・安全

- な風土の醸成)を生かした指導・支援の充実
- イ いじめ防止基本方針を踏まえた未然防止・早期発見・適切な対応・認知と解消の徹底及び児童生徒主体のいじめ防止活動の充実
  - ウ 不登校の未然防止や不登校傾向児童生徒への適切な対応等、課題予防的生徒指導の徹底と関係機関との協働体制による教育相談活動の充実
  - エ インターネットの利用にかかわるトラブルを防ぐ情報モラル教育の充実と家庭・地域への啓発活動の推進（「沼田市SNSルール」※）

## **（８）特別支援教育の充実**

- ア 個別の教育支援計画や個別の指導計画に基づいた中・長期的な支援の充実
- イ 特別支援教育コーディネーターを中心とした校内支援体制の強化と交流及び共同学習の推進
- ウ 通常学級における気になる子供に対する指導の工夫と適切な対応
- エ 一人一人の実態や教育的ニーズを的確に把握し、個に応じた適切な指導及び必要な支援を行うための体制整備
- オ 関係機関との連携を深め、教育支援委員会における教育支援及び就学指導の充実

## **（９）読書活動の充実**

- ア 学校や家庭における読書習慣づくりの推進及び読書活動の充実（「家族で本を読みましょ」※）
- イ 図書資料を利活用した学習活動を充実させるための学校図書館の充実と、沼田市立図書館との連携による本に親しむ環境整備

## **（10）教育研究所の充実**

- ア 第13次沼田市教育水準向上研究の具現化を目指した教師の資質向上に資するための実践的な班別研究の推進
- イ 不登校や障害等、発達の課題を抱える子供やその保護者に対する教育相談の推進と関係機関との連携
- ウ 教育支援センター「きずな」や「ことばの教室」における各校園との連携を生かし、多様なニーズに対応した適切な支援体制の充実

## **（11）学校施設・設備の整備・充実**

- ア ICT環境整備の推進
- イ 学校施設整備及び老朽化対策の推進

## **（12）小中学校の適正規模・適正配置の推進**

- ア 「沼田市立小中学校適正規模・適正配置基本方針」に基づく取組の推進
- イ 関係機関等と連携した通学時の安全対策の推進

## **（13）学校給食・食育の充実**

- ア 安全・安心な学校給食の提供
- イ 望ましい食習慣及び健康増進を目指した学校給食の充実
- ウ 学校、家庭、地域との連携による学校給食の運営と食育の推進

- エ 郷土の食に関する興味関心を高める地場産物の活用
- オ 学校、保護者、給食調理施設が協力して取り組む食物アレルギーへの適切な対応

## **2 生涯学習の振興と社会教育の推進**

### **(1) 生涯学習推進体制の整備**

- ア 生涯学習推進協議会の開催と関係機関や団体等との連携

### **(2) 生涯学習活動の推進**

- ア 市民の学習活動に役立つ情報の収集と提供
- イ 学習機会の提供と学習支援の充実
- ウ 学習活動の推進と意欲高揚を図るための成果発表の場の提供
- エ 学習成果の活用と相談業務の充実
- オ 人権教育啓発のための各種学習機会の提供と広報活動
- カ 社会教育関係団体等の活動支援

### **(3) 図書館の充実と読書活動の推進**

- ア 「知の拠点」としての図書館資料の収集、整理、保存及び提供
- イ 地域に根ざした郷土資料及び行政資料の保存・整理
- ウ 図書館職員の情報検索技能の向上と検索目録の整備、充実
- エ 移動図書館「あかつき号」による巡回サービスの充実と白沢・利根図書室との連携
- オ 沼田市子ども読書活動推進計画（第四次）に基づく学校、家庭、地域等における読書活動の推進
- カ 学校・家庭・図書館等の連携による「家族で本を読みましょう」の推進

## **3 青少年の健全育成と家庭教育支援**

### **(1) 心豊かでたくましい青少年の健全育成**

- ア 「少年の日」「家庭の日」の普及啓発
- イ 青少年育成団体等の育成・支援
- ウ 地域でリーダーとして活躍できる人材の育成
- エ 身近な自然とふれあう青少年自然体験活動推進事業の実施
- オ 多様な体験・交流活動を行う放課後対策及び地域学校協働活動の推進
- カ ボランティア精神をかん養する社会参加活動などの学習機会の提供
- キ 郷土についての知識を深め、郷土愛を高める、子ども会活動の支援
- ク 二十歳を祝う会の開催
- ケ 各地区育成会相互の連携支援と学習機会の提供

### **(2) 青少年非行防止対策**

- ア 関係機関と連携した青少年相談活動の充実



- イ 補導活動の充実
- ウ 有害環境浄化活動の推進
- エ インターネット・SNSサイト等を安全・安心に使うための「おぜのかみさま」運動の推進と「沼田市SNSルール」の周知徹底
- オ 青少年育成相談センター補導員の研修事業の充実

### **(3) 家庭教育活動の充実**

- ア 家庭教育の重要性の認識を促す事業の実施
- イ PTA等の関係団体と連携した地域の主体的な子育て支援活動の促進
- ウ 家庭教育の課題解決に役立つ学習機会の提供

## **4 市民文化の振興**

### **(1) 芸術文化活動の推進**

- ア 芸術文化振興基金を活用した芸術文化団体への支援
- イ 文化協会など、芸術文化団体及び自主サークル等の育成・支援
- ウ 文化祭の開催
- エ 子どもたちによる伝統芸能発表会の開催
- オ 各種文学賞の開催
- カ 郷土が生んだ偉大な芸術家等の功績を後世に伝える取組の推進

### **(2) 文化財の保存と活用**

- ア 国、県、市指定文化財等の保存と活用の推進
- イ 旧生方家住宅、生方記念文庫及び上之町文化財施設の管理と活用の推進
- ウ 歴史資料館における歴史資料の収集・保存や企画展の開催
- エ 開発に伴う埋蔵文化財の保護及び各種調査の実施
- オ 埋蔵文化財調査センターにおける埋蔵文化財資料の保存と管理

## **5 スポーツの振興**

### **(1) 生涯スポーツの推進**

- ア スポーツ機会づくりの推進
- イ スポーツ情報の充実

### **(2) 競技スポーツの推進**

- ア 競技力向上に向けた体制の整備
- イ 指導体制の整備

### **(3) スポーツ施設の利便性の向上**

- ア スポーツ施設の整備・充実
- イ 学校体育施設の活用

## 令和6年度 教育行政のあゆみ

月日	主要事項	概要	主管課
4.1～ 4.21	第7回歴史資料館ロビー展	観覧者数 157人 「旧久米家住宅洋館開館記念 沼田に残る民之助の軌跡」	文化財保護課
4.6	旧久米家住宅洋館開館記念イベント「NUMATA KUME DAY 3」	記念式典参加者数 36人(招待制) 記念講演会参加者数 58人 4.6～5.6 パネル展示観覧者数 615人	文化財保護課
4.7 4.13 4.14 4.20	お花見添釜	参加者数 449人	文化財保護課
4.12, 他	沼田市学校給食センター実施委員会	年間 (4月・6月・10月・12月・3月開催 5月・7月・9月・11月・1月・2月書面開催) 各校給食担当(県立沼田特支含む) 23人	学校給食センター
4.21～ 5.6	クラフトテープでミニ鯉のぼりを作ろう	参加者数 154人	文化財保護課
4.27～ 6.23	第23回歴史資料館企画展「沼田の鉄道」	観覧者数 1,169人 4.27 ギャラリートーク 5.12 講演会「夢を追い求めた沼田の鉄道網」46人 沼田の鉄道クイズ とれたんずペーパークラフト作り	文化財保護課
5.17～ 7.22	第35回生方記念文庫企画展「忘れられた童謡詩人 島田忠夫」	観覧者数 359人 6.8、7.6 ギャラリートーク 6.15 詩の朗読ワークショップ	文化財保護課
5.25	ちょっとマニアックな建物見学ツアーin大正ロマンエリア①	参加者数 36人	文化財保護課
5～8月	沼田市教育機関の適正配置及び設置に関する審議会	15人の委員を委嘱 市立小中学校の適正配置に関する事項について審議	教育総務課
5～8月	第34回全国ふきわれ俳句大会	応募数 (一般の部519句、小中学生の部6,515句)	生涯学習課
5～9月	第21回おのちゅうこうふるさと文学賞	応募総数 622点 (小中学生のみ)	生涯学習課
6.2 10.6	子ども会ボランティア活動の日	市内各地区、各町 参加人数: 1,731人	生涯学習課
6.4	学校給食「沼田の日」制定	8月を除く、毎月第2金曜日	学校給食センター
6.21	オンライン施設見学	場所: 沼田北小学校 調理中の調理場内の映像をオンラインで配信等 1年生 学級活動 42人	学校給食センター
6.28	学校給食試食会	場所: 学校給食センター 参加者 24人	学校給食センター
6.29	沼田横塚産業団地埋蔵文化財発掘調査現地説明会	場所 沼田横塚産業団地発掘調査現場 参加者数 219人	文化財保護課

月日	主要事項	概要	主管課
6. 30	子ども会沼田かるた大会	家族・地域のふれあいと郷土愛の醸成 地区、町別対抗戦 会場：サンワ沼田武道館 参加人数：213人	生涯学習課
6～9月	第26回柳波賞	応募総数 1,194点	生涯学習課
7. 5	施設見学及び試食会	場所：学校給食センター 調理中の調理場内の映像をオンラインで配信等 家庭教育委員 30人	学校給食センター
7. 7	市民ハイキング	霧ヶ峰車山 参加人数：36人	生涯学習課
7. 10	オンライン施設見学	場所：利南東小学校 調理中の調理場内の映像をオンラインで配信等 2年生 生活科 33人	学校給食センター
7. 12	第1回沼田市学校給食センター運営委員会	事業概要他・試食会 委員 8人	学校給食センター
7. 13	おもしろ科学教室	「これぞイリュージョン！脳はだまされやすい！？」 参加人数：27人	生涯学習課
7. 20 7. 27	クラフトテープで風鈴を作ろう	参加者数 70人	文化財保護課
7. 20～ 8. 29	夏休みスタンプイベント	スタンプを集めて缶バッジをプレゼント 缶バッジ贈呈者：161人	図書館
7. 23	夏休み親子見学会	場所：学校給食センター 調理場内の施設見学や体験、試食 参加者 14組 36人	学校給食センター
7. 23～ 7. 24	青少年自然体験活動推進事業 「ぬまたネイチャースクールin尾瀬」	尾瀬学習、尾瀬散策、レクリエーション 場所：尾瀬高等学校、尾瀬ヶ原 参加人数：延べ142人	生涯学習課
7. 26	夏休み工作イベント	～世界にひとつしかないうちわを作ろう～ 参加人数：15人	図書館
8. 1～ 8. 31	第8回歴史資料館ロビー展	観覧者数 418人 「紫式部と源氏物語」	文化財保護課
8. 24	第5回歴史資料館夏休み子ども体験教室	参加者数 13人(保護者を除く) 「ねんどで土器や勾玉のストラップをつくろう！」	文化財保護課
8. 25	第74回都市対抗水泳競技大会	総合順位 第10位	スポーツ振興課
8. 25 8. 31 9. 1 9. 7 9. 8 9. 15	第54回市民体育大会	15競技 17種目 (水泳の部は中止)	スポーツ振興課
9. 13	第1回オンライン食育学習	場所：市内各小中学校及び沼田特別支援学校 生配信参加校 48クラス YouTube参加校 8クラス	学校給食センター

月日	主要事項	概要	主管課
9. 14～ 11. 17	第24回歴史資料館企画展 「沼田町の時代」	観覧者数 1,238人 9. 14 ギャラリートーク 10. 26、27 めまた町歩きツアー	文化財保護課
9. 14～ 11. 30	第9回歴史資料館ロビー展	観覧者数 1,401人 「市制施行資料展」	文化財保護課
9. 21～ 11. 25	第36回生方記念文庫企画展 「大正時代にタイムスリップ～か つて沼田にあった洋風建築～」	観覧者数 539人	文化財保護課
9. 21～ 11. 25	沼田市制施行70周年記念事業「大 正ロマンノスタルジーフェア」	観覧者・参加者数 合計1,858人 9. 21～11. 25「大正ロマンエリア見どころ案内 パネル展」 1,230人 10. 1～28「大正時代のおしゃれ女子 モダン ガール展」 536人 10. 5「フラワーデモンストレーションin旧久米 家住宅洋館」 33人 10. 6「畠山秀樹のフラワーアレンジレッスン」 17人 10. 19「進藤陽悟トリオ ジャズコンサート」 42人	文化財保護課
10. 3～ 10. 28	ハロウィンイベント	観覧者数 530人 10. 14、26 ワークショップ 10. 26、27 ハロウィンナイト	文化財保護課
10. 14	スポーツフェスタめまた	参加人数 811人 新体力テスト、軽スポーツ体験	スポーツ振興課
10. 19	沼田市青少年育成大会	育成功労者の表彰、講演会 参加人数：37人	生涯学習課
10. 20	史跡めぐり	沼田市・利根町(根利・穴原) 方面 参加人数：15人	生涯学習課
10. 30	出張!!学校給食試食会	場所：保健福祉センター えだまメンチ誕生秘話講演会開催 参加者 88人	学校給食セン ター
11. 2	ちょっとマニアックな建物見学ツ アーin大正ロマンエリア②	参加者数 24人	文化財保護課
11. 3	苔とふれあい癒やしの時間を過ご そう！	参加者数 43人	文化財保護課
11. 3 11. 10	第62回県民スポーツ大会秋季大会	14競技 20種目 市の部 第6位	スポーツ振興課
11. 13	地場産物活用に係る意見交換会	直売所関係者や農業生産法人代表などと意見交 換会を開催 参加者 12人	学校給食セン ター
11. 13	教育水準向上研究授業研究会	研究授業及び授業研究会 (沼田南中、池田中、薄根中、利根中)	学校教育課
11. 15～ 11. 17	第71回沼田市文化祭	ウェルプラザ、利根沼田文化会館を主会場に、 文化団体の発表会及び作品展示 参加人数：5,226人	生涯学習課
11. 16 11. 17	額ぶち風アートをつくろう	参加者数 86人	文化財保護課

月日	主要事項	概要	主管課
11. 17	伝統芸能発表会	それぞれの地域で受け継がれ、子どもたちにより継承されている伝統文化の発表会 4団体	生涯学習課
11. 21	教育水準向上研究授業研究会	研究授業及び授業研究会 (池田小、白沢小、利根小、多那小)	学校教育課
11. 30	おもしろ科学教室	「オリジナルバスボールを作ろう！」 参加人数：21人	生涯学習課
12. 1～ 12. 24	クリスマスイベント	観覧者数 109人 12. 15 ワークショップ	文化財保護課
12. 15	子ども会上毛かるた大会	郷土群馬についての知識と愛情を培う。 会 場：サンワ沼田武道館 参加人数 231人	生涯学習課
1. 12	沼田市二十歳を祝う会	参加人数：402人	生涯学習課
1. 12 1. 26	歴史資料館古文書講座（古文書入門者向け）全2回	参加者数：延べ 46人	文化財保護課
1. 18～ 3. 24	第37回生方記念文庫企画展 「たつみ生誕120周年記念展『母のうた』」	観覧者数 241人 2. 8 短歌ワークショップ「自分の気持ちを歌にする」 2. 22「母のうた」みんなで歌ってみよう＆ボイストレーニング	文化財保護課
1. 24	第2回オンライン食育学習	場所：市内各小中学校及び沼田特別支援学校 生配信参加校 105クラス YouTube参加校 13クラス	学校給食センター
1. 25	沼田市立図書館開館30周年記念「文芸講演会」	講 師：作家 中山七里氏 参加人数：76人	図書館
1. 25～ 3. 23	第25回歴史資料館企画展 「沼田氏～沼田の礎を築いた一族～」	観覧者数 863人 1. 25 ギャラリートーク 3. 15 講演会「中世利根の国衆、沼田氏の軌跡」 131人	文化財保護課
1. 31～ 2. 2	生涯学習発表会（作品展）	サークル活動や生涯学習講座の成果発表会 全体来場者：482人 作品展示：15団体・327点出品 舞台発表：5団体45人参加 発表の部（茶道教室お点前） ：受講生7人参加、来場者数100人	生涯学習課
2. 1	第63回都市対抗スケート競技大会	総合順位 第8位	スポーツ振興課
2. 2	沼田市社会教育功労者等表彰式及び生涯学習講演会	社会教育功労者表彰(14名+1団体) 生涯学習講演会 来場者数：160人	生涯学習課
2. 2 2. 16 3. 8 3. 23	歴史資料館古文書講座（古文書初心者向け）全4回	参加者数：延べ 81人	文化財保護課
2. 3	オンライン施設見学	場所：升形小学校 調理中の調理場内の映像をオンラインで配信等 2年生 生活科 42人	学校給食センター

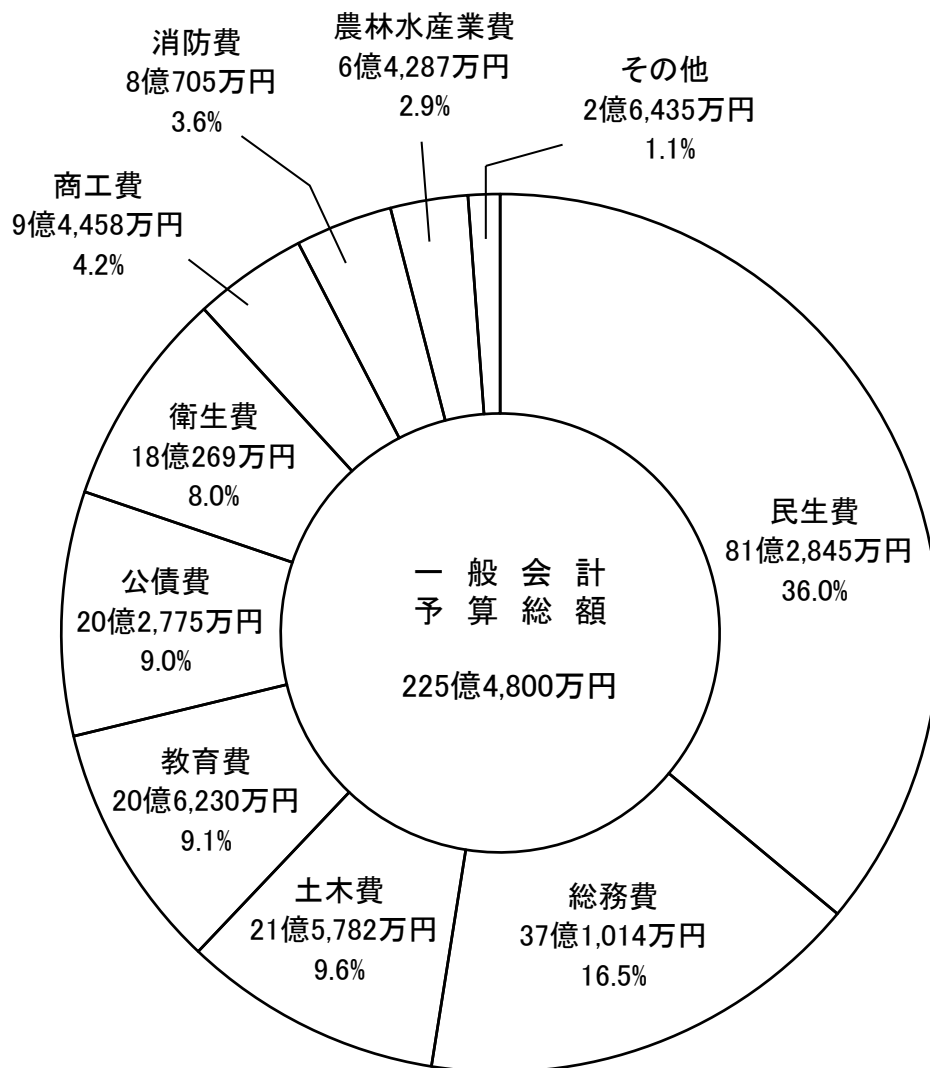
月日	主要事項	概要	主管課
2. 5	第2回沼田市学校給食センター運営委員会	事業概要他・試食会 委員 8人	学校給食センター
2. 14	施設見学及び試食会	場所：学校給食センター 調理中の調理場内の映像をオンラインで配信等 沼田中央ロータリークラブ 21人	学校給食センター
2. 15～ 3. 23	第10回歴史資料館ロビー展	観覧者数 778人 「新しい学校のメモリーズ～沼田高等学校と沼田女子高等学校統合記念～」	文化財保護課
2. 19	食育学習「魚について学ぼう」	場所：利根小学校 魚さばきの実演、魚の骨の位置や食べ方を学ぶ等 5年生 18人	学校給食センター
2. 19	第81回都市親善スキー大会	総合順位 第7位	スポーツ振興課
2. 20	教育研究所修了式・成果発表会	修了証書授与、成果発表	学校教育課
2. 21	オンライン施設見学	場所：沼田東小学校 調理中の調理場内の映像をオンラインで配信等 3年生 37人	学校給食センター
3. 3	第3回オンライン食育学習	場所：市内各小中学校及び沼田特別支援学校 生配信参加校 110クラス YouTube参加校 9クラス	学校給食センター
3. 15	古雑誌市	雑誌のバックナンバーを無料配布 来場人数：144人（797冊配布）	図書館
3. 16	埋蔵文化財調査センター 収蔵施設及び収蔵資料見学会	参加者数 39人	文化財保護課
3. 19	オンライン施設見学	場所：利根小学校 調理中の調理場内の映像をオンラインで配信等 2年生 8人	学校給食センター
3. 29	劇団四季ミュージカル公演	市制70周年記念事業 「ふたりのロッテ」 来場者数 886人	生涯学習課

## 第 2 編 教育財政





## 令和7年度 沼田市一般会計予算(歳出)



## 令和7年度 教育費予算

項 目	当初予算額(千円)		構成比(%)	
	本年度	前年度	本年度	前年度
<b>1 教育総務費</b>	<b>612,879</b>	<b>411,497</b>	<b>29.71</b>	<b>17.31</b>
1教育委員会費	2,720	2,999	0.13	0.13
2事務局費	369,186	186,536	17.90	7.84
3学校教育指導費	229,751	210,825	11.14	8.87
4教育研究所費	11,222	11,137	0.54	0.47
<b>2 小学校費</b>	<b>167,758</b>	<b>233,960</b>	<b>8.14</b>	<b>9.84</b>
1学校管理費	123,926	136,945	6.01	5.76
2教育振興費	43,832	66,015	2.13	2.78
3小学校建設費	0	31,000	0.00	1.30
<b>3 中学校費</b>	<b>130,877</b>	<b>151,900</b>	<b>6.35</b>	<b>6.39</b>
1学校管理費	91,550	94,077	4.44	3.96
2教育振興費	39,327	57,823	1.91	2.43
3中学校建設費	0	0	0.00	0.00
<b>4 高等学校費</b>	<b>1,451</b>	<b>2,092</b>	<b>0.07</b>	<b>0.09</b>
1高等学校総務費	1,451	2,092	0.07	0.09
<b>5 幼稚園費</b>	<b>45,263</b>	<b>47,119</b>	<b>2.19</b>	<b>1.98</b>
1幼稚園費	45,263	47,119	2.19	1.98
<b>6 社会教育費</b>	<b>491,317</b>	<b>925,020</b>	<b>23.83</b>	<b>38.90</b>
1社会教育総務費	249,460	240,874	12.10	10.13
2図書館費	159,120	158,823	7.72	6.68
3文化財保護費	45,788	41,689	2.22	1.75
4埋蔵文化財調査費	23,241	469,089	1.13	19.73
5青少年対策費	13,708	14,545	0.66	0.61
<b>7 保健体育費</b>	<b>612,750</b>	<b>605,986</b>	<b>29.71</b>	<b>25.49</b>
1保健体育総務費	77,869	70,897	3.78	2.98
2市民体育館管理費	16,621	19,048	0.81	0.80
3有料公園施設管理費	83,021	81,284	4.02	3.42
4社会体育施設管理費	37,606	37,568	1.82	1.58
5給食管理費	222,640	213,268	10.80	8.97
6給食費	174,993	183,921	8.48	7.74
合 計	<b>2,062,295</b>	<b>2,377,574</b>	<b>100.00</b>	<b>100.00</b>

一般会計決算額に対する教育費の割合及び教育費決算額の推移

年度	一般会計決算額(千円)	教育費決算額(千円)	割合(%)
元	12,878,577	2,495,490	19.4
2	14,004,624	1,879,881	13.4
3	14,883,053	2,457,639	16.5
4	17,210,939	3,209,084	18.6
5	19,735,969	5,430,024	27.5
6	17,869,048	2,226,101	12.5
7	17,511,604	2,550,246	14.6
8	18,234,719	2,781,690	15.3
9	18,951,717	2,880,527	15.2
10	18,759,293	2,954,738	15.8
11	19,096,540	2,795,107	14.6
12	18,449,731	2,965,965	16.1
13	17,403,427	2,417,556	13.9
14	16,348,861	2,367,321	14.5
15	16,060,787	2,658,684	16.6
16	19,808,611	2,127,715	10.7
17	21,380,974	2,917,465	13.6
18	20,805,201	2,882,734	13.9
19	20,939,991	3,044,450	14.5
20	19,830,708	2,315,732	11.7
21	21,341,796	2,405,729	11.3
22	21,313,758	2,735,434	12.8
23	20,344,845	2,290,620	11.3
24	20,826,326	2,972,311	14.3
25	21,493,752	3,298,665	15.3
26	22,203,353	2,958,237	13.3
27	22,775,102	2,854,445	12.5
28	22,222,354	2,913,251	13.1
29	23,142,373	2,658,577	11.5
30	26,444,463	4,056,807	15.3
R1	23,846,166	4,831,850	20.3
R2	28,633,514	4,045,882	14.1
R3	25,926,036	2,591,990	10.0
R4	23,540,240	2,120,104	9.0
R5	24,238,324	2,468,013	10.2
R6	23,892,869	2,335,540	9.8



## 第3編 学校施設



小中学校・幼稚園施設状況

令和7年5月1日現在

(小学校)

学 校 名	所 在 地	校地面積 (㎡)	校舎面積 (㎡)	屋内運動 場面積 (㎡)	プール 水面積 (㎡)	備 考
沼田小学校	沼田市西倉内町746	33,263	5,432	1,418	412	
沼田東小学校	〃 東原新町1801-1	21,011	5,136	1,125	765	
沼田北小学校	〃 高橋場町4898	32,348	6,192	1,501	340	
升形小学校	〃 栄町141	16,955	3,722	1,303	325	校地借用(2,221㎡)
利南東小学校	〃 上久屋町2135	15,175	3,799	780	225	
池田小学校	〃 発知新田町533	12,379	3,403	710	340	
薄根小学校	〃 善桂寺町32	20,738	4,351	1,201	325	
川田小学校	〃 下川田町540	18,217	3,811	1,247	340	
白沢小学校	〃 白沢町高平94-1	10,626	3,967	783	400	
利根小学校	〃 利根町追貝93	9,582	2,102	536	340	
多那小学校	〃 利根町多那732	16,345	1,291	966		小中併設校(多那中)
合 計		206,639	43,206	11,570	3,812	

(中学校)

学 校 名	所 在 地	校地面積 (㎡)	校舎面積 (㎡)	屋内運動 場面積 (㎡)	プール 水面積 (㎡)	備 考
沼田中学校	沼田市東原新町1801-1	35,473	5,756	1,796	400	
沼田南中学校	〃 戸鹿野町726	32,508	4,397	1,237	375	
沼田西中学校	〃 薄根町3580	24,674	4,819	1,265		
沼田東中学校	〃 横塚町1118	22,278	2,703	1,200	375	
池田中学校	〃 発知新田町533	14,431	3,032	1,311	375	
薄根中学校	〃 善桂寺町40	21,435	4,119	1,464	375	
白沢中学校	〃 白沢町高平75-1	23,582	3,024	1,612		
利根中学校	〃 利根町追貝334	29,425	4,114	1,229		校地借用(10,253㎡)
多那中学校	〃 利根町多那732	1,865	493		325	小中併設校(多那小)
合 計		205,671	32,457	11,114	2,225	

(幼稚園)

幼稚園名	所 在 地	校地面積 (㎡)	園舎面積 (㎡)	屋内運動 場面積 (㎡)	プール 水面積 (㎡)	備 考
利南幼稚園	沼田市栄町141	2,417	609			
薄根幼稚園	〃 善桂寺町78	4,102	1,006			
合 計		6,519	1,615			

令和 6 年度 学校施設整備状況

	工事名
薄根小学校	薄根小学校渡り廊下耐震改修工事（翌年度へ繰越）

令和 7 年度 学校施設整備状況

	工事名
薄根小学校	薄根小学校渡り廊下耐震改修工事



公立学校施設の耐震化状況一覧  
(非木造施設:2階建て以上または面積200㎡以上) (令和7年4月1日現在)

○小学校

学校名	建物名称	建築 年度	構造 ※1	階数	面積 (㎡)	耐震 基準 ※2	耐震2次診断※3結果				耐震 対策	吊り天井 対策
							年度	IS値 ※4	CT×SD値 ※5	q値 ※6		
沼田小学校	北校舎	S48	RC	2	910	旧基準	H22	0.72	0.367	—	不要	—
		S49										
	西校舎	S54	RC	3	1,790	旧基準	H21	0.65	0.663	—	H28	—
	東校舎	S56	RC	2	1,756	旧基準	H21	0.86	0.875	—	不要	—
	屋内運動場	S50	RC	2	1,418	旧基準	H17	0.33	0.17	—	H23	—
沼田東小学校	北校舎	S44	RC	3	1,980	旧基準	H10	—	—	—	H13	—
		S45										
	北校舎	S46	RC	3	1,555	旧基準	H10	—	—	—	H13	—
	南校舎	S47	RC	2	1,500	旧基準	H10	0.87	0.39	—	不要	—
		S47										
	屋内運動場	S48	RC	1	1,125	旧基準	H18	0.84	0.87	—	不要	—
沼田北小学校	南校舎	S53	RC	3	1,594	旧基準	H19	0.71	0.92	—	不要	—
	南玄関	S53	RC	2	250	旧基準	*H15	0.99	1.10	—	不要	—
	管理棟	S53	RC	2	1,133	旧基準	H21	0.96	0.583	—	不要	—
	北玄関	S53	RC	2	232	旧基準	*H15	0.99	1.10	—	不要	—
	北校舎	S53	RC	3	2,752	旧基準	H19	0.59	0.75	—	H28	—
	屋内運動場	S53	RC	2	1,501	旧基準	H18	0.67	0.69	—	H27	—
升形小学校	管理棟	S48	RC	3	1,411	旧基準	H21	0.40	0.526	—	H26	—
	北校舎	S55	RC	2	881	旧基準	H19	1.29	1.38	—	—	—
	屋内運動場	H8	RC	2	1,262	新基準	—	—	—	—	—	H30
利南東小学校	西校舎	S55	RC	3	1,792	旧基準	H21	0.85	0.893	—	不要	—
	東校舎	H元	RC	3	1,917	新基準	—	—	—	—	—	—
	屋内運動場	S57	S	1	780	新基準	—	—	—	—	—	—
池田小学校	校舎	S59	RC	3	3,216	新基準	—	—	—	—	—	—
	屋内運動場	S48	RC	1	710	旧基準	H18	0.46	0.38	—	H26	—
薄根小学校	南校舎	S44	RC	2	1,533	旧基準	H9	—	—	—	H11	—
		S43										
	北校舎	S54	RC	3	2,283	旧基準	H21	1.03	1.083	—	不要	—
	特別教室棟	H10	RC	2	390	新基準	—	—	—	—	—	—
	屋内運動場	H元	RC	2	1,201	新基準	—	—	—	—	—	H29
川田小学校	東校舎	S49	RC	4	2,355	旧基準	H21	0.36	0.458		H25	—
		S50										
	西校舎	S51	RC	4	1,315	旧基準	H19	0.45	0.458	—	H22	—
	屋内運動場	H3	RC	2	1,247	新基準	—	—	—	—	—	—
白沢小学校	西校舎	S42	RC	3	1,608	旧基準	H18	0.49	0.423	—	H19	—
		S43										
		S43										
	東校舎	S54	RC	3	1,972	旧基準	H21	0.66	0.377	—	H27	—
		S54										
	屋内運動場	S39	S	1	765	旧基準	H18	0.19	—	0.58	H22	—
利根小学校	校舎	H29	RC	3	2,038	新基準	—	—	—	—	—	—
	屋内運動場	S45	S	1	510	新基準	—	—	—	—	—	H29
多那小学校	管理棟	S43	RC	2	615	旧基準	H19	0.41	0.385	—	H21	—
	教室棟	S57	RC	2	441	新基準	—	—	—	—	—	—
	屋内運動場	H3	S	1	866	新基準	—	—	—	—	—	—

年度欄の( )内の数字は実施予定年度

「耐震2次診断結果」欄中の「\*年度」のIS値は耐震1次診断によるもので、IS値が0.9以上のため耐震補強不要

公立学校施設の耐震化状況一覧  
(非木造施設:2階建て以上または面積200㎡以上) (令和7年4月1日現在)

○中学校

学校名	棟用途	建築 年度	構造 ※1	階数	面積 (㎡)	耐震 基準 ※2	耐震2次診断※3結果				耐震 対策	吊り天井 対策
							年度	IS値 ※4	CT×SD値 ※5	q値 ※6		
沼田中学校	東校舎	S56	RC	3	1,328	旧基準	H21	0.70	0.343	—	不要	—
	武道場	S57	S	2	698	新基準	—	—	—	—	—	H29
	屋内運動場	S57	RC	2	1,796	新基準	—	—	—	—	—	—
沼田南中学校	北校舎	S61	RC	3	1,994	新基準	—	—	—	—	—	—
	南校舎	S61	RC	3	2,315	新基準	—	—	—	—	—	—
	武道場	S62	S	1	375	新基準	—	—	—	—	—	H30
	屋内運動場	S61	RC	2	1,237	新基準	—	—	—	—	—	—
沼田西中学校	南校舎	S40	RC	3	2,362	旧基準	H18	0.35	0.368	—	H20	—
		S41										
		S42										
	トイレ棟(東)	S41	RC	3	328	旧基準	H22	0.34	0.446	—	H24	—
	トイレ棟(西)	S40	RC	3	356	旧基準	H18	0.71	0.73	—	不要	—
	通路棟	S42	RC	3	222	旧基準	H22	0.36	0.21	—	H24	—
	北校舎	S46	RC	3	1,157	旧基準	H19	0.57	0.72	—	H27	—
	技術室棟	S46	S	1	342	旧基準	H18	0.40	—	1.59	H24	—
	屋内運動場	H25	S	2	1,265	新基準	—	—	—	—	—	—
沼田東中学校	南校舎	S63	RC	3	1,623	新基準	—	—	—	—	—	—
	北校舎	S63	RC	3	822	新基準	—	—	—	—	—	—
	武道場	S63	S	1	375	新基準	—	—	—	—	—	H30
	屋内運動場	S63	RC	2	1,200	新基準	—	—	—	—	—	—
池田中学校	北校舎	S58	RC	3	1,653	新基準	—	—	—	—	—	—
	南校舎	H4	RC	3	1,276	新基準	—	—	—	—	—	—
	屋内運動場	H8	RC	2	1,311	新基準	—	—	—	—	—	—
薄根中学校	南校舎	S58	RC	3	1,120	新基準	—	—	—	—	—	—
		H5	RC	3	766							
	管理棟	H5	RC	2	468	新基準	—	—	—	—	—	—
	北校舎	H5	RC	3	1,654	新基準	—	—	—	—	—	—
	屋内運動場	H15	RC	2	1,450	新基準	—	—	—	—	—	—
白沢中学校	普通教室棟	S53	RC	4	2,760	旧基準	H21	0.64	0.518	—	H28	—
	特別教室棟	S53	S	1	203	旧基準	H18	0.34	—	1.34	H24	—
	武道場	S62	S	2	628	新基準	—	—	—	—	—	H30
	屋内運動場	S47	S	1	1,519	旧基準	H18	0.55	—	1.47	H26	—
利根中学校	校舎	S62	RC	3	3,802	新基準	—	—	—	—	—	—
	特別教室棟	S62	S	1	312	新基準	—	—	—	—	—	—
	屋内運動場	S63	S	2	1,482	新基準	—	—	—	—	—	—
		S63										
多那中学校	校舎	H22	S	1	359	新基準	—	—	—	—	—	—

※1 RC:鉄筋コンクリート造 S:鉄骨造

※2 新耐震基準(新基準)は、建築基準法(昭和56年6月1日施行令改正)に基づく耐震基準である。昭和56年6月1日以降に建築確認を受けた建物は新耐震基準を満たしている。旧耐震基準(旧基準)は、昭和56年5月31日以前に建築確認を受けた建物の耐震基準である。昭和56年5月31日以前に建築された建物であっても、特に指定して新耐震基準で新築した場合や耐震補強工事等により新耐震基準を満たしていることもある。

※3 耐震診断は、地震に対する安全性を構造力学上診断するものである。

※4 Is値(構造耐震指標)とは、耐震診断による建物の耐震性能を表わす指標であり、Is値0.6以上で耐震性能を満たすとされているが、文部科学省は、学校施設については、おおむね0.7以上に補強するよう求めている。Is値0.3未満は大規模な地震(一般的に震度6強程度)により倒壊の危険性が高い建物とされている。

※5 CT×SD値は、水平力に対して建物または部材が保有している強度指標の累積値(CT)と建物平面・立面形状等による指標(SD)の積で表わし、0.3以上が目標値。

※6 q値とは、保有水平耐力に係る指標で、1.0以上であれば倒壊や崩壊の危険性が低く、1.0未満では危険性があるとされている。保有水平耐力とは、建物が地震による水平方向の力に対して対応する強さをいい、各階の柱、耐力壁及び筋かいが負担する水平せん断力の和として求められる値をいう。

公立学校施設の耐震化状況一覧  
(非木造施設:2階建て以上または面積200㎡以上) (令和7年4月1日現在)

○幼稚園

No. 3

学校名	棟用途	棟番号	建築 年度	構造 ※1	階数	面積 (㎡)	耐震 基準 ※2	耐震診断※3結果				改修の 必要性	改修 年度
								年度	IS値 ※4	CT×SD値 ※5	q値 ※6		
利南幼稚園	園舎	4	S50	R造	1	606	旧基準	*H18	1.07	—	—	不要	—
薄根幼稚園	園舎	10	S56	R造	1	727	旧基準	*H18	1.11	—	—	不要	—

「耐震診断結果」欄中の「\*年度」のIS値は耐震1次診断によるもので、IS値が0.9以上のため耐震補強不要

※1 RC:鉄筋コンクリート造 S:鉄骨造

※2 新耐震基準(新基準)は、建築基準法(昭和56年6月1日施行令改正)に基づく耐震基準である。昭和56年6月1日以降に建築確認

※3 耐震診断は、地震に対する安全性を構造力学上診断するものである。

※4 Is値(構造耐震指標)とは、耐震診断による建物の耐震性能を表わす指標であり、Is値0.6以上で耐震性能を満たすとされているが、文部科学省は、学校施設については、おおむね0.7以上に補強するよう求めている。Is値0.3未満は大規模な地震(一般的に震度6強程度)により倒壊の危険性が高い建物とされている。

※5 CT×SD値は、水平力に対して建物または部材が保有している強度指標の累積値(CT)と建物平面・立面形状等による指標(SD)の積で表わし、0.3以上が目標値。

※6 q値とは、保有水平耐力に係る指標で、1.0以上であれば倒壊や崩壊の危険性が低く、1.0未満では危険性があるとされている。保有水平耐力とは、建物が地震による水平方向の力に対して対応する強さをいい、各階の柱、耐力壁及び筋かいが負担する水平せん断力の和として求められる値をいう。



## 第4編 学校教育



## 沼田市内学校・幼稚園一覧表

小 学 校 （市立 11 校）

R7. 5. 1現在

学 校 名	所 在 地	電 話	設立年月日	校 長 氏 名	児童数	学級数
沼 田 小 学 校	西倉内町746	0278(22)2063	M 6. 6. 28	小野里 慶博	266	16
沼田東小学校	東原新町1801-1	0278(23)1118	S 22. 2. 1	内 藤 麗 子	216	11
沼田北小学校	高橋場町4898	0278(24)4123	S 53. 4. 1	小 倉 正 人	220	12
升 形 小 学 校	栄町141	0278(22)3107	M 7. 2. 12	浅 見 尚 孝	173	10
利南東小学校	上久屋町2135	0278(23)3006	M 7. 2. 12	秋 元 秀 文	203	12
池 田 小 学 校	発知新田町533	0278(23)9320	M 5. 8. 19	井 熊 美 保	45	7
薄 根 小 学 校	善桂寺町32	0278(22)2891	M 13. 1.	大 竹 敏 之	251	15
川 田 小 学 校	下川田町540	0278(22)3056	M 7. 1. 8	今 井 幸 生	98	8
白 沢 小 学 校	白沢町高平94-1	0278(53)2151	M 6. 12. 6	後 藤 一 将	143	9
利 根 小 学 校	利根町追貝93	0278(25)8172	H 28. 4. 1	吉 田 広 幸	65	7
多 那 小 学 校	利根町多那732	0278(53)2919	M 16. 1. 15	井口 智恵子	24	4
計					1,704	111

中 学 校 （市立 9 校）

学 校 名	所 在 地	電 話	設立年月日	校 長 氏 名	生徒数	学級数
沼 田 中 学 校	東原新町1801-1	0278(23)1116	S 22. 4. 1	富 田 孝	238	12
沼田南中学校	戸鹿野町726	0278(23)5557	S 62. 4. 1	田 村 学	176	9
沼田西中学校	薄根町3580	0278(22)3055	S 41. 9. 1	平 形 隆 正	109	6
沼田東中学校	横塚町1118	0278(22)2472	S 62. 4. 1	林 崇 夫	115	6
池 田 中 学 校	発知新田町533	0278(23)9330	S 22. 4. 19	金 井 綾 子	40	3
薄 根 中 学 校	善桂寺町40	0278(22)3180	S 22. 4. 29	佐 藤 啓 文	165	8
白 沢 中 学 校	白沢町高平75-1	0278(53)2009	S 22. 4. 1	阿部 かおる	79	5
利 根 中 学 校	利根町追貝334	0278(56)2044	S 22. 4. 1	岡 村 健 一	37	5
多 那 中 学 校	利根町多那732	0278(53)2698	S 22. 4. 1	井口 智恵子	14	3
計					973	57

幼 稚 園 （市立2園）

園 名	所 在 地	電 話	設立年月日	園 長 氏 名	園児数	学級数
利 南 幼 稚 園	栄町141	0278(23)1071	S 44. 4. 1	森 下 和 樹	3	1
薄 根 幼 稚 園	善桂寺町78	0278(23)0651	S 42. 4. 1	小 室 昌 顕	2	1
計					5	2



児童・生徒数の推移（昭和31～令和7年度）

毎年5月1日現在

年度 種別	3 1	3 2	3 3	3 4	3 5	3 6	3 7	3 8	3 9	4 0	4 1	4 2	4 3	4 4	4 5	4 6
小学校 (人)	6,300	6,577 (+ 277)	6,780 (+ 203)	6,801 (+ 21)	6,535 (- 266)	6,172 (- 363)	5,957 (- 215)	5,598 (- 359)	5,421 (- 177)	5,199 (- 222)	4,979 (- 220)	4,844 (- 135)	4,657 (- 187)	4,580 (- 77)	4,526 (- 54)	4,536 (+ 10)
中学校 (人)	2,993	2,894 (- 99)	2,646 (- 248)	2,654 (+ 8)	2,917 (+ 263)	3,358 (+ 441)	3,553 (+ 195)	3,558 (+ 5)	3,340 (- 218)	3,204 (- 136)	2,917 (- 287)	2,819 (- 98)	2,702 (- 117)	2,598 (- 104)	2,509 (- 89)	2,399 (- 110)

4 7	4 8	4 9	5 0	5 1	5 2	5 3	5 4	5 5	5 6	5 7	5 8	5 9	6 0	6 1	6 2	6 3
4,505 (- 31)	4,456 (- 49)	4,560 (+ 104)	4,633 (+ 73)	4,636 (+ 3)	4,622 (- 14)	4,715 (+ 93)	4,846 (+ 131)	4,808 (- 38)	4,837 (+ 29)	4,793 (- 44)	4,701 (- 92)	4,614 (- 87)	4,462 (- 152)	4,305 (- 157)	4,143 (- 162)	4,077 (- 66)
2,313 (- 86)	2,253 (- 60)	2,212 (- 41)	2,204 (- 8)	2,258 (+ 54)	2,335 (+ 77)	2,293 (- 42)	2,216 (- 77)	2,250 (+ 34)	2,349 (+ 99)	2,414 (+ 65)	2,363 (- 51)	2,357 (- 6)	2,416 (+ 59)	2,404 (- 12)	2,404 (+ 0)	2,306 (- 98)

元	2	3	4	5	6	7	8	9	1 0	1 1	1 2	1 3	1 4	1 5	1 6	1 7
3,977 (- 100)	3,848 (- 129)	3,805 (- 43)	3,729 (- 76)	3,641 (- 88)	3,494 (- 147)	3,419 (- 75)	3,294 (- 125)	3,093 (- 201)	2,947 (- 146)	2,923 (- 24)	2,856 (- 67)	2,799 (- 57)	2,731 (- 68)	2,799 (+ 68)	2,814 (+ 15)	3,278 (+ 464)
2,227 (- 79)	2,115 (- 112)	2,097 (- 18)	2,014 (- 83)	1,936 (- 78)	1,900 (- 36)	1,879 (- 21)	1,845 (- 34)	1,841 (- 4)	1,817 (- 24)	1,737 (- 80)	1,603 (- 134)	1,541 (- 62)	1,530 (- 11)	1,473 (- 57)	1,403 (- 70)	1,636 (+ 233)

1 8	1 9	2 0	2 1	2 2	2 3	2 4	2 5	2 6	2 7	2 8	2 9	3 0	元	2	3	4
3,264 (- 14)	3,185 (- 79)	3,158 (- 27)	3,065 (- 93)	2,955 (- 110)	2,899 (- 56)	2,801 (- 98)	2,741 (- 60)	2,641 (- 100)	2,542 (- 99)	2,453 (- 89)	2,313 (- 140)	2,244 (- 69)	2,121 (- 123)	2,038 (- 83)	1,974 (- 64)	1,918 (- 56)
1,619 (- 17)	1,646 (+ 27)	1,579 (- 67)	1,639 (+ 60)	1,626 (- 13)	1,638 (+ 12)	1,574 (- 64)	1,504 (- 70)	1,462 (- 42)	1,441 (- 21)	1,384 (- 57)	1,374 (- 10)	1,300 (- 74)	1,300 (+ 0)	1,223 (- 77)	1,199 (- 24)	1,103 (- 96)

5	6	7
1,862 (- 56)	1,787 (- 75)	1,704 (- 83)
1,034 (- 69)	987 (- 47)	973 (- 14)

## 令和7年度 小中学校・幼稚園 研修主題一覧

No.	学校（幼稚園）名	研 修 主 題 ～ 副 主 題 ～
1	沼田小学校	主体的に取り組む子の育成 ～魅力的な問いから始まる児童に任せる授業づくりの工夫を通して～
2	沼田東小学校	自他を尊重し、学び合い高め合える児童の育成 ～気づきや発見を自分の言葉で説明できる個別追究の工夫を通して～
3	沼田北小学校	考えを深め合う児童の育成 ～算数科を中心としたエージェンシーを発揮する交流活動を通して～
4	升形小学校	自ら考え表現できる児童の育成 ～各教科等における児童の考えを深めるための教師の支援や働きかけの工夫を通して～
5	利南東小学校	自他を大切にし、よりよい人間関係を築こうとする児童の育成 ～お互いを思いやる活動を通して～
6	池田小学校	自ら学ぼうとする意欲をもち、互いに考えを深める児童の育成 ～探究的な学習を通して「いけだ力（ぢから）」を育む授業づくり～
7	薄根小学校	主体性をもって学びに取り組める児童の育成 ～「選べる自由」を取り入れた学習活動の工夫を通して～
8	川田小学校	主体的に学び、考えを深め合う児童の育成 ～算数科における課題設定と学び合いの場の工夫を通して～
9	白沢小学校	自ら考え、共に学び合う児童の育成 ～問題解決的な学びにおける「対話・交流の場面」の充実～
10	利根小学校	主体的に取り組む、学びを深めることのできる児童の育成 ～対話的活動を中心とした、思考を深める授業づくりを通して～
11	多那小学校	主体的・探究的に学び、考え判断したことを表現できる児童生徒の育成 ～生活科・総合的な学習の時間における体験的活動の工夫を通して～

No.	学校（幼稚園）名	研 修 主 題
		～ 副 主 題 ～
12	沼 田 中 学 校	主体的・協働的に課題解決に取り組み、積極的に地域社会に参画しようとする生徒の育成 ～「ぬまた未来創造学」における探究的な学習の実践を通して～
13	沼田南中学校	主体的に学び合い、追究できる生徒の育成 ～課題意識を高める場の設定の工夫～
14	沼田西中学校	自己の考えを深め、表現できる生徒の育成 ～各教科における思考の可視化と共有後の発問の工夫を通して～
15	沼田東中学校	学び合い、考えを高め合う生徒の育成 ～自発的な対話と交流を促す手立ての工夫を通して～
16	池 田 中 学 校	主体的に学び、考えを深め伝え合う生徒の育成 ～各教科での「振り返り」の活用を通して～
17	薄 根 中 学 校	主体的に学びに向かう生徒の育成 ～考えを深める協働的な学びを通して～
18	白 沢 中 学 校	自ら学びをつくり、探究し続ける生徒の育成 ～解決したくなる課題設定と協働的な学びの場の工夫を通して～
19	利 根 中 学 校	自律した学習者の育成 ～魅力ある課題設定と学びを深める意見交流を通して～
20	多 那 中 学 校	主体的・探究的に学び、考え判断したことを表現できる児童生徒の育成 ～生活科・総合的な学習の時間等における体験的活動の工夫を通して～
21	利 南 幼 稚 園	少人数保育の中で、互いを認め合い共に成長できる幼児の育成 ～協同的な活動を通して～
22	薄 根 幼 稚 園	幼児が楽しく主体的に学ぶ保育の充実 ～地域に目を向け、発見や気づきを楽しむことを通して～

## 教科等研究指定校の実施状況

指 定 年 度	指定区分	指定校名	指 定 校 の 名 称	研究発表年月日
昭和30 ～ 31年度	文 部 省	沼田東小学校	学校給食調査研究校	
〃	県 教 委	升 形 小 学 校	図書館教育研究指定校	
34 ～ 35	〃	池 田 小 学 校	学校保健教育研究指定校	35. 11. 25
36 ～ 37	〃	沼 田 中 学 校	特殊教育研究指定校	
37 ～ 38	〃	沼田東小学校	算数科研究指定校	39. 2. 12
38	〃	利 南 中 学 校	科学教育研究指定校	38. 12. 6
38 ～ 39	〃	池 田 小 学 校	統計教育研究指定校	39. 11. 25
41 ～ 42	〃	升 形 小 学 校	NHK放送教育研究指定校	42. 10. 25
42 ～ 43	〃	沼 田 中 学 校	美術科研究指定校	
43 ～ 44	〃	沼田西中学校	英語科研究指定校	44. 11. 18
44	〃	沼 田 中 学 校	英語科研究指定校	
44 ～ 45	〃	沼田東小学校	安全教育交通安全指導研究指定校	45. 10. 21
〃	〃	利 南 中 学 校	学校経営研究指定校	45. 11. 11
45 ～ 47	〃	沼 田 小 学 校	国語科研究指定校	46. 11. 18
46 ～ 47	〃	利南東小学校	安全教育研究指定校	47. 11. 14
〃	〃	薄 根 小 学 校	社会科研究指定校	47. 11. 2
48 ～ 49	〃	沼田西中学校	教育機器研究指定校	49. 11. 8
51 ～ 52	〃	沼 田 小 学 校	同和教育研究指定校	52. 11. 30
〃	〃	池 田 小 学 校	学校保健研究指定校	52. 10. 27
52 ～ 53	文 部 省	池 田 中 学 校	中学校生徒指導研究推進校	53. 10. 24
52 ～ 54	群 馬 県	利 南 中 学 校	社会福祉協力校	54. 11. 9
53 ～ 54	県 教 委	薄 根 中 学 校	安全教育研究指定校	54. 11. 2
53 ～ 55	〃	薄 根 小 学 校	県体力づくり推進校	55. 11. 5
54 ～ 56	〃	升 形 小 学 校	教育課程研究開発校	56. 10. 29
55 ～ 57	〃	川 田 小 学 校	県体力づくり推進校	57. 10. 27
56 ～ 58	〃	沼田西中学校	県体力づくり推進校	58. 11. 22
57 ～ 58	〃	沼田北小学校	同和教育実践推進校	58. 11. 15
〃	〃	沼 田 中 学 校	学校保健実践推進校	58. 11. 14
〃	日本進路 指導協会	薄 根 中 学 校	日本進路指導協力研究委託校	
58 ～ 59	県 教 委	池 田 中 学 校	国際理解教育実践推進校	59. 11. 2
59 ～ 60	〃	沼田東小学校	各教科等研究実践推進校	60. 11. 22
60 ～ 61	〃	榛 名 幼 稚 園	幼稚園教育実践推進校	61. 10. 23
60 ～ 62	〃	利南東小学校	体力づくり推進校	62. 10. 20
61 ～ 62	〃	沼 田 小 学 校	特殊教育推進校	62. 11. 5
〃	〃	池 田 中 学 校	青少年赤十字推進校	62. 11. 25
〃	文 部 省	池 田 小 学 校	道徳教育推進校	62. 10. 30
62 ～ 63	〃	薄 根 小 学 校	同和教育実践推進校	63. 10. 25
63 ～ 平成	県 教 委	沼田南中学校	各教科等実践推進校	元. 10. 27

指 定 年 度	指定区分	指定校名	指 定 校 の 名 称	研究発表年月日
元 ～ 3	文 部 省	升 形 小 学 校	道徳教育推進校	3. 10. 30
2 ～ 3	〃	沼田東中学校	生徒指導実践推進校	3. 10. 23
〃	県 教 委	沼田東小学校	特殊教育実践推進校	3. 11. 27
3 ～ 5	〃	薄 根 中 学 校	体力づくり実践推進校	
6 ～ 7	〃	池 田 小 学 校	特殊教育実践推進校	7. 10. 18
〃	〃	沼田西中学校	生涯学習実践推進校	
〃	県教委文部省	沼田北小学校	生活科教育推進校	7. 11. 29
6 ～ 8	〃	薄 根 小 学 校	教育課程研究開発校	
7 ～ 9	文 部 省	沼 田 中 学 校	武道指導推進校	9. 10. 23
〃	群 馬 県	沼田西中学校	社会福祉協力校	
〃	〃	沼 田 小 学 校	〃	
〃	〃	沼田東小学校	〃	
8 ～ 9	県 教 委	沼田南中学校	生涯学習実践推進校	
〃	文 部 省	川 田 小 学 校	豊かな心を育む教育推進校	9. 10. 30
8 ～ 10	〃	升 形 小 学 校	社会福祉協力校	
〃	〃	利南東小学校	〃	
9 ～ 10	県 教 委	薄 根 中 学 校	環境教育実践推進校	
9 ～ 11	群 馬 県	川 田 小 学 校	社会福祉協力校	
〃	〃	薄 根 中 学 校	〃	
10 ～ 12	〃	沼田西中学校	教育課程研究開発校	
11	県 教 委	利南東小学校	ぐんまチャレンジスクール推進校	
11 ～ 12	文 部 省	沼田西中学校	中学校教育課程研究指定校	12. 11
〃	〃	池 田 中 学 校	環境データ観測・活用事業モデル校	
11 ～ 19	群 馬 県	薄 根 小 学 校	社会福祉協力校	
12 ～ 13	〃	薄 根 小 学 校	青少年赤十字実践推進校	
12 ～ 14	〃	沼 田 中 学 校	社会福祉協力校	
13 ～ 15	県 教 委	沼田北小学校	教育課程研究開発校	
14	〃	沼 田 小 学 校	「個を伸ばす」学習指導実践協力校	
14 ～ 16	群 馬 県	池 田 小 学 校	社会福祉協力校	
〃	〃	池 田 中 学 校	〃	
15	県 教 委	池 田 小 学 校	学校事務の効率化に係る研究開発校	
〃	〃	池 田 中 学 校	〃	
〃	群 馬 県	利南東小学校	学校保健統計調査実施校	
〃	〃	薄 根 幼 稚 園	〃	
15 ～ 16	県 教 委	沼 田 小 学 校	学力向上フロンティアスクール	
〃	〃	沼田南中学校	〃	
16	〃	沼 田 小 学 校	子どもと親の相談員活用調査研究委託事業	
〃	〃	川 田 小 学 校	〃	
16 ～ 17	文 科 省	利南東小学校	人権教育研究指定校	
〃	〃	利 根 中 学 校	中高一貫教育改善充実研究事業	

指 定 年 度	指定区分	指定校名	指 定 校 の 名 称	研究発表年月日
17 ～ 19	文 科 省	沼田東小学校	確かな学力育成のための実践研究事業	
18	〃	利根中学校	中高一貫教育改善充実研究事業	
〃	群 馬 県	沼田中学校	授業改善推進事業モデル校	
〃	〃	沼田東中学校	〃	
〃	〃	薄根小学校	情報モラル教育向上事業	
〃	〃	白沢小学校	学校支援センター運営推進事業	
〃	〃	白沢中学校	〃	
〃	〃	沼田中学校	〃	
19 ～ 20	〃	薄根小学校	子どもの生活習慣病予防対策事業実践協力校	
19 ～ 21	〃	升形小学校	授業改善拠点校	
20	〃	沼田東中学校	学校における業務改善事業モデル校	
21 ～ 24	文 科 省	沼田東小学校	学校支援地域本部事業	
25	県 教 委	白沢中学校	基礎・基本習得のための実践研究事業	
26	文 科 省	薄根小学校	特別支援教育エリアサポート事業	
26 ～ 28	県 教 委	沼田南中学校	「確かな学力」研究推進校事業	
28 ～ 29	文 科 省	沼田小学校	人権教育研究推進事業	
28	文 科 省	川田小学校	特別支援教育エリアサポート事業	
29 ～ 30	県 教 委	白沢小学校	「チーム学校」に関わる事務職員特配	
30 ～ 31	県 教 委	沼田南中学校	ぐんまの子どもの体力向上推進事業	
31～令2	県 教 委	沼田南中学校	オリンピック・パラリンピック教育推進事業	
31 ～令2	県 教 委	川田小学校	総合的に学力向上を図る学校への支援事業	
令2～3	県 教 委	薄根小学校	ぐんまの子どもの体力向上推進事業	
令2～3	県 教 委	利根小学校	群馬県青少年赤十字実践推進校	
令 3	県 教 委	沼田中学校	I C T活用促進プロジェクト実践推進校	
令3～4	県 教 委	沼田東小学校	「チーム学校」に関わる事務職員特配	
令 4	県 教 委	沼田北小学校	ぐんまの子どもの体力向上推進事業	
令 4	県 教 委	沼田小学校	I C T活用促進プロジェクト実践推進校	
令 5	県 教 委	薄根小学校	がん教育総合支援事業実践校	
令 5	県 教 委	薄根中学校	〃	
令 5	文 科 省	沼田中学校	発達障害のある児童生徒等に対する支援事業	
令 5	県 教 委	沼田南中学校	各教科等授業改善プロジェクト推進校	
令 5	県 教 委	沼田小学校	〃	
令 6	文 科 省	沼田中学校	発達障害のある児童生徒等に対する支援事業	
令 6	県 教 委	薄根小学校	ぐんまの子どもの体力向上推進事業	
令 7	文 科 省	沼田中学校	発達障害のある児童生徒等に対する支援事業	
令 7	県 教 委	利南東小学校	人権教育研究指定校事業	

## 研究指定地区の実施状況

年 度	指定区分	地区指定の名称	研 究 テ ー マ	研究発表年月日
昭48～49	県 教 委	学 力 向 上 研 究 指 定 地 区	学力を高める学校経営	50. 2. 14
50～51	〃	特 殊 教 育 研 究 指 定 地 区	一人一人の子どもの能力を可能な限り伸 長させるための教育はいかにあるべきか	51. 11. 11
52～53	〃	生 徒 指 導 推 進 指 定 地 区	人間性豊かな児童・生徒の育成	中間 53. 2. 21 54. 2. 15
62～63	県 教 委	同 和 教 育 実 践 推 進 指 定 地 区	一人一人を生かした望ましい人間関係を 求めて	元. 2. 22
平4～ 5	〃	学 力 向 上 実 践 推 進 指 定 地 区	生涯学習の基礎を培う学校経営	6. 2. 18
11～12	文 部 省	幼稚園教育における道徳 性を培う活動等の充実 に関する調査研究委託	道徳性の芽生えを培う活動の充実	
13～15	〃	「次世代 I T を活用した 未来型教育研究開発事 業」実施校	情報技術を活用した先進的な教育法等の 在り方	
18	〃	サイエンス・パートナ ーシップ・プロジェク ト	千葉大学との交流事業による食育・健康 教育の在り方	
19	県 教 委	食の指導に関する実 践協力調理場	学校栄養職員の学校訪問による、「食に 関する指導」の体制づくり	
20	〃	食の指導に関する実践協 力調理場（利根調理場）	望ましい食習慣を身につけ、実践できる 児童生徒の育成	
22	文 科 省	平成 2 2 年度特別支援 教育総合推進事業指定 地区	特別支援教育の充実を図るための委託事 業	
22～23	文 科 省	自閉症・情緒障害教 育等充実事業	自閉症・情緒障害特別支援学級等におけ る教育課程の充実を図るための委託事業	
24～25	県 教 委	食育推進に関する実践協 力調理場（白沢調理場）	自らの健康を考えて、望ましい食習慣を 実践しようとする児童生徒の育成	
26～29	文 科 省	英語教育強化地域拠 点事業 （沼田中学校区： 沼田中、沼田東小、 沼田北小）	小学校において英語教育が早い時期に実 施された場合の教育課程の在り方及び中 学校・高等学校への円滑な移行と教育内 容の高度化等各学校段階を俯瞰した系統 性のある教育課程を研究開発する	

## 令和 7 年度 学校教育年間主要指導行事の概要

○学校訪問 (A) 管内20校、2園を訪問し、経営体制・教育課程 学習指導等についての指導助言	○全体研修会 4月 幼小中教職員全体研修会（沼田市・先 生の日） ＊沼田市教育行政方針について ＊表彰等 ＊教育講演会 演題「学びやすいクラスを育てる教師の かかわり・子どもの習慣」
○学校訪問 (B) 各学校の校内研修についての指導助言 （小中全校）	10月 保こ小幼関連教育推進事業 ＊会場 沼田小学校
○定例校長会〔毎月1回開催〕 管内20校の校長による会議	11月 教育水準向上研究授業研究会 ＊小学校会場 池田小学校 白沢小学校 利根小学校 多那小学校 ＊中学校会場 沼田南中学校 池田中学校 薄根中学校 利根中学校
○幼稚園長会議〔年間4回開催〕 管内2園の園長による会議	○学校・警察連絡会議 学校・警察相互の緊密な連絡調整による児童生徒 の健全育成
○教頭会〔毎月1回開催〕 管内20校の教頭を招集する会議（情報交換等）	○沼田市教育研究所 ＊個人研究 委嘱状交付式 4月 第一次検討会 6月 第二次検討会 9月 第三次検討会 1月 修了式・成果発表会 2月 ＊学校経営研修会（3回） 7月
○教務主任会議〔年1回開催〕 教育課程管理・公簿等について研究協議	
○研修主任会議〔年1回開催〕 校内研修の充実と教育水準向上を図るための 研修及び研究協議	
○生徒指導主事・主任会議〔年1回開催〕 生徒指導体制（態勢）の充実のための研究協 議及び情報交換	
○学校経営ヒアリング〔年2回開催〕 各学校園の管理職を対象とした学校経営につい てのヒアリング	
○学力向上対策フォーラム〔年1回開催〕 各小中学校の校長、担当教諭を対象とした学力 向上についての意見交流や協議	



# 令和7年度沼田市学校保健関係者一覧表

学区 学校名	学 校			医 生			教 職			員		P T A関係者
	内 科	眼 科	歯 科	校 長	教 頭	保健主事	養護教諭	栄養教諭・栄養士				
沼 田 小	金子 尚子	金井 要	塩野 博巳	小野里慶博	反町 真由美	関口 真琴	松井 純子		中島 康男			
沼田東小	江森 俊明	代田 幸彦	塩野 博巳	内藤 麗子	金子 平	佐藤 美香	佐藤 敦子		本多 奈緒美			
沼田北小	青木 栄	代田 幸彦	村田 考啓	小倉 正人	須藤 厚子	荒木 麻弥	小林真奈美		宇田川 貴洋			
升 形 小	迫田 洋人	代田 幸彦	塩野 博巳	浅見 尚孝	齋藤 恵美	武井 紀恵	加藤 俊子		植田 友美			
利南東小	金井 基子	金井 要	塩野 博巳	秋元 秀文	田島 晃代	萩原 彩水	中條 恭子		並木 みざわ			
池 田 小	武田 隆綱	代田 幸彦	村田 考啓	井熊 美保	平井 厚	齋藤 理恵	角田美由紀		岡田 香織			
薄 根 小	角田 守	代田 幸彦	村田 考啓	大竹 敏之	深津 知宏	佐藤 亜里紗	竹内 孝子		角田 梨恵			
川 田 小	藤塚 勲	代田 幸彦	村田 考啓	今井 幸生	川端 郁男	亀田 裕子	(三木 沙織)		徳江 加奈子			
白 沢 小	久保 郁弥	代田 幸彦	村田 考啓	後藤 一将	佐々木真由美	大澤 明日香	井上亜莉香		諸田 綾子			
利 根 小	原口庄二郎	金井 要	村田 考啓	吉田 広幸	内田 淳	楠渕 帆南	(安澤 舞彩)	遠藤 まみ	青木 由佳子			
多 那 小	塩崎 美織子	金井 要	村田 考啓	井口智恵子	星野 純一	新井 久仁美			小林 聡夫			
沼 田 中	林 秀彦 大谷 倫子	代田 幸彦	塩野 博巳	富田 孝	本多 章浩	篠崎 真理	真船由美子					
沼田南中	迫田 洋人	代田 幸彦	塩野 博巳	田村 学	山中 英史	津久井 仁美	金子 芽生		内海 喜弘			
沼田西中	藤塚 勲	代田 幸彦	村田 考啓	平形 隆正	大澤 誠	新井 智子	富澤 彩香		林 裕子			
沼田東中	田中 志子	金井 要	塩野 博巳	林 崇夫	栗原 伸明	関口 由香利	久保田 窓		千明 砂織			
池 田 中	武田 隆綱	代田 幸彦	村田 考啓	金井 綾子	清水 良人	小林 千晴	高橋 渚		吉野 裕二			
薄 根 中	石田 智之	代田 幸彦	村田 考啓	佐藤 啓文	鈴木 昭代	小野 香那子	武井 美枝		片野 真弓			
白 沢 中	森平 和明	代田 幸彦	村田 考啓	阿部かおる	大根田光典	堀江 則子	齋藤 優里		諸田 綾子			
利 根 中	原口庄二郎	金井 要	村田 考啓	岡村 健一	町田 由香	井上 幸大	(阿部 香織)	(林 清子)	星野 優子			
多 那 中	塩崎 美織子	金井 要	村田 考啓	井口智恵子	深代 恵子	鈴木 梓	(鈴木 梓)		小林 聡夫			
利 南 幼	迫田 洋人	金井 要	塩野 博巳	(森下 和樹)					阿部 真奈美			
薄 根 幼	角田 守	代田 幸彦	村田 考啓	(小室 昌顕)					戸部 紗也加			

令和7年4月1日付

# 沼 田 市 奨 学 金 制 度

## (1) 奨学資金貸付基金制度（貸与型）

### ア 制度の概要

沼田市奨学資金制度は、久米民之助氏及び土田国太郎氏の寄附をもとに昭和36年特別会計により貸付が開始された。昭和41年より43年にかけて竹田久三氏及び佐々木弘男氏から寄附を受け、昭和43年に地方自治法の改正により「奨学資金貸付基金制度」となる。

その後、小林徳衛氏の寄附、さらに沼田青年会議所の交通遺児に対する寄附を受け、昭和53年から交通遺児への貸付も開始された。

### イ 奨学資金貸付基金制度の変遷

施行年月日	基 金 額	貸付月額	増 資 額	備 考
S36. 4. 1	円	高校生 1,000円	円	特別会計により開始
41. 4. 1		高校生 1,500		
43. 10. 11	1,509,671	〃		基金制度に変更
44. 3. 25	1,609,671	〃	100,000	
46. 4. 1	2,000,000	高校生 2,500	390,329	
47. 10. 1	2,200,000	〃	200,000	
50. 4. 1	2,600,000	〃	400,000	
51. 4. 1	3,350,000	高校生 5,000	750,000	
52. 4. 1	4,250,000	〃	900,000	
53. 4. 1	5,050,000	〃	800,000	
53. 6. 20	5,850,000	〃	800,000	交通遺児への貸付開始
54. 4. 1	6,200,000	〃	350,000	
56. 4. 1	7,000,000	高校生 7,000	800,000	
57. 4. 1	7,400,000	〃	400,000	
58. 4. 1	8,200,000	〃	800,000	
59. 4. 1	9,500,000	高校生 8,000	1,300,000	
60. 4. 1	10,000,000	〃	500,000	
61. 4. 1	10,600,000	〃	600,000	
H 2. 4. 1	10,600,000	高校生 10,000		
11. 4. 1	10,600,000	高校生 12,000		
17. 4. 1	96,890,000	高校生 20,000 大学生等 50,000	86,290,000	17. 2. 13合併
18. 4. 1	117,280,000	〃	20,390,000	
19. 4. 1	127,280,000	〃	10,000,000	
20. 4. 1	133,280,000	〃	6,000,000	
25. 4. 1	183,680,000	〃	5,000,000	
30. 4. 1	183,780,000	〃	100,000	
31. 4. 1	183,880,000	〃	100,000	
R2. 4. 1	185,880,000	〃	2,000,000	
R3. 4. 1	185,880,000	〃	0	
R4. 4. 1	186,080,000	〃	200,000	
R5. 4. 1	186,080,000	〃	0	
R6. 4. 1	186,080,000	〃	0	

### ウ 奨学資金貸付状況

年 度	人 数
S 3 6 ～ H 2 1	3 2 3 人
2 2	1 2
2 3	1 0
2 4	9
2 5	8
2 6	5
2 7	7
2 8	7
2 9	9
3 0	1 0
R 1	6
R 2	4
R 3	5
R 4	2
R 5	3
R 6	1
R 7	0
合 計	4 2 1 人

## （２）ふるさとぬまた未来創造奨学金（給付型）

### ア 制度の概要

ふるさとぬまた未来創造奨学金は、若者の夢と希望を実現するとともに、本市発展のための未来へ投資する制度として令和３年度より給付が開始された。大学などを卒業後、市内に居住して本市に貢献できる奨学生を選考により決定し、奨学金の給付を行っている。

### イ 奨学生決定状況

年度	人数	給付月額	備考
R3	3	月額100,000円	一般会計により開始
R4	1	〃	〃
R5	1	〃	〃
R6	0	〃	〃
R7	1	〃	〃

市内中学校生徒進路別卒業生数

区 分		令 和 5 年 度			令 和 6 年 度		
		男	女	計	男	女	計
全 日 制	沼田高 (R6年度は新設沼田)	61 人	人	(16.40) 61 人	55 人	人	(16.18) 55 人
	沼 女 (R6年度は新設沼田)		58	(15.59) 58		45	(13.24) 45
	利根実	36	34	(18.82) 70	32	33	(19.12) 65
	利根商	16	16	(8.60) 32	14	9	(6.76) 23
	尾瀬高	8	6	(3.76) 14	10	4	(4.12) 14
	市外公立	32	29	(16.40) 61	22	24	(13.53) 46
	市外私立	14	22	(9.68) 36	24	16	(11.76) 40
小 計		167	165	332	157	131	288
定 時 制		6 (就職0)	4 (就職0)	(2.69) 10 (就職0)	5 (就職0)	4 (就職0)	(2.65) 9 (就職0)
群馬高専		1	0	(0.27) 1	2	1	(0.88) 3
計		174	169	343	164	136	300
特 別 支 援	前橋特別支援	1	2	(0.81) 3	2	0	(0.59) 2
	沼田特別支援	0	0	(0.00) 0	2	1	(0.88) 3
	渋川特別支援	1	0	(0.27) 1	1	0	(0.29) 1
	他の特別支援	1	0	(0.27) 1	0	0	(0.00) 0
県 外	県外公立	0	1	(0.27) 1	1	0	(0.29) 1
	県外私立	3	3	(1.61) 6	2	1	(0.88) 3
通 信 制		3	12	(4.03) 15	8	18	(7.65) 26
就 職 者		1	0	(0.27) 1	0	1	(0.29) 1
在 家		0	0	(0.00) 0	2	1	(0.88) 3
そ の 他		1	0	(0.27) 1	0	0	(0.00) 0
合 計		185	187	372	182	158	340

※各年度の計欄の（ ）内の数字は、合計人数に対する割合を％で示す。

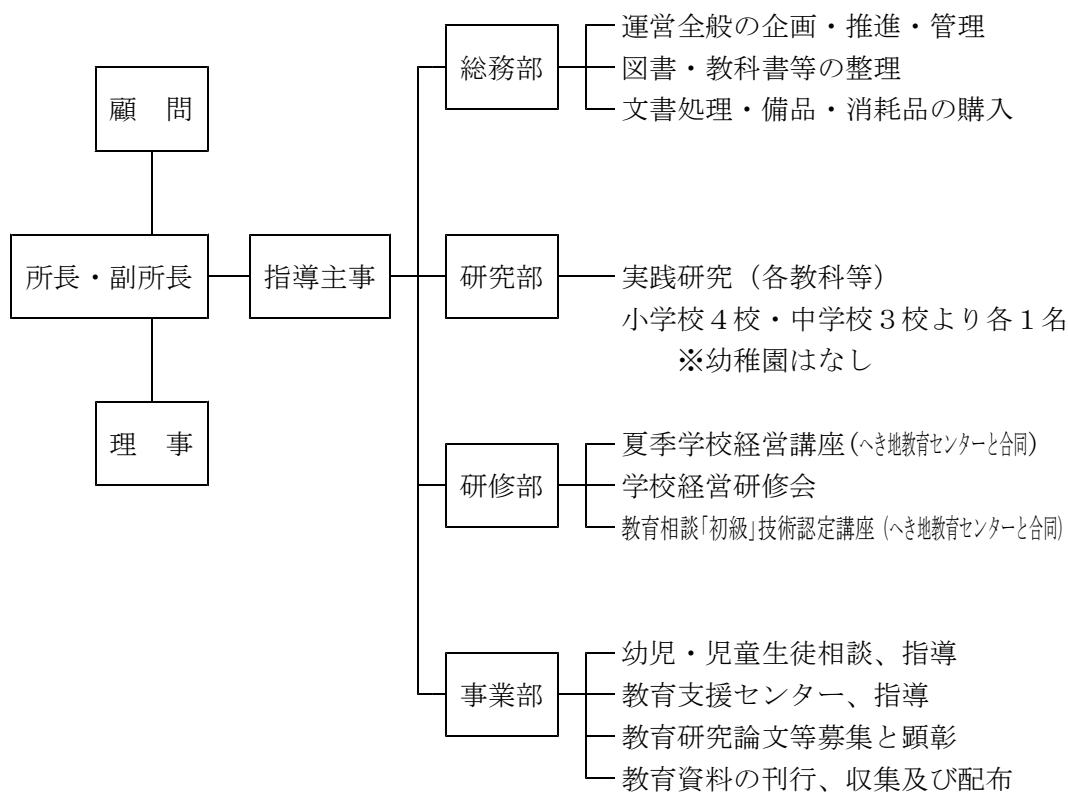
# 各種就学援助事業実施状況(令和6年度)

事業名	事業の内容	6年度			5年度		
		事業費 円	事業費の内容	国県補助金 千円	事業費 円	事業費の内容	国県補助金 千円
要保護及び準要保護児童生徒援助事業	経済的理由によって就学困難と認められる児童生徒の保護者に対して必要な援助を与え、義務教育の円滑な実施に資する。	6,849,886	小学校(認定数) 要保護 2人 準要保護 106人 2,593,092円 中学校(認定数) 要保護 1人 準要保護 64人 4,256,794円	0	13,931,831	小学校(認定数) 要保護 4人 準要保護 120人 7,813,955円 中学校(認定数) 要保護 2人 準要保護 54人 6,117,876円	84
被災児童生徒就学援助事業	東日本大震災により被災した児童生徒の保護者に対して必要な援助を与え、義務教育の円滑な実施に資する。	0	小学校 0人 0円 中学校 0人 0円	0	0	小学校 0人 0円 中学校 0人 0円	0
特別支援教育就学奨励事業	教育の機会均等の趣旨に則り、特別支援学級に就学する児童生徒の保護者に対して必要な援助を与え、特別支援教育の普及奨励を図る。	2,100,290	小学校 106人 1,036,879円 中学校 47人 1,063,411円	1,050	5,198,557	小学校 101人 3,541,490円 中学校 45人 1,657,067円	2,599
遠距離通学児童生徒援助事業	遠距離通学者及び通学困難地域に居住する児童生徒に対し通学費の援助を行い、義務教育の円滑な実施に資する。	1,730	小学校 0人 0円 中学校 1人 1,730円	市単独事業	0	小学校 0人 0円 中学校 0人 0円	市単独事業

# 沼田市教育研究所

## (1) 概 要

ア 名 称	沼田市教育研究所
イ 設 置	昭和37年4月1日
ウ 所 在 地	群馬県沼田市白沢町平出135-1 白沢地区コミュニティセンター内
エ 任 務	教育に関する研究調査、教育関係職員の研修及び研究成果の公表 幼児・児童生徒の教育相談及び指導
オ 組 織	顧問 5名：教育長(1) 委員(4) 理事 26名：小・中学校長(19) 園長(2) 教頭(3) 教育部長(1) 学校教育課長(1) 職員 8名：所長(1) 副所長兼相談員(1) 専任指導員(1) 相談員(1) 指導主事《兼》(4) 所員・研究員 7名：小学校教諭(4) 中学校教諭(3)
カ 事 業	(1) 教育に関する研究調査 (2) 教育関係職員の研修 (3) 幼児、児童及び生徒の教育相談並びに指導 (4) 教育支援センターの企画・運営並びに指導 (5) 教育研究論文等の募集と顕彰 (6) 教育資料の刊行、収集及び配布
キ 機 構	



ク 施 設	2階	事務室1	所長室（相談室）1	教育支援センター（きずな）1
		ことばの教室1	相談室1	

## (2) 事業

### ア 研究部

- (1) 実践研究（火曜日14:00～16:45を中心に個人で研究を推進）  
小学校：4名 中学校：3名（『ぬまた未来創造学』に係わる内容）

#### (2) 検討会ならびに成果発表会

- |         |      |          |          |
|---------|------|----------|----------|
| ①第1次検討会 | 令和7年 | 6月24日    | 沼田市教育研究所 |
| ②第2次検討会 | 令和7年 | 9月16・17日 | 沼田市教育研究所 |
| ③第3次検討会 | 令和8年 | 1月20日    | 沼田市教育研究所 |
| ④成果発表会  | 令和8年 | 2月20日    | テラス沼田    |

### イ 研修部

- (1) 夏季学校経営講座 令和7年 7月22日 利根沼田振興局

#### ①「当面する学校教育指導上の課題」

群馬県教育委員会義務教育課補佐（教科指導係長） 高橋 学先生

#### ②「学校における人事管理上の課題と対策」

群馬県教育委員会学校人事課義務教育人事係長 野中 友華先生

- (2) 学校経営研修会 令和7年 7月23日 沼田市教育研究所  
24日 沼田市教育研究所  
25日 沼田市教育研究所
- (3) 教育相談「初級」技術認定講座 令和7年 6月6日 沼田市教育研究所  
8月18日 沼田市教育研究所  
8月19日 沼田市教育研究所  
10月16日 沼田市教育研究所  
11月7日 沼田市教育研究所

#### (4) 群馬県教育研究所連盟研修会

- |                   |      |       |             |
|-------------------|------|-------|-------------|
| ①総会・春季研修会         | 令和7年 | 5月28日 | 群馬県総合教育センター |
| ②生徒指導・教育相談部会所属員研修 | 令和7年 | 7月9日  | オンライン       |
| ③冬季研修会            | 令和8年 | 1月16日 | オンライン       |

#### (5) 群馬県教育支援センター連絡協議会

- |       |      |        |      |
|-------|------|--------|------|
| ①全体会議 | 令和7年 | 5月26日  | 紙面開催 |
| ②研修会  | 令和7年 | 11月11日 | 前橋市  |

### ウ 事業部

- (1) 幼児・児童生徒教育相談（月～金：ただし、幼児は水曜日を除く、9:00～17:00）
- (2) 教育支援センター（月～金：9:30～15:30）
- (3) 教育研究論文等の募集と顕彰
- (4) 教育資料の刊行、収集及び提供
- (5) 図書等の紹介





## 第5編 生涯学習・社会教育

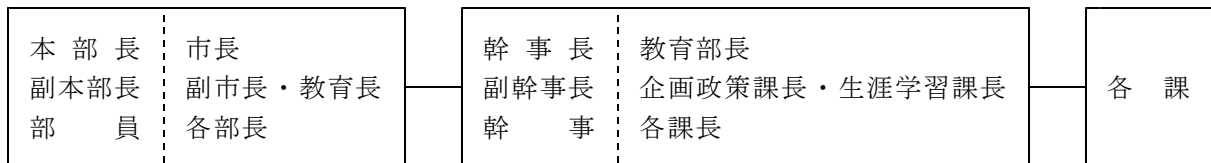


# 令和7年度 生涯学習・社会教育事業 生涯学習の推進

生涯学習の推進については行政全体の課題とされており、教育委員会が事務局となり行政全体でその推進にあたる体制を整えるよう取組を進めている。

そのために、平成5年度に生涯学習推進本部を、平成6年度には生涯学習推進協議会を設置し、市民の意識を幅広く反映しながら、本市の社会・文化の特質を踏まえた、特徴ある生涯学習の展開を行っている。

## 1 生涯学習推進本部



「生涯学習振興のための啓発」と「生涯学習を視点とした関連事業の改編」を進めるとともに、生涯学習を組み入れたライフスタイルを市民に定着させるべく諸事業の推進を図る。

## 2 生涯学習推進協議会

○委員名簿（任期2年）令和6年7月1日～令和8年6月30日

（令和7年7月1日現在）

選出区分	氏名	備考
学識経験者	小林 昭 紀	（社会教育委員の会議委員長） （青少年育成連絡協議会長）
学識経験者	宇敷 喜与次	（区長会代表）
生涯学習関係機関及び関係団体の役職員	石澤 雄一郎	（NPO法人スポーツ協会理事副会長）
生涯学習関係機関及び関係団体の役職員	金井 竹 徳	（文化協会会長）
生涯学習関係機関及び関係団体の役職員	角田 実	（学術協会会長）
生涯学習関係機関及び関係団体の役職員	齋藤 修	（小中学校PTA連合会代表）
生涯学習関係機関及び関係団体の役職員	富沢 仁	（生活学校連絡会長）
推進本部が必要と認める者	松井 弘 樹	（社会福祉協議会長）
推進本部が必要と認める者	井上 政 道	（民生委員児童委員協議会長）
推進本部が必要と認める者	布施 辰二郎	（老人クラブ連合会長）
推進本部が必要と認める者	秋元 秀 文	（小学校長会長代表）
推進本部が必要と認める者	佐藤 啓 文	（中学校長会長代表）
推進本部が必要と認める者	本多 勝	（市内高等学校長代表）
推進本部が必要と認める者	塩浦 敬之	（商工会議所副会頭）
推進本部が必要と認める者	田村 活 幸	（JA利根沼田農業協同組合長）
推進本部が必要と認める者	田島 護	（ボランティア連絡協議会長）
推進本部が必要と認める者	丸山 文 子	（保健推進員会長）
推進本部が必要と認める者	相澤 定 義	（桔梗クラブ会長）

市民の学習に係わる幅広い分野から委員を委嘱し、市民を中心にした学習推進を図るための方を協議する。

### 3 生涯学習推進の条件整備

学習情報提供と学習相談については自主的・主体的な学習を推進する上で特に重要な部分である。また、生涯学習の啓発と成果発表の場として、団体活動発表会等を開催する。

#### ○学習情報提供体制整備

- ・学習情報提供、学習相談実施に関する周知
- ・群馬県生涯学習センター「まなびねっとぐんま」（新学習情報提供システム）の利用
- ・沼田市立図書館図書情報提供体制整備
- ・生涯学習関連情報の収集、整備（県及び他市町村の学習情報、サークル・指導者情報、参考図書等）

### 4 生涯学習振興のための先導的事業の実施

#### ○主な事業内容

(1) 生涯学習推進体制の整備	
生涯学習推進本部の設置	<ul style="list-style-type: none"> <li>・推進計画協議</li> <li>・関連事業の調整・整備</li> <li>・推進のための庁内組織整備</li> </ul>
生涯学習推進協議会の開催	・生涯学習推進計画に関する協議
生涯学習活動発表会の開催	学習の成果を発表し、生涯学習の成果を確かめるとともに新たな学習への意欲を喚起することを目指し発表会を開催する。
生涯学習講演会の開催	<p>市民の学習意欲の向上と生涯学習の普及・啓発を図ることを目的に講演会を開催する。</p> <ul style="list-style-type: none"> <li>・講演</li> <li>・社会教育功労者等表彰</li> </ul>
自主サークル活動援助	<p>学習サークル活動の発足・発展を援助し、サークルを基盤とした学習の振興を図る。</p> <ul style="list-style-type: none"> <li>・自主サークル支援事業（1サークル2.7万円）の実施</li> <li>・サークル間交流</li> </ul>
芸術文化振興基金の活用	芸術文化振興基金を活用し、芸術文化振興基金助成事業を実施、市民の自主的な芸術文化活動を促進し、芸術文化の振興を図る。（1団体10万円以内）
(2) 学習機会の充実と情報の提供	
学習相談窓口の開設	<p>学習者主体の学習推進を図るため、学習相談室を設け学習情報提供と学習相談を行う。</p> <ul style="list-style-type: none"> <li>・学習相談担当者の配置</li> </ul>
学習情報収集と提供	<p>生涯学習指導者・団体・施設情報を収集し、提供する。</p> <ul style="list-style-type: none"> <li>・学習情報収集（団体情報・指導者情報）</li> <li>・学習情報提供機能「まなびねっと」の活用</li> <li>・ぐんま県民カレッジの活用</li> </ul>
学習ボランティアの募集・活動の支援	<p>市民主体の学習推進には、学習ボランティアの活動が必要であり、順次体制を整える。</p> <ul style="list-style-type: none"> <li>・まちの達人バンク講師一覧表の作成</li> <li>・まちの達人バンクの活用</li> </ul>

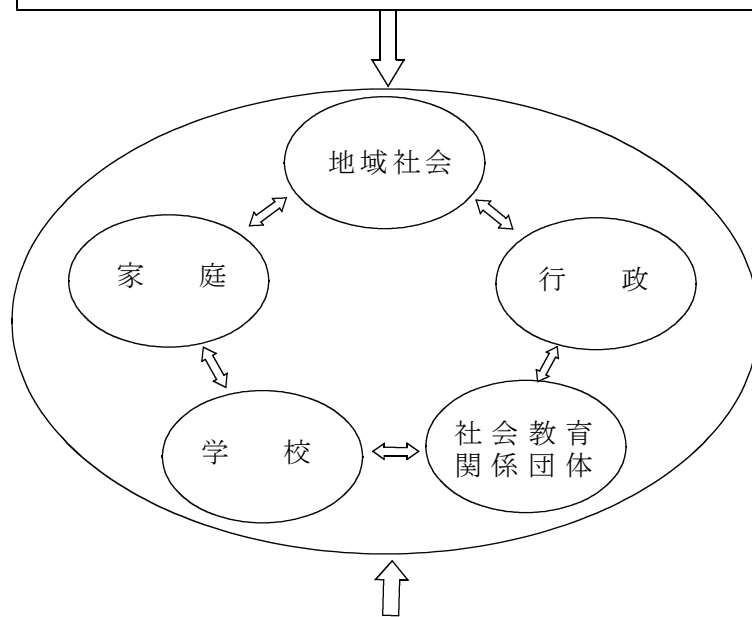
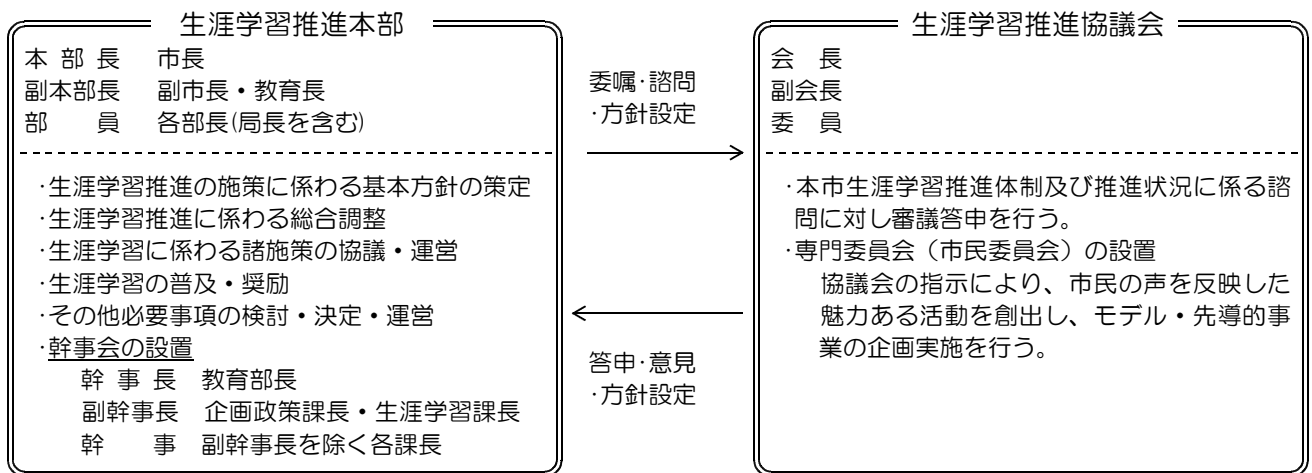
(3) 家庭教育・成人教育等の振興	
指 導 者 の 養 成 ・ 確 保	<p>生涯学習を円滑に推進するため、指導者の養成を行うとともに、優秀な指導者を確保する。</p> <ul style="list-style-type: none"> <li>・ 青少年育成連絡協議会役員等研修会及びジュニア・リーダー部研修会の実施</li> <li>・ 家庭教育指導者研修の実施（PTA会員対象）</li> </ul>
対象者別学習機会の構成・充実	<p>学習機会の拡充のため、対象者別のモデル的な学習講座の設置と既設講座の改善・充実を図る。</p> <ul style="list-style-type: none"> <li>・ 青少年の地域活動実施</li> </ul>

# 生涯学習のまちづくり

## 基本方針

「個性あるまちづくりをめざす生涯学習」  
 「ふれあい・協力・生きがいを高める生涯学習」  
 「市民の手作りで進める生涯学習」

## 推進体制



## 生涯学習の推進

### 生涯学習推進支援体制の充実

- ・生涯学習推進体制の確立
- ・学習指導者の養成と活用
- ・学習情報の提供
- ・学習相談の実施
- ・学習活動の支援

### 学習環境の整備充実

- ・関連事業の促進
- ・学習施設（運動施設）の整備
- ・学校開放

### 学習機会の拡充

- ・各種講座等の開設
- ・対象別学習機会の充実
- ・生涯学習関係機関の連携

# 社 会 教 育 の 推 進

## 1 社会教育委員の会議

社会教育委員は、社会教育行政に対し、住民の要望・意見を十分反映させるため、行政と民間とのパイプの役割を果たすとともに、社会教育に関する諸計画の立案、教育委員会の諮問に対して適切な意見を述べるなどの重要な役割を持っており、その職務を遂行するため、研修を深め今日的課題に応じた施策が実施されるための立案や求めに対し役割を果たしていく。

### 主 な 事 業

事 業	期 日	事 業 の 内 容
社 会 教 育 委 員 の 会 議	7月11日 (その他必要に応じて開催)	○令和7年度教育行政方針 ○令和6年度事業報告等 ○令和7年度事業計画等
県 新 任 社 会 教 育 委 員 研 修 会	7月18日	○県内の新任委員等を対象に、時代の変化に対応した社会教育について研修を深める。
北 毛 地 区 社 会 教 育 委 員 研 究 集 会	9月19日	○利根吾妻地域における社会教育の充実・推進を図る。
関 東 甲 信 越 静 社 会 教 育 研 究 大 会 神 奈 川 大 会	11月20日～ 21日	○関東甲信越静各都県・市区町村の社会教育関係者が一堂に会し、今後の社会教育のあり方や社会教育委員の役割などについて研究・協議する。

## 2 社会教育委員

委員16人以内をもって組織し、教育委員会が委嘱する。委員の任期は2年。

### 沼 田 市 社 会 教 育 委 員 名 簿

○ 委員名簿（任期2年） 令和7年6月1日～令和9年5月31日

（令和7年7月1日現在）

選 出 区 分	氏 名	備 考
学 校 教 育 関 係 者	秋 元 秀 文	(小 学 校 長 会 代 表)
学 校 教 育 関 係 者	佐 藤 啓 文	(中 学 校 長 会 代 表)
社 会 教 育 関 係 者	小 林 美 幸	(NPO法人沼田市スポーツ協会代表)
社 会 教 育 関 係 者	小 林 昭 紀	(青 育 連 代 表)
社 会 教 育 関 係 者	金 井 竹 徳	(文 化 協 会 代 表)
家 庭 教 育 関 係 者	田 辺 雄 太	(小中学校PTA連合会代表)
学 識 経 験 者	宇 敷 喜 与 次	(区 長 会 代 表)
学 識 経 験 者	石 北 直 樹	(沼 田 地 区)
学 識 経 験 者	石 澤 美 恵 子	(利 南 地 区)
学 識 経 験 者	倉 澤 啓 子	(池 田 地 区)
学 識 経 験 者	高 田 式 久	(薄 根 地 区)
学 識 経 験 者	吉 野 弘	(川 田 地 区)
学 識 経 験 者	池 田 進 一	(白 沢 地 区)
学 識 経 験 者	藤 井 隆	(利 根 地 区)

### 3 令和7年度生涯学習・社会教育事業

#### ① 生涯学習事業

事業名	開設場所	対象	人員	時間	備考
生涯学習推進本部活動	生涯学習課	全庁、全市民	—	—	
学習相談・学習情報提供	〃	全市民	—	—	
自主サークル支援	〃	各種サークル	—	—	
生涯学習講座	テラス沼田ほか	全市民	—	—	

#### ② 社会教育関係研修会等

事業名	開催時期	内容	備考
家庭教育研修会	令和7年11月	家庭教育におけるPTA活動のあり方の研修	

#### ③ 利根沼田地区合同研修会

事業名	開催時期	内容	備考
幼小中PTA研修会	5月31日	青少年健全育成をめざすPTA地域活動のあり方について研修	
地区別社会教育主事等研修講座	6月17日 12月9日	専門的な知識・技術について研修するとともに、社会教育行政が当面する課題への対応について実践的な研修を行い、資質の向上を図る。	
人権教育(社会教育)研修会	6月28日 12月4日	人権問題について理解を深め、人権に必要な資質の向上に努める。	
北毛地区社会教育委員研究集会	9月19日	沼田市、利根郡、吾妻郡内の社会教育委員の研修と実績発表	
地域と学校の連携・協働推進フォーラム	10月30日	地域の教育力の活性化に向けた体制づくりや地域と学校の連携・協力の方策に関する共通理解を図り、市町村や学校区等で具体的実践が行われるよう研究協議を行う。	

## 社会教育関係団体連絡協議会

本市社会教育関係団体の相互及び関係機関との連絡提携を密にし、社会教育の振興充実を図ることを目的としている。

◎ 目的を達成するための事業は

- ① 社会教育関係団体、関係機関相互の連絡提携
- ② 社会教育関係事業活動の推進
- ③ 社会教育に関する調査研究

### 沼田市社会教育関係団体一覧表

加入団体名	代表者	推進目標	会員数
1 沼田市青少年育成連絡協議会	小林 昭 紀	青少年の健全育成、家庭健全化運動、非行防止活動推進	160
2 N P O 法人 沼田市スポーツ協会	北 原 一 浩	社会体育の振興	4, 151



3	沼田市小中学校 P T A 連 合 会	田 辺 雄 太	健全なP T Aの発展を促進し、 教育の振興を図る	2,474
4	沼田市文化協会	金 井 竹 徳	芸術文化団体の連絡、協調と芸 術、芸能、文化の振興	2,090
5	沼田市学術協会	角 田 実	学術研究の振興	533
6	沼 田 市 生活学校連絡会	富 沢 仁	生活学校運動に関する実践と調 査研究	52
7	沼田市女性団体 連 絡 協 議 会	設 楽 初 美	地域における社会貢献活動の推 進	113

## 芸 術 文 化 活 動

### 1 文 化 祭

地域文化、芸術等を広く市民の間に振興し、その普及発展と芸術文化等に対する理解を深め、その意欲の高揚と情操の陶冶を図ることを目的として、森林文化都市としてふさわしい文化祭を開催する。

令和7年11月1日（土）、2日（日）、3日（月）の3日間を中心に、利根沼田文化会館を主会場として開催する。

### 2 第27回柳波賞事業

沼田市の名誉市民であり、童謡作詞家である林柳波先生の功績を讃え、その業績を永く顕彰することを目的として童謡詩を募集する。

### 3 第22回おのちゅうこうふるさと文学賞

沼田市の名誉市民であり、郷土の児童文学者おのちゅうこう先生が生涯をかけて追求した「望郷の理念」を継承し、愛郷心を育むための「ふるさとの良さ発見」をテーマにした詩と作文を募集する。

## 令和7年度 沼田市文化協会加盟団体

本市は、市内芸術文化団体の連絡協調を図り、各文化団体の活動を援助し、その向上発展に努め、本市における芸術文化の振興、発展を図ることを目的としている。

毎年実施している事業は、

- ① 芸術文化活動の啓蒙と推進のための連絡協調
- ② 文化祭の共催
- ③ 研修会等の開催
- ④ その他目的達成に必要な事項

### 加 盟 団 体 事 業 一 覧 表

団 体 名	代 表 者	会 員 数	活 動 内 容 等
沼田市文化協会白沢支部	池 田 進 一	238	視察研修、白沢町文化祭・芸能祭参加
沼田市文化協会利根支部	室 井 菊 治	100	ふきわれ俳句大会、利根町文化祭・芸能祭参加
沼 田 書 道 協 会	小 池 龍 実	39	市民書道展、文化祭、利根沼田芸術文化作品展
大洞流沼田吟詠会	小 林 映 子	25	邦楽舞踊発表会、各種大会、文化祭参加

利根沼田短歌会	田島智恵子	18	月例歌会、文化祭参加
沼田市音楽協会	山田英子	222	わらべフェスタ柳波まつりまちかどコンサート、歌の森コンサート、市民音楽祭、研修会
沼田市邦楽協会	岡嶋稜子	150	第98回邦楽舞踊発表会、文化祭
利根沼田美術協会	長田清	113	会員展、公募展、文化祭、郡市民美術展等参加
利根沼田華道会	堀江百合子	65	華展、文化祭、利根沼田芸術文化作品展参加
沼田茶道会	桑原久男	78	観桜添釜、花の大茶会、月見茶会、文化祭、郷土の芸能祭参加、茶道教室
日本将棋連盟沼田支部	高山一男	26	月例会、昇段会、竜王戦群馬県大会他各大会・文化祭参加
沼田祇園囃子保存会連合会	大竹繁生	400	伝統芸能教室開催、沼田祇園囃子競演会開催
沼田盆栽愛好会	石井光治	32	展示会、文化祭参加、技術講習会
沼田カラオケ連合会	小林定雄	95	文化祭参加、施設訪問、交流会開催
沼須人形芝居あけぼの座	金井竹徳	38	奉納公演、伝承古典芸能祭・文化祭参加、伝統芸能発表会、講演、伝統芸能教室開催
沼田つくしの会	山田和子	22	舞踊発表会、郷土の芸能祭、文化祭参加
利根沼田歴史散歩の会	金井竹徳	220	文化祭参加、史跡・文化財めぐり
沼田盆苦楽会	高山良雄	7	樹風展開催、上州真田盆栽展共催、文化祭参加、見学会、盆栽勉強会開催
上州沼田天狗の里面友会	田島護	12	熊野神社春祭り、利根町「かぜの祭り」参加、沼田まつり参加、文化祭参加、施設訪問
沼田写真文化連盟	原明弘	8	撮影会、文化祭参加
沼田香道会	中井香子	11	香会の開催、香道大会参加、文化祭参加
繭の絆	星野千寿子	15	ファミリー向け発表会、文化祭参加
利根沼田菊花会	生方弥壺	20	講習会、巡回指導、菊花大会開催、文化祭参加
谷間のゆりフリスターズ	石原久美	80	沼田公園さくらまつり・つじマルシェ・沼田まつり参加、沼田市産業祭・文化祭・利根沼田サマステイガ参加
沼田読み聞かせの会	鈴木富子	27	月例読み聞かせ（5カ所）、文化祭参加、読み聞かせ会
絵手紙クラブ夢の会	霜垣ユミ子	20	文化祭参加、写生会
利根沼田川柳愛好会	大竹満	9	月刊誌への投稿、文化祭参加

沼田市文化協会加盟団体 25団体2支部 2,090名

## 令和7年度 学 術 協 会

本市は、市内学術協会に所属する団体との連絡協調を図り、各研究団体の活動を援助し、その向上発展に努め、本市における学術研究の振興発展に寄与することを目的としている。

毎年実施している事業は、

- ① 活動推進のための連絡協調
- ② 研究会、講演会等の開催
- ③ その他目的達成に必要な事項

### 加 盟 団 体 事 業 一 覧 表

団 体 名	代 表 者	会員数	活 動 内 容 等
沼田ユネスコ協会	石田宇平	81	国際理解を深める運動の推進 少年少女合唱団の育成

沼田市桔梗クラブ	相澤 定義	320	教育講演会、研修視察
沼田モラロジー研究会	小菅 邦雄	28	道徳教育講演会、研修会
利根沼田自然を愛する会	角田 実	90	自然を守る運動の展開
沼田市観光ガイド協会	小池 大介	14	観光地等の説明案内、観光事業の周知

沼田市学術協会加盟団体 5団体 533名

## 令和7年度 生活学校運動

生活学校運動の組織化を図り、運動の拡大普及に努め、効果的な運動を展開する。

活動内容は

- ①生活学校運動に関する調査研修
- ②連絡会の開催
- ③生活学校の交流
- ④広報活動及び資料の作成配付

### 加盟団体事業一覧表

名 称	代 表 者	会員数	主 な 推 進 活 動	摘 要
電車道生活学校	小倉 恭子	17	地域活動	H25 市
生活学校梅東風座	津久井 富子	21	地域活動	R 1 市
生活学校虹の花畑	富沢 仁	14	地域活動	R 5 市

沼田市生活学校連絡会加盟団体 3団体 52名

## 令和7年度 花いっぱい運動

市民自ら花や緑を育て、自然保護や景観の保持に努めるとともに、植物を育てる慈しむ心を通じて潤いのあるまちづくりを推進し地域社会に寄与することを目的とする。

### 加盟団体事業一覧表

名 称	代 表 者	会員数	摘 要
池田コスモス街道	田村 肇	150	S63 市
さぎいし花の会	真下 淑恵	14	H26 市
中の会商店街振興組合	小池 信一郎	20	H14 市
下之町商店街振興組合友の会	木嶋 公明	28	H14 市
平成植桜会	富岡 基	24	H2 市
桜町奉仕会	今井 次雄	19	S53 市
清水町フラワークラブ	諸田 茂	10	H23 市
上発知町南部和光会	齋藤 純子	7	準加盟団体
中発知町ひまわりの会	木村 淳一	20	準加盟団体

発知新田町おたのしみ会	田 村 肇	50	準加盟団体
秋 塚 町 百 寿 会	宮 田 金 治	14	準加盟団体
生 活 学 校 虹 の 花 畑	富 沢 仁	14	準加盟団体
沼 須 町 花 と 緑 の 会		休会	準加盟団体
パ ラ の 街 未 来 塾		休会	H27 市

実践地区加盟団体 7団体 265名

準 加 盟 団 体 5団体 105名

## 社会教育委託事業及び補助事業一覧表

(令和7年度)

事 業 名	委託補助費	委託先・補助団体等	内 容
小中学校PTA連合会補助金	補 助	小中学校PTA連合会	運営費補助
自主サークル支援事業	補 助	自 主 サ ー ク ル	運営費補助
生活学校連絡会補助金	補 助	沼田市生活学校連絡会	運営費補助
沼田市女性団体連絡協議会補助金	補 助	沼田市女性団体連絡協議会	運営費補助
ユネスコ少年少女合唱団補助金	補 助	沼 田 ユ ネ ス コ 協 会	運営費補助
市民書道展開催費補助金	補 助	書 道 協 会	開催費補助
学 術 協 会 補 助 金	補 助	学 術 協 会	運営費補助
文 化 協 会 補 助 金	補 助	文 化 協 会	運営費補助
芸術文化振興基金助成事業補助金	補 助	芸 術 文 化 団 体	開催補助
花いっぱい推進運動補助金	補 助	花いっぱい運動推進委員会	運営費補助
沼田市社会教育団体文化活動補助金	補 助	社 会 教 育 団 体	活動費補助
林 柳 波 調 査 委 託	委 託	林 柳 波 調 査 研 究 会	調査委託
文 化 祭 開 催 委 託	委 託	沼田市文化祭実行委員会	開催補助(芸術文化の発表・展示)
市 民 音 楽 祭 開 催 委 託	委 託	音 楽 協 会	開催委託(市民音楽の発表)

## 人 権 教 育 推 進 協 議 会

### 1 沼田市人権教育推進協議会委員

沼田市社会教育委員の会議の委員を充て、組織する。

### 2 令和7年度における主な事業と参加

沼田市人権教育推進協議会研修会、利根沼田地区人権教育研修会、県人権教育研究懇談会、人権教育講演会、広報「ぬまた」啓発活動

## 青 少 年 の 健 全 育 成

### 1 青少年問題協議会

本市青少年育成対策と連絡調整の効率的推進を図ることを目的として、この会議を開催する。

委 員 数 18名

任 期 2年

会議開催予定 1回

### 2 令和7年度青少年問題協議会委員

(令和7年7月1日現在)

役 職	氏 名	備 考
会 長	星 野 稔	(沼 田 市 長)
委 員	川 田 正 樹	(副 市 長)
〃	北 澤 昇	(福 祉 事 務 所 長)
〃	竹之内 篤	(教 育 長)
〃	星 野 盾	(教 育 部 長)
〃	飯 田 晃 久	(沼 田 警 察 署 長)
〃	久 保 直 孝	(利根沼田保健福祉事務所長)
〃	内 藤 麗 子	(小 学 校 長 代 表)
〃	金 井 綾 子	(中 学 校 長 代 表)
〃	本 多 勝	(市 内 高 等 学 校 長 代 表)
〃	関 喜代美	(区 長 会 代 表)
〃	小 林 昭 紀	(社会教育委員の会議代表)
〃	池 田 仁 志	(青少年育成相談センター補導員会代表)
〃	小 尾 清	(青少年育成連絡協議会代表)
〃	田 辺 雄 太	(小中学校PTA連合会代表)
〃	松 井 弘 樹	(社 会 福 祉 協 議 会 長)
〃	井 上 政 道	(民生委員児童委員協議会長)
〃	小野里 友 一	(沼田利根保護区保護司会代表)

### 3 青少年育成連絡協議会

市内の青少年育成のため、青少年団体及び育成関係者の連絡を図り、青少年対策の推進と関係者相互の知識の向上を図る活動を行う。

令和7年度 青少年育成連絡協議会関係行事一覧

事業名	期 日	内 容
青少年育成連絡協議会総会	4月23日（水）	
沼田市青少年育成連絡協議会役員等研修会	5月10日（土）	
沼田かるた指導者講習会	5月15日（木）	
ジュニア・リーダー部研修会	6月15日（日）	
ぬまたネイチャースクール in 尾瀬	7月23日（水）～24日（木）	
ぬまたアウトドアキッズ	5月24日（土）、6月15日（日）、 8月30日（土）	
青少年育成大会	10月18日（土）	
上毛かるた指導者講習会	10月23日（木）	
沼田かるた親子体験会	3月15日（土）	
青少年を守る春・夏・冬の運動	8月・12月・3月	チラシ配布
青少年健全育成推進モデル地区	1年	モデル地区1地区指定

### 4 子ども会連絡協議会

この会は、青少年育成連絡協議会の指導と援助を仰ぎながら、会員が相いに理解と友情を深め、ともに協力することにより自分自身と地域子ども会の発展を目的とする。

令和7年度 子ども会行事一覧

事業名	期 日	場 所
子ども会ボランティア活動の日	6月1日（日）、10月5日（日）	各地区・各町
沼田かるた大会	6月29日（日）	サンワ沼田武道館
子ども会連絡協議会総会	10月25日（土）	書 面 開 催
上毛かるた大会	12月14日（日）	サンワ沼田武道館

### 5 青少年育成相談センター

青少年の非行問題に対処するため、非行青少年の早期発見、少年相談、情報収集、資料の整備等を目的として、市内関係機関、団体の協力を得て活動を展開している。

令和7年度 沼田市青少年育成相談センター運営協議会委員名簿

氏 名	所 属	職 名	備 考
小林 昭 紀	青少年育成連絡協議会	代 表	
井 上 政 道	民生委員児童委員協議会	代 表	
絹 川 佳 則	沼 田 警 察 署	生活安全課長	
小野里 慶 博	市 内 小 学 校 長 会	代 表	

平 形 隆 正	市 内 中 学 校 長 会	代 表	
本 多 勝	市 内 高 等 学 校 長 会	代 表	
池 田 仁 志	青少年育成相談センター補導員会	代 表	
並 木 みぎわ	市内小中学校 P T A 連 合 会	代 表	

#### ◎ 青少年補導員

補導員については、次の団体から選出されている。

沼田市青少年育成連絡協議会	19名
沼田警察署少年補導員連絡会	9名
小 中 学 校 関 係	19名
高 等 学 校 関 係	4名
特 別 支 援 学 校 関 係	1名
沼田利根保護区保護司会	3名
沼田市民生委員児童委員協議会	16名
沼田利根更生保護女性会	1名
計	72名

#### ◎ 沼田市青少年育成相談センター活動計画

近年、青少年を取り巻く環境は、情報化社会の進展を反映し、スマートフォン・パソコン等から各種サイトに接続して性犯罪等の被害に遭う子どもたちが後を絶たない状況にある。また、虐待による悲惨な事件も増加してきている。

一方、不登校、ひきこもり等非社会的な問題行動等も顕在化し青少年相談の重要性も高まっている。このような青少年の現状を踏まえ、「次代を担う青少年の育成は、社会全体の責務である」という視点から、当沼田市青少年育成相談センターは、青少年の健全育成と非行防止のために次のような活動を推進する。

- ① 計 画 補 導 昼間 月 2 回：火曜日 夜間 週 1 回：木曜日、白沢町・利根町については別に計画して実施する。（冬期については、昼間夜間あわせて週 1 回）

時 間 帯 昼間 午後 4 時～6 時 夜間 午後 7 時～9 時（冬期は 1 時間繰り上げる）

特 別 補 導 まつり、年末・年度末、その他必要に応じて実施する。

列 車 補 導 年 1 回（沼田⇄渋川、沼田⇄水上）

#### ② 研 修 活 動

県内補導センター研修会、補導員研修会、その他講演会、研修会等に積極的に参加する。

#### ③ 広 報 活 動

非行防止のチラシ、パンフレット等の発行を行う。

#### ④ 環 境 浄 化 活 動

昼間の班が、街頭補導とともに道路上のゴミや吸い殻などの回収を行う。

白ポスト内の回収を年 3 回行う。（沼田駅、岩本駅）

#### ⑤ 関 係 機 関、団 体 と の 連 携 強 化

県青少年補導センター連絡協議会、県青少年補導センター補導員会連絡協議会、その他関

係機関との連絡強化を図る。

⑥ 青少年相談（来所相談、電話相談、メール相談）

土曜、日曜、祝日、年末年始を除く毎日

月曜日～金曜日 午前8時30分～午後5時15分

※ 水曜日は専門の相談員が対応（2人が交替で対応）

育成相談センターで相談活動を実施している。

## 6 令和7年度 青少年委託事業及び補助事業一覧表

事業名	事業の内容
青少年育成連絡協議会補助	運営費補助
青少年育成相談センター補導員会補助	運営費補助
地域で進める子どもの知りたいを応援する事業委託	青少年の健全育成事業
青少年健全育成推進モデル地区委託	家庭健全化運動の推進
ボランティア活動の日開催委託	青少年の健全育成事業
上毛かるた県大会派遣委託	市大会の優勝者を県大会へ派遣
子ども会行事開催委託	青少年の健全育成事業
利根町子ども会育成会行事開催委託	青少年の健全育成事業
青少年育成大会開催委託	青少年育成関係者の研修
青少年自然体験活動推進事業委託	青少年自然体験活動の推進
沼田市二十歳を祝う会式典開催委託	二十歳という人生の節目を祝う



## 第6編 図書館



## 令和7年度 沼田市立図書館事業

### 1 図書館の概要

#### (1) 施設の概要

所 在 地	〒378-0042 沼田市西倉内町8 2 1 番地 1			電 話	0278-22-0550
敷地面積	1 , 3 2 5 . 0 1 m <sup>2</sup>				
建築面積	9 1 1 . 7 2 m <sup>2</sup>				
延床面積	4 , 9 9 1 . 7 3 m <sup>2</sup> ( 3 階空中歩廊含む)				
	地下 1 階	811.05m <sup>2</sup>	1 階	826.80m <sup>2</sup>	2 階 823.07m <sup>2</sup>
	3 階	798.60m <sup>2</sup>	4 階	811.05m <sup>2</sup>	5 階 811.05m <sup>2</sup>
	6 階	110.11m <sup>2</sup>			
構 造	鉄骨鉄筋コンクリート造 地下 1 階 地上 5 階 (一部 6 階)				
駐 車 場	身障者優先 1 台				
駐 輪 場	自転車	5 4 台	バイク	1 0 台	
工 期	平成 4 年 1 2 月 1 8 日～平成 6 年 3 月 2 5 日				
建 設 費	約 2 4 億 5 , 2 1 5 万円				
開 館 日	平成 6 年 7 月 3 0 日				

#### (2) 利用案内

開館時間	平日 午前9時30分～午後7時(4月～9月) 午前9時30分～午後6時(10月～3月) 土日 午前9時30分～午後5時
休館日	月曜日、祝日、年末年始(12月29日～翌年1月3日) 館内整理日、特別整理期間(春・秋の各7日以内)
館内案内	1階 玄関ホール(ブックポスト) 2階 閲覧室(一般図書、雑誌、新聞等)、レファレンスコーナー 3階 閲覧室(児童図書、視聴覚資料等)、テラス沼田連絡通路(ブックポスト) 4階 読書室、和室、視聴覚室、事務室等 5階 尾瀬森林文化資料室(郷土資料室)
貸出点数	図書資料 10冊 視聴覚資料 3点
貸出期間	2週間以内

### 2 図書館の活動

#### (1) 基本的な考え方

- ① 「知の拠点」としての図書館資料の収集、整理、保存及び提供
- ② 地域に根ざした郷土資料及び行政資料の保存、整理
- ③ 図書館職員の情報検索技能の向上と検索目録の整備、充実

- ④ 移動図書館「あかつき号」による巡回サービスの充実と白沢・利根図書室との連携
- ⑤ 沼田市子ども読書活動推進計画（第四次）に基づく学校、家庭、地域等における読書活動の推進
- ⑥ 学校、家庭、図書館等の連携による「家族で本を読みましょう」の推進

## （２）図書館資料の整備

- ① 図書資料の購入整備  
一般図書、児童図書及び尾瀬・森林関係資料の購入及びデータ作成、資料の整備
- ② 視聴覚資料の購入整備  
DVD及びコンパクトディスクの購入及びデータ作成、資料の整備
- ③ 郷土資料及び寄贈資料のデータ作成、資料の整備

## （３）奉仕業務

- ① 館内奉仕
  - ・貸出返却サービス  
資料貸出し、予約・リクエスト
  - ・参考調査  
利用相談、調査相談、複写サービス
  - ・図書特集配架  
定期及びその他の特集
- ② 館外奉仕
  - ・移動図書館  
図書館から遠隔地の住民や小学校を中心に移動図書館『あかつき号』が巡回し、図書資料の貸出を行う。  
巡回場所 市内４５か所 毎月１回（１１日間）  
貸出冊数 １人１０冊（図書資料）、次回巡回の際に返却
  - ・団体貸出  
市内官公庁、学校、社会教育団体、読書団体等に図書資料の貸出を行う。

## （４）各種事業

- ① 子ども読書活動推進計画関連事業
  - ・ブックスタート事業  
赤ちゃんと保護者が、「絵本」を介して肌のぬくもりを感じながら言葉と心を通わせるひとときを持てるよう、４か月児健康診査にあわせて絵本を贈呈し、ボランティアや図書館職員が絵本の読み聞かせを行い、親子のコミュニケーションの大切さを伝える。  
期 日 ４か月児健康診査実施時  
場 所 沼田市保健福祉センター

対 象 令和7年度4か月児健康診査の受診名簿に記載された親子

・優良読書児童の表彰

子供たちの読書意欲の向上により読書活動を推進するとともに、図書館の利用を促進するため、累計貸出冊数に応じて、賞状と記念品を贈呈する。

表彰対象 図書館を利用する中学生以下の生徒・児童・幼児

表彰基準 図書の貸出冊数により表彰

・おはなしポケット（読み聞かせの会がボランティアにて開催）

子供たちを対象に、絵本や紙芝居などの読み聞かせを行う。

期 日 毎月第1、第3土曜日

場 所 図書館4階和室

② 文学を語る会

・読書研修会（第43回）

テキストをもとに感想や意見を交換し、作品の世界を学ぶ。

期 日 令和7年11月開催予定

③ 利用啓発事業

・夏休みスタンプイベント

期間中に図書館で本を借りてスタンプを5個集めた子供たちに、記念品を贈呈する。

・夏休み親子工作イベント

「世界で一つだけのキラキラ消臭剤を作ろう！」 令和7年7月開催

「丸シールで花火を打ち上げよう！」 令和7年8月開催

・古雑誌市 令和8年1月開催予定

雑誌のバックナンバーを無料配布する。

④ 本の森通信

図書館の活動を広く利用者に周知するとともに、読書の推進及び図書館の利用促進を図ることを目的として、「本の森通信」を隔月、年6回発行する。

（5）沼田市立図書館利用者の会

目 的 図書館利用者及び利用団体との情報交換を行い、よりよい図書館活動の推進を図る。

委員構成	10人以内	利用団体代表	4人
		利用者代表	3人

任 期 2年

# 図 書 館 利 用 統 計

令和6年4月1日～令和7年3月31日

## 1 総 数

開館日数	個人利用			団体利用		
	登録者数	利用人員	貸出点数	登録数	利用回数	貸出点数
281	50,479	67,894	265,548	244	520	9,962

## 2 登録者数

	一 般	学 生	児 童	合 計
計	43,214	3,706	3,559	50,479

## 3 地区別登録者数

	沼田地区	利南地区	池田地区	薄根地区	川田地区
計	17,719	7,216	1,680	4,418	2,176

	白沢町	利根町	市内計	利根郡内	その他	合計
計	1,972	1,832	37,013	12,411	1,055	50,479

## 4 利用人員（本館利用－館内閲覧除く）

	一 般	学 生	児 童	合 計
計	50,072	980	14,258	65,310
一日平均	178.2	3.5	50.7	232.4

## 5 地区別利用人員（本館利用－館内閲覧除く）

	沼田地区	利南地区	池田地区	薄根地区	川田地区
計	27,322	9,296	1,146	5,021	2,762

	白沢町	利根町	市内計	利根郡内	その他	合計
計	2,228	1,169	48,944	15,201	1,165	65,310

## 6 図書貸出点数

	一般	学生	児童	本館計	移動図書	団体貸出	館外計	合計
計	160,441	3,664	79,512	243,617	10,038	9,962	20,000	263,617
一日平均	571.0	13.0	283.0	867.0				

## 7 視聴覚資料貸出点数

	一般	学生	児童	本館計
計	9,420	127	2,346	11,893
一日平均	33.5	0.5	8.3	42.3

## 8 レファレンス件数・リクエスト件数

レファレンスサービス		
利用相談	調査相談	計
7,676	55	7,731

リクエストサービス			
購入	相互貸借	予約	計
207	408	13,167	13,782

## 9 巡回移動図書

	沼田地区	利南地区	池田地区	薄根地区	川田地区	白沢町	利根町	合計
利用人員	357	389	330	171	518	162	657	2,584
貸出点数	1,155	1,368	1,229	793	2,068	720	2,705	10,038

# 1 0 団体貸出

配 本 先	配本回数	貸出冊数	団体数
読み聞かせの会	72	218	19
保 育 ・ 幼稚園	162	4,346	42
学 校	158	2,677	152
そ の 他	128	2,721	31
計	520	9,962	244

# 1 1 資料動態内訳

	購入金額	購入点数	寄贈点数	管理移動増加	除籍点数	その他増減数	計
図 書	12,642	6,309	474	-1	2,701	0	4,081
視聴覚資料	1,015	183	1	6	414	0	-224

\*購入金額は千円、管理移動増加数は資料区分間の移動等伴う増加数を示す。

# 1 2 所蔵資料数

一 般 図 書	285,502	総記	哲学宗教	歴史	社会科学	自然科学
		8,222	11,532	26,609	39,413	22,098
		技術工学	産業	芸術	語学	文学
		26,255	10,674	31,513	4,385	104,801
児 童 図 書	127,359					
郷 土 資 料	25,349					
尾瀬森林資料	9,246					
そ の 他	0					
計	447,456					

視聴覚資料	21,355	C D	C T	V T	L D	D V D
		12,906	719	4,852	420	2,458

# 1 3 新聞・雑誌

新 聞	14	紙
雑 誌	154	誌





## 第 7 編 文化財保護



# 文 化 財 保 護

## 1 文化財保護課管理事業

### (1) 文化財調査委員

ア 設 置 昭和47年6月26日

イ 任 務 教育委員会の諮問に応じて文化財の保存及び活用に関する事項を調査研究し、これらの事項について、教育委員会に意見を具申する。

ウ 組 織 委員の定数は7人以内。学識経験者のうちから、教育委員会が委嘱

エ 任 期 2年（令和6年9月1日～令和8年8月31日）

水 田 稔 金 井 竹 徳 小野瀬 和男 小野 万亀夫

藤 井 茂 樹 宮 田 美 恵 青 木 洋 一

オ 会議開催（第1回：6月26日、第2回：3月予定）

### (2) 指定天然記念物管理

ア 指定天然記念物（樹木）の点検・管理

イ 薄根の大クワ公衆トイレ管理委託

### (3) 国指定天然記念物薄根の大クワの保護対策

### (4) 吹割溪ならびに吹割瀑保護対策

### (5) 特別天然記念物カモシカの保護及び滅失個体処理

### (6) 指定文化財パトロール及び説明板等の整備

### (7) 指定文化財所有者等の確認及び管理報奨金の支給

### (8) 「文化財防火デー（1月26日）」に関連して、消防訓練を実施

### (9) 小学校伝統芸能教室の開催及び後継者育成事業の実施

### (10) 金子刀水関係資料整理

## 2 指定文化財・登録文化財一覧

（令和7年4月1日現在）

市の区域内に存在する文化財について、有形文化財のうち重要なものを沼田市重要有形文化財に、無形文化財のうち重要なものを沼田市重要無形文化財に、民俗文化財のうち重要なものを沼田市重要民俗文化財に、記念物のうち重要なものを沼田市史跡、名勝又は天然記念物に指定し、その保存に努める。

### (1) 国指定文化財

No.	種 別	名 称	指定年月日	所 在 地
1	重要文化財(建造物)	旧生方家住宅	昭 45. 6. 17	西倉内町
2	天然記念物	薄根の大クワ	昭 31. 5. 15	石墨町(町田町飛地)
3	天然記念物及び名勝	吹割溪ならびに吹割瀑	昭 11. 12. 16	利根町追貝及び高戸谷

## (2) 県指定文化財

No.	種 別	名 称	指定年月日	所 在 地
1	重要文化財(建造物)	旧沼田貯蓄銀行	昭 59. 7. 3	上之町
2	重要文化財(建造物)	沼須砥石神社の石造七重塔	平 8. 3. 29	沼須町
3	重要文化財(建造物)	高平の書院	昭 59. 7. 3	白沢町高平
4	重要文化財(絵画)	絹本著色地藏十王図	平 6. 3. 25	鍛冶町
5	重要文化財(彫刻)	三光院十一面観音像	昭 29. 3. 30	柳 町
6	重要文化財(彫刻)	木造薬師如来立像及び木造十二神将像	平 14. 3. 26	石墨町
7	重要文化財(工芸品)	城鐘	昭 29. 3. 30	下之町
8	重要文化財(工芸品)	太刀 銘備州長船基光	昭 34. 8. 5	下之町
9	重要文化財(工芸品)	刀 無銘(伝長義)	昭 37. 2. 21	下之町
10	史跡	奈良古墳群	令 2. 2. 21	奈良町
11	天然記念物	荘田神社の大イチョウ	昭 27. 4. 25	井土上町
12	天然記念物	須賀神社の大ケヤキ	昭 29. 3. 30	中町
13	天然記念物	川田神社の大ケヤキ	昭 30. 11. 8	下川田町
14	天然記念物	発知のヒガンザクラ	昭 32. 4. 23	中発知町
15	天然記念物	書院の五葉マツ	昭 44. 5. 6	白沢町高平

## (3) 市指定文化財

No.	種 別	名 称	指定年月日	所 在 地
1	重要文化財(建造物)	真田河内守信吉の墓	昭 51. 3. 30	材木町
2	重要文化財(建造物)	発智兵部左金吾平為時の墓	昭 51. 3. 30	上川田町
3	重要文化財(建造物)	加沢平次左衛門の墓	昭 51. 3. 30	下川田町
4	重要文化財(建造物)	大蓮院殿の墓	昭 51. 3. 30	鍛冶町
5	重要文化財(建造物)	慶寿院殿の墓	昭 51. 3. 30	坊新田町
6	重要文化財(建造物)	禁芸碑	昭 51. 3. 30	上久屋町
7	重要文化財(建造物)	勝軍地藏雨宝殿	昭 52. 5. 30	下川田町
8	重要文化財(建造物及び工芸品)	勝軍地藏と厨子	昭 52. 5. 30	下川田町
9	重要文化財(建造物)	上発知町歌舞伎舞台	昭 55. 8. 30	上発知町
10	重要文化財(建造物)	神明宮の常夜燈	平 2. 6. 7	下之町
11	重要文化財(建造物)	追母薬師堂の十王仏	平 2. 6. 7	石墨町
12	重要文化財(建造物)	正覚寺山門 附一小彫刻「亀仙人」	平 13. 10. 1	鍛冶町
13	重要文化財(建造物)	町田坊観音堂	平 25. 3. 1	町田町
14	重要文化財(建造物)	五輪塔	昭 57. 2. 3	白沢町高平
15	重要文化財(建造物)	道標	昭 57. 2. 3	白沢町高平
16	重要文化財(建造物)	五輪塔	昭 57. 2. 3	白沢町生枝

17	重要文化財(建造物)	灯籠	昭 57. 2. 3	白沢町生枝
18	重要文化財(建造物)	五重塔	昭 57. 2. 3	白沢町岩室
19	重要文化財(建造物)	灯籠	昭 57. 2. 3	白沢町尾合
20	重要文化財(建造物)	宝篋印塔	昭 57. 2. 3	白沢町尾合
21	重要文化財(建造物)	庚申塔	昭 57. 2. 3	白沢町尾合
22	重要文化財(建造物)	宝篋印塔	昭 57. 2. 3	白沢町下古諏
23	重要文化財(建造物)	宝篋印塔	昭 57. 2. 3	白沢町下古諏
24	重要文化財(建造物)	諏訪神社舞殿	昭 57. 2. 3	白沢町下古諏
25	重要文化財(建造物)	閻魔大王奪衣婆	昭 57. 2. 3	白沢町下古諏
26	重要文化財(建造物)	旧鈴木家住宅	平 16. 3. 8	利根町日影浦郷
27	重要文化財(絵画)	涅槃像の図	昭 51. 3. 30	堀廻町
28	重要文化財(絵画)	韓信忍耐図	昭 51. 3. 30	材木町
29	重要文化財(絵画)	十三仏図	昭 51. 3. 30	東倉内町
30	重要文化財(絵画)	五大尊図	昭 52. 5. 30	下之町
31	重要文化財(彫刻)	千手観世音菩薩坐像	昭 51. 3. 30	柳町
32	重要文化財(彫刻)	不動明王坐像	昭 52. 5. 30	下川田町
33	重要文化財(彫刻)	神明宮大獅子頭	昭 58. 9. 1	下之町
34	重要文化財(彫刻)	新田義宗の木像	昭 57. 2. 3	白沢町高平
35	重要文化財(工芸品及び歴史資料)	土岐家資料一括	令 5. 3. 29	下之町
36	重要文化財(典籍)	沼須一切経	昭 51. 3. 30	沼須町
37	重要文化財(書跡)	伏原殿の染筆	昭 53. 3. 24	下之町
38	重要文化財(古文書)	天正十八年下河田検地帳	昭 51. 3. 30	(歴史資料館寄託)
39	重要文化財(古文書)	文禄二年下河田検地帳	昭 51. 3. 30	(歴史資料館寄託)
40	重要文化財(古文書)	文禄二年下河田屋敷帳	昭 51. 3. 30	(歴史資料館寄託)
41	重要文化財(考古資料)	有孔壺	昭 52. 5. 30	下之町
42	重要文化財(考古資料)	奈良古墳群出土品	昭 52. 5. 30	奈良町
43	重要文化財(考古資料)	町田小沢Ⅱ遺跡1号住居跡出土品	令 5. 3. 29	下之町
44	重要文化財(歴史資料)	戸鹿野八幡宮の絵馬	平 12. 3. 1	戸鹿野町
45	重要文化財(歴史資料)	加沢覚書草稿	令 5. 3. 29	下之町
46	重要(有形)民俗文化財	平川古滝庵不動尊奉納の額	昭 36. 4. 26	利根町平川
47	重要(有形)民俗文化財	沼須人形芝居の人形頭及び付属品	昭 51. 3. 30	沼須町
48	重要(無形)民俗文化財	薄根太々神楽	昭 51. 3. 30	薄根地区
49	重要(無形)民俗文化財	沼須人形芝居	平 7. 1. 23	沼須町
50	重要(無形)民俗文化財	沼田祇園囃子	平 7. 1. 23	10か町
51	重要(無形)民俗文化財	生枝獅子舞	昭 57. 2. 3	白沢町生枝

52	重要(無形)民俗文化財	平出歌舞伎	平 12. 4. 18	白沢町平出
53	史跡	沼田城跡	昭 51. 3. 30	西倉内町
54	史跡	戸鹿野八幡宮	昭 51. 3. 30	戸鹿野町
55	史跡	荘田城跡	昭 51. 3. 30	井土上町
56	史跡	川田城跡	昭 52. 5. 30	下川田町
57	史跡	海野塚	昭 52. 5. 30	岡谷町
58	史跡	小沢城跡	平 7. 3. 24	町田町
59	史跡	秋塚 9 号古墳	平 11. 2. 1	秋塚町
60	史跡	うつぶしの森	昭 57. 2. 3	白沢町高平
61	史跡	白沢用水	昭 57. 2. 3	白沢町高平
62	史跡	正縁塚と一本松	昭 57. 2. 3	白沢町上舘
63	史跡	義民山口六郎右衛門の墓	昭 36. 4. 26	利根町老神
64	史跡	栗生八幡宮	昭 35. 5. 20	利根町大原
65	天然記念物	正覚寺のコウヤマキ	昭 51. 3. 30	鍛冶町
66	天然記念物	馬かくれスギ	昭 51. 3. 30	上発知町
67	天然記念物	上古語父の枝垂れ桜	平 8. 2. 28	白沢町上舘
68	天然記念物	くるま屋の櫓	平 8. 2. 28	白沢町下舘
69	天然記念物	石割桜	平 8. 2. 28	白沢町高平
70	天然記念物	雲谷寺の大杉	平 8. 2. 28	白沢町高平
71	天然記念物	薬師の楓	平 8. 2. 28	白沢町高平
72	名勝及び天然記念物	平川古滝庵不動尊の境内	昭 36. 4. 26	利根町平川
73	天然記念物	古寺の大榎(材木)	平 3. 10. 14	利根町日向南郷
74	天然記念物	山妻有のサクラ	平 19. 2. 2	利根町追貝

#### (4) 登録有形文化財

No.	名 称	登録年月日	所 在 地
1	旧土岐家住宅洋館	平 9. 11. 5	上之町
2	旧日本基督教団沼田教会記念会堂	平 10. 4. 21	上之町
3	群馬県立沼田高等学校管理教室棟	平 29. 6. 28	西原新町
4	群馬県立沼田高等学校屋内運動場	平 29. 6. 28	西原新町

### 3 奈良古墳公園整備事業

#### (1) 草刈り委託 (3回実施)

#### (2) 地元市民等との協働による環境整備作業 (6月1日)

#### 4 文化財保全事業

生方記念文庫外壁塗装改修工事

#### 5 旧生方家住宅等管理事業

- (1) 国指定重要文化財旧生方家住宅及び生方記念資料館の一般公開
- (2) ワークショップの開催
- (3) 「お花見添釜」の実施

#### 6 生方記念文庫管理事業

企画展及び関連行事の開催

- (1) 第38回「写真と短歌のコラボレーションVol.6 花と火に～たつゑハワイを詠う～」  
5月23日(金)～7月28日(月)
- (2) 第39回「江戸の本 読む・書く・刷る 江戸の出版文化をたどる」  
9月20日(土)～11月24日(月)
- (3) 第40回「(仮)文化人から来た手紙」 令和8年1月23日(金)～3月23日(月)

#### 7 上之町文化財施設管理事業

- (1) 文化財施設の一般公開及び施設の貸出
  - ア 群馬県指定重要文化財「旧沼田貯蓄銀行」
  - イ 国登録有形文化財「旧土岐家住宅洋館」
  - ウ 国登録有形文化財「旧日本基督教団沼田教会記念会堂」
  - エ 「旧久米家住宅洋館」
- (2) 県フィルムコミッション映像作品ロケ地協力
- (3) 館内説明展示や課主催展示及び企画・実施
  - 「ちょっとマニアックな建物見学ツアーin大正ロマンエリア」の開催  
5月24日(土)、11月16日(日)

#### 8 歴史資料館管理事業

- (1) 企画展及び関連行事の開催
  - ア 第26回「ふるさとの記憶 利南」 4月26日(土)～6月22日(日)
  - イ 第27回「沼高×沼女 創立から統合まで」 7月19日(土)～9月15日(月)
  - ウ 第28回「重なる沼田城 戦国時代の争奪と真田氏による普請の歴史」  
10月4日(土)～12月7日(日)
- (2) ロビー展計画
  - 第11回「(仮)資料館のお仕事紹介 収蔵品の整理の様子」

(3) 古文書講座等教育普及活動の実施

(4) 夏休み子ども体験教室「和柄のうちわを作ろう！」

8月17日(日)

9 市内遺跡発掘調査事業

(1) 埋蔵文化財包蔵地照会に対する回答

(2) 文化財保護法届出、通知の対応

(3) 開発に伴う発掘確認調査、工事立会

10 沼田城遺跡発掘調査事業

(1) 調査成果報告会等の開催

(2) 調査成果パンフレットの作成

(3) 発掘沼田城かわら版の作成

11 沼田横塚産業団地発掘調査事業

(1) 沼田横塚産業団地整備に伴う発掘調査により出土した資料や記録の整理

(2) 自然科学分析

(3) 沼田横塚産業団地発掘調査における遺跡の紹介展示 令和8年3月

12 埋蔵文化財調査センター管理事業

(1) 発掘調査により出土した資料及び報告書の整理

(2) 報告書掲載遺物の抽出・台帳等整理

(3) 収蔵施設及び収蔵資料見学会の実施



## 第8編 社会体育



## スポーツの振興・体育行事

### ◎スポーツ振興課

#### 1 沼田市スポーツ推進審議会

教育委員会の諮問に応じて、スポーツの推進に関する重要事項について調査審議し、及びこれらの事項に関して教育委員会に建議する。

次に掲げる者のうちから、教育委員会が市長の意見を聴いて委嘱し、又は任命する。

1号委員：学識経験者、2号委員：関係行政機関の職員

・任期：2年、定数：13名

○委員名簿（任期：令和6年5月1日～令和8年4月30日）

令和7年6月1日現在

選 出 区 分		氏 名
1号委員	学識経験者	大 島 一 克
1号委員	学識経験者	大 竹 秀 子
1号委員	学識経験者	織田澤 淳
1号委員	学識経験者	小野里 順 子
1号委員	学識経験者	小 林 強 一
1号委員	学識経験者	鈴 木 うた子
1号委員	学識経験者	北 原 一 浩
1号委員	学識経験者	本 多 加代子
1号委員	学識経験者	和南城 健 二
1号委員	学識経験者	中 島 庸 一
1号委員	学識経験者	見 城 俊 彦
2号委員	関係行政機関の職員	田 村 学
2号委員	関係行政機関の職員	今 井 幸 生

#### 2 沼田市スポーツ推進委員

スポーツ推進のため、地域住民に実技指導やその他スポーツに関する指導及び助言を行う。

また、社会的信望があり、スポーツに関する深い関心と理解を有し、その職務を行うのに必要な熱意と能力を有する者の中から、教育委員会が委嘱する。

・任期：2年、定数：30名以内

○委員名簿（任期：令和6年4月1日～令和8年3月31日）

氏 名		
原 澤 育 代	笠 原 直 也	芝 みつ子
山 内 隆	新 藤 知 恵	会 津 信 人
生 方 のり子	小 林 崇 紀	金 子 加代子
堤 康 次	青 柳 達 也	金 子 妙 子
桑 原 泰 雄	星 野 強 志	小 菅 優 喜
石 田 満 弘	鈴 木 邦 子	高 橋 美 紀
角 田 恵 美	神 尾 美 之	高 橋 健 一
岡 田 早 苗	小 林 幸 一	鈴 木 雄 史
小 黒 陽 子	小 林 秀 一	吉 野 洋 次
中 山 健 一	小 林 和 也	

### 3 沼田市スポーツ少年団本部

組 織	本部長 1 名 副本部長 2 名 監事 2 名 常任委員 6 名
単 位 団	2 1 単位団
活動内容	奨励金事業、助成金事業の実施等

### 4 各種大会の開催等

月	事 業 名	開 催 会 場
6 月	市民ダブルステニス大会	刈エントテニスコートぬまた
	※市民ターゲットバードゴルフ大会	三沢交流広場
	市民バレーボール大会	ZACROSアリーナぬまた
7 月	市民ソフトボール大会	運動公園補助競技場
8 月	※市民スポーツ大会（水泳の部）	運動公園市民プール
	都市対抗水泳競技大会	高崎市浜川プール
	市民スポーツ大会	ZACROSアリーナぬまた他
9 月	市民スポーツ大会	ZACROSアリーナぬまた他
10月	スポーツフェスタぬまた（新体力テスト）	ZACROSアリーナぬまた
	市民バドミントン大会	ZACROSアリーナぬまた
	市民グラウンドゴルフ大会	運動公園陸上競技場
11月	群馬県民スポーツ大会秋季大会	ぐんまアリーナ他
	沼田市ミセスバレーボール大会	ZACROSアリーナぬまた
	市民モルック大会	刈エントテニスコートぬまた
	利根沼田ロードレース大会	白沢地区 C C 周辺コース
2 月	都市対抗スケート競技大会	高崎健康福祉大学伊香保リンク
	都市対抗テニス競技大会	庚申山総合公園（藤岡市）
	都市親善スキー大会	丸沼高原スキー場
	市民インドアソフトテニス大会	ZACROSアリーナぬまた
3 月	ぬまた駅伝大会	沼田公園周回コース

※表中、参加者不足等により中止とした大会については、大会の名称に「※」を付した。

### 5 各種教室の開催

N P O 法人沼田市体育協会委託 スポーツ教室	26教室（4月～3月）	ZACROSアリーナぬまた 他
-----------------------------	-------------	--------------------

## 6 委託事業及び補助事業

### ア 委託事業

(単位：千円)

事業名	委託先団体名	委託金額
NP0法人沼田市スポーツ協会大会開催等 スポーツフェスタぬまた開催 市民グラウンドゴルフ大会開催 市民スポーツ大会開催（水泳は中止） 県民スポーツ大会参加 各種スポーツ教室開催 市民ダブルステニス大会開催 ※市民ターゲットハートゴルフ大会開催 市民バレーボール大会開催 市民ソフトボール大会開催 市ミセスバレーボール大会 利根沼田ロードレース大会開催 市民バドミントン大会開催 市民モルック大会開催 ぬまた駅伝大会開催 市民インドアソフトテニス大会開催	NP0法人沼田市スポーツ協会	19,764
都市対抗水泳大会参加	沼田利根水泳協会	188
都市親善スキー大会参加	沼田スキークラブ	280
都市対抗テニス大会参加	沼田市テニス協会	45
都市対抗スケート大会参加	NP0法人沼田市スポーツ協会	81

※表中、参加者不足等により中止とした大会については、大会の名称に「※」を付した。

### イ 補助事業

(単位：千円)

事業名	補助先団体名	補助金額
NP0法人沼田市スポーツ協会 加盟団体活動運営費	NP0法人沼田市スポーツ協会	1,224
スポーツ少年団	沼田市スポーツ少年団本部	675
沼田市長旗野球大会	県野球連盟利根沼田支部	57
県少年野球大会利根沼田支部予選会	県野球連盟利根沼田支部	64

## 7 国民スポーツ大会準備室

月	事業名	開催会場
5月	国民スポーツ大会沼田市準備委員会設立発起人会	テラス沼田
6月	国民スポーツ大会沼田市準備委員会設立総会	ZACROSアリーナぬまた
8月	国民スポーツ大会PR事業（スマートフェンシング）	上之町天狗プラザ
9月	開催県視察	滋賀県大津市
10月	国民スポーツ大会PR事業（スマートフェンシング）	ZACROSアリーナぬまた
3月	国民スポーツ大会沼田市準備委員会総会	ZACROSアリーナぬまた

# 社会体育施設等

## 1 社会体育施設等

令和7年4月1日現在

施設名	所在地	施設の概要
沼田市武道館 (サンワ沼田武道館)	東原新町1801-40	柔道格技場2面、剣道・空手道格技場2面、卓球場・ウェイトリフティング場等
旧利南中学校多目的広場	上沼須町366-1	野球、ソフトボール、サッカー、ゲートボール等
沼田市運動公園	碓田町626	陸上競技場、野球場、補助競技場プール(50m8コース、幼児・流水プール、ウォータースライダー)
沼田市民体育館 (ZACROSアリーナぬまた)	東原新町1801-1	主競技場(バスケット、バレーボール、テニス、バドミントン等)、小体育室、軽運動室、トレーニングルーム等
川田運動広場	下川田町1533	多目的広場(野球、陸上等)、テニスコート(1面)、ゲートボール場(ゲートボールコート2面)
ニュースポーツ広場	発知新田町19-1	グラウンド(ターゲットバード)ゴルフ78コース、ゲートボール
利南運動公園 (オリエントスタジアムぬまた) (オリエントテニスコートぬまた)	沼須町407	野球場1面、テニスコート8面、ジョギング・ウォーキングコース
沼田小学校校庭夜間照明	東倉内町746	野球、ソフトボール、サッカー等
沼田中学校校庭夜間照明	東原新町1801-1	野球、ソフトボール、サッカー等
池田中学校校庭夜間照明	発知新田町533	野球、ソフトボール、サッカー等
薄根小学校校庭夜間照明	善桂寺町32	野球、ソフトボール、サッカー等
沼田西中学校校庭夜間照明	薄根町3580	野球、ソフトボール、サッカー等
旧利南中学校多目的広場夜間照明	上沼須町366-1	野球、ソフトボール、サッカー等
川田運動広場夜間照明	下川田町1533	野球、ソフトボール、陸上等
白沢農民広場	白沢町高平102-2	野球等
白沢弓道場	白沢町平出135-1	弓道場(5人立)
白沢農民広場夜間照明	白沢町高平102-2	野球等
白沢中学校校庭夜間照明	白沢町高平75-1	野球、ソフトボール、サッカー等
白沢中学校テニスコート夜間照明	白沢町高平75-1	テニスコート3面
利根園原ふれあい屋内運動場	利根町園原701-3	主競技場(バドミントン、バレーボール、ミニバスケット)
利根農業者トレーニングセンター	利根町輪組867-2	主競技場(バドミントン、バレーボール、バスケット)
利根平川運動広場	利根町追貝2099	野球、ソフトボール、サッカー等
利根老神多目的広場	利根町老神361	野球、ソフトボール、サッカー等
利根菌原球技場	利根町園原地内	野球、ソフトボール、サッカー等
利根南部山村広場	利根町輪組871	野球、ソフトボール、サッカー等
利根南部山村広場テニスコート	利根町輪組869	テニスコート2面
利根柔剣道場	利根町追貝398	柔道2面、剣道2面
利根トレーニングハウス	利根町大楊1089	テニスコート1面、ゲートボール2面
利根平川運動広場夜間照明	利根町追貝2099	野球、ソフトボール、サッカー等
利根老神多目的広場夜間照明	利根町老神361	野球、ソフトボール、サッカー等
利根菌原球技場夜間照明	利根町園原	野球、ソフトボール、サッカー等
利根南部山村広場夜間照明	利根町輪組871	野球、ソフトボール、サッカー等
利根中学校校庭夜間照明	利根町追貝334	野球、ソフトボール、サッカー等
利根中学校テニスコート夜間照明	利根町追貝334	テニスコート4面

## 2 学校体育施設一般利用促進

- ・小学校(11校)、中学校(8校)・・・校庭、体育館

## 第9編 学校給食





## 学校給食センター運営組織

### 1 運営委員会（随時）

小中学校長代表及び小中学校PTA代表、保健所長、学識経験者の10名で構成され、教育長の諮問に応じ、学校給食センターの運営に関する重要事項について審議を行う。

#### （1） 委員名簿（令和7年7月9日現在）

区 分	氏 名	選出区分	備 考
1号委員	吉 田 広 幸	小学校長代表	利根小学校長
1号委員	岡 村 健 一	中学校長代表	利根中学校長
2号委員	小 野 文 雄	P T A 代 表	
2号委員	中 里 美津江	P T A 代 表	
3号委員	阿 部 勝 延	利根沼田保健所長	
4号委員	田 中 志 子	学 識 経 験 者	
4号委員	山 田 晃	学 識 経 験 者	委員長
4号委員	峯 川 香津子	学 識 経 験 者	副委員長
4号委員	金 井 真理子	学 識 経 験 者	
4号委員	鈴 木 太 郎	学 識 経 験 者	

### 2 実施委員会（隔月）

学校給食センターの業務を適正かつ円滑に実施するため、小中学校給食担当教諭及び学校栄養職員、学校給食センター職員の35名以内で構成している。

また、栄養職員等が原案を作成した献立について、実施委員会で協議・決定を行っている。

#### （1） 委員名簿（令和7年4月1日現在）

○委員

No.	所 属	職 名	氏 名	備 考
1	沼 田 小 学 校	教 諭	萩 原 一 貴	
2	沼 田 東 小 学 校	教 諭	戸 部 栄 子	
3	沼 田 北 小 学 校	養 護 教 諭	小 林 真奈美	
4	升 形 小 学 校	養 護 教 諭	加 藤 俊 子	
5	利 南 東 小 学 校	養 護 教 諭	中 條 恭 子	
6	池 田 小 学 校	養 護 教 諭	角 田 美由紀	
7	薄 根 小 学 校	教 諭	富 沢 訓 子	
8	川 田 小 学 校	養 護 教 諭	三 木 沙 織	委 員 長
9	白 沢 小 学 校	養 護 教 諭	井 上 亜莉香	
10	利 根 小 学 校	養 護 教 諭	安 澤 舞 彩	
11	多 那 小 中 学 校	養 護 教 諭	鈴 木 梓	
12	沼 田 中 学 校	教 諭	高 橋 浩 美	
13	沼 田 南 中 学 校	教 諭	本 田 祐 子	副 委 員 長
14	沼 田 西 中 学 校	養 護 教 諭	富 沢 彩 香	
15	沼 田 東 中 学 校	養 護 教 諭	久 保 田 窓	

16	池 田 中 学 校	養 護 教 諭	高 橋 渚	
17	薄 根 中 学 校	教 諭	大 樽 有 紀	
18	白 沢 中 学 校	養 護 教 諭	齋 藤 優 里	
19	利 根 中 学 校	養 護 教 諭	阿 部 香 織	
20	沼田特別支援学校	教 諭	高 橋 美 幸	
21	利 根 小 学 校	校 長	吉 田 広 幸	
22	利 根 中 学 校	校 長	岡 村 健 一	
23	学校給食センター	栄養教諭	遠 藤 ま み	利根小学校置籍
24	学校給食センター	栄養士	林 清 子	利根中学校置籍
25	学校給食センター	栄養士	田 子 容 子	会計年度任用職員
26	学校給食センター	委託事業者	正 木 亮 介	
27	学校給食センター	委託事業者	南 直 美	
28	学校給食センター	委託事業者	高 橋 美 恵	

## 学校給食センターの施設概要

### 1 学校給食センターの施設概要

名 称	構 造	建 物 延べ床面積	敷地面積	建築年度
学校給食センター 倉 庫 利根町大原1512番地1	鉄骨造 2階建て 木造平屋建て	2,835.04㎡ 25.92㎡	9,710.69㎡	令和2年度 令和2年度

## 給食実施状況

### 1 実施校数と人員（令和7年5月1日現在）

区 分	校（施設）数	児童生徒数	職員数	合 計
小 中 学 校	20校	2,665人	391人	3,056人
沼田特別支援学校	1校	61人	50人	111人
学校給食センター	1施設		40人	40人
合 計	21校（1施設）	2,726人	481人	3,207人

※学校給食センターの職員数には、委託業者の社員（調理員）等を含む。

### 2 主食（令和7年度単価・税別）

種 類	小 学 校		中 学 校	
ご は ん	1年	50 g 25円44銭	1年～3年	100 g 50円87銭
	2年	60 g 30円52銭		
	3年～4年	70 g 35円61銭		
	5年	80 g 40円70銭		
	6年	90 g 45円78銭		
う ど ん	1年～2年	135 g 73円25銭	1年～3年	270 g 94円57銭
	3年～4年	180 g 78円98銭		
	5年～6年	225 g 85円17銭		
コッペパン	1年～2年	40 g 66円70銭	1年～3年	70 g 74円98銭
	3年～4年	50 g 69円47銭		
	5年～6年	60 g 72円22銭		

※コッペパンの他に、黒パン、ロールパン、パインパン、こめっこぱん等

### 3 牛乳飲用価格（基本・令和7年度供給価格1本（200cc）当たり・税別）

区 分	価 格
牛乳価格	66円76銭

## 学校給食費の推移

### 1 年度・小中学校別内訳

年 度	学校別	月 額	備 考
4 2	小学校	6 0 0 円	
	中学校	8 0 0 円	
4 3 ～ 4 4	小学校	7 0 0 円	
	中学校	8 0 0 円	
4 5 ～ 4 6	小学校	8 5 0 円	
	中学校	1, 1 0 0 円	
4 7 ～ 4 8	小学校	1, 1 5 0 円	
	中学校	1, 5 0 0 円	
4 9	小学校	1, 5 0 0 円	
	中学校	1, 9 5 0 円	
5 0 ～ 5 2	小学校	1, 9 5 0 円	
	中学校	2, 4 0 0 円	
5 3 ～ 5 4	小学校	2, 3 0 0 円	
	中学校	2, 8 0 0 円	
5 5 ～ 5 6	小学校	2, 5 0 0 円	5 5 年 7 月から (4 ～ 6 月は 5 4 年度に同じ)
	中学校	3, 0 5 0 円	
5 7 ～ 6 3	小学校	2, 7 5 0 円	5 7 年 1 0 月から (4 ～ 9 月は 5 6 年度に同じ)
	中学校	3, 3 5 0 円	
元 ～ 2	小学校	2, 8 3 0 円	元年 1 0 月から (4 ～ 9 月は 6 3 年度に同じ)
	中学校	3, 4 5 0 円	
3 ～ 8	小学校	3, 2 5 0 円	
	中学校	3, 9 0 0 円	
9 ～ 1 7	小学校	3, 5 0 0 円	
	中学校	4, 2 0 0 円	
1 8 ～ 2 0	小学校	3, 5 8 0 円	
	中学校	4, 3 0 0 円	
2 1 ～	小学校	4, 2 0 0 円	
	中学校	4, 7 0 0 円	

### 2 令和 7 年度学校給食費

区 分	年間徴収回数	学校給食費納入金		実施回数
		月 額	年 額	
小学校	1 2 回	4, 2 0 0 円	5 0, 4 0 0 円	1 9 9 回
中学校	1 2 回	4, 7 0 0 円	5 6, 4 0 0 円	1 9 9 回

※令和 6 年度から、沼田市学校給食センターから提供する給食を受けている、沼田市立小中学校及び群馬県立沼田特別支援学校に在籍する、市内在住の小中学生を対象に給食費を無償化。

## 令和 7 年度 学校給食充実計画

### 1 令和 7 年度沼田市教育行政方針における学校給食について

〔重点施策〕

#### (6) 健やかな体の育成

イ 栄養教諭等を活用した食に関する正しい知識と望ましい食習慣を身に付ける食育の充実

#### (12) 学校給食の充実

ア 安全・安心な学校給食の提供と放射性物質への対応

イ 望ましい食習慣及び健康増進を目指した学校給食の充実

ウ 学校、家庭、地域との連携による食育の推進

エ 郷土の食に関する興味関心を高める地場産物の活用

オ 学校、保護者、給食調理施設が協力して取り組む食物アレルギーへの適切な対応

### 2 健康教育と学校体育の充実のための重点施策について

#### (1) 栄養教諭等を活用した食に関する正しい知識と望ましい食習慣を身につける食育の充実

ア 令和 7 年度における給食指導の充実に向けての重点目標

「からだと心をつくる学校給食」

学校給食の一口一口が、たくましい体を作り豊かな心を育てることを給食指導を通じて児童生徒に理解させるとともに、給食を通して望ましい食習慣の育成を図る。

食に対し正しい理解を定着させるとともに、自らの健康を維持増進することのできる児童生徒の育成を図る。

イ 教科、総合的な学習の時間、道徳、特別活動等における食に関する指導

ウ 給食時の栄養教諭・栄養職員による食に関する指導

献立を生きた教材として活用し、オンラインと訪問指導を組み合わせ計画的に実施する。

エ 給食関係資料の発行

(ア) 給食献立表 毎月家庭へ配布

(イ) 給食だより 毎月家庭へ配布

(ウ) 盛りつけ図 毎月各クラスへ配布

(エ) 放送資料（ランチタイム） 各学校へ配布

(オ) 食育だより 食育月間（6 月）に家庭へ配布

### 3 学校給食の充実のための重点施策について

#### (1) 安全・安心な学校給食の提供と放射性物質への対応

ア 関係職員の会議

・実施委員会（原則的に偶数月の第 1 金曜日）

・献立検討会議

・給食食材見積会議

イ 食の安全管理

- ・食材の自主検査を実施する。
- ・安全な食材確保のため、納入業者に対し安全への意識向上の働きかけをする。

ウ 衛生管理

- ・ドライシステムの採用
- ・各点検表の記入  
衛生管理チェックリスト（日常点検表）、健康観察表、作業工程表、作業動線図、  
検食簿、検収簿など

エ 放射性物質測定の実施及び公表

- ・調理済給食の定期測定（2ヶ月に1回）の継続
- ・実施した測定結果のホームページでの公表

（2） 望ましい食習慣および健康増進を目指した学校給食の充実

ア 栄養のバランスを考慮した給食

- ・学校給食実施基準に基づいた給食の実施
- ・豊かな食歴をはぐくむために季節に合ったいろいろな食材を取り入れる。
- ・小魚や緑黄色野菜、海そう、豆、種実類など、家庭では摂取しにくい食材を積極的に取り入れる。

イ 「食」の素晴らしさや楽しさを味わえる給食

- ・郷土料理、伝統料理、行事食などを盛り込んだ給食を提供する。
- ・家庭、地域で忘れられつつある料理などを取り入れ、お便りなどで児童生徒に知らせる。

（3） 学校、家庭、地域との連携による食育の推進

- ・献立表や給食だよりを通して家庭や地域に対し、食に関する情報を発信していく。
- ・ホームページ等で給食の献立について掲載し、家庭での食事のひとつのモデルとなるよう活用をすすめる。

（4） 郷土の食に関する興味関心を高める地場産物の活用

「給食で地域を知ろう」

- ・地場産物を取り入れ、伝えることにより、地場産物の良さを知らせる。
- ・作る人の見える食材を使い情報を学校に発信することで、感謝の気持ちををはぐくむ。
- ・毎月第2金曜日を「沼田の日」として、地場産物や郷土料理を多く取り入れ、情報を学校に発信することで、郷土の食に関する興味関心を深める。

（5） 学校と学校給食センターが協力して取り組む食物アレルギーへの適切な対応

- ・学校給食センター、学校、家庭でアレルギー等対応献立表の確認作業を行い、より確実な対応を行う。

## 令和 7 年度 献立計画

### 1 主食計画

- (1) ごはん 週 3. 9 5 回
- (2) パン 週 0. 5 5 回
- (3) 麺 週 0. 5 0 回（補食として小型パンをつける日は含まない。）

### 2 副食について

- (1) 揚げる・焼く・蒸す・炒める・煮るなどの調理方法を工夫する。
- (2) 和洋中華等献立の統一を図り、飽きのない献立作りを心掛ける。
- (3) 「主食・主菜・副菜・汁もの」の基本形式を整えられるように配慮する。

### 3 献立作成の基本

- (1) 彩りを考える。
- (2) 食材の重なりに注意する。
- (3) 学校給食摂取基準を満たす。

ア 児童又は生徒 1 人 1 回当たりの学校給食摂取基準（令和 3 年 2 月 1 2 日一部改正）

項 目	小 学 生	中 学 生
エネルギー（k c a l）	6 5 0	8 3 0
たんぱく質（%）	学校給食による摂取エネルギー全体の 1 3 ～ 2 0 %	
脂質（%）	学校給食による摂取エネルギー全体の 2 0 ～ 3 0 %	
ナトリウム （食塩相当量）（g）	2 未満	2. 5 未満
カルシウム（m g）	3 5 0	4 5 0
マグネシウム	5 0	1 2 0
鉄（m g）	3	4. 5
ビタミン A（ $\mu$ g R A E）	2 0 0	3 0 0
ビタミン B 1（m g）	0. 4	0. 5
ビタミン B 2（m g）	0. 4	0. 6
ビタミン C（m g）	2 5	3 5
食物繊維（g）	4. 5 以上	7 以上

- (4) 旬の食材を活用する。
- (5) 月目標に沿ったねらいをもった献立を作成する。

#### 4 献立計画

月	目 標	ね ら い	行 事 食	使いたい食品
4 月	楽しく食事をしよう	楽しく食事をする事の大切さを知り、またそのためにはどのようなことに気をつけたらよいか工夫する。	▽入学祝い	キャベツ、オレンジ、さわら、 <u>ほうれん草</u>
5 月	黄・赤・緑の食品について知ろう	食品は働きによって3つのグループに分けられることを知り、それぞれの働きについて知る。	▽八十八夜 5 月 1 日 ▽端午の節句 5 月 5 日	キャベツ、たけのこ、じゃがいも、ふき、たまねぎ、ねぎ、ごぼう、かつお、あじ、アスパラ、グリーンピース、そらまめ、 <u>ほうれん草</u>
6 月	食べ物と丈夫な歯について知ろう（噛むこと含む）	噛むことの大切さや、健康な歯を作るためにはどのようなことに気をつければよいか知る。	▽田植え 6 月上旬 ▽入梅 6 月 11 日 ▽歯と口の衛生週間 4 日～10 日	さやいんげん、きゅうり、新じゃがいも、たまねぎ、 <u>レタス</u> 、うめ、イワシ、 <u>キャベツ</u> 、 <u>大根</u> 、 <u>ほうれん草</u>
7・8 月	夏の食事について考えよう	夏休みを控え、水分の取り方や夏バテを防ぐ食生活などについて考える。	▽七夕 7 月 7 日	なす、かぼちゃ、 <u>ミニトマト</u> 、 <u>トマト</u> 、 <u>きゅうり</u> 、とうもろこし、ピーマン、 <u>レタス</u> 、セロリ、いか、 <u>キャベツ</u> 、 <u>ほうれん草</u>
9 月	朝食の大切さを知ろう	朝食の役割やなぜ食べなければならぬのかを知り、望ましい朝ごはんについて知る。	▽重陽の節句 9 月 9 日 ▽秋の彼岸 9 月 20 日～26 日	なす、枝豆、きゅうり、里芋、たまねぎ、じゃがいも、梨、 <u>ぶどう</u> 、なめこ、さんま、えび、 <u>まいたけ</u> 、 <u>トマト</u> 、 <u>ほうれん草</u> 、 <u>レタス</u>
10 月	地域の食材を知ろう（郷土料理も含む）	野菜や果物には旬があり、自分たちの住んでいる地域でとれる農産物や郷土料理を知ること、郷土愛を育む。	▽十五夜 10 月 6 日 ▽学校給食ぐんまの日 10 月 24 日	きのこ類、里芋、さつまいも、くり、 <u>りんご</u> 、たまねぎ、じゃがいも、さんま、さけ、さわら、ししゃも、 <u>トマト</u> 、 <u>ほうれん草</u> 、 <u>レタス</u>
11 月	食べ物と健康について知ろう（生活習慣病予防）	私たちの体は、すべて食べ物でできており、食事によって健康にも病気にもなることを知り、望ましい食生活について考える。	▽十三夜 11 月 2 日 ▽十日夜 11 月 29 日	きのこ類、さつまいも、白菜、れんこん、 <u>りんご</u> 、柿、にんじん、たまねぎ、じゃがいも、 <u>大根</u> 、 <u>ほうれん草</u>
12 月	寒さに負けない食事をしよう	寒さに負けない食事の仕方について知り、風邪を引かない強い体をつくるにはどのようなことに気をつければよいか考える。	▽えびす講 12 月 9 日 ▽冬至 12 月 22 日 ▽クリスマス 12 月 25 日 ▽年取り 12 月 31 日	白菜、 <u>ほうれん草</u> 、こまつな、ブロッコリー、カリフラワー、 <u>大根</u> 、にんじん、ごぼう、ねぎ、みかん、たら、わかさぎ、ほたて
1 月	食文化について知ろう（給食の歴史も含む）	伝統的な食文化について知り、理解を深める。また、毎日食べている給食の歴史を辿ることによって、現在の給食の意義を知る。	▽七草 1 月 7 日 ▽十日えびす 1 月 10 日 ▽鏡開き 1 月 11 日 ▽小正月 1 月 15 日 ▽学校給食週間 1 月 24 日～30 日	白菜、 <u>ほうれん草</u> 、こまつな、ブロッコリー、カリフラワー、 <u>大根</u> 、にんじん、ねぎ、みかん、いちご、たら
2 月	バランスよく食事をしよう（主食・主菜・副菜を含む）	日本型食生活の良さに気づき、主食・主菜・副菜の基本的な食事のそろえ方を知る。	▽初午 2 月 1 日 ▽節分 2 月 3 日	白菜、 <u>ほうれん草</u> 、ブロッコリー、カリフラワー、 <u>大根</u> 、こまつな、切り干し大根、伊予柑、ほっけ、ブリ、かに
3 月	1 年間の給食を振り返ろう	1 年間の給食の反省を通して、自分の食生活を振り返る。	▽ひな祭り 3 月 3 日 ▽春の彼岸 3 月 17 日～23 日 ▽卒業祝い	白菜、 <u>ほうれん草</u> 、なばな、あぶらな、 <u>大根</u> 、 <u>うど</u> 、にら、雑柑

※下線個所は、地場産物の活用



