

# 4 Numata

Apr. 2022 No. 933

広報ぬまた



## 生枝獅子舞 次世代へつなぐ

- 主な内容
- 02 特集 沼田起業塾
  - 06 沼田市長選挙・市議会議員補欠選挙
  - 08 新型コロナワクチン
  - 10 令和4年度当初予算

Numata 4  
Apr. 2022 No. 933

令和4年4月1日発行  
発行/沼田市 編集/秘書課  
印刷/㈲コトブキ印刷

〒378-8501 群馬県沼田市下之町888  
☎0278-23-2111 FAX 0278-24-5179  
白沢支所 ☎53-2111 利根支所 ☎56-2111

人口と世帯(2月末現在)  
人口 45,907(男22,359 女23,548)  
世帯数 20,583



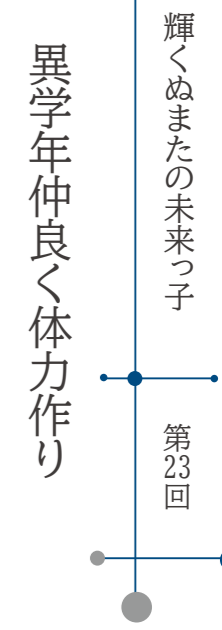
運動会終了後、精一杯頑張りを抜いて穏やかな表情を見せる6年生

体力向上を図ろうと、利根小学校(小野里慶博校長・児童数85人)は運動会、マラソン大会、縄跳び大会の3行事の得点を競うアスリートカップを行っている。アスリートカップは平成28年の利根町管内3小学校の統合により始まった。全学年を3つの団に分けて各行事で得点を競い、総合優勝を決める。11月に開かれたマラソン大会では、児童は片品川の遊歩道を元気に駆け抜け、先月の縄跳び大会では、時間跳びを競った。練習は上級生が下級生を手助けしながら、和気あいあいと取り組んでいる。林めぐみ教頭は「少人数の良さが生かされ、異学年交流が充実している」と話す。取り組みの成果は各種大会でも発揮されている。児童2人が第37回全国小学生陸上競技交流大会(神奈川県)に出場している。

異学年仲良く体力作り  
アスリートカップ 利根小学校



マラソン大会でさわやかな汗を流す(3・4年男子の部)



### 今月の表紙



白沢町生枝に伝承される生枝獅子舞保存会(南美喜雄会長)の獅子頭は、五穀豊穡を祝って地域を舞います。中村来瑚さんと中村遙君は「大人になったら踊りたい」と期待を膨らませます。獅子頭は市重要民俗文化財。

### 編集後記

マイホームという新築を思い浮かべがち。取材を通し、リノベーションでも思い通りの暮らしの実現が可能で、住宅購入や住まいのあり方の選択肢が増えていると感じました。価値の多様性が尊重される時代への変化は、働き方も同様。ぬまた起業塾の卒業生たちは、「一步踏み出して良かった」と口をそろえ、自身の思いを大切に作る姿が印象的でした。(o)

沼田市 公式ホームページ  
[www.city.numata.gunma.jp](http://www.city.numata.gunma.jp)

沼田市情報配信サービス「ホットメールぬまた」  
<https://plus.sugumail.com/usr/numata/home>

行政情報アプリ「マチイロ」  
[www.machi-iro.town](http://www.machi-iro.town)

沼田市 公式 Facebook「いいね!沼田市」

Twitter 沼田市 公式アカウント  
@NumataCityPR

Twitter 沼田市防災情報 公式アカウント  
@numata\_bousai

沼田市 公式Instagram(観光情報)  
numata\_trip

沼田市公式 YouTube  
<https://www.youtube.com/c/沼田市1>

# 私の選択 夢への挑戦

市内での創業を支援し雇用創出を図る「めまた起業塾」が今年で8年目になります。これまでに同塾で学んだ卒業生は約100人。学びを事業拡大に生かしたり創業して活動を始めたりと、地域で活躍する事業家の皆さんを紹介します

## 既存の住宅生かす 暮らしに合う住まい実現



今でこそ聞き慣れたリノベーション。間取りから内装、配管などをゼロから考え直し、暮らしに合わせて作り変えることで機能を刷新、新たな価値を生み出します。リノベーションとリフォームに特化したビンテージホーム代表の石坂只男さんは、独立前のサラリーマン時代に19年間で200件以上の工事を経験してきました。「リノ

ベーションで人生が変わります。快適な暮らしをイメージしてもらえたら」と期待を込めます。石坂さんは27年間の会社勤めに区切りを付け、昨年4月に開業。利根沼田管内のLDKのリノベーションや店の改修などをはじめ、県内外からも依頼が増えています。消費者の希望に合うプランを示し、丁寧な打ち合わせを重

ねて納得のいくように具現化します。リノベーションは多様性を良しとする現代人の価値観にマッチしているだけでなく、工事費用を抑え、経済効果が見込めることが人気の一つ。「木材の劣化は少なく、修理が必要な水回りや耐震性を強化すれば、新築より費用を抑えた快適な住まいへと生まれ変わります」と石坂さんは語ります。ター

ゲットは若年層から高齢者まで幅広く、一般的にローンを組むことが困難と考えられる若年層には、中古物件の購入とリノベーションを勧め、省エネ設計が少ないアパートに住み続けるよりも、家を持つことの良さを強調します。一方、50〜60歳代には、将来に備えたバリアフリー対応を提案し、車いす生活になっても広い空間で出入りしやすいトイレの設計などを勧めています。どの年代にも推奨しているのは、寒い沼田の冬を快適に過ごせるように断熱性を高めること。床や壁には高性能断熱材を入れ、さびた鉄の水道管からポリエチレン管に取り替えて凍結防止に役立てます。

めまた起業塾2期生。当時はフリーランスで、今後の事業拡大の可能性を探るために入塾し、「学びは今も生きてい」と笑顔をのぞかせます。石坂さんは裕子さんの勧めで、開業後まもなく入塾を決意。農業や飲食業、ウェブデザイナーなど多種多様な職種で年代も幅広い同期生がおり、建築畑しか見ていなかった石坂さんには新鮮でした。青山社中(株)筆頭代表で塾頭の朝比奈一郎さんの講話や、ビジネスプラン作成からよりよい経営のためのノウハウを身に付け、補助金などの経営サポート資金についての選択肢も広げました。同期生とは卒業後も良い関係を築き、「分野は異なっても、ビジョンを持って頑張り続ける同志から刺激を受けています」と話します。同

期生から仕事の依頼があったことに触れると「身近な人の力になってうれしい」と顔をほころばせます。商談などには裕子さんも同席し、それぞれの得意分野を生かしながら進めます。石坂さんは設計や契約、現場管理など家の基礎を担当し、裕子さんは家具の配置や色味、間取りなど住空間を提案します。裕子さんは団らんが自然に生まれる空間づくりを得意とし、「キッチンから顔が見えるだけで人は安心します」と話します。近年はアウトピーやぜんそくを引き起こす原因となるシックハウス症候群の対策にも配慮し、無垢材や体に優しい塗料を用いた住まいづくりに力を入れています。独立は給料の保証がなく、ましてや新型コロナウイルスの不安定な時代での決断に勇気がいったという石坂さん。開業1年を迎える今、「後悔はないです。やってからの苦労の方が魅力的」と断言します。培ってきた経験を生かしながら、思いをより形にできるようになっただけでなく、家族と過ごす時間も増えて充実しているといいます。同塾のテーマで、一人一人がリーダーとなり道を開いていく「始動力」は、「私の行動指針。学びが自信に変わっている」と実感しています」と力強く語ります。家の設計と同様に、仕事や人生のリノベーションも必要。自分らしさを大切にしながら、これからの快適な住まいづくりに挑戦し続ける石坂さんの手腕に期待です。

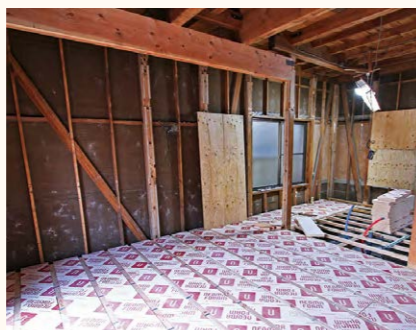


写真上)昔ながらの独立型キッチンを対面型にリフォーム。リビングで過ごす家族と会話(弾む下)木造住宅でもまきストーブの設置は可能。ビジュアルも映えて、とにかく暖かい

### 築45年の木造住宅がリゾート空間に



ぶすまで区切られた8畳の和室



必要な柱を残してスペースを広げる



開放的なリビングに変身

ビンテージホーム合同会社 一栄町一

代表 石坂只男さん(7期生)  
裕子さん(2期生)



HP



VINTAGEHOME.REFORM  
Instagram



## 夢への扉叩いて 同窓生との絆を強化

吉澤指物店 一戸神町一



吉澤良一さん(1期生)

HP

**樹** 齢何百年ものケヤキなどを  
用いた匠の技術で、くぎ  
など接合道具を使わずに木と木  
を組み合わせた工芸品・指物。市  
の伝統工芸としても約100年続い  
ており、吉澤指物店3代目の吉澤  
良一さんは、精密で繊細な技法  
を駆使しながら長火鉢や茶道用  
具、テーブルやいすなど約40年  
以上作り続けています。

技術を極めプロフェッショナル  
の吉澤さんがぬまた起業塾に入  
塾したのは、ダーゲットの明確化  
など仕事の幅を広げるとともに、  
すでに面識があった塾頭の朝比  
奈さんが、どのような「始動力」を  
持って同塾を構築していくかを、  
自身の学びに落とし込みたかった  
から。講義は毎回ワクワクし、自  
身の人間の深みや幅の広がりを実  
感したといいます。「良いものを  
作り続けると同時に、顧客への  
アプローチの仕方が大切と学び

ました」。

現在は料理人やデザイナー、外  
国人などをターゲットに定め、市  
の海外販路開拓支援を活用し世  
界へと進出しています。暮らしの  
中のひらめきも作品になり、もみ  
殻や砂などを用いた箸や湯飲み  
なども人気です。

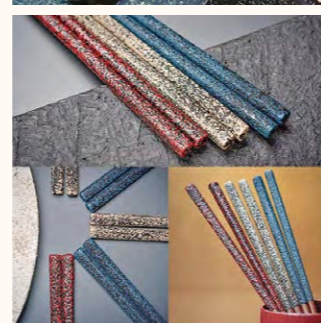
吉澤さんは3年前に組織され  
た同塾同窓会長を務め、卒業年  
度を越えたつながりの強化に力  
を入れています。今後はオンライ  
ンで情報を共有できる仕組みを  
作り、コミュニケーションの円滑  
化やそれぞれのノウハウを共通意  
識として活用していきたいと考  
えています。

現在のべ約100人が卒業し、  
50%以上が起業などの成果をあ  
げており、うち7割が女性です。利  
根沼田管内を越えて同塾が話題に  
もなり、市外からの応募や沼田で  
起業したいといった声も増えてい

ます。吉澤さんは「こうなりたいとい  
う思いのワンパーツがあれば、同じ  
希望を持った人とつながりやす  
くなります。切磋琢磨し自分を磨  
いていく中で、思いを形にでき  
ます。扉を叩いてください」と呼び掛  
けます。



写真(上)イタリア「ガンベロ」で最高評価  
を得た restaurant Vizio のマルコシェフとのコラボレ  
ーション(下)起業塾生が作る米のもみ殻を使った箸



## 親子で移動販売 スープでほっこりリラックスを

スープとジュースの店 Chill  
一高橋場町一



CHILL.KITCHENCAR  
Instagram

関矢美穂さん(5期生)

**ラ**ンチのお供や買い物帰りに  
立ち寄る人が多く、心と  
体が満たされる優しい味。乳製品  
と砂糖は不使用で、地産地消に  
力を入れるスープ専門の移動販  
売車が人気を集めています。

昨年7月にオープンし、スープ  
は旬野菜を中心に3種類。農産  
物直売所「やさいの杜」など市内  
4~5カ所を定期的に巡回し、イ  
ベントにも出店します。人気はミ  
ネストローネ。数種類の根菜など  
を約4時間煮込んで素材の味を  
生かします。食事の脇役のスープ



「リラックスして」と一杯に心を込める

を選んだのは、イベントで他店と  
重複が少なく、訪れる人にいろ  
いろ味わってほしいから。今後、  
おにぎりなどの移動販売開業を  
目指す卒業生と並んで販売する  
ことが楽しみで、「おにぎりの引き  
立て役としてお客さんに喜んで  
もらえれば」と思いを巡らせます。

きっかけは移動販売を始めて1  
カ月という女性との出会い。彼  
女からいきさつを聞く中で、移  
動販売はイベントだけでなく、コ  
ロナ禍を機に住宅街や街なか  
に広がっていることから需要増  
加の可能性を



ミネストローネ(左)など全3種

感じ、また、息子と一緒にできたら  
楽しいと想像が膨らみました。

決断に時間はかかりませんでした。  
ぬまた起業塾をすでに卒業して  
いた関矢さんですが、移動販売  
へかける思いを事務局へ伝えると  
融資の手続きを教えてください、  
出店場所へ働きかけてくれたりと  
「起業塾は卒業後もサポートが  
手厚い」と当時を振り返ります。

現在は息子と二人三脚で移動  
販売を切り盛りし、長男・奈生  
さんは「自分の店を持つために、  
日々母から学んでいます」と語  
ります。今は夏に向けてジュース  
販売などを模索しているとのこと。  
音楽ジャンルのHIPHOP用語  
に由来する屋号の「Chill」は  
ひと休みを意味し、一杯のスー  
プでほっこりリラックスし、笑  
顔を上げたいと願いを込めました。  
車の周りには、今日もたくさんの  
人の笑顔があふれています。

### 起業塾3つの強み

- 1 専門分野に即した講義**  
→ 起業家養成の経験に長けた中小企業診断士が指導
- 2 実践で使えることを最重視**  
→ 起業前後や運営段階まで使えるノウハウを指導
- 3 徹底したアフターフォロー**  
→ 終了後は創業支援策の各種制度や地元経営者の紹介、専門員の無料相談などが受けられます

本文「氏名」を入力) ● 郵送  
〒378-8501 沼田市下  
之町888 「ぬまた起業塾」  
産業振興課内宛て  
◆ 申込期限 6月15日(水)  
◆ その他 書類選考・面接  
◆ 事前説明会  
とき ① 5月14日(土) 午後  
2時② 5月24日(火) 午後7  
時のいずれか  
ところ テラス沼田  
申込み 電話またはメール  
(kiyo@city.numata.lg.jp / 件  
名「起業塾説明会申し込み」、  
本文「氏名」「説明会希望日」  
を入力)

● メール kiyo@city.numata.lg.jp (件名「起業塾申し込み」)  
◆ 応募方法  
◆ 提出物 ①簡易履歴書②志望  
動機③本市でのビジネスプラ  
ンをメールまたは郵送  
◆ 受講料 1万円(企業訪問の  
交通費や懇親会費は別途)  
◆ 対象 市内で創業を志す人、  
創業後2年程度までの人、事  
業承継や第二創業を検討して  
いる人

### ぬまた起業塾 第8期生募集

経営者の講義や実践に即したビジネ  
スプランの作成指導など、起業に必  
要な知識やノウハウを取得できます  
**問合せ** ぬまた起業塾事務局(産  
業振興課内) ☎内線5005

**■有権者**  
有権者は、ウェブサイトを  
ど（HP、ブログ、ツイッ  
ターやフェイスブックなどの  
SNS、動画共有サービス、  
動画中継サイトなど）を利用  
した選挙運動ができますが、  
電子メールを利用した選挙運  
動は引き続き禁止されていま  
す。

未来をつくる  
あなの一票大切に



**■有権者**  
有権者は、ウェブサイトを  
ど（HP、ブログ、ツイッ  
ターやフェイスブックなどの  
SNS、動画共有サービス、  
動画中継サイトなど）を利用  
した選挙運動ができますが、  
電子メールを利用した選挙運  
動は引き続き禁止されていま  
す。

開票は投票日の午後8時15  
分からZACROSアリーナ  
ぬまたで行います。投票状況  
と開票結果は、市HPに掲載  
します。

**■有権者**  
有権者は、ウェブサイトを  
ど（HP、ブログ、ツイッ  
ターやフェイスブックなどの  
SNS、動画共有サービス、  
動画中継サイトなど）を利用  
した選挙運動ができますが、  
電子メールを利用した選挙運  
動は引き続き禁止されていま  
す。

**立候補届け出受け付け**  
とき 4月17日（日）午前8  
時30分～午後5時  
ところ テラス沼田4階防災  
会議室402

候補者・政党などは、ウエ  
ブサイトなどや電子メールを  
利用した選挙運動ができま  
す。  
《注意》  
▼ウェブサイトに、電  
子メールアドレスなどの表示  
をすることが義務付けられま  
す  
▼選挙運動は、告示日から投  
票日の前日までしか行うこと  
ができません  
▼満18歳未満の人などは、選  
挙運動をすることができませ  
ん

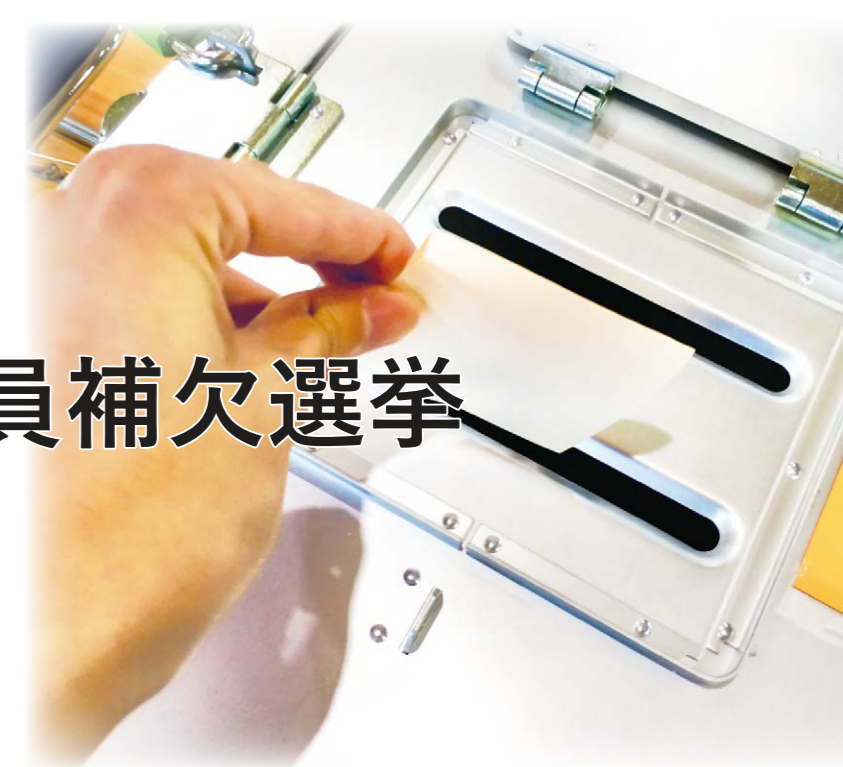
**開票**

開票は投票日の午後8時15  
分からZACROSアリーナ  
ぬまたで行います。投票状況  
と開票結果は、市HPに掲載  
します。

投票日  
**4月24日（日）**

**沼田市長選挙  
沼田市議会議員補欠選挙**

4月24日（日）は市長選挙と市議会議員補欠選挙の投票日です。この選挙は私たちの暮らしに最も身近で、今後の市政を担う人を選ぶ大切な選挙です。  
皆さん忘れずに投票しましょう。1011523



問合せ 選挙管理委員会 ☎内線4012

**「期日前投票」と「不在者投票」**

**○期日前投票**  
投票日に仕事や旅行などで投票に行くことができない場合は、期日前投票ができます。入場券裏面の「宣誓書」をあらかじめ記入し、近くの期日前投票所にお越しください。  
**期間** 4月18日（月）～23日（土）  
**時間** 午前8時30分～午後8時  
**場所** テラス沼田4階防災会議室／白沢支所／利根支所仮庁舎（利根若者定住センター内）

**○不在者投票**  
**■他市町村に滞在している人**  
投票する資格があって他市町村に滞在中の人は、滞在地の選挙管理委員会を通じて不在者投票ができます。事務に時間がかかりますので、早めに手続きをしてください。

**■指定施設での不在者投票**  
県選挙管理委員会が指定した施設に入院または入所している人は、要件を満たせば施設内で不在者投票ができます。  
**指定施設** 沼田病院／利根中央病院／内田病院／沼田脳神経外科循環器科病院／大誠苑／恵寿の園／介護老人保健施設とね／愛宕老人ホーム／花の苑／ゆうハイムくやはら／特別養護老人ホームくやはら／とね虹の里／沼田警察署

**■郵便等による不在者投票**  
体が不自由で投票所に行けない人のうち、重度の障がいのある人と介護保険において要介護度5である人に限り「郵便等による不在者投票」ができます。この制度の利用には、前もって市選挙管理委員会から「郵便等投票証明書」の交付を受ける必要があります。対象は下表のいずれかに該当し、自書できる人です。

また、郵便等による不在者投票ができる人で、身体障害者手帳に上肢または視覚の障害の程度が1級と記載されている人、戦傷病者手帳に上肢または視覚の障害の程度が特別項症から第2項症までと記載されている人は、あらかじめ選挙管理委員会に届け出た人による代理記載をすることができます。

郵便等による不在者投票は、4月20日（水）までに選挙管理委員会に投票用紙などを請求する必要があります。

身体障害者手帳			
障害名	1級	2級	3級
両下肢・体幹・移動機能の障害	○	○	
心臓・じん臓・呼吸器・ぼうこう・直腸・小腸の障害	○		○
肝臓・免疫の障害	○	○	○

戦傷病者手帳				
障害名	特別項症	第1項症	第2項症	第3項症
両下肢・体幹の障害	○	○	○	
心臓・じん臓・呼吸器・ぼうこう・直腸・小腸の障害	○	○	○	○

介護保険の被保険者証	
要介護状態区分	要介護5
	○

**選挙の種類**  
・任期満了に伴う市長選挙  
・欠員による市議会議員補欠選挙

**選挙の日程**  
告示日 4月17日（日）  
投票日 4月24日（日）

**投票所と投票時間**  
投票所 市内35カ所  
時間 午前7時～午後7時  
※平川集落センターと根利集会所は午後6時まで

**投票所の変更**  
■第1投票所の変更  
変更前 沼田小学校屋内運動場（西倉内町・東倉内町・柳町）  
変更後 テラス沼田4階防災会議室（西倉内町・東倉内町・柳町・下之町）  
※下之町は、第6投票所から第1投票所に変更となります

■第30投票所の変更  
変更前 利根支所  
変更後 利根支所仮庁舎（利根若者定住センター内）  
※利根支所移転のため

「投票場所」を確認の上、お出掛けください。

**投票所と期日前投票所の新型コロナウイルス感染症対策**

■取り組み内容  
・手指消毒液を設置します  
・飛沫防止用パーテーションを設置します  
・使い捨て鉛筆を用意します  
・投票所係員は、検温をした上でマスクを着用します  
・記載台は間隔を空けて設置し、定期的に消毒します  
・定期的な換気を行います  
■有権者の皆さんへお願い  
・マスク着用などによる飛沫対策をお願いします  
・入場時に手指消毒をお願いします  
・周りの人との距離を保つようお願いいたします  
・混雑を避けた時間帯での投票や、期日前投票の利用など密の回避にご協力ください  
・発熱などの症状がある場合は、投票所係員に必ず申し出てください

**投票できる人**  
日本国籍を有し、次の要件を満たす人が投票できます。  
・平成16年4月25日以前に生

**投票所入場券**  
世帯ごとに4人までを1組にした投票所入場券を郵送します。有権者が5人以上の世帯には、複数の封筒が郵送されます。入場券が届かないときや紛失した場合でも、本人確認ができれば投票できますので、投票所係員に申し出て

**代理投票と点字投票**  
体が不自由で字を書くことができない人は、申し出により投票所係員が代わって記載し投票できます。また、目の不自由な人は点字で投票できます。

**住所を移した人**  
■市内で住所を移した人  
4月1日以降に転居の届け出をした人は、転居前の投票所で投票してください。  
■市外へ転出した人  
投票日まで他市町村へ転出した人は投票できません。

## 12～17歳の3回目接種、早ければ4月にも開始

国の方針が決定次第、速やかに案内を発送できるように準備を進めています。詳細は予診票に同封している資料をご確認ください。  
今後、必要な審議などを経て、4月以降、12歳

から17歳に対する追加接種が予防接種法に基づく予防接種として位置付けられた場合、接種希望者が速やかにかつ円滑に接種を受けられるように、必要な体制の確保をしていく予定です。

## 5～11歳（小児）の接種について

小児におけるオミクロン株への発症および重症化予防効果に対する根拠が確定できないため、5～11歳の接種は努力義務を適用しないこととなりました。接種を検討する際には子どもやかかりつ

け医などと十分に相談してください。詳細は広報ぬまた3月号または予診票に同封している資料をご確認ください。

## 感染予防について

利根沼田地域では連日、クラスターや公的機関での感染が発生しています。ワクチン接種の有無に関わらず、マスクの正しい着用、3密を避ける（ゼロ密）、手洗い、手指消毒などの徹底も引き続きご協力ください。

### ●飲食を伴う場では感染にご注意

新年度になり、飲食を伴う場が多くなります。大人数や長時間にわたる飲食、飲酒を伴う懇親会、マスクなしでの会話から感染リスクは高まります。このような行動は避け、自身や身近な人への感染を防ぎましょう。

追加接種でワクチン効果を高めよう！

### ●オミクロン株に対する発症予防効果 (ファイザー・モデルナ)



(参考) 群馬県健康福祉部ワクチン接種推進課

国内で接種されているワクチンは、高い予防効果がありますが、時間とともに感染予防や重症化予防の効果が低下します。追加接種で、低下したワクチンの効果を高めましょう

## PCR検査・感染などの相談について

現在、検査キットなどの供給不足により、県の無料PCR検査などは停止しています。症状はないが陽性者と接触した可能性があるなど心配があり、PCR検査を希望する人は、自己負担で検査を受けることになります。診療検査可能な医療機関については、県HP「群馬県診療・検査外来一覧」でご確認ください。

発熱などの症状がある人は、直接医療機関で受診せず、かかりつけ医などに電話で相談して指示を受けてください。かかりつけ医がいない人や相談する医療機関が分からない人は、群馬県受診・相談センター（☎0570-082-820（24時間対応））へご連絡ください。

## 追加接種促進プロジェクト



応募は  
こちら

県は新型コロナウイルスの早期収束に向け、3回目の追加接種に関する正確な情報の周知と追加接種を促すとともに、接種者に対し抽選で特典を贈呈します。

**対象** 全てに該当する追加接種者

- 64歳以下(S31.12.1以降生まれ)
- 接種時点で県内に住民票がある
- 4月30日までに接種した

**応募方法** 県LINE「群馬デジタル窓口」

**応募期間** 5月31日（火）まで

# 新型コロナワクチン接種

※国や県の方針により、情報に変更が生じる場合があります



問合せ 沼田市コロナワクチンコールセンター ☎ 25-8861

## 2回目接種完了後、6カ月経過した18歳以上の全対象者が接種可能

予診票は2回目接種完了後、6カ月経過した時点で発送しています。予約などで早めに予診票が必要な場合は、沼田市コロナワクチンコールセンターへ相談してください。

## 4月以降の転入者 約2週間で接種券送付

4月以降に転入した人は、転入後約2週間で接種券を送付します。早めに必要な人や2週間経過後も予診票が届かない人は、沼田市コロナワクチンコールセンターへ連絡してください。3月までに転入した人は、転入手続き時にお渡しした黄色の書類に沿って手続きしてください。

## ワクチン3回目の接種率について

3月21日現在の3回目接種率は右表のとおりで、高齢者の接種率が7割以上、全体の接種率は4割程度となっています。現在はワクチン供給量も安定していますので、市内の感染拡大に備えつつ、接種可能となりましたら早めの接種を検討してください。

●各地域のワクチン3回目接種率

区分	人口	接種対象者全体		65歳以上	
		人数	接種率	人数	接種率
沼田市	46,673	21,737	46.57%	12,699	79.77%
群馬県	1,958,101	785,887	40.14%	454,192	78.01%
全国	126,645,025	44,404,820	35.06%	27,281,852	76.27%

(参考) 2020年度の住民基本台帳に基づく人口統計とワクチン記録システム(VRS)に記録されたデータを使用

## 集団接種について

18歳以上を対象とした集団接種は、予約状況を踏まえ日程を集約し、4月10日（日）で終了します。今後は、個別接種協力機関で接種を検討してください。個別接種については予診票同封の資料に掲載していますので、確認の上、予約してください。

### ●予約のキャンセルはお早めに

現在は個別医療機関で予約を受け付けています。キャンセルする場合は、予約機関へ早めに連絡してください。

## ワクチンのロットシールの有効期限について

接種済証に貼付されたファイザー社ワクチンのロットシールについて、最終有効年月日が2022年2月28日以前のもは、印字期限より3カ月長くなっています。期限切れのワクチンではありませんので、ご安心ください。

## デジタル証明書など電子機器での接種証明書発行について

携帯電話などのアプリで発行できる「デジタル証明書」や、LINE「群馬県デジタル窓口」中の「ぐんまワクチン手帳」への3回目接種の記録は、接種後1～2週間程度でデータが反映されます。1・2回目接種と同様の手順で操作し、発行してください。

問合せ

### ●証明書の接種記録

沼田市コロナワクチンコールセンター ☎25-8861

### ●新型コロナワクチン接種証明書アプリ

デジタル庁ウェブサイト <https://www.digital.go.jp/policies/posts/vaccinecert>

### ●ぐんまワクチン手帳全般

群馬県デジタルトランスフォーメーション課 ☎027-897-2991

## 〈6つの重点施策〉

### 保 健・医療・福祉

－ ふれ合いと支え合いの健やかなまちづくり －

保健福祉センター改修事業	<b>PICK UP</b> 145,795 千円
民間保育所運営委託事業	366,987 千円
民間教育・保育施設給付事業	520,000 千円
教育・保育充実促進事業	46,637 千円
ハッピープロジェクト事業	8,285 千円
新型コロナウイルスワクチン接種事業	144,064 千円
母子保健相談指導事業	31,388 千円
スマートウェルネス推進事業	11,472 千円

### 教 育・文化

－ 未来を担うたくましいひとづくり・まちづくり －

外国語指導助手設置事業	50,455 千円
学校教育支援事業	64,170 千円
ふるさとぬまた未来創造奨学金事業	4,810 千円
市民文化推進事業	3,251 千円
保健福祉センター改修事業(再掲)	145,795 千円
旧久米邸洋館保存整備事業	<b>PICK UP</b> 88,063 千円
沼田城遺跡発掘調査事業	37,190 千円
国体等出場激励事業	685 千円

### 地 域経済

－ ブランド力と交流による元気創生のまちづくり －

創業支援事業	12,468 千円
海外販路促進事業	10,000 千円
電子地域通貨事業	<b>PICK UP</b> 606,453 千円
企業誘致推進事業	11,114 千円
鳥獣対策事業	60,984 千円
観光宣伝事業	48,712 千円
新型コロナウイルス感染症対策事業	55,487 千円
地域おこし協力隊設置事業	14,763 千円

### 自 然環境・生活環境

－ 人と自然にやさしい持続可能なまちづくり －

非常備消防管理事業	79,337 千円
消防団機械器具置場等整備事業	40,447 千円
ひとを守る・まちを守る防災ぬまた推進事業	4,688 千円
ファシリティマネジメント推進事業	226,359 千円
ごみ減量化対策事業	123,028 千円
森林整備事業	102,576 千円
小水力発電施設整備事業(電気特会)	175,100 千円

### 都 市基盤

－ 歴史・文化が息づく自然ゆたかなまちづくり －

市町村乗合バス運行事業	109,563 千円
道路施設点検事業	34,598 千円
橋りょう補修事業	175,153 千円
市営住宅長寿命化改善事業	11,284 千円
3・3・1環状線(栄町工区)事業	81,632 千円
公園管理費	78,053 千円
中心市街地土地区画整理事業	368,605 千円

### 構 想の推進

－ 市民協働のまちづくり －

水と緑の大地ふるさとぬまた寄附事業	255,735 千円
シン・ヌマタ事業	6,915 千円
行政情報化推進事業	188,500 千円
市民活動センター管理運営事業	8,444 千円
地域自治推進事業	4,564 千円
コミュニティセンター事業	27,262 千円
中山間地域等直接支払事業	37,911 千円
多面的機能発揮促進事業	67,004 千円

＼ こういうまち ♪ いいね！



吉野美代さん  
坊新田町  
電子地域通貨事業  
便利な電子決済  
小銭出す手間なし

電子決済は小銭を出す手間が省けて楽と感じているので、tengoo も取り入れてみます。大きいスーパーでも使えるようになったり、買い物と同時にチャージできる仕組みになったりすると、より便利になると思います



金子伸久さん  
高橋場町  
保健福祉センター改修事業  
料理の腕上げたい  
教室再開楽しみたい

好奇心旺盛で毎日が充実。特に料理が好きなので、新型コロナで中止になった「男性料理教室」に早く参加して、基礎をはじめ、中華料理屋のようなメリハリのある味付けに近づくと習いたいです



松岡恒太郎さん  
渋谷区  
旧久米邸洋館保存整備事業  
観光の目玉期待

移築先の沼田市に感謝し、大正ロマンエリアが観光の目玉となる可能性に期待。久米民之助氏がいないれば東急電鉄も久米設計も存在しなかったでしょう。氏の功績を学び、見果てぬ夢を知ること意義深さを感じます

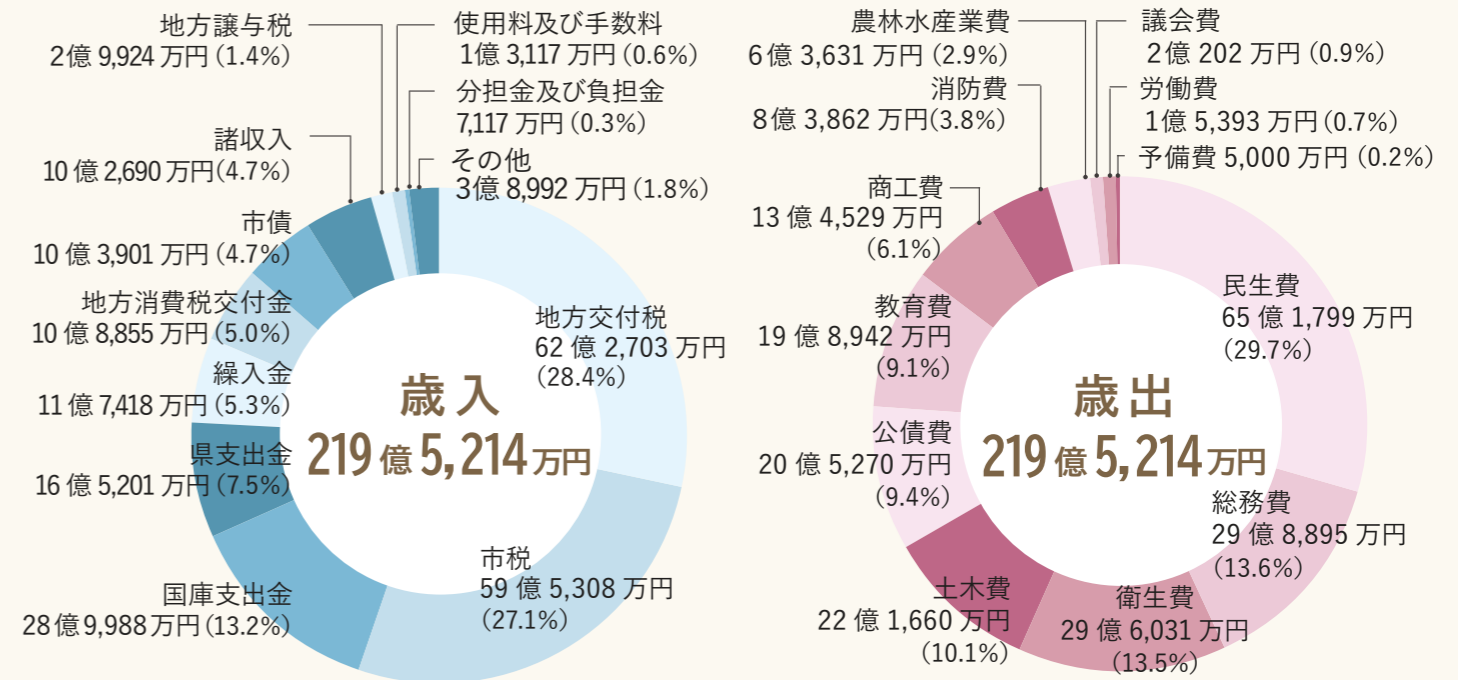
## 令和4年度当初予算 コロナを越えて

1003363

問合せ 財政課財政係 ☎ 内線 4041

# 未来につなぐ持続可能なまちづくり

令和4年度当初予算は、新型コロナウイルス感染症の収束が見通せない中、コロナ対策に全力で取り組みながら、第6次総合計画に基づいた「こころ豊かに暮らし、しあわせを実感できるまちづくり」実現のための各種施策を実施することにより、市内経済の活性化や生活基盤の整備など持続可能なまちづくりに向けた予算となっています。



主な用語説明

- 地方交付税 一定の基準により国から配分される交付金
- 市税 市民税など市に納められる税金
- 国庫支出金 市の特定事業に対する国の支出金
- 県支出金 市の特定事業に対する県の支出金
- 市債 公共事業の財源としての借入金
- 緑入金 基金や特別会計から繰り入れられる資金

- 民生費 子育て支援や高齢者福祉などに支出
- 総務費 人事、財産、地域振興などにかかる経費
- 衛生費 ごみ、し尿の処理や健康増進などにかかる経費
- 土木費 道路や公園、公営住宅などの整備費
- 公債費 公共事業などへの借入金の返済費
- 教育費 小中学校の管理運営や生涯学習などの推進費

### もっと詳しく まちの全体予算

市の会計は大きく分けて3つあり、福祉や教育・道路整備など生活に大きく関わる「一般会計」、国保など特定の事業を行うための「特別会計」、水道など一定の収益性が求められる「企業会計」です。3会計全体予算は前年度比1.7%減の379億164万円になりました

会計区分	令和4年度	令和3年度	増減額	増減率 (%)
一般会計	219億5,214万円	225億8,318万円	△6億3,104万円	△2.8
特別会計	国民健康保険 57億1,448万円 後期高齢者医療 7億1,202万円 介護保険 59億941万円 電気事業 1億9,420万円 小計 125億3,011万円	55億6,231万円 6億7,514万円 59億8,074万円 1億9,169万円 124億988万円	1億5,217万円 3,688万円 △7,133万円 251万円 1億2,023万円	2.7 5.5 △1.2 1.3 1.0
企業会計	水道事業 5億9,007万円 簡易水道事業 5億9,461万円 下水道事業 22億3,471万円 小計 34億1,939万円	6億6,437万円 6億3,711万円 22億5,426万円 35億5,574万円	△7,430万円 △4,250万円 △1,955万円 △1億3,635万円	△11.2 △6.7 △0.9 △3.8
合計	379億164万円	385億4,880万円	△6億4,716万円	△1.7

## 4月より積極的接種勧奨再開 子宮頸がん予防ワクチン接種

1002294

定期接種対象者（女性）へ接種をお勧めします。  
**予診票の発行** 下表のとおり  
**接種費用** 無料（接種期間外は全額自己負担）  
**接種場所** 接種協力医療機関  
**その他** 特例対象者の令和4年3月31日までの  
 自費接種の償還払い対応や副反応などの相談窓口、  
 診療医療機関は市HPをご覧ください  
**申込み・問合せ** 健康課予防係☎内線3163

	定期接種	特例措置
<b>対象</b>	平成21年度（中学1年生）と平成18年度（高校1年生）生まれ	平成20年度（中学2年生）と平成19年度（中学3年生）生まれ 平成17年度（高校2年生）～平成9年度（年度内25歳）生まれ
<b>発行方法</b>	対象者全員に郵送	希望者に郵送
<b>発行時期</b>	4月下旬ごろ ※前後する場合があります	希望者に郵送
<b>接種期間</b>	・平成20年度生まれ以降：16歳となる日の属する年度の末日まで ・平成19年度生まれ以前：令和7年3月31日まで	

発行申請はこちら

## 予防接種費用を助成 高齢者肺炎球菌・風しん

1002298

1002299

**実施期間** 4月1日（金）～来年3月31日（金）  
**対象・接種費用など** 下表のとおり  
**実施医療機関** 原則、利根沼田地域の医療機関  
**その他** 健康課窓口で事前申請し、予診票を受け取ってから医療機関で接種してください  
**申込み・問合せ** 健康課予防係☎内線3163

	高齢者肺炎球菌	風しん
<b>目的</b>	高齢者に多い肺炎球菌の感染や重症化の予防	妊婦の感染や生まれる赤ちゃんの先天性風しん症候群の発症予防
<b>対象</b> ※既接種者を除く	66歳以上の人	・妊娠を希望する女性とパートナー ・妊娠中の女性のパートナー
<b>助成額</b>	3,000円	MR：5,000円 風しん：3,000円
<b>その他</b>	生活保護世帯は全額助成	
<b>その他</b>	65・70・75・80・85・90・95・100歳の定期接種対象者には、4月中旬ごろに個別通知	昭和37年度から53年度までに生まれた定期接種対象者を除く

## 沼田市国際交流協会 キッズイングリッシュ参加者募集



ロス先生と一緒に楽しく英語を学べる教室です。  
**とき** 5月17日から11月29日までの原則火曜日  
 ▽Aクラス（3・4歳）午後4時40分～5時10分  
 ▽Bクラス（5歳～小学1年生）午後4時40分～5時20分  
 ※各クラス10回を日にち指定します。詳しくは市国際交流協会のHPをご確認ください  
**ところ** (株)グリフエデュケーション  
**講師** ロス・エドワード・ジェインズさん  
**定員** 各クラス20人（先着順）  
**参加費** 国際交流協会員4,100円／一般5,200円  
**申込み** 4月19日（火）から右記の2次元コード申し込みフォーム  
**問合せ** 市国際交流協会事務局（企画政策課内）☎内線4035



## 歴史資料館第16回企画展 土岐の殿様資料展vol.2 —土岐家の福祉政策と子弟教育—

1011599

土岐家より本市に寄贈された土岐家資料の中から、土岐の殿様が行った福祉政策や子弟教育に焦点を当てて紹介します。  
 絵巻物や陶器など、土岐家に代々受け継がれた文化的な遺産も展示します。  
**開催期間** 4月29日（金）から6月26日（日）までの午前9時30分～午後5時  
**休館日** 毎週水曜日（5月4日は開館）、5月6日（金）・9日（月）  
**ところ** 歴史資料館企画展示室（テラス沼田2階）  
**観覧料** 220円（団体割引などがあります）  
**問合せ** 歴史資料館☎23-7565



## 医療費の抑制にもつながります

### 「健康診査」や「人間ドック」を受けましょう！

#### 健康診査（無料）

対象者へ5月中旬に受診シールや受診票を郵送します。（人間ドックとの助成併用不可）

##### ○特定健康診査

**対象** 40歳から74歳までの国民健康保険加入者

##### ○後期高齢者健康診査

#### 人間ドック

国民健康保険と後期高齢者医療保険加入者に、人間ドック費用の一部を助成します。（健康診査との助成併用不可）

##### ○国民健康保険人間ドック

**対象** 35歳以上の国民健康保険加入者で国保税の未納がない世帯

**助成額** 検診費用の3分の2（上限2万5,000円）

##### ○後期高齢者医療人間ドック

**対象** 本市に住居登録があり後期高齢者医療保険加入者で同保険料の未納がない人

特定健康診査 1002300 国保人間ドック 1010993

後期健康診査 1002301 後期人間ドック 1010994

**対象** 75歳以上の後期高齢者医療保険加入者  
 ※一定の障がいがある人は65歳以上  
**健診内容** 身体測定、検尿、血圧、血液検査など  
**受診期間** 6月1日（水）～12月末日  
**問合せ** 健康課予防係☎内線3163

**助成額** 2万円

##### ○各助成共通

**助成対象** 日帰り人間ドック、1泊人間ドック、基本健診項目を含む脳ドック（年度内1回限り）

**受診期間** 来年3月末日まで

**申請方法** 12月28日（水）までに保険証（受診者全員分）を持参し、国保年金課国保係、白沢・利根支所生活係へ

※人間ドックの申請は郵送可

**問合せ** 国保年金課国保係☎内線3133

## 沼田市電子地域通貨tengoo 1010407

### 10%還元！プレミアム チャージキャンペーン



期間中にチャージすると通常1.5%の還元率で付与するプレミアムポイントを、10%の還元率で付与するお得なキャンペーンを実施します。期間中は通常時の運用と異なり、指定販売所またはセブン銀行ATMで、日に5万円、月に10万円までチャージできます。  
**キャンペーン期間** 5月1日（日）午前9時～31日（火）午後9時（予算額に達し次第終了）  
**対象** tengooを利用している人  
**有効期限** チャージ額730日間／プレミアムポイント120日間  
 ※プレミアムポイントの有効期限は、本キャンペーン時と通常時では別に管理します  
**その他** tengooの利用方法は、市HPをご覧ください  
**問合せ** 産業振興課産業振興係☎内線5005

## 沼田市電子地域通貨tengoo 1010407

### セブン銀行ATMでの チャージスタート!!



全国どこでも、原則24時間いつでも、全国のセブン銀行ATMでtengooがチャージできます。チャージの方法は、市HPなどをご確認ください。  
**チャージ開始日時** 4月1日（金）午前10時  
**対象** chiicaアプリでtengooを利用している人  
**チャージプレミアム率** 1.0%（市窓口や一部加盟店（指定販売所）は1.5%）  
**チャージ発行額** 1,000円単位（指定販売所でのチャージとは別に、日に5万円、月に10万円）  
**有効期限** チャージ額730日間／プレミアムポイント120日間  
**その他** カード版でのチャージは利用不可。市実施のキャンペーン時は、プレミアム率や有効期限が変更になる場合があります  
**問合せ** 産業振興課産業振興係☎内線5005

4月1日（金）から

# 市役所の組織・機構が変わります

問合せ 企画政策課企画調整係 ☎内線4032

1011604

行政運営の効率化と特定施策の推進体制を強化するため、次のとおり組織機構を変更します。

3月31日(木) まで		4月1日(金) から	
総務部	総務課	行政係	総務課
	文書法制係	文書法制係	行政係
	職員係	職員係	行政係
企画政策課	企画調整係	企画政策課	企画調整係
	政策推進係	政策推進係	企画調整係
	情報管理係	DX推進室	政策推進係

### －総務部の主な変更箇所－

- 「職員課」を設置し、社会情勢の変化に柔軟に対応できるよう職員の人材育成を推進します
- 企画政策課に「DX推進室」を設置し、デジタル社会の実現に向けたデジタル・トランスフォーメーション（DX）に対応する情報化を推進します

3月31日(木) まで		4月1日(金) から	
市民部	課税課	市民税係	課税課
		資産税係	市民税係
	収納課	納税係	収納課
		収納整理係	納税係
	市民協働課	協働推進係	市民協働課
		利南地区コミュニティセンター	協働推進係
		池田地区コミュニティセンター	地域振興係
		薄根地区コミュニティセンター	地域振興係
		川田地区コミュニティセンター	地域振興係
		白沢地区コミュニティセンター	地域振興係
環境部	環境課	市民相談係	環境課
		環境係	環境政策係
		廃棄物係	環境保全係
		環境対策室	環境保全係
			廃棄物係

### －市民部の主な変更箇所－

- 「債権管理課」を設置し、本市の債権管理の適正化を図ります
- 課税課を「税務課」に名称変更し、「納税係」を設置。収納課が所管する当該業務を移管します
- 収納課は廃止します
- 市民協働課に属する利南地区など6地区のコミュニティセンターに「地域振興係」を設置し、その機能を強化します
- 環境課に「環境政策係」「環境保全係」を設置し、地球温暖化対策の推進をはじめ、2050年までの脱炭素社会の実現を目指すとともに、生活環境の保全を推進します

3月31日(木) まで		4月1日(金) から	
健康福祉部	介護高齢課	長寿支援係	介護高齢課
		介護保険係	長寿支援係
			介護保険係
		地域支援係	地域支援係

### －健康福祉部の主な変更箇所－

- 介護高齢課に「地域支援係」を設置し、地域包括支援センターの機能を強化します

3月31日(木) まで		4月1日(金) から	
経済部	産業振興課	産業振興係	産業振興課
		商工振興係	産業振興係
			商工振興係
		企業誘致推進室	企業誘致推進室

### －経済部の主な変更箇所－

- 産業振興課に「企業誘致推進室」を設置し、企業誘致を推進します

3月31日(木) まで		4月1日(金) から	
都市建設部	上下水道課	管理係	上下水道課
		水道係	経営係
		簡易水道係	経営課
		浄水係	上下水道整備課
		下水道係	下水道係

### －都市建設部の主な変更箇所－

- 「上下水道経営課」を設置し、上下水道課管理係が所管する業務を移管します
- 「上下水道整備課」を設置し、地方公営企業化した水道事業、簡易水道事業および下水道事業の安定的かつ継続的な運営を推進します
- 上下水道課は廃止します



## 特殊詐欺等防止機能付き電話機などの購入を補助します

1008701

申込み・問合せ 市民協働課市民相談係 ☎内線3056

悪質商法や特殊詐欺の手口は、年々複雑・巧妙化し、被害者の多くは65歳以上の高齢者です。安心して暮らすのために、防犯対策機能を持った機器購入費の補助を活用し、電話機などの買い換えを検討しましょう。

**対象者** 65歳以上で次の全てに該当する人

- ・市内に住民登録があり居住
- ・機器を市内住居に設置
- ・市税に滞納がない

**対象機器** 電話機または電話機に取り付け可能な機器で、次のいずれかの機能を持つもの

- 着信時に相手方に警告メッセージを発生、かつ、通話内容を自動録音する
- 迷惑電話番号データベースに登録された情報により、迷惑電話番号からの着信を自動判別し、着信を拒否または警告表示する

**補助額** 購入費の全額（限度額5,000円）

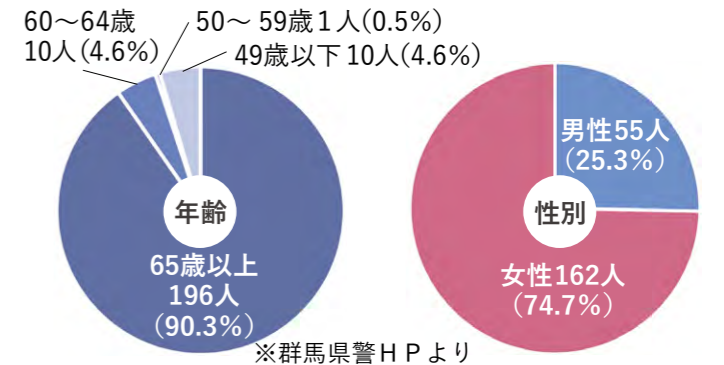
**申込方法** 次の①～④をそろえて申請

- ①領収書（対象者氏名、購入日、購入品名、購入金額、購入店名などが記載）
- ②購入品の取扱説明書（対象機器であることの確認が取れる）
- ③対象者名義の通帳
- ④印鑑



### ●県内の特殊詐欺被害発生状況（令和3年）

発生件数	被害額
217件 (前年比: + 32件)	約4億560万円 (前年比: + 約880万円)



**注意**

- ▽「還付金の受け取りはATMで手続きを」は詐欺
- ▽「オレオレ」と子を装い名乗らない電話は詐欺
- ▽「あなたが現在お持ちのキャッシュカードは使えません。交換に伺います」は詐欺

## 今年度の区長さんを紹介します

問合せ 市民協働課協働推進係 ☎内線3052

- 沼田地区 = 18人
  - 東倉内町 竹田 洋一
  - 西倉内町 林 喜久次
  - 柳町 宇敷 信二
  - 高橋場町 小林 達也
  - 材木町 星野 茂明
  - 桜町 真下 寿一
  - 上原町 栃原 豊彦
  - 東原新町 新飯田 光盛
  - 西原新町 裕井 靖之
  - 上之町 生方 利明
  - 馬喰町 大淵 一
  - 中坊新田町 鈴木 佳裕
  - 下之町 遠藤 輝
  - 鍛冶町 樋之口 武志
  - 榛名町 高橋 誠治
  - 清水町 堀江 英也
  - 薄根町 中島 茂幸
  - 青木 保
- 池田地区 = 11人
  - 佐山町北部 戸部 浩
  - 佐山町南部 田村 一
  - 上発知町北部 峰川 卷男
  - 上発知町中部 峰川 拓夫
  - 上発知町南部 戸丸 利守
  - 中発知町 増田 文勇
  - 発知新田町 田村 孝
  - 下発知町 堤 宏行
  - 岡谷町 牧野 保好
  - 奈良町 石田 憲男
  - 秋塚町 宮田 優一
- 利南地区 = 9人
  - 戸鹿野町 塩野 富弘
  - 新沼須町 丸山 丈夫
  - 星野 広之
- 薄根地区 = 16人
  - 下沼田町 松井 篤
  - 白岩町 安原 弘
  - 碓田町 片野 順一
- 沼田地区 = 18人
  - 武井 誠
  - 永井 英夫
  - 吉野 敏弘
  - 稲垣 秀行
  - 五十嵐 弥一
  - 遠藤 博道
- 池田地区 = 11人
  - 根岸 茂夫
  - 林 孝之
  - 伊藤 正之
  - 弓削 量夫
  - 川端 富夫
  - 河合 禅龍
  - 関 昭彦
  - 松井 金一郎
  - 松井 仲治
  - 松井 與志夫
  - 関上 伊智郎
  - 星野 喜博
  - 小林 康峰
- 川田地区 = 7人
  - 上川田町 大竹 俊夫
  - 下川田町 林 誠一
  - 篠尾町 黒岩 健康
  - 屋形原町 生方 弥吉
  - 岩本町 生方 波次
  - 岩本町上野 金子 栄次
  - 今井町 千喜 良辰男
- 白沢町 = 7人
  - 高生 清水 勇
  - 岩室 南 美喜雄
  - 尾合 岡村 親男
  - 平枝 齊木 明
  - 古語 小野喜与重
  - 古語 星野 安巳
  - 古語 山口 仁
- 利根町 = 13人
  - 追平 貝 小林 由隆
  - 川 川 笹原 宗利
  - 高 金子 明雄
  - 大 星野 友惠
  - 高 下仲 正信
  - 老 小林 高義
  - 大 中澤 均
  - 園 中澤 陽一
  - 穴 横坂 泰次
  - 根 利 横坂 秀行
  - 南 郷 吉野 悟
  - 輪 那 星野 光春
  - 多 本 笛田 知宏
  - 二 松



2/18 ファンリティマネジメント大賞  
テラス沼田応接室



第16回日本ファンリティマネジメント大賞（JFMA賞）で本市が「奨励賞」を受賞。県内自治体では初の受賞です

2/18 前かがみ体験教材寄贈  
薄根小・中学校



薄根小・中学校の児童生徒が、福祉向上に役立ててほしいと市社会福祉協議会に前かがみ体験教材を寄贈しました

2/26 手前みそ作り体験  
くわのみハウス（石墨町）



薄根地域ふるさと創生推進協議会が、こうじの準備や大豆つぶし、たる詰めなどの作業を通して参加者と交流しました

3/6 フェンシングワールドカップ銀メダル獲得  
アテネ（フェンシングワールドカップギリシャ大会）



左から3番目が田村選手  
©日本フェンシング協会：Augusto Bizzi/FIE

本市出身の田村紀佳選手がフェンシングワールドカップ（W杯）に日本チームとして出場し、女子サーブル団体で銀メダルを獲得しました。日本女子サーブル団体のW杯メダル獲得は史上初となります

3/2 ホワイトデーに白米を  
テラス沼田応接室



利根実業高校が消費拡大を目指し企画。地場産の米を贈答用にラッピングした商品の販売を横山市長に報告しました

3/11～24 沼田フォトコンテスト2021入賞作品展  
テラス沼田市民ロビー



市内の豊かな自然や美しい風景などを撮影した写真を募集。応募のあった236点の中から上位19作品を展示しました

3/16 商品の撮り方セミナー  
テラス沼田多目的スペース



カービングパフォーマーの飯田めいかさんを講師に開催。スマホの撮影方法やSNSでの情報発信のコツを学びました

3/17 DX推進の提言書提出  
テラス沼田応接室



提言書を横山市長へ手渡す  
田村会長と小林副会長

沼田市民構想会議が、本年度議論した「沼田市におけるDX推進」について成果をまとめ、横山市長に提言しました

# 福祉医療制度のご案内

申請・問合せ 国保年金課医療年金係  
☎内線3133

子ども・障がい者・ひとり親家庭など、医療費の保険診療分の自己負担を市が負担します。

対象	要件	申請に必要なもの
子ども	中学校卒業の3月31日まで	被保険者証
高齢重度障がい者	身体障害者手帳1級・2級	身体障害者手帳
	障害年金1級	年金証書
	特別児童扶養手当1級	証書
	療育手帳A・B1(B中)	療育手帳
ひとり親家庭など	障害年金1級程度で年金を受給することができない人	所定の診断書
	下記いずれかに該当し、現に18歳未満の子を扶養している人とその子（18歳になって最初の3月31日まで） ●配偶者と死別または離婚し、現に婚姻していない人 ●配偶者の生死が明らかでない人 ●配偶者から遺棄されている人 ●配偶者が海外にいるため、扶養を受けることができない人 ●配偶者が精神または身体の障害により長期にわたって労働能力を失っている人	●戸籍全部事項証明書（謄本） ※本市に本籍がない人  ●転入者は、前住所地の所得証明書
	18歳未満の父母のない児童	父母のない事実を明らかにする証明

※いずれの申請も被保険者証が必要。要件を満たさなくなった場合は資格喪失  
※入院時食事療養費、訪問看護、柔道整復師、治療用器具などの費用も含む（重度心身障がい者・高齢重度障がい者についての入院時食事療養費は、標準負担額減額認定証の提示またはマイナンバーカードによる電子資格確認により、一定の所得区分であることを証明した場合助成）  
※重度心身障がい者・高齢重度障がい者は、令和5年8月1日から所得の基準額が導入されます。本人または同居の配偶者・扶養者が、一定以上の所得がある場合は助成対象外

医療機関受診に際してのご注意

県内医療機関では、健康保険証と一緒に福祉医療費受給資格者証を窓口で提示してください。保険適用診療分を自己負担限度額まで市が負担します。医療費が高額になったときに限度額適用認定証の提示や電子資格確認をできないと、いったん窓口で支払う場合があります。※県外医療機関での受診や治療用器具費は、いったん窓口で自己負担分を支払ってください。（領収証を持参の上、市での手続きで翌以降に支給します）

下記該当者は手続きが必要

健康保険の変更／障害の認定や等級の変更（重度心身障がい者・高齢重度障がい者）／同居や婚姻（ひとり親家庭）

ジェネリック医薬品のご利用を

ジェネリック医薬品（後発医薬品）は、新薬（先発医薬品）と比較して安価で同等の効能があり、自己負担額の軽減や医療費の節約につながります。医師や薬剤師の説明を受けてから利用しましょう。

急な発熱に安心

#8000に電話を（携帯電話可）

夜間や休日の電話相談「群馬こども救急相談」をご利用ください。医療機関を受診すべきか迷ったときなど、経験豊富な看護師などが対応します。（医療行為となる診断や治療を行うものではありません）

所得が一定基準以下の軽減割合	未就学児均等割（医療分・支援分）	（表1）
軽減なし	18,800円（37,600円）	（表2）
2割軽減	15,040円（30,080円）	
5割軽減	9,400円（18,800円）	
7割軽減	5,640円（11,280円）	
区分	税率など	課税限度額
医療分	所得割 7.30%	650,000円（630,000円）
	均等割 27,800円	
支援分	所得割 2.60%	200,000円（190,000円）
	均等割 9,800円	
介護分	所得割 2.40%	170,000円
	均等割 11,900円	
	平等割 6,700円	

（○内は変更前）

子育て世帯の負担軽減を図るため、国民健康保険に加入している未就学児（6歳に達する日以後の最初の3月31日以前）に係る均等割を2分の1に減額します。未就学児がいる世帯に対して一律に軽減を実施するため、申請は不要です。所得が一定基準以下の世帯に対する軽減が適用されている場合は、当該軽減後の均等割を2分の1に減額します（表1）。地方税法などの改正に伴い、課税限度額も改正しました（表2）。

令和4年度国民健康保険税  
未就学児の均等割を減額

**お知らせ**

**1010111 国民年金保険料の特例・免除制度**

■**学生納付特例制度**  
 対象 大学、大学院、短期大学、高等学校、高等専門学校、専修学校、各種学校に在学する20歳以上の学生  
 承認期間 4月から翌年3月まで。次年度も引き続き受け続ける場合は、再度申請が必要  
**手続きに必要なもの**  
 ▽基礎年金番号またはマイナンバーの分かる書類  
 ▽在学期間が分かる学生証のコピーまたは在学証明書（原本）

■**産前産後免除制度**

対象 国民年金第1号被保険者  
**免除期間** 出産予定日または出産日が属する月の前月から4カ月間  
 ※多胎妊娠は、出産予定日または出産日が属する月の3カ月前から6カ月間  
 ※産前産後免除期間は、保険料を納付したものととして老齢基礎年金の受給額に反映されません  
**手続きに必要なもの**  
 ▽基礎年金番号またはマイナンバーの分かる書類

▽母子健康手帳（出産前に申請する場合）  
 ▽出生証明書など出産日および親子関係を明らかにする書類（被保険者と子が別世帯の場合のみ）  
**問合せ** 渋川年金事務所国民年金課 ☎ 0279・22・1607



**1008621 上場株式等譲渡所得・配当所得の申告選択制度**

源泉徴収ありを選択した特定口座内の上場株式等譲渡所得や住民税が源泉徴収されている上場株式等の配当所得（以下「上場株式等の所得」と表記）について、当該上場株式等の所得を含めた確定申告書を提出し、かつ、所得税と住民税で異なる課税方式（総合課税・分離課税・申告不要）を希望する人は、市県民税申告書を提出期限内に提出してください。（確定申告書第2表の住民税に関する事項欄に付記した人は提出不要）

**1010248 利根保健福祉センターの貸し出し**

**利用可能日時** 平日午前9時～午後5時（原則休館日は、土・日曜日、祝日、年末年始）  
**申込み** 所定の申請書に料金を添えて、利根保健福祉センターへ（申請書は同センターにあります。市HPからもダウンロード可）  
**問合せ** 利根保健福祉センター ☎ 56-4601

【利用料金】

施設	午前（9時～正午）	午後（1時～5時）
機能訓練室	1,980円	2,640円
健康学習室	1,710円	2,280円
栄養指導室	1,710円	2,280円

※利用料金に変更になる場合  
 ①入場料などを徴収する場合は規定利用料の2倍の金額  
 ②市民以外が使用する場合は規定利用料の2倍の金額  
 ③前述①②の両方に該当する場合は規定利用料の3倍の金額

対象 当該上場株式等の所得を確定申告した人  
**市県民税申告書提出期限**  
 ▽特別徴収（給与天引き）対象者 5月16日（月）  
 ▽普通徴収対象者 6月9日（木）

**申告に必要なもの**  
 ▽申告者本人のマイナンバーカード、または通知カード（通知カードの場合は、運転免許証などの身元確認書類が必要）  
 ▽確定申告書の控え  
 ▽当該上場株式等の所得の内訳が分かるもの

**「望郷の湯」「しゃくなげの湯」市民特別割引券**

「望郷の湯」と「しゃくなげの湯」の入館料共通割引券を全戸配布します。  
**内容** 1枚につき入館料100円を割り引き  
 ※1枚につき5人まで利用できます  
**問合せ** 望郷の湯 ☎ 53・3939、しゃくなげの湯 ☎ 20・0001

**1010720 4月6日（水）～15日（金）春の全国交通安全運動**

◇年間スローガン **「大丈夫！」**  
 自己の過信が 事故招く  
 ◇サブスローガン **「ちいさなて きづいて ぼくがわたります」**  
 ■**交通事故死ゼロを目指す日** 4月10日（日）  
 ■**実施重点事項**  
 ▽子どもをはじめとする歩行者の安全確保  
 子どもは道路を横断するとき、左右の安全確認を行い、

飛び出しや車の直前・直後の横断はしないようにしましょう。高齢者は信号機や横断歩道のある場所を利用し、左右の安全を確認しながら渡りましょう。子どもや高齢者が出掛けるときは、積極的に「声掛け」をしましょう。  
 ▽**歩行者保護や飲酒運転根絶などの安全運転意識の向上**  
 運転者は交通ルールの順守と歩行者や車両に対する思いやりと譲り合いの気持ちで運転しましょう。飲酒運転を絶対に許さない・させない「飲酒運転を許さない社会環境」づく

**▽自転車車の交通ルール順守の徹底と安全確保**

群馬県交通安全条例に基づき、自転車利用者は自転車保険に加入するとともに乗車用ヘルメットの着用を努めましょう。自転車は車両であることを認識し、交通ルール（信号に従うこと、原則車道の左側を通行すること、夜間は前照灯を点灯することなど）を守って運転しましょう。  
**問合せ** 地域安全課交通安全防犯係 ☎ 内線 4024

**1002185 マイナンバーカードの申請をサポート**

マイナンバーカードの申請に必要な顔写真の撮影と申請手続きをサポートします。  
**開始日** 4月18日（月）  
**受付時間** 午前8時30分～午後5時  
**ところ** テラス沼田3階市民課マイナンバー窓口  
**申請サポートに必要なもの**  
 ▽本人確認書類（運転免許証・パスポート・保険証など）  
 ▽QRコード付きマイナンバーカード交付申請書（持っている人）  
 ※申請希望者が15歳未満または成年被後見人の場合、法定代理人が同行し、代理人も本人確認書類を持参してください  
**その他** 市内各会場において出張申請サポートを実施する予定です。詳細は広報ぬまた5月号にてお知らせします  
**問合せ** 市民課管理戸籍係 ☎ 内線 3007・3008

**4月から児童扶養手当などの額変更 1002233**

区分		令和3年度（月額）	令和4年度（月額）
児童扶養手当	本体額	全部支給 43,160円 一部支給 43,150円～10,180円	43,070円 43,060円～10,160円
	第2子加算額	全部支給 10,190円 一部支給 10,180円～5,100円	10,170円 10,160円～5,090円
第3子以降加算額	全部支給	6,110円	6,100円
	一部支給	6,100円～3,060円	6,090円～3,050円
特別児童扶養手当	1級	52,500円	52,400円
	2級	34,970円	34,900円
障害児福祉手当		14,880円	14,850円
特別障害者手当		27,350円	27,300円
経過的福祉手当		14,880円	14,850円

**問合せ**  
 ○児童扶養手当・特別児童扶養手当：子ども課子育て支援係 ☎ 内線 3121・3123  
 ○障害児福祉手当・特別障害者手当・経過的福祉手当：社会福祉課障害福祉係 ☎ 内線 3108

**1007660 高齢者の運転免許証自主返納支援事業**

高齢運転者による交通事故の減少を図るため、運転免許証自主返納支援事業を実施しています。運転に不安を感じている人はご検討ください。  
**対象** 65歳以上の市民  
**支援内容**  
 ▽運転経歴証明書発行手数料の全額（群馬県証紙1000円分）  
 ▽沼田市電子地域通貨「てんぐ」5000ポイント（チャージされたカードを交付）  
**申請方法** 沼田交通安全協会の窓口で有効期間内の運転免許証を自主返納し、その際に

(広告)

(広告)

**固定資産の縦覧**

とき 5月31日(火)までの午前8時30分～午後5時15分  
 ところ 税務課、白沢・利根支所  
 対象 固定資産税の納税者(土地・家屋別)  
 持ち物 本人確認できるもの  
 その他 自己資産は、名寄帳の閲覧で確認できます  
 問合せ 税務課資産税係 ☎内線3014・3016

**市税などの納付や相談、滞納について**

■市税などの納付方法  
 市内に本支店がある金融機関、郵便局、全国のコンビニエンスストア、スマートフォン決済アプリで納めることができます。口座振替は通帳と届け出印を用意して、市内の金融機関または郵便局で手続きしてください。  
 ■休日納付相談窓口の開設  
 平日に納付が困難な人や市税などの納付・納入に関する相談は、月1回、日曜日に開設する休日納付相談窓口をご利用ください。  
 ▼納付できる市税などの種類

市県民税、固定資産税・都市計画税、軽自動車税(種別割)、国民健康保険税、後期高齢者医療保険料、介護保険料、保育料(滞納分)  
 ※これ以外は事前にご連絡ください

■納付相談  
 災害や失業などの事情で、納期限ごとの納付が困難な人はご相談ください。  
 ■市税などを滞納すると  
 期限までに納めている大多数の人との公正・公平を確保するため、法律で定める滞納処分などを執行します。債権(給与、年金、売掛金など)、不動産(土地、家屋、動産(自動車、バイクなど))などを差し押さえることもあります。

■市の債権を適正に管理  
 市の有する債権のうち、市税および強制徴収公債権(介護保険料、後期高齢者医療保険料、保育料、下水道使用料、道路占用料など)の滞納は、債権管理課で滞納処分または強制執行などの法的手続きを含めた管理を執行します。  
 非強制徴収公債権(児童手当返還金、生活保護費返還金など)および私債権(市営住宅使用料、水道使用料など)で所管課から債権管理課へ移

**休日納付相談窓口日程表**

令和4年	4月17日(日)	令和4年	10月16日(日)
	5月15日(日)	令和5年	11月20日(日)
	6月19日(日)		12月18日(日)
	7月24日(日)		1月15日(日)
	8月21日(日)		2月19日(日)
9月11日(日)		3月19日(日)	

時間 午前8時30分～午後5時

管する決定のあったものも同様です。  
 問合せ 税務課納税係 ☎内線3031、債権管理課債権整理係 ☎内線3034

**沼田市子どもの学習支援事業**

生活に困窮している家庭の児童・生徒などを対象に、週1から2回、2時間程度の学習支援を無料で行います。  
 ところ 保健福祉センター(ウエルプラザ)  
 内容 学校の勉強を中心に行います  
 対象 次の①から③の世帯に

**自立支援医療・精神障害者保健福祉手帳の申請**

1002463  
 1002466  
 自立支援医療(精神通院医療)受給者で引き続き治療が必要な人と精神障害者保健福祉手帳所持者で更新手続きが必要な人は、有効期間の終了する3カ月前から再認定(更新)の申請をしてください。氏名や住所などに変更があったときも届け出が必要です。  
 問合せ 社会福祉課障害福祉係 ☎内線3107

**改正女性活躍推進法**

1011587  
 女性活躍推進法の改正により、4月1日から常時雇用する労働者数が10人以上の

**野生ワラビの出荷自粛**

1010978  
 本市(旧沼田市)産の野生ワラビについて、昨年、県のモニタリング検査の結果、基準値を超える放射性セシウムが検出されたことから、出荷自粛と自家消費に対する注意喚起がありました。安全が確認されるまでの間、市内で採取した野生ワラビの出荷を自粛してください。多くの放射性物質が含まれている可能性がありますので、自家消費についても控えてください。  
 問合せ 農林課森林整備係 ☎内線5013

**まきストーブの灰の回収**

市では、東日本大震災以降、家庭でまきストーブなどを使用した際に発生する灰を、環境省の指示に基づき回収しています。  
 とき 毎日午前8時30分～午後5時15分  
 ところ 旧沼田警察署跡地の東側倉庫(灰収集場所)  
 その他 燃やせないごみの袋など耐水性のある丈夫な袋でお持ちください  
 問合せ 環境課廃棄物係 ☎内線3073・3704

**最終処分場の祝日および日曜開場日**

1003246  
 一般廃棄物最終処分場(上川田町)は、資源の収集が行われる祝日は午前中(9時～正午)のみ開場しています。該当しない月は第2日曜日に開場しますので、家庭ごみ収集カレンダーをご確認ください。  
 問合せ 環境課廃棄物係 ☎内線3073・3074

**使用済油を回収**

1002387  
 使用済天ぷら油などは、バイオディーゼル燃料(BDF)にリサイクルされ、軽油の代替燃料として利用されています。次の施設で回収しています。  
 回収場所 利根沼田地域ボランティアセンター(ごったく広場)、保健福祉センター(ウエルプラザ) 駐輪場 白沢・利根支所、利南・池田・薄根・川田地区コミュニティセンター  
 ※油は天かすなどを取り除き、



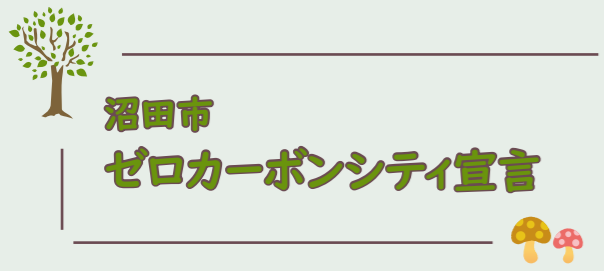
申し込み用2次元コード

**ごみの減量化**

市は循環型社会の構築を目指し、一人一人がごみ問題を意識したごみの分別の徹底や資源回収により、ごみの減量化を進めています。家庭や事業所などから排出されるごみを減らせるように努めましょう。

問合せ 環境課環境保全係 ☎内線3072

1006979  
**緑のカーテン用ゴーヤ苗などを配布**  
 とき 5月14日(土)午後1時30分～3時30分  
 ところ テラス沼田1階防災広場ミット  
**配布物**  
 ▼ゴーヤ苗 1世帯3鉢  
 ▼アサガオまたはフウセンカズラの種 どちらか10粒  
**定員** 市内在住の200世帯(先着順)  
**費用** 無料  
**申込み** 電話または2次元コード  
**持ち物** 苗を入れる袋や箱を必ず持参してください



脱炭素社会の実現に向け、市は2月22日、2050年までに二酸化炭素をはじめとする温室効果ガスの排出量の実質ゼロを目指す「ゼロカーボンシティ」を宣言しました。今後、市民・事業者の皆さんと連携、協働しながら地球温暖化対策に取り組んでいきたいと考えていますので、ご協力ください。

**ゼロカーボンシティ連載企画**  
 本市の地球温暖化対策の取り組みなどを、毎月広報ぬまたで発信していきます

**アンケート調査にご協力を**  
 皆様のご意見を本市の地球温暖化対策に反映できるように、市民や事業所など下記対象者に地球温暖化対策に関するアンケート調査を行いますので、ご協力ください

- 対象
- 市民 1,000世帯
- 補助金活用世帯 500世帯※
- 高校生 利根沼田管内の高校の全生徒
- 事業所 200事業所

※過去に「沼田市住宅用再生可能エネルギーシステム設置補助金」を活用したことがある世帯



豊かな自然や資源を未来へつなぐため、市全体で地球温暖化対策に取り組むと誓う横山市長



宣言全文

問合せ 環境課環境政策係 ☎内線3071

# 犬の登録・狂犬病予防注射

1002437



生後 91日以上の犬の飼い主は、生涯 1 回犬の登録と毎年 1 回狂犬病予防注射を受けさせる義務があります。下表のとおり本年度の犬の登録と狂犬病予防注射を行います。

登録をすると犬鑑札が、狂犬病予防注射をすると狂犬病予防注射済票が交付されます。

**費用**  
**登録済みの犬** 3,500円  
**新規登録の犬** 6,500円  
**愛犬パスポート(希望者)** 200円  
**その他** 市の委託を受けた動物病院でも実施しています/登録のみ、または転入の場合は、環境課窓口で手続きをしてください

対象地区	月日	受付時間	会場	対象地区	月日	受付時間	会場	
沼田地区	4月6日(水)	9:00~ 9:20	佐山町スポーツ場	沼田地区	4月11日(月)	13:00~ 13:10	岩本公民館	
		9:30~ 9:45	上発知町生活改善センター			13:25~ 13:35	屋形原農村婦人の家	
		10:00~ 10:20	池田地区コミュニティセンター			13:50~ 14:00	大竹公民館	
		10:30~ 10:40	奈良町農事研修所			14:15~ 14:25	入沢公民館	
		10:55~ 11:10	岡谷町生活改善センター			4月13日(水)	9:00~ 9:15	平出集会所
		11:25~ 11:55	薄根地区コミュニティセンター				9:30~ 9:45	尾合集会所
	13:15~ 14:15	十王公園	10:00~ 10:10	岩室集会所				
	4月8日(金)	9:30~ 9:50	東倉内町公民館(沼女高北側)	10:25~ 10:40	生枝集会所			
		10:05~ 10:20	町田町水田転作研修所	10:55~ 11:30	高平集会所			
		10:35~ 10:50	石墨町多目的集会所	13:00~ 13:40	上古語父集会所			
		11:05~ 11:20	堀廻町構造改善センター	13:55~ 14:10	下古語父集会所			
		11:35~ 11:50	井土上町(下)公民館	4月14日(木)	9:50~ 10:05	南部健康管理施設		
		13:00~ 13:15	恩田町集会所(衛生センター隣)		10:25~ 10:30	根利集会所		
	13:30~ 13:45	碓田町公民館	10:50~ 11:00		青木多目的研修施設			
	14:00~ 14:30	川田地区コミュニティセンター	11:30~ 11:45		大楊生活改善センター			
	14:45~ 15:00	上川田町住民センター	13:00~ 13:20		伊香原地区集会所			
	4月10日(日)	9:00~ 10:00	利根沼田振興局(薄根町:旧県民局)		13:35~ 14:05	平川集落センター		
		10:15~ 10:45	戸鹿野町公民館	14:20~ 14:50	利根支所仮庁舎			
		11:00~ 12:00	十王公園	15:00~ 15:10	高戸谷地区集会所			
		4月11日(月)	13:00~ 13:30	久屋原町公民館	4月15日(金)	9:50~ 10:00	二本松多目的集会所施設	
			13:45~ 14:15	横塚町公民館		10:10~ 10:40	多那農村婦人の家	
			14:30~ 14:45	上久屋町多目的集会所		10:50~ 11:05	輪久原集会所	
	15:00~ 15:15		下久屋町公民館	11:15~ 11:30		(旧)利根出張所		
	9:30~ 10:30		利根沼田文化会館駐車場	13:00~ 13:10		園原ふれあい屋内運動場		
	10:45~ 11:15		須賀神社	13:25~ 13:45		大原集会所		
	11:30~ 12:00	利南地区コミュニティセンター	14:00~ 14:10	利根観光会館駐車場				

問合せ 環境課環境保全係 ☎内線 3 0 7 2

# 令和4・5年度の後期高齢者医療保険料率の決定

1001876

後期高齢者医療制度の保険料率は、高齢者の医療の確保に関する法律により、2年に一度見直すこととされ、令和4・5年度の保険料率は、次のとおり決定しました。

《問合せ 国保年金課医療年金係 ☎内線 3 1 3 6》

## 【後期高齢者医療保険料率の改定】

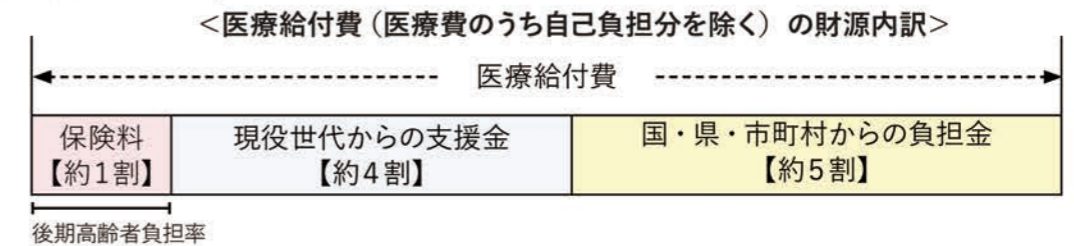
〈令和2・3年度〉		〈令和4・5年度〉	
均等割額	43,600円	均等割額	45,700円
所得割率	8.60%	所得割率	8.89%
賦課限度額	64万円	賦課限度額	66万円

## 【保険料率の引き上げについて】

後期高齢者医療給付費は、自己負担を除いた部分を、国・県・市町村からの負担金で約5割、現役世代からの支援金で約4割、残りの約1割を保険料により賄われています。

今後2年間に見込まれる医療給付費などの費用と保険料などの収入を基に保険料率を算定しますが、令和4・5年度は団塊の世代の加入により、被保険者数が増加します。費用面では、医療給付費が増加し、収入面では、後期高齢者負担率の増加により、現役世代からの支援金の割合が減少します。これにより、保険料で賄うべき割合が増え、保険料率が引き上げになっています。

なお、財政収支上生じている余剰金を令和4年度および令和5年度の財源として見込み、保険料率の引き上げ幅を抑制しています。



## 【所得が低い人に対する均等割額の軽減】

令和4年度の軽減割合・該当条件は、昨年度から改正はありません。保険料率(均等割額)の変更に伴い、軽減後均等割額が変更になります。

軽減割合	軽減該当条件 (均等割額の軽減は、同一世帯の被保険者と世帯主の総所得金額などの合計額で判定します)	軽減後均等割額	軽減後均等割額
7割軽減	「43万円+10万円×(年金・給与所得者の数 <sup>※1</sup> -1)」以下	13,080円	13,710円
5割軽減	「43万円+10万円×(年金・給与所得者の数 <sup>※1</sup> -1)+28万5000円×(世帯の被保険者数)」以下	21,800円	22,850円
2割軽減	「43万円+10万円×(年金・給与所得者の数 <sup>※1</sup> -1)+52万円×(世帯の被保険者数)」以下	34,880円	36,560円

※1 「10万円×(年金・給与所得者の数-1)」は年金・給与所得者の数が2以上の場合のみ計算

(広告)

(広告)

(広告)

(広告)

お知らせ

国民スポーツ大会

令和11(2029)年に本県で開催予定の第83回国民スポーツ大会・第28回全国障害者スポーツ大会のフェンシング競技の会場地として、本市が選定されました。本県での開催は昭和58(1983)年の第38回国民体育大会「あかぎ国体」・第19回全国身体障害者スポーツ大会「愛のあかぎ大会」以来46年ぶりです。※2024年から国体は国民スポーツ大会に名称改称

1003722 沼田公園桜まつり

本市の春の風物詩、桜の季節がやってきました。ソメイヨシノやヒガンザクラなど約210本が華やかに公園を彩ります。  
とき 4月10日(日)午前10時〜午後3時30分  
ところ 沼田公園グラウンド  
駐車場 沼田公園グラウンド

沼田小学校西校庭、下之町立体平面駐車場(2時間無料)その他 ちようちゃんによるライトアップは、4月18日(月)まで(中止・縮小開催の場合あり)  
問合せ 沼田商工会議所青年部事務局 ☎23・1137



特設行政相談所

行政機関や特殊法人の仕事に関する苦情や意見、要望を総務大臣から委嘱された行政相談委員が相談に応じます。  
とき 5月16日(月)午後1時〜3時  
ところ テラス沼田4階防災会議室403  
相談料 無料(予約不要)  
※群馬行政監視行政相談センターきくみ群馬(0570・090・110)でも常時電

親子のよい歯のコンクール

利根沼田地区でのコンクールにおいて、本市の代表として出場する親子を募集します。  
とき 5月27日(金)  
ところ 利根沼田保健福祉事務所  
応募要件 昨年度中の3歳児健康診査で子どもの虫歯がなく、親子共に口腔状態が良好  
申込期限 4月20日(水)  
申込み 電話、または健康課窓口  
問合せ 健康課保健係 ☎内線3164

自衛官などを募集

■一般曹候補生(陸・海・空) 受験資格 18歳以上33歳未満  
受付期限 5月10日(火)  
■自衛官候補生(陸・海・空) 受験資格 18歳以上33歳未満  
受付期間 通年  
■幹部候補生(陸・海・空) 受験資格 22歳以上26歳未満の人(20歳以上22歳未満の人は大卒(見込み含む)、修士課程修了者など(見込み含む)は28歳未満の人)  
受付期限 ①4月14日(木)



②6月16日(木)(飛行要員除く)  
問合せ 自衛隊沼田地域事務所 ☎23・4111  
「黒船祭」参加者募集  
本市と姉妹都市の静岡県下田市で開催される「第83回黒船祭」の開催に合わせて、祭典会場で披露する「沼田音頭」などの踊り手を募集します。  
とき 5月21日(土)〜22日(日)(泊2日)  
内容 「沼田音頭」「沼田天狗ばやし」「黒船音頭」を披露  
定員 30人(抽選)  
参加費 1万3000円(宿泊・食事代など)  
※日程の変更や中止の場合は、参加費の全額または一部を返金  
申込期限 4月13日(水)  
交通機関 貸し切りバス  
申込み・問合せ 観光交流課  
交流推進係 ☎内線5031

話相談を受け付けています  
問合せ 市民協働課市民相談係 ☎内線3056

「沼田市暮らしの便利帳」を各世帯に配布



日常生活に役立つ行政情報や地域情報をまとめた便利帳(A4版冊子、120ページ)を、(株)サイネックスとの官民協働事業で作成しました。各世帯に順次配布していきますのでご活用ください。  
配布期限 4月30日(土)  
配布方法 配布員が各世帯のポストなどへ投函  
問合せ 秘書課広報広聴係 ☎内線4005

1001133 市民協働のまちづくり 出前講座

市の事業や業務、暮らしに役立つ知識や情報などをお話する「出前講座」を行っています。市職員が講師として訪

補助・助成

1006720 空き家解体補助事業 (必ず着工前に申し込む)  
対象の空き家 一年以上居住していない個人所有の一戸建てなどで、抵当権が設定されていない  
※物置としての利用や管理者が同一敷地内または隣接地に居住しているものは対象外  
対象者 市税の滞納がなく、次のどちらかに該当  
①空き家の所有者または相続人  
②①のいずれかから同意を得た人  
対象工事 空き家の全部を解体する未着手工事  
補助額 経費の3分の1以内(限度額20万円)  
※建築日が昭和56年5月31日以前を証明できる場合は10万円加算  
申込み 4月15日(金)から予算額に到達した時点で終了  
その他 木造住宅耐震診断、耐震改修工事費、耐震シェルター設置工事費もありますので、お問い合わせください  
問合せ 建築住宅課建築指導係 ☎内線4112

1002596 放射性物質の濃度測定

平成24年5月から、食品の放射性物質検査機器を利用した放射能濃度の測定を行っています。市民が自家消費を目的に栽培・購入した食品が対象で、測定は無料です。  
問合せ 沼田市消費生活センター ☎20・1500

募集

1009865 市営住宅の入居者募集

募集団地 東下原団地(栄町21-1)  
募集戸数  
▽A棟(1階1戸、2階1戸)  
▽B棟(3階2戸、4階2戸)  
▽C棟(2階1戸、4階1戸)  
入居可能予定日 5月中旬  
構造 RC造中耐火4階建て(エレベーターなし)

1010747 猫の不妊・去勢手術費用を補助

対象 次の全ての条件を満たす人  
①市内に住民登録および居住  
②猫の飼い主(営利目的を除く)や所有者の判明しない猫を世話をしている  
③利根沼田地域の動物病院および県獣医師会会員が開業している動物病院で猫の手術を受けた  
④市税と国民健康保険税の滞納がない  
補助額  
▽不妊手術 1匹5000円  
▽去勢手術 1匹3000円  
※1世帯当たり、年3匹まで  
申請期間 手術後3カ月以内  
※予算額に達した時点で終了となります  
用意するもの  
▽領収書の原本  
▽申請者本人の確認ができるものの写し(運転免許証・マイナンバーカードなど)  
▽申請者名義の預金通帳の写し  
▽印鑑  
申請・問合せ 環境課環境係 全係 ☎内線3072

改修年度 令和元〜3年度  
部屋の構成 2LDK、浴室・トイレ(洋式)付き  
家賃 ▽A棟1万5200円  
▽2万2700円▽B棟1万6400円▽2万4400円  
▽C棟1万7500円▽2万6100円  
申し込み資格  
・現に住宅に困窮している人  
・親族と同居予定の人  
・市税を滞納していない人  
・申込者、または同居しようとする親族が暴力団員でない人  
申込期限 4月15日(金)  
※申し込みが募集戸数を超えた場合は抽選となります  
その他  
・敷金3カ月(入居時の家賃で算定)  
・駐車場1台分のみ(2000円/月)  
・ペット不可  
・升形小学校・沼田南中学校区募集案内・申込用紙 建築住宅課窓口で配布、または市HPからダウンロード  
申込み・問合せ 建築住宅課 営繕住宅係 ☎内線4113

1234567 県営住宅4月定期募集

申込期限 4月15日(金)  
問合せ 県住宅供給公社 ☎027・223・5811

《浄化槽設置事業費の補助》 1002550

補助金額への上乗せ補助金 (転換設置のみ・①か②のどちらか一方)		
補助金名	対象工事	補助金額
①宅内配管補助金	単独処理浄化槽からの転換設置に係る配管工事	上限300,000円
②群馬県浄化槽エコ補助金(令和5年度まで)	くみ取り槽などからの転換設置	100,000円

問合せ 上下水道整備課下水道係 ☎内線4131

区分	対象人数	補助金額(限度額)
新規設置	5人槽	138,000円
	6〜7人槽	173,000円
	8〜50人槽	225,000円
転換設置	5人槽	374,000円
	6〜7人槽	456,000円
	8〜50人槽	555,000円

※予算額に到達した時点で終了となります

# スポーツ少年団団員募集

問合せ スポーツ振興課スポーツ振興係 ☎ 内線 3332

種目	団体	責任者	連絡先	主な練習場所	種目	団体	責任者	連絡先	主な練習場所
軟式野球	利南東イーグルス	大木昭彦	090-8816-2570	利南東小 沼田東中	剣道	沼田剣桜会少年 剣道クラブ	田原政仁	24-4926	沼田剣桜会 道場
	沼田ジュニアブレイブス	布施弘貴	090-3042-2304	沼田小 小形小		白沢少年少女 剣道教室	角田好夫	53-2818	白沢中武道館
	沼田イーストジュニア	高山哲哉	090-4593-8831	沼田東小		薄根柔道	内田滋実	24-4382	薄根中
	沼田北リトル	小林豊	23-0560	沼田北小		沼田柔道	中島務	090-4700-1926	サンワ沼田 武道館
	薄根リトルライオンズ	片山善	090-4916-0428	薄根小		沼田サッカークラブ	堤祐紀	080-1234-0066	沼田小
	白沢ベアーズ	栞原英明	090-7731-6785	白沢農民広場		薄根サッカークラブ	助川良行	090-4743-9826	薄根小
	利根少年野球	清水章治	080-2047-3656	利根中 平川運動広場		FC利根	河内徹	56-4338	園原球技場
ミニバス	沼田北ミニバス	宮澤綾香	080-5674-6428	沼田北小	沼田スキー	平井克明	080-3465-4646	苗場スキー場	
	利南東ミニバス	中澤昌樹	090-9368-2990	利南東小	利根ラビット	中山健一	090-8815-7340	園原ふれあい 屋内運動場	
	沼田シリウス	木村和子	090-6796-1629	沼田東小 小形小	空手道沼田南	生方研二	090-1653-4966	サンワ沼田 武道館	
				UNSAエアロビック	須田浩子	090-9823-2767	薄根小		

入団申し込みは各団体、新規団体設立はスポーツ振興課へ

# 令和4年度 前期スポーツ教室

問合せ NPO 法人沼田市体育協会 ☎ 24-9444

教室名	実施期間	時間	会場名	定員・対象	講師	申込期間
合気柔術	4/20～6/29 (水曜日・全10回)	午後7時～8時30分	サンワ沼田武道館	30人 (小学生以上)	堤利夫さん 小野信夫さん	〈初参加の人〉4月11日(月)～18日(月) 〈参加歴のある人〉4月13日(水)～18日(月)
柔道	4/23～7/2 (土曜日・全10回)	午後7時～8時30分	サンワ沼田武道館	30人 (小学生以上)	中島務さん 長谷川知英子さん	〈初参加の人〉4月11日(月)～18日(月) 〈参加歴のある人〉4月13日(水)～18日(月)
太極拳	4/23～7/16 (土曜日・全10回)	午後1時～3時	サンワ沼田武道館	20人 (18歳以上)	羽鳥知容さん 高橋俊信さん	〈初参加の人〉4月13日(水)～20日(水) 〈参加歴のある人〉4月15日(金)～20日(水)
ソフトテニス	4/27～7/13 (水曜日・全10回)	午前10時～正午	クライムテニスコート ぬまた	25人	大竹政雄さん 根岸明宏さん	〈初参加の人〉4月13日(水)～20日(水) 〈参加歴のある人〉4月15日(金)～20日(水)
屋外テニス(前期)	5/19～7/21 (木曜日・全10回)	午前9時～正午	クライムテニスコート ぬまた	25人	木場義文さん 大嶋裕さん	〈初参加の人〉5月9日(月)～16日(月) 〈参加歴のある人〉5月11日(水)～16日(月)
トランポピクス	6/16～8/25 (木曜日・全8回)	午後7時～8時30分	ZACROSアリーナぬまた 小体育室	15人	小野里順子さん 金子浩美さん	6月1日(水)～10日(金)
卓球(夜の部)	6/20～9/19 (月曜日・全10回)	午後7時～8時30分	ZACROSアリーナぬまた 小体育室	20人 (高校生以下は小学生のみ可)	風間忠さん 深津修さん	〈初参加の人〉6月8日(水)～15日(水) 〈参加歴のある人〉6月10日(金)～15日(水)
民謡教室(全国の盆踊りを覚えよう)	6/21～9/13 (火曜日・全10回)	午後1時～3時	ZACROSアリーナぬまた 小体育室	30人	深津太一さん 古見豊子さん	〈初参加の人〉6月8日(水)～15日(水) 〈参加歴のある人〉6月10日(金)～15日(水)
卓球(昼の部)	6/21～8/30 (火曜日・全10回)	午前10時～11時30分	ZACROSアリーナぬまた	30人 (ラージ15人・硬式15人)	磯部正雄さん 本多加代子さん	〈初参加の人〉4月11日(月)～5月6日(金) 〈参加歴のある人〉4月13日(水)～5月6日(金)
フェンシング	5/11～7/13 (水曜日・全10回)	午後7時～8時30分	沼田東小体育館	30人 (小学1年生～中学生)	森隆さん 佐伯悠さん	〈初参加の人〉4月11日(月)～5月6日(金) 〈参加歴のある人〉4月13日(水)～5月6日(金)
バレーボール	6/18～11/26 (土曜日・全20回)	〈偶数月〉午前10時～11時30分 〈奇数月〉午後1時30分～3時	薄根小体育館	30人 (小学生のみ)	中島秀明さん 木村敬史さん	〈初参加の人〉6月7日(火)～14日(火) 〈参加歴のある人〉6月9日(木)～14日(火)

保険料 高校生以上1,850円、65才以上1,200円、中学生以下800円(1回の加入で年度内および複数の教室、異なる期間・種目に有効)

申込み 各教室の期日までに保険料を添えてNPO法人沼田市体育協会、または白沢・利根地区コミュニティーセンター

◆◆ 沼田市役所 ☎ 0278-23-2111 ◆◆

**1003684 住宅用再生可能エネルギー給湯システム設置補助金**

環境への負担が少ないクリーンエネルギーを推進するため、太陽光発電システムなどの住宅用再生可能エネルギーシステムを導入する人に、設置費用の一部を助成します。

**対象システム**  
 ▼太陽光発電システム(10kw未満)  
 ▼太陽熱利用システム  
 ▼家庭用燃料電池システム(エネファーム)  
 ▼定置用リチウムイオン蓄電池システム  
 ▼エネルギー管理システム(HEMS)  
 ▼地中熱利用システム  
 ▼木質ペレットストーブ(まきストーブは対象外)  
**対象者** 次の①～④の要件を全て満たす人  
 ①居住する市内の住宅にシステムを新設、またはシステム付住宅を購入する人  
 ②来年3月20日(月)までに設置を完了し、実績報告書の提出ができる人  
 ③同一システムで市の補助金を受けていない人  
 ④世帯全員に市税などの滞納

**FM76.5 市の行政情報をお届けしています**

地域の情報満載の「FM放送」です。ラジオのダイヤルを76.5MHzに合わせてお聴きください

**沼田市シティインフォメーション(各回10分間)**  
 月～金 ①8:00～8:10 ②18:00～18:10  
 土・日 ①10:00～10:10 ②14:00～14:10  
 問合せ 秘書課広報広聴係 ☎ 内線 4005

**篤志** (敬称略)

社会福祉事業へ  
 ▼美翔会(榛名町) ↓下着22枚、タオル50本  
 ▼薄根小学校  
 児童会・薄根中学校生徒会(善桂寺町) ↓前かがみ体験教材13セット  
 ▼テラス沼田フリースクール実行委員会(下之町) ↓1万円

その他 複数のシステムで同時申請可。工事着工前、または住宅購入前に限る  
**申請・問合せ** 環境課環境政策係 ☎ 内線 3071

**地域で学ぼう楽しもう**

各地区コミュニティセンターでは、それぞれ特色のある教室や講座を開催しています

**【各地区コミュニティセンター】**  
 利南 ☎ 22-2066 川田 ☎ 22-2009  
 池田 ☎ 23-9851 白沢 ☎ 53-2291  
 薄根 ☎ 22-3160 利根 ☎ 56-2111

**利南 沼田城 歴史学旅 (4回連続講座) 沼田城の埋もれた魅力を再発見** 1011955

■歴史資料館で城の変遷を学ぶ旅  
 とき 4月26日(火) 午後1時30分～3時30分  
 講師 埋蔵文化財調査センター:小池所長

■沼田城外堀跡を巡る旅  
 とき 6月7日(火) 午後1時30分～3時30分  
 講師 文化財保護課:向出主査

●各回共通  
 対象 市内在住・在勤の人(全4回受講できる人を優先します)  
 定員 14人(先着順)  
 費用 無料  
 申込み 4月18日(月)までに電話、来館

**池田 お茶の美味しい淹れ方講座** 1011939

おいしいお茶で至福のひとときを  
 とき 5月18日(水) 午後1時30分～3時  
 講師 桑原滋さん(日本茶インストラクター/桑寿園茶舗)  
 対象 市内在住・在勤の人  
 定員 10人(先着順)  
 費用 材料費1,000円(当日徴収)  
 申込み 5月6日(金)までに電話、来館

**川田 「新しい」地域・まちづくり 貝殻リース&きらきらサンキャッチャー講座** 1011839

サンキャッチャーで太陽の光とともに運氣もアップできるかも  
 とき 5月26日(木) 午後1時30分～3時30分  
 講師 倉品美穂さん(kuu&kukka)  
 対象 市内在住・在勤の人  
 定員 10人(先着順)  
 費用 教材費1,500円  
 申込み 4月22日(金)までに電話、来館

# ぬまた歴史探訪

#189

文化財調査委員の  
金井竹徳さんが  
沼田の歴史をご案内

## 火伏せの守り神 古峯神社

(榛名町)

栃木県鹿沼市にある古峯神社は、家内安全・火災消除・商売繁盛・交通安全など全ての開運や除災、心願成就の神と知られ、特に火災よけにご利益があるという。そのため「古峯ケ原」講などが組織され集団での参拝も多い。

榛名坂の中ほど、魔よけの赤色が塗られた鳥居と小社が見られる。ここは、鹿沼市から分社された榛名町の2地区で祭る「古峯神社」で、春の4月29日と12月の第2日曜日が祭日である。「付近で火事があった昭和30年以降に信仰が深まった」と地元の人が話す、屋内に祭られる神使で



ある天狗やカラス天狗の奉納額、境内の石宮などの年号を見ると分霊された歴史はもつとさかのぼることがわかる。神霊札、鏡、宝剣、天狗面などの神宝類がパワースポットの空間に似つかわしく飾られる。新築する時、火災よけで必ず栃木県の本社へ参拝したというが、霊験はこの分社でもあらたかである。

火災よけにご利益があります



### ◆◆ 読者プレゼント ◆◆

抽選5人 真田のコシヒカリ 小松姫 1kg (1,000円相当)



有機認証済  
もちもちして甘さの広がる

**応募方法** はがき、または市HP応募フォームに住所、氏名、年齢、電話番号、広報紙の感想や要望を書いて応募。プレゼントは市役所で受け取り  
**締切** 4月22日(金)必着  
**宛先・問合せ** 〒378-8501 沼田市下之町 888 秘書課 広報広聴係 ☎内線4006



### ぬまた起業塾卒業生 05

コンクール金賞 真田のコシヒカリ全国へ

(株)金井農園 ー白沢町上古語父ー

金井繁行さん(1期生・写真左) ▲HP



甘い香りがただよいキラキラと輝く米粒。かむともちもちして甘さが広がる地元米「真田のコシヒカリ」。小松姫は、「米・食味分析鑑定コンクール国際大会」で何度も金賞を受賞している。

米は約400年前に沼田城主の真田信之が引いたと言われる真田用水の水で作られる。金井さんは2013年に脱サラし、農業経営者になったが売上不振に悩んだ。ぬまた起業塾で販売のアプローチやパッケージデザインを学び、地道に行動を続けた結果、料理店や個人から注文が入り、徐々に全国に広がっていった。

金井さんは川場村産コシヒカリ「雪ほたか」の認知度に並ぶ目標を掲げ、「食事が楽しくなるお米を提供したい」と意気込んでいます。



ぬまたの旬をクッキング No.18  
スパラガスとホタテ貝のソテー

シンプルな味付けがアスパラガスの甘味を引き立たせます。金井さんのご飯がもりもり進みます



クックパッドでレシピ公開中

沼田市クックパッド 検索



### 地域おこし協力隊だより No.18

#### 県内初 棚田遺産に認定

高津修

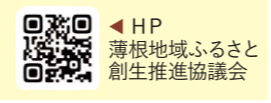
石墨町の棚田再生事業は、私が着任する以前の2018年、薄根地域ふるさと創生推進協議会(山口耕会長)が中心となって始まり、今年で5年目です。農林水産省は3月、棚田の景観維持などで優れた取り組みを行う「つなぐ棚田遺産～ふるさとの誇りを未来へ～」に、石墨棚田を認定しました。認定は県内で初めて。名誉であると同時に、その名に恥じぬよう活動しようと気が引き締まる思いです。

令和元年に閣議決定された「棚田地域振興法」に基づく「指定棚田地域」の指定にも申請中。認定されるとこちらも県内初となり、美しい棚田のある地域として、薄根地域をはじめ本市が全国に認知される足掛かりになると関係者一同盛り上がっています。

このタイミングで、薄根地域の活性化に携われることはありがたく、力を合わせて新型コロナを乗り越えてきた経験は貴重です。協力隊の活動は残り7カ月。市民としてこれからも地域と関わっていきたいと思います。



**問合せ** 観光交流課交流推進係 ☎内線5031



### チャレンジ 手話



#### 「道の駅」



両手を開いて指先を前に向け、手のひらを向かい合わせて同時に前へ出す  
左手のひらを上に向け右手の親指と4指ではさむ

### 👍 手話を身近に

手話に親しめるように毎月紹介します

動画をチェック 応用編に挑戦



**問合せ** 社会福祉課障害福祉係 ☎内線3109

## 沼田市立図書館

休館日 月曜日、4月22日(金)・29日(金)、5月3日(火)～5日(木)・27日(金)  
問合せ 図書館 ☎ 22-0550

### 新刊の紹介



『JK、インドで常識ぶっ壊される』  
熊谷はるか/著 河出書房新社/出版  
なにも知らないまま降り立ったインド。タピオカもプリクラもない国で、JKが見たものは。現役女子高生がつづるインドの光と影



『もじもじ探偵団』  
雪朱里/著 グラフィック社/出版  
暮らしの中で目にするさまざまな文字のデザインは、いつどこで誰が手掛けているのか。文字デザインの秘密を解き明かす

### 5月の移動図書館

本を載せたワゴン「あかつき号」が各地を巡回します

※令和4年度より、一部ステーションの巡回順・時間が変更となりましたので、ご注意ください

10日(火)	10:30 ~ 10:50 利根川ダム統管理事務所	13日(金)	13:35 ~ 14:15 愛宕老人ホーム	19日(木)	11:00 ~ 11:30 保健福祉センター
	11:00 ~ 11:40 群馬県利根沼田振興局		14:30 ~ 16:15 沼田北小学校		13:45 ~ 14:00 旧利南中学校運動広場
	13:50 ~ 14:20 新町公民館				14:30 ~ 16:15 多那小学校
	14:30 ~ 16:15 升形小学校			20日(金)	10:00 ~ 12:00 利根小学校
					13:30 ~ 13:45 利根支所
					14:00 ~ 14:20 老神地区集会所
11日(水)	9:50 ~ 10:15 岡谷町生活改善センター	17日(火)	10:45 ~ 11:20 上久屋町多目的集会所	24日(火)	13:45 ~ 14:15 十王公園
	10:25 ~ 10:55 下発知町生活改善センター		13:15 ~ 14:00 利南東小学校		14:30 ~ 16:15 沼田小学校
	11:05 ~ 11:35 奈良町農事研修所		14:20 ~ 14:50 沼須町農事研修所		
	13:30 ~ 13:50 上発知町生活改善センター		15:05 ~ 15:35 利南地区コミュニティセンター		
	14:00 ~ 14:20 中発知町生活改善センター			25日(水)	10:20 ~ 10:50 生枝集会所
	14:30 ~ 16:15 池田小学校				11:00 ~ 11:20 岩室集会所
					11:30 ~ 11:45 尾合集会所
					13:15 ~ 13:45 下古語父集会所
12日(木)	11:00 ~ 11:15 屋形原農村婦人の家	18日(水)	9:50 ~ 10:20 硯田町公民館		14:00 ~ 14:25 上古語父集会所
	13:30 ~ 13:50 上川田町住民センター		10:30 ~ 10:55 堀廻町構造改善センター		14:40 ~ 16:15 白沢小学校
	14:00 ~ 14:20 川田地区コミュニティセンター		11:05 ~ 11:30 善桂寺町活性化センター		
	14:30 ~ 16:15 川田小学校		13:30 ~ 14:10 町田町水田転作研修所		
			14:25 ~ 14:40 薄根地区コミュニティセンター		
			14:50 ~ 16:15 薄根小学校	26日(木)	13:00 ~ 13:30 旧利根支所利根出張所
					13:50 ~ 14:05 日影南郷集会所
					14:50 ~ 16:15 沼田東小学校

駐車場は、テラス沼田立体駐車場をご利用ください。

5月の健康ガイド

●出張！福ろうクラブ（筋トレ、脳トレなど）

場所	日時	定員
テラス沼田1階 多目的スペース	24日(火) 10:15～11:15	30人
コミュニティセンター	利南地区 25日(水) 9:50～10:50	10人
	池田地区 19日(木) 9:50～10:50	9人
	薄根地区 20日(金) 9:50～10:50	10人
	川田地区 10日(火) 9:50～10:50	9人
白沢創作館	17日(火) 10:15～11:15	15人
利根保健福祉センター	27日(金) 10:15～11:15	30人

**申込期限** 各会場開催日の7日前まで  
**※先着順**（定員になり次第受け付け終了）  
**申込み・問合せ** 健康課保健係☎内線3165

●健康相談（血圧測定、血管年齢、尿検査など）

相談名	日時	場所
にこにこ健康相談	16日(月) 10:00～11:30	テラス沼田6階 コミュニティテラス

**問合せ** 健康課保健係☎内線3166

●沼田利根医師会「休日夜間急患診療所」

とき	受付時間	場所・問合せ
日曜日・祝日	9:45～12:00 ※診療時間は10:00～12:30	沼田利根医師会地域医療センター（ZACROSアリーナぬまた南側）☎24-1199

※電話をしてから自動車でお越しください（待合室などはありませんので自動車の中で待機してください）  
 ※「発熱外来兼地域外来・検査センター」は、3月末で終了となりました

●活動量計データ読み込み

場所	日時
健康課窓口	平日 9:00～17:00（随時）
ミズノウエルネス沼田 （テラス沼田7階）	10日(火) 17:00～19:00 26日(木)
利南地区 コミュニティセンター	25日(水) 9:45～10:45
池田地区 コミュニティセンター	19日(木) 9:45～10:45
白沢創作館	17日(火) 9:45～10:45

**問合せ** 健康課保健係☎内線3166

●市民献血（対象年齢：16歳～69歳）

日時	受付場所
26日(木) 10:00～11:45 13:00～16:00	テラス沼田1階 多目的スペース

※65歳以上の人は、60歳から64歳までの間に献血経験がある場合に限り  
**問合せ** 健康課予防係☎内線3162

●あっぷりんカフェ（認知症カフェ）

日時	場所
26日(木) 10:00～11:00	テラス沼田4階 防災会議室404

※認知症に関する相談も受け付けています  
**問合せ** 地域包括支援センター（介護高齢課地域支援係内）☎内線3142

5月の相談窓口

相談名	日時	場所・問合せ
消費生活相談	月～金曜日 9:00～12:00 13:00～16:00	消費生活センター （テラス沼田3階）☎20-1500
DV相談	月～金曜日 8:30～17:15	市民協働課 ☎内線3056
ふれあい総合相談	2日(月)・16日(月) 13:00～15:00 21日(土) 10:00～15:00	保健福祉センター ☎22-1990
無料法律相談	18日(水) 13:30～16:00 25日(水) 13:00～15:00	保健福祉センター ☎22-1990
休日納付相談	15日(日) 8:30～17:00	債権管理課 ☎内線3034
年金相談	12日(木)・19日(木) 9:30～12:00 13:00～16:00	防災会議室 （テラス沼田4階） <予約> 渋川年金事務所☎0279-22-1614
障害者就業・生活支援相談	月～金曜日 8:30～12:00 13:00～17:15	障害者就業・生活支援センターコスモス （テラス沼田6階）☎25-4400
手話通訳者設置日	9日(月)・23日(月) 10:00～12:00	社会福祉課 ☎内線3109
家庭児童相談	月～金曜日 8:30～17:15	子ども家庭総合支援拠点(テラス沼田3階) ☎22-0874
生涯学習相談	月～金曜日 9:00～12:00 13:00～16:00	生涯学習課 ☎内線3322
青少年相談	月～金曜日 8:30～17:15	青少年育成相談センター(テラス沼田3階) ☎23-5411 <メール相談> y-soudan@city.numata.lg.jp

●地域子育て支援センター

子どもと保護者が楽しく過ごせる場所です。  
**○沼田めぐみこども園「チャイルドハウスめぐみ」**  
**開館日** 月～土曜日 10:00～15:00（祝日除く）  
**問合せ** 沼田めぐみこども園☎24-4163  
**○沼田幼稚園子育て支援センター**  
**開館日** 月～金曜日 9:00～14:00（祝日除く）  
**問合せ** 沼田幼稚園☎090-3009-2856  
**○子ども広場（テラス沼田6階）**  
**開館日** 月～土曜日 9:30～16:00（祝日除く）  
**問合せ** 子ども広場☎080-5505-7161  
 ※状況に応じて開館日は変更になる場合があります



●子どもの健康診査

対象	生年月日	とき・受付時間
4カ月児	令和3年12月13日～ 令和4年1月15日	11日(水) 13:00～13:30
10カ月児	令和3年6月28日～ 7月31日	17日(火) 12:45～13:15
1歳 6カ月児	令和2年9月1日～ 9月21日	31日(火) 13:00～13:45
2歳児歯科	令和2年2月13日～ 3月31日	18日(水) 13:00～13:45
3歳児	平成30年11月13日～ 12月10日	26日(木) 12:40～13:20

※状況に応じて中止する可能性があります  
**ところ** 保健福祉センター（ウェルプラザ）  
**問合せ** 健康課保健係☎内線3167

●子育てママのスタイルキープ教室

とき・受付時間	対象
11日(水)	子育て中の人と子ども （ママのみでも参加可）
18日(水) 10:00～10:15	
25日(水)	

※状況に応じて中止する可能性があります  
**ところ** ミズノウエルネス沼田（テラス沼田7階）  
**内容** 測定、子どもと一緒にできるストレッチなど  
**定員** 10組（先着順、初めての人優先）  
**申込期限** 4月20日(水)  
**申込み・問合せ** 健康課保健係☎内線3166

●すこやか育児相談

とき・受付時間	対象
13日(金) 9:30～11:00	0歳～就学するまで

※状況に応じて中止する可能性があります  
**ところ** 保健福祉センター（ウェルプラザ）  
**問合せ** 健康課保健係☎内線3167

●ベビーマッサージ

とき・受付時間	対象
30日(月) 13:45～14:00	初めての乳児（生後2カ月頃 から）と母

※状況に応じて中止する可能性があります  
**ところ** 白沢創作館  
**定員** 10組（先着順）  
**申込期間** 5月2日(月)～13日(金)  
**申込み・問合せ** 健康課保健係☎内線3167

●マタニティセミナー（春コース：3日間）

とき・受付時間	対象
5月23日(月)	初めての出産を迎える妊婦で、5月 から7月ごろ出産 予定の人
6月4日(土) 13:15～13:30	
6月13日(月)	

※状況に応じて中止する可能性があります  
**ところ** 保健福祉センター（ウェルプラザ）  
**定員** 8人（先着順、全日参加できる人優先）  
**申込期間** 5月9日(月)～13日(金)  
**申込み・問合せ** 健康課保健係☎内線3167

「子どもたちと絵本」が出会う場所  
**おはなしほけっと** とき 10:30～11:00  
 ところ・問合せ 図書館☎22-0550

とき	内容
4月2日(土)	えほん『たろうのひっこし』
4月16日(土)	えほん『もーいいかいまあだだよ』
5月7日(土)	紙芝居『こぎつねコンチとおかあさん』
5月21日(土)	えほん『たんぼぼはたんぼぼ』

※4月から開催時間が変わりましたのでご注意ください



子育て情報満載♪  
「沼田子育てネット」

イベント情報や子育て関連施設マップ、支援やサービスの案内など役立つ情報が満載です。  
**問合せ** NPO法人利根沼田地域ボランティアセンター☎22-1760

