

6  
Jun 2023  
No. 946

# Numata

広報ぬまた

Numata 6  
No. 946

令和5年6月1日発行  
発行／沼田市 編集／秘書課  
印刷／(有)コトブキ印刷

〒378-8501 群馬県沼田市下之町888  
☎0278-23-2111 FAX 0278-24-5179  
白沢支所 ☎53-2111 利根支所 ☎56-2111

人口と世帯(4月末現在)  
人口 44,856(男 21,918 女 22,938)  
世帯数 20,638

大蛇みこし  
4年ぶり 勇壮に練り歩く

主な内容  
02 特集 命を守るがん検診  
06 ふるさと納税、tengoo  
11 春の叙勲など  
15 新市議の紹介



横一列に並び、指で苗をつまんで植えていく児童たち

升形小学校 稲作体験



苗の植え方を教わる児童

升形小学校では地域に受け継がれてきた農業を知り、食育について学びを深めるため「ぬまた大好きふるさと学習」の一環として、5年生が総合的な学習の時間に「お米・再発見！」をテーマに稲作に取り組んでいる。

5月24日には、5年生34人が利根実業高校の水田で田植え体験を楽しんだ。利根実業高校の指導の下、昔ながらの手作業による田植えでは、児童は水を張った田んぼに足を踏み入れ、一つ一つ苗を植えていった。最初は悪戦苦闘しながらも、徐々に植える手付きもよくなり、田植えを楽しんでいた。

夏から秋にかけて田んぼの観察会や稲刈りも行う。参加した小野陽茉莉さん(5年)は「水は冷たかったけれど気持ち良かった。ぐんぐん育って欲しい」と話していた。

他の学年では、野菜の栽培を利根実業高校と連携しながら取り組んでいる。

## 今月の表紙



5/12、13に行われた老神温泉の「大蛇まつり」。初日の午後6時半過ぎ、老神温泉のシンボルで昨年10月にリニューアルした内楽橋を蛇みこしが渡御し、「セイヤ、セイヤ」と威勢の良い掛け声を片品溪谷に響かせました。

## 編集後記

「がんは早期発見、早期治療が大事」というフレーズは浸透してきましたが、欧米の検診受診率60～70%に対し、日本は圧倒的に低いのが現状です。集団検診は毎月行われており、受診後は健康ポイントがつくなど、受けやすい環境が整いつつあります。まずは送付された案内を開けて、必要な検診を確認しましょう。(尾身)

- 沼田市公式ホームページ  
[www.city.numata.gunma.jp](http://www.city.numata.gunma.jp)
- 沼田市情報配信サービス「ホットメールぬまた」  
<https://plus.sugumail.com/usr/numata/home>
- 行政情報アプリ「マチイロ」  
[www.machihiro.town](http://www.machihiro.town)
- 沼田市公式YouTube  
<https://www.youtube.com/c/沼田市1>
- 沼田市公式Facebook  
いいね!沼田市

- 沼田市公式 LINE  
@numata.city
- 沼田市公式 Twitter  
NumatacityPR
- 沼田市公式 Twitter (防災情報)  
numata\_bousai
- 沼田市公式 Instagram  
numata.city
- 沼田市公式 Instagram (観光情報)  
numata\_trip

主な宣言 森林文化都市宣言、核兵器廃絶平和都市宣言、明るい選挙都市宣言、交通安全都市宣言



特集 定期的な受診でリスクを減らす

命を守るがん検診

受診低迷に危機  
早期発見が命を救う

沼田利根医師会会長 林秀彦さん

検診の意義について

「早期発見」と「予防は治療に勝る」ことを強調します。日本人の2人に1人はかかるといわれている「がん」においては、初期のがん患者の多くは無症状であるため、早期発見に検診が有効です。進行した状態ではがんが見つければ、治療は難しくなり、当事者と家族は大変な苦勞を強いられることになります。特定健診はメタボリックシンドロームや高血圧、糖尿病、脂質異常症などの生活習慣病を未然に拾い上げ、病気になるように指導します。

受診率の低下 どう受けとめるか

国ががん検診受診率の目標を60%に掲げるところ、市は検診項目の多くが10%未満です。症状がない、自分は健康という思い込み、忙しい、面倒といった理由が、未受診の一因でしょう。痛い、苦しいとなれば病院に行きますが、症状がなくて体調が問題ない状態ならば、検査の必要がないと思っている人が多いのではないのでしょうか。コロナ禍での緊急事態宣言の発令が出たときは、さらに受診率が落ち込み、病気が進行する患者さんが増加しました。

医療技術が発達し、がんの早期発見の約9割は治るようになりました。手術をしなくても内視鏡で対処できるものもあります。早期で症状はまず出ないので、年に1回の受診は、早期発見には不可欠なのです。

自治体の呼び掛けを強化

各市町村では、健康増進法に基づく事業として、住民を対象にしたがん検診と特定健診・人間ドックを実施しています。年齢などの条件を満たせば受診でき、本人に案内が届く仕組みです。市の特定健診は無料で、胃、大腸、肺、子宮頸部、乳がん検診の自己負担額は500円から2千円です。乳がんは21歳、子宮頸がんは41歳の女性に、無料クーポン券を配布しています。集団検診は月によっては日曜日も行っており、

林秀彦（はやしひでこ）

上原町在住。医療法人順愛会 角田外科医院院長。令和4年6月から沼田利根医師会会長

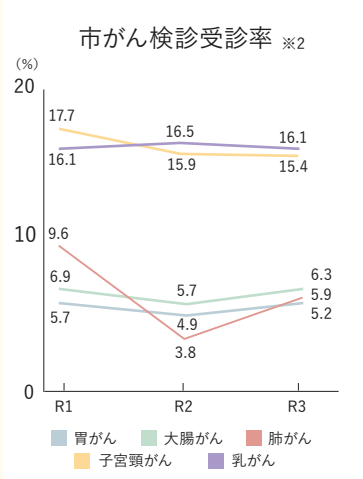
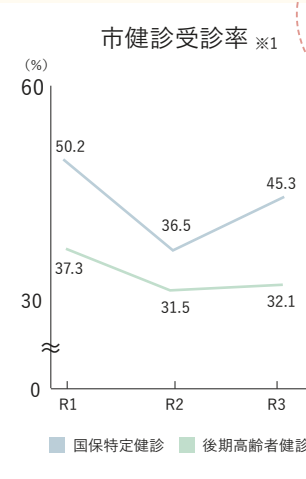


市が実施する検診などの一覧がまとまったガイドブック(右)。受診シールには受診できる検診に、住所氏名などが印字されている(下)

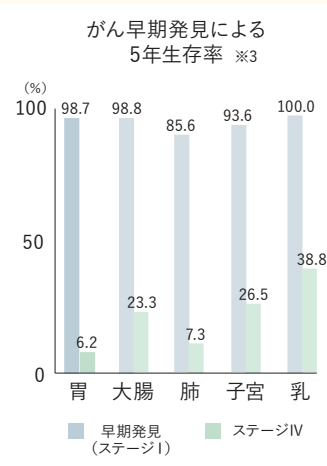
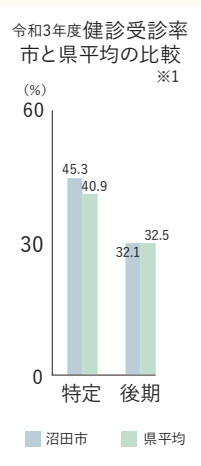
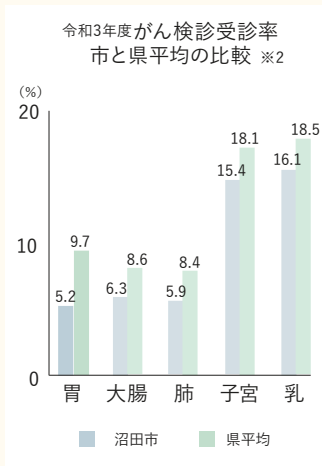
令和5年度 乳がん検診

〒378-0044  
住所 沼田山下之町888  
フリガナ ヌマタ ハナコ  
氏名 沼田 花子  
生年月日 昭和57年2月9日(42歳) 性別 女

コロナ禍で受診率が大きく下がり、コロナ前の水準に達していない



《出典》  
※1 KDBシステムデータ  
※2 県感染症・がん疾病対策課資料(市町村以外の検診は含まない)  
※3 全がん協部位別臨床病理期別5年相対生存率(2011・2013年診断症例)



新型コロナウイルス感染拡大による受診控えが追い打ちをかけ、がん検診などの受診率の減少が問題視されています。がんは国民の2人に1人が生涯のうちににかかるとされ、新たな患者は毎年100万人に上っています。検診の現状などを解説するとともに、定期的な受診の必要性についてお伝えします。

がん検診の項目など

※記載の金額は自己負担額



検診(健診)に関するご意見はこちらから

先月、「検診等のお知らせ」を、緑色の封筒で郵送しました。**健診・検診は複数組み合わせ受診できます。**受診忘れなども確認しましょう。

**乳がん**

**40歳以上の女性**  
**1,000円**  
※偶数年齢。前年度未受診の奇数年齢を含む

**子宮頸がん**

**20歳以上女性**  
**500円**  
※偶数年齢。前年度未受診の奇数年齢を含む

**結核・肺がん**

**胸部**  
**40歳以上 500円**  
※65歳以上無料  
**喀たん**  
**50歳以上 500円**  
※喫煙指数600以上

**健康診査**  
(特定健診、後期高齢者) 市健診  
**対象者は受診シールに印字**

**健康診査**  
(特定健診、後期高齢者) 市健診  
**対象者は受診シールに印字**

**健康診査**  
(特定健診、後期高齢者) 市健診  
**対象者は受診シールに印字**

**健康診査**  
(特定健診、後期高齢者) 市健診  
**対象者は受診シールに印字**

**健康診査**  
(特定健診、後期高齢者) 市健診  
**対象者は受診シールに印字**

**健康診査**  
(特定健診、後期高齢者) 市健診  
**対象者は受診シールに印字**

**前立腺がん**

**50歳以上の男性**  
**1,000円**

**胃がん**

**内視鏡**  
**50歳以上 2,000円**  
※偶数年齢。前年度未受診の奇数年齢を含む  
**バリウム**  
**40歳以上 800円**



# 検診(健診)を受けに行こう

検診(健診)ってどうやって受けるのだろう。保健推進員が必要な検診(健診)や受け方、病气予防に役立つ教室などを紹介します。

5月

今年も  
検診のお知らせが  
各家庭に届いた



来たわね

※届いていない人は健康課へ連絡してください



受けておくと  
安心よね  
負担額も  
少額だしね

かかりつけの病院で  
乳がん大腸がんを  
申し込んだよ

藤井みや子さん  
＝桜町＝

丸山文子さん  
＝坊新田町＝



個別と集団  
どちらが  
向いているか

フローチャートを  
やってみて

偉いわ

検診って  
億劫なのよね

武井てい子さん  
＝上之町＝



6  
腹囲  
測定

集団検診会場

胸部X線検診車

私は市の健康増進の  
スマートウェルネスに  
取り組んでいてね  
その一環で  
検診後は  
健康づくりの  
ポイントを  
もらっているよ  
ポイントは  
てんぐーに  
交換できるんだ

1週間8,000歩20分以上	20ポイント
1週間5,000歩10分以上	10ポイント
1講座受講	10ポイント
1検診受診	50ポイント



活動量計で  
運動量を記録

体のために  
私も  
参加しようかな

スマートウェルネスで健康づくり  
広報ぬまた令和3年6月号 ▶



1カ月後



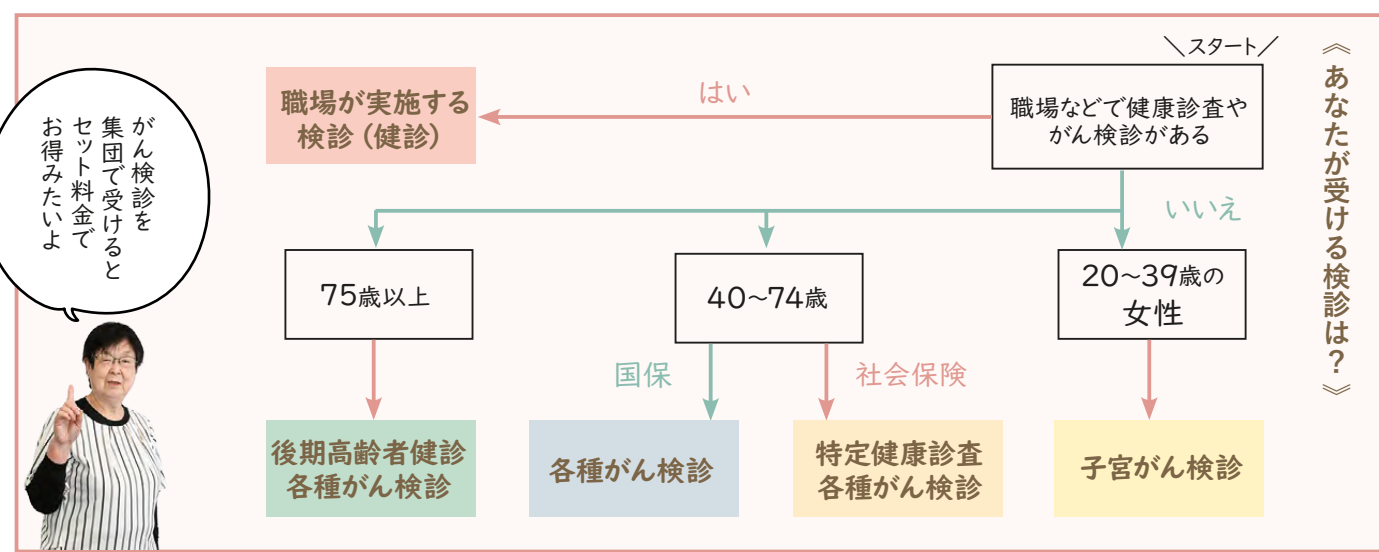
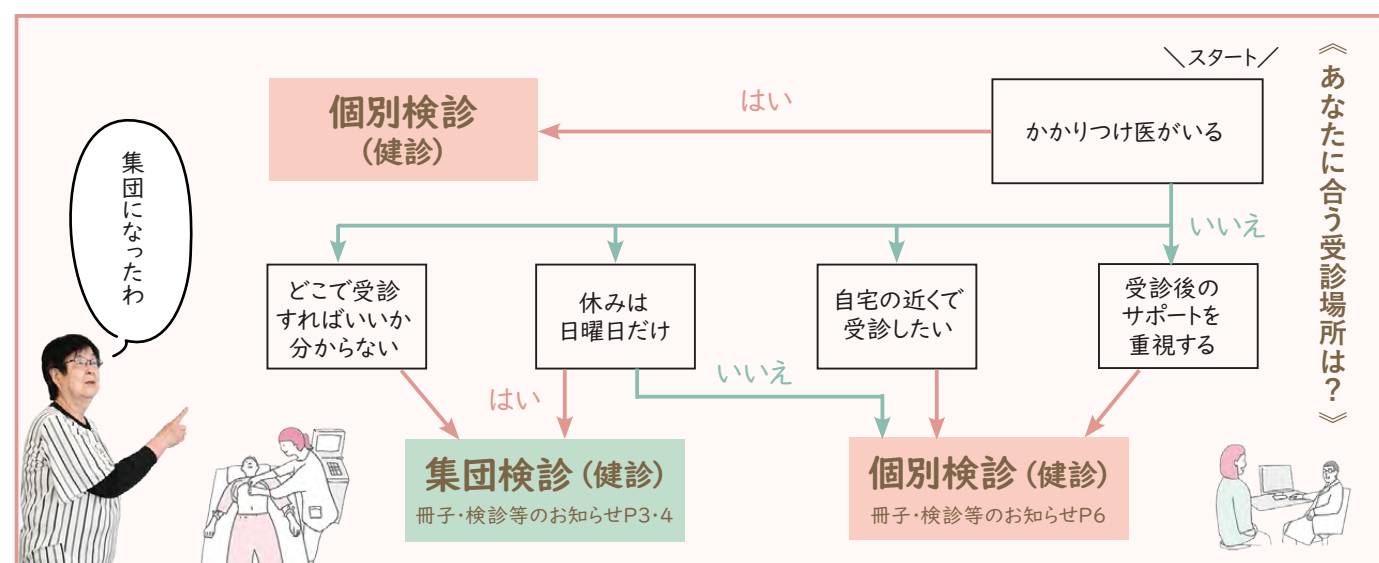
どんより

はればれ

ただね...  
精密検査が  
必要な項目が出たの

1時間ぐらいで  
ストレスなく  
終わったよ

検診  
受けてきたよ



一緒に  
取り組みましょう

運動で  
病气予防

検診で  
病気の早期発見



関連動画を見てみよう



YouTube



YouTube

病气予防の  
取り組みで  
市は介護予防や  
健康づくりの教室を  
開いているよ

テラス沼田7階の  
ミズノも  
プログラムが  
充実しているの

ミズノ特集を読んでミズノへ行こう!  
広報ぬまた令和4年7月号 ▶





## 子育て支援事業

1002235

## チャイルドシート購入費補助

幼児を交通事故から守るためチャイルドシートの着用が義務付けられています。市は子育て支援事業の一環として、チャイルドシート購入費用の一部を助成します。

**対象** チャイルドシート購入日または補助申請日において、市内に住所を有する1歳未満（0歳児）の乳児の父母で、市税などを滞納していないこと

**補助額** 購入費の2分の1（限度額5,000円）

**申請** 出生届提出後に次のものを子ども課または白沢・利根支所へ

①領収書の写し（購入者氏名、購入日、購入品名、購入店名が全て記入されているもの）

※購入者氏名は、原則として生まれた子の父母に限る

②品質保証書または取扱説明書の写し（安全基準マークが分かるもの）

③印鑑および銀行の通帳

**その他** 補助金の交付は乳児1人に対し1台限りで国の安全基準を満たしたもの

**問合せ** 子ども課子育て支援係 ☎内線3124

## 夏コースの参加者募集

1013353

## 子育てママのスタイルキープ教室

マットを使用したストレッチや筋トレ、有酸素運動などで、子どもと一緒に体を動かしてリフレッシュしましょう。代謝アップや筋力向上、姿勢改善も期待できます。



**とき** 7月5日・12日・19日・26日、8月2日・9日・23日・30日、9月6日・13日の水曜日 午前10時15分～11時15分（受付は午前10時～、全10回）

**ところ** ミズノウエルネス沼田（テラス沼田7階）

**講師** ミズノウエルネス沼田 運動指導員

**対象** 市内在住で子育て中（子どもが1歳未満）の人 ※ママのみの参加も可

**定員** 15組（初めての人を優先して抽選）

**参加費** 無料

**申込み** 6月20日（火）までに電話または窓口

**問合せ** 健康課保健係 ☎内線3166

## 沼田市ふるさと納税

1011400

## 返礼品取扱い事業者の募集

本市ふるさと納税返礼品の取り扱いを検討している事業者を対象に、説明会を開催します。

**とき** 6月28日（水）午後2時

**ところ** テラス沼田 4階防災会議室

**講師** 高田要一郎さん（㈱ウィルドリブ代表取締役）

**対象** 市内に事業所がある法人、団体または個人事業者（現在、返礼品を提供している事業者も参加可）

**申込み** 6月23日（金）までに申し込みフォームまたは沼田市ふるさと納税推進協議会（沼田商工会議所 ☎23-1137）

／沼田市東部商工会 ☎53-2978）

**問合せ** 企画政策課政策推進係 ☎内線4034

■ふるさと納税（水と緑の大地ふるさとぬまた寄附金）

本市を応援する市外の皆さんからの寄付を広く募集し、自慢の特産品やサービスを受ける権利などの返礼品をお返りする制度です。テレビCMでもおなじみの「ふるさと納税ポータルサイト」に返礼品の情報を掲載して、本市自慢の返礼品を全国に発信しています。



申し込みフォーム



市 HP



## ■事業者のメリット

■販路の拡大 | インターネットで返礼品の情報が発信され、全国に自慢の商品・サービスを知ってもらう機会になります。

■費用負担なし | サイト掲載料や返礼品代金の振り込み手数料などの費用は一切かかりません。

■配送手続き不要 | 面倒な宅配便の送り状作成は不要。梱包した返礼品を受け取りに来た配送業者に渡して、配送作業は完了です。

■インターネット販売のノウハウ習得 | 全国各地でふるさと納税の販売を手掛けている企業が、インターネット販売のコンサルティングを無料で行います。

## ■返礼品の条件

市内生産商品、生産は市内で加工は市外、生産は市外で加工は市内（※）、市内で提供しているサービスなど、全て返礼品の対象です。

※付加価値を上げる加工に限る。単なる梱包や冷凍、切断や仕分けなどの作業は対象外

## 結婚新生活支援事業

1006965

## 新婚世帯の住居費など助成

新婚世帯の住居費やリフォーム費用・引越し費用を助成します。

**対象** 次の①～⑧をすべて満たす世帯

①令和5年3月1日から令和6年3月31日までの間に婚姻届が受理された新婚世帯

②交付申請時に夫婦の双方または一方が市内の補助金の対象となる住居に居住し、住民登録をしている

③婚姻時の年齢が夫婦ともに39歳以下

④夫婦の令和4年分の所得の合計額が500万円未満の世帯

※貸与型奨学金を返済している場合は返済額を所得から控除できる

⑤市税などの滞納がない

⑥他の公的制度による家賃補助などを受けていない

⑦過去にこの制度に基づく補助を受けていない

⑧沼田市暴力団排除条例に規定する暴力団員でない



市 HP



**対象経費** 令和5年度中に支払った下記の経費

■結婚を機に市内で新居となる住宅を取得（新築・購入・建替）またはリフォームした場合の費用

■結婚を機に市内で新居となる住宅を賃貸した場合の費用（家賃・礼金・敷金・共益費・仲介手数料） ※勤務先からの住宅手当支給分は除く

■引っ越し業者または運送業者への支払いなど、結婚に伴う引っ越し費用（令和5年度中の引越しに限る）

**補助額** 夫婦双方が29歳以下の世帯 60万円

夫婦双方が39歳以下の世帯 30万円

**申請** 来年3月31日までに所定の書類を提出

※事前に子ども課へ相談してください

**その他** 雑所得として課税の対象となり、確定申告が必要になる場合があります

**問合せ** 子ども課子育て支援係 ☎内線3124

## 期間中ポイントを10%にアップ！

1010407

## tengooプレミアムチャージキャンペーン

ポイント  
10%

沼田市電子地域通貨 tengoo のプレミアムポイントを、通常1.5%（セブン銀行ATMでのチャージの場合は1.0%）から**10%に引き上げるキャンペーン**を行います。お得なキャンペーンにぜひご参加ください。

**期間** 6月15日（木）午前9時～7月14日（金）午後9時

※予算額に達し次第終了

**対象** tengoo 利用者

**上限金額** 10万円（1日5万円までチャージ可）

**有効期限** チャージ分730日間／プレミアム分120日間

**その他** キャンペーンの詳細は市 HP または問合せ

**問合せ** 産業振興課産業振興係 ☎内線5003

## 未取得の人は、ぜひこの機会に

## マイナンバーカード休日窓口の開設・出張申請サポート

## ■休日窓口の開設

マイナンバーカードの申請を手軽にできるように、休日窓口を設置します。

**とき** 6月25日、7月30日、8月27日、9月24日の日曜日 午前9時～午後1時

**ところ** テラス沼田 3階市民課窓口

**対応業務** カード申請および更新、カード受け取り、マイナポイントの申し込み

## ■出張申請

市職員がご自宅など指定の場所まで出向き、申請をサポートします。

**とき** 平日の午前9時30分～午後4時

**対象** オンライン申請および市役所への来庁ができない市民

**申込み・問合せ** 市民課管理戸籍係 ☎内線3005





みんなで環境のことを考えよう

1006988

## 第16回環境フォーラムぬまた

6月5日は「環境の日」、6月は「環境月間」です。地域で活動する環境団体の展示や講演会などを通して、環境保全について考えてみましょう。

とき 6月25(日) 午前10時～午後4時

ところ テラス沼田1階防災広場ミッテ／1階多目的スペース

### 内容

■ぬまた環境ネット加盟団体による活動展示紹介

■環境にやさしい景品が当たる抽選会

■牛乳パックとトイレットペーパーの交換会

牛乳パック10枚をトイレットペーパー1個と交換。先着1,000個で1人5個まで。

■フードバンクぬまた「フードロスをなくそう」

ご家庭で眠っている食料品をお持ちください。(米、乾麺、缶詰、レトルト食品、調味料など、常温保存ができて賞味期限が1カ月以上のものに限る)

■バス(ぬまくる)の乗り方教室

■環境にやさしい自動車展示

問合せ 環境課環境保全係☎内線3075



写真) 昨年度開催の様子

### ■環境講演会

時間 午後1時30分～3時

演題 「気象災害にどう備えるか」

講師 國本未華さん(気象予報士・防災士) プロフィール|気象予報士や健康気象アドバイザーなどの資格を持つ。テレビの報道番組への出演や雑誌の取材、子ども向けのお天気教室など幅広く活躍されている

■富澤優夏さん(篠笛・能管奏者/ヌマタ・アート・アンバサダー)による演奏会

時間 午後1時

給食で食育の推進や食習慣を養う

1011544

## 学校給食センター施設見学・試食会

学校給食に対する理解を深められるよう、施設見学と試食会を開催します。

■市内在住・在勤者向け試食会

とき 6月26日(月) 午前11時～11時45分

■市内在住・在勤者向け施設見学および試食会

とき 7月7日(金) 午前10時～11時45分

■団体向け試食会

日にち 6月27日(火)～7月20日(木)の稼働日

時間 午前11時～11時45分

対象 市内保育所・幼稚園関係および市民5人以上で構成された団体

■各日共通事項

ところ 学校給食センター(利根町大原)

定員 各日30人(先着順)

費用 282円(中学生分量の試食代金)当日現金払い

申込み・問合せ 実施日の1週間前までに学校給食センター☎25-3762

※10日前からキャンセル料が発生します

ノゾリキスゲの咲く八間山を楽しもう

1012078

## 第116回市民ハイキング

野反湖を見下ろす野反峠から、ぐんま百名山に選定される八間山までの往復3.9km、標高差約385mのコースです。初夏に咲く花々を楽しめる市民ハイキングに、ぜひご参加ください。



写真) 野反湖とノゾリキスゲ

とき 7月9日(日)【小雨決行】

集合 午前6時30分 市役所職員駐車場(柳町) ※午後5時15分帰着予定

対象 市内在住・在勤で小学生以上

定員 40人(先着順)

参加費 2,400円

持ち物 弁当、飲み物、雨具、敷物、登山靴など

申込み 参加費を添えて6月14日(水)、15日(木) 午前9時～午後3時にテラス沼田6階会議室601

※1人が申し込める人数は2人分まで

問合せ 生涯学習課市民文化推進室☎内線3327

スポーツジムで行う

1013354

## 運動健康教室(夏コース)

運動が苦手な人やこれから始めようと思っている人にお薦めで、有酸素運動や筋力トレーニング、ヨガなどを行います。健康グッズを使用し、代謝アップや筋力向上、姿勢改善などの効果が期待できます。



とき 7月7日・14日・21日・28日、8月18日・25日、9月1日・8日・15日・22日の金曜日 午後6時15分～7時15分(受付は午後6時～、全10回)

ところ ミズノウエルネス沼田(テラス沼田7階)

講師 ミズノウエルネス沼田 運動指導員

対象 20歳以上の市民(おおむね40～50歳代まで)

定員 20人(初めての人を優先して抽選)

参加費 無料

申込み 6月20日(火)までに電話または窓口

問合せ 健康課保健係☎内線3166

手に入れよう 長生きチケット 歯磨きで

## 歯と口の健康週間

1002291



市HP

### ■歯の健康は体全体の健康

歯を失う原因のほとんどは、虫歯や歯周病によるものです。歯周病は糖尿病や心臓病など、全身の健康に悪影響を及ぼします。歯の健康を保ち生涯自分の歯で食べることは、体全体の健康を守ることに繋がります。

### ■歯周病検診の受診を

市は歯周病検診を実施しています。対象者は5月に送付した「検診等のお知らせ」に同封の検診等受診シールに、名前の印字があります。詳細は同封の「検診等おしらせ冊子」または市HPをご覧ください。

### ■放置せず歯科受診

正しい生活習慣や歯磨きなどのセルフケアを心掛け、定期的に歯科検診を受けることで歯と口の健康を見直し、虫歯や歯周病の予防に努めましょう。歯や口に気になる症状がある人は、放置せずに歯科受診しましょう。

問合せ 健康課予防係☎内線3170

市長と市政について気軽に話そう

1012354

## 「市長とふらっと〜ク」参加団体募集

内容 市政についての意見や日頃感じていることなどをテーマに、市長と談話していただきます

※単なる相談や要望、営業、特定の個人または団体に対する誹謗、中傷などは不可とし、申込の内容で参加を判断します

対象 市内に在住、在勤または在学する人で構成されるグループ。原則3人以上で10人程度

※年齢制限はありませんが、小・中学生は引率者などの同伴とします

開催日 随時受け付け、申し込み後に日程調整し決定します

時間 1団体につき約1時間

ところ テラス沼田内の会議室など

※ご要望に応じ、申込者が用意した会場にも伺います

その他 当日の様子は記録し、市政運営の参考とします



申込み ①申し込みフォームまたは②HPと秘書課で配布の申込書をメール(宛先:koho@city.numata.lg.jp)、郵送または窓口へ提出

問合せ 秘書課広報広聴係☎内線4007



申し込みフォーム



写真) 過去開催の様子



申込書(市HP)





# 春の叙勲・高齢者叙勲・県総合表彰 栄えある受賞おめでとうございます

春の叙勲

瑞宝双光章

【国土交通行政事務功労】  
元関東地方整備局企画部環境調整官

入澤 寛さん（横塚町）

治水事業や自然環境の維持管理などの国土交通行政に携わりました。職場の同僚や仕事で関わった多くの皆さんのお陰で評価いただけたことに感謝いたします。



春の叙勲

瑞宝双光章

【教育功労】  
元公立中学校長

真庭拓郎さん（薄根町）

市内の小中学校に管理職時代を含め 20 年近くお世話になりました。学校の教育活動へのご理解とご支援、ご協力をいただき、皆様に心から感謝します。



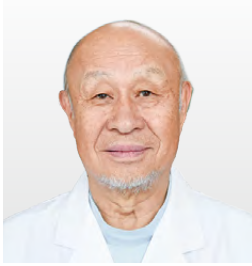
春の叙勲

瑞宝双光章

【学校保健功労】  
学校歯科医

山田哲司さん（馬喰町）

白沢小中学校・保育園で 44 年、沼田女子高で約 30 年、現在も口腔衛生を指導し、虫歯減少につなげてきました。生涯現役で続けていきたいです。



春の叙勲

瑞宝単光章

【看護業務功労】  
元国立病院機構沼田病院看護部長

古見 薫さん（西原新町）

看護師になって 40 年。故郷の地域医療に貢献できて光栄です。職員全員でコロナ対応に挑み、さらに経験を積みました。看護を支える皆さんに感謝です。



高齢者叙勲

旭日単光章

【地方自治功労】  
元利根村議会議員

青木富士夫さん（利根町大原）

4 期 16 年間務め、しゃくなげの湯の施工や南郷根利間のトンネル工事など、インフラ整備に力を入れました。諸先輩や地域の皆さん、家族に感謝です。



高齢者叙勲

瑞宝双光章

【教育功労】  
元公立小学校長

倉澤和雄さん（東原新町）

38 年間務め、南郷小の校長などを歴任。現職中は地域の方々や父兄と交流を深めながら、子どもたちの教育に携わりました。受章できたことに感激しています。



高齢者叙勲

瑞宝双光章

【教育功労】  
元公立中学校長

関谷弘典さん（鍛冶町）

平川小や薄根中の校長を歴任。先輩や同僚、生徒に恵まれ、良い思い出がたくさんあります。支えてくれた皆様に、心から感謝します。



高齢者叙勲

瑞宝双光章

【教育功労】  
元公立小学校長

林 初太郎さん（上原町）

沼田小をはじめ 38 年間、特に学校保健に尽力され、退職後は障害児支援に深く関わりました。皆さんとの心温まる交流にあふれた教育人生でした。



県総合表彰

【農業】岡田好正さん／元県農業機械商業協同組合副理事長

【教育】金子 寛さん／元学校医

【商工】井熊開三さん／沼田商工会議所会頭

## 林柳波の功績をたたえます 第25回「柳波賞」作品募集

1003937

本市名誉市民で童謡作詞家の林柳波を顕彰するため、童謡詩を募集します。

**応募作品** 童謡詩（テーマは自由）。1人1編、未発表のオリジナル作品

**応募規定** A4判縦書き原稿用紙（400字）またはA4用紙20字×20行に縦書き。表面に題名と作品、裏面に郵便番号、住所、氏名（ペンネーム）、年齢、性別、職業または学校名と学年、電話番号、総枚数を記入 ※鉛筆使用の場合は濃い文字で記入する ※作品はタイトルを除き60行以内 ※2枚以上の原稿はゼムクリップで留める

**応募方法**

○郵送 〒378-8501 沼田市下之町888 沼田市教育委員会事務局生涯学習課内 「柳波賞」係宛て

○インターネット 市HPまたは右記二次元コードの応募フォーム

**申込期限** 9月5日（火）必着



応募フォーム



**審査** 審査員長：高階 杞一（詩人）／審査員：岡田 芳保（詩人）、黒木瞳（女優）／特別審査員：沼田市長

**入賞**

■柳波賞 1点（正賞、副賞20万円。小中学生から選考された場合は、図書カード3万円分）

■優秀賞 一般の部：1点（正賞、副賞10万円）／小中学生の部：1点（正賞、副賞図書カード2万円分）

■佳作 一般の部：5点（正賞）／小中学生の部：8点（正賞）

**発表** 入賞者へ通知し、広報ぬまた12月号や市HPなどに掲載する

**応募作品の取り扱い** 応募作品は返却不可とし、入賞作品の著作権は表彰式までは本市と市教育委員会に帰属する

**問合せ** 生涯学習課市民文化推進室 ☎内線3327

## 駆除と情報提供をお願いします クビアカツヤカミキリにご注意

1007702

■ **特定外来生物に指定**

クビアカツヤカミキリの幼虫は、サクラやウメ、モモの木などに寄生し、木の中を食い荒らす外来の昆虫です。生態系や農業などへ大きな被害を及ぼすことから、環境省が特定外来生物に指定し、飼育や販売、生きたままの運搬を禁止しています。

■ **県内では被害が多発**

本市での被害は確認されていませんが、県内では被害が多発し、昨年度は隣接市で初めて被害がありました。繁殖力が非常に高く、サクラの名所や果樹園などが多い本市で発生した場合、大きな被害が想定されます。**成虫や幼虫の排せつ物のフラスを見つけたら、踏みつぶして駆除し、連絡してください。**



被害木の断面



フラス（サクラ）

■ **成虫の特徴**

体長2～4cmと比較的大型で、首（虫でいう胸の部分）が赤く、体は艶のある黒色。成虫は6～8月に発生し、特に6月下旬から7月中旬がピーク。フラスはかりんとう状で、木の幹や枝の間、根元にたまります。

■ **「ぐんまクビアカネット」**

県は発生・被害情報をスマートフォンなどから簡単に投稿できる「ぐんまクビアカネット」の運用を開始しました。また、市では、市民協働のまちづくり出前講座として「クビアカリポーター養成講座」を行いますので、ぜひご利用ください。



成虫



クビアカネット



クビアカマップ



■市有財産の状況

土地(山林を含む)	983万 666㎡
建物	27万2,329㎡
山林	718万1,753㎡
無体財産権(著作権等)	30件
有価証券	1億6,410万円
・株券	1億6,410万円
出資による権利	6億 706万円
・出資金	4億5,874万円
・出損金	1億4,789万円
・寄託金	43万円
基金	64億1,370万円
・水と緑の大地ふるさとぬまた基金	1,074万円
・財政調整基金	43億9,004万円
・減債基金	2億6,333万円
・庁舎整備基金	1億2,057万円
・合併振興基金	6,791万円
・ふるさとづくり基金	9,145万円
・ふるさと応援基金	275万円
・土地開発基金	7,379万円
・福祉振興事業基金	1億7,964万円
・国民健康保険基金	4億5,386万円
・保健施設整備基金	6万円
・介護給付費準備基金	2億1,946万円
・発明くふう奨励基金	200万円
・玉原環境整備基金	4,800万円
・沼田城建設基金	9,202万円
・奨学資金貸付基金	1億 784万円
・学校保健活動振興基金	1,025万円
・芸術文化振興基金	1,284万円
・図書整備基金	100万円
・善行青少年顕彰基金	540万円
・観光施設建設基金	6,950万円
・温泉事業基金	1億2,528万円
・電気事業基金	2,616万円
・森林環境譲与税基金	3,981万円

■市の人口と世帯数 令和5年3月31日現在  
人口 44,921 (男21,950 女22,971)  
世帯数 20,605

■水道事業の状況

勘定区分	収益的収支	資本的収支
収入	予算現額 4億 71万円	5,940万円
	収入済額 3億 7,772万円	－
	収入率 94.3%	－
支出	予算現額 4億 244万円	3億 853万円
	支出済額 3億5,889万円	1億7,662万円
	支出率 89.2%	57.2%

■簡易水道事業の状況

勘定区分	収益的収支	資本的収支
収入	予算現額 5億3,299万円	3,160万円
	収入済額 5億2,772万円	3,040万円
	収入率 99.0%	96.2%
支出	予算現額 5億3,293万円	9,497万円
	支出済額 5億2,199万円	9,086万円
	支出率 97.9%	95.7%

■下水道事業の状況

勘定区分	収益的収支	資本的収支
収入	予算現額 13億1,976万円	5億 200万円
	収入済額 13億2,829万円	4億8,144万円
	収入率 100.6%	95.9%
支出	予算現額 13億2,084万円	9億6,275万円
	支出済額 13億 205万円	9億4,724万円
	支出率 98.6%	98.4%

令和  
4年度

# 下半期

# 財政状況

1002029

市では条例に基づき、年2回財政状況を公表しています。令和5年3月31日現在の予算の執行状況や市有財産の概要などをお知らせします。  
問合せ 財政課財政係☎内線 4041

■市税収入の状況

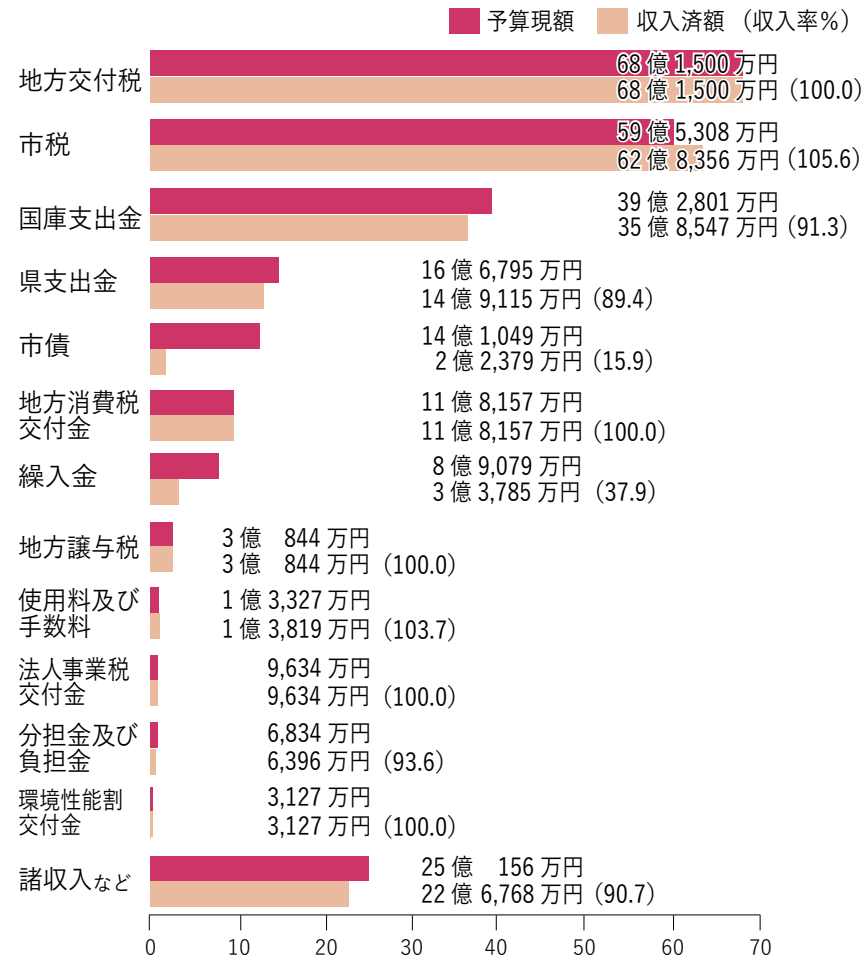
科目	予算現額	収入率
	収入済額	
市民税	23億 2,109万円 23億 4,372万円	101.0%
固定資産税	28億 8,197万円 29億 5,701万円	102.6%
軽自動車税	1億 9,796万円 2億 992万円	106.0%
市たばこ税	3億 6,900万円 4億 5,114万円	122.3%
入湯税	1,956万円 2,790万円	142.6%
都市計画税	1億 6,350万円 1億 7,084万円	104.5%
合計	59億 5,308万円 61億 6,053万円	103.5%

■市債（借入金）の状況

借入先別	現在高
政府資金	83億2,491万円
・財政融資資金	82億4,597万円
・旧簡易生命保険積立金	7,894万円
銀行等引受資金	29億 241万円
・市中銀行等	26億4,369万円
・群馬県貸付金	189万円
・市町村振興協会	2億5,535万円
・全国市有物件	148万円
地方公共団体金融機構	156億7,244万円
合計	268億9,976万円

一般会計 歳入

歳入予算現額 249億8,611万円  
収入済額 228億2,427万円  
収入率 91.3%



③ 主な用語説明  
地方交付税 一定の基準により国から配分される交付金  
市税 市民税など市に納められる税金  
国庫支出金 市の特定事業に対する国の支出金  
民生費 子育て支援や高齢者福祉などにかかる経費  
総務費 全般的な管理事務のためにかかる経費  
衛生費 ごみ処理や予防接種などにかかる経費

■特別会計の執行状況

会計名	予算現額	収入済額	収入率	支出済額	支出率
国民健康保険	56億2,282万円	51億4,494万円	91.5%	51億2,020万円	91.1%
後期高齢者医療	6億9,252万円	6億8,767万円	99.3%	6億3,803万円	92.1%
介護保険	63億6,473万円	62億5,406万円	98.3%	54億9,275万円	86.3%
電気事業	3億9,377万円	2,472万円	6.3%	1,467万円	3.7%
合計	130億7,384万円	121億1,139万円	92.6%	112億6,565万円	86.2%





議長に中村浩二さん  
副議長に井上弘さん

市議会は5月9日（火）、臨時会を開き、第36代議長に中村浩二さん、副議長に井上弘さんを選出しました。

任期満了による市議会議員選挙が4月16日告示、23日投票の日程で行われました。定数18人に対し、23人が立候補し、即日開票の結果、現職11人、元職1人、新人6人の新議員が誕生しました。翌日の24日、当選した18人の新議員に、市選挙管理委員会の小林委員長が当選証書を手渡しました。

問合せ 選挙管理委員会 内線 4012

# 新市議18人決まる

市議会議員選挙結果 投票率は59・72%

## 新市議紹介

（敬称略）

住 住所  
当 当選回数

桑原 敏彦  
住 町田町  
当 3回

木内 修一  
住 中発知町  
当 1回

星野 妙子  
住 上原町  
当 3回

齋藤 智  
住 材木町  
当 1回

小野塚 正樹  
住 西原新町  
当 2回

齋藤 育子  
住 下川田町  
当 1回

井上 弘  
住 馬喰町  
当 3回

相澤 宗利  
住 桜町  
当 1回

大島 崇行  
住 戸鹿野町  
当 6回

茂木 清七  
住 下川田町  
当 3回

鈴木 誠  
住 戸鹿野町  
当 1回

大東 宣之  
住 上原町  
当 10回

戸部 博  
住 白沢町下古語父  
当 3回

野村 洋一  
住 薄根町  
当 4回

高柳 勝巳  
住 柳町  
当 6回

今成 敦子  
住 東倉内町  
当 1回

中村 浩二  
住 横塚町  
当 3回

山宮 敏夫  
住 白沢町高平  
当 2回

## 令和3年度 財務書類4表

1003354

市の財政状況について、国が推奨する「新地方公会計制度」に基づく4つの財務書類を作成しました。土地や建物の固定資産台帳を整理し、財政管理の適正化を図りました。  
※作成範囲は一般会計に特別会計および企業会計を加えた全体会計

問合せ 財政課財政係 内線 4041

### ■貸借対照表（バランスシート）

会計年度末時点において、市の資産をどのような財源（負債・純資産）で賄ってきたかを一目で分かるようにしたものです。左側に資産を示し、右側に負債および資産と負債の差額である純資産を示しています。

資産の部（これまで積み上げてきた資産）		負債の部（将来世代が負担する金額）	
固定資産		固定負債	
・事業用資産（庁舎、学校、保育所など）	394 億 175 万円	・地方債	355 億 4,783 万円
・インフラ資産（道路、橋梁、公園など）	491 億 7,901 万円	・退職手当引当金	50 億 9,890 万円
・物品、ソフトウェアなど	13 億 20 万円	・その他	81 億 4,066 万円
・投資その他の資産	31 億 2,879 万円		
流動資産		流動負債	
・現金預金	30 億 7,585 万円	・賞与等引当金	2 億 4,472 万円
・基金、未収金など	42 億 2,218 万円	・その他の流動負債	31 億 3,059 万円
		負債合計	521 億 6,270 万円
		純資産の部（現在までの世代が負担した金額）	
		純資産合計	481 億 4,509 万円
合計	1,003 億 778 万円	合計	1,003 億 778 万円

### ■資金収支計算書

現金の流れを示し、その収支を性質で区分して表示することで、どのような活動に資金を必要としているかを表します。

前年度末資金残高（繰越金）	23 億 9,771 万円
本年度資金収支額	6 億 3,181 万円
・業務活動収支（税金、国県等補助金、人件費など）	25 億 9,534 万円
・投資活動収支（公共施設等整備費支出、国県等補助金など）	△ 16 億 9,310 万円
・財務活動収支（地方債等発行、償還など）	△ 2 億 7,043 万円
本年度末歳計外現金残高（預り金）	4,633 万円
本年度末資金残高（来年度繰越金）	30 億 7,585 万円

### ■行政コスト計算書

市の経常的な活動に伴うコストと使用料などの収入を示します。従来の官庁会計では捕捉できなかった減価償却費などの非現金コストも計上し、経常費用合計から経常収益合計を引いたものが純経常行政コストです。

経常費用（A）	369 億 4,098 万円
・人件費（人件費、退職手当引当金繰入など）	49 億 3,744 万円
・物件費等（物件費、減価償却費、維持補修費など）	99 億 9,412 万円
・その他の業務費用（支払い利息など）	8 億 208 万円
・移転費用（補助金等、社会保障給付、他会計の支出など）	212 億 734 万円
経常収益（B）	30 億 7,659 万円
(C) 純経常行政コスト（A） - (B)	338 億 6,439 万円
(D) 臨時損失（災害復旧費など）	7 億 378 万円
(E) 臨時利益（資産売却益など）	428 万円
純行政コスト（C） + (D) - (E)	345 億 6,389 万円

### ■純資産変動計算書

市の純資産（資産から負債を引いた残り）の増減を示し、どのような財源や要因で変動したかを表します。

前年度末純資産残高	488 億 5,077 万円
本年度変動高	△ 7 億 569 万円
△純行政コスト	△ 345 億 6,389 万円
財源（市税、地方交付税、国・県等補助金）	330 億 1,419 万円
資産形成への充当	4 億 1,877 万円
その他	4 億 2,525 万円
本年度末純資産残高	481 億 4,509 万円

### ■市の資産と負債の状況 人口 45,721 人（令和4年3月31日現在）

①市民1人当たりの資産／負債残高	資産 219 万円／負債 114 万円
②純資産比率（今までの世代の負担済み）	48.0%
※社会資本に対する現在までの世代の負担割合【純資産／総資産】	
③資産老朽化比率（資産の老朽割合）	55.4%
償却資産取得価額等 1,618 億 2,481 万円 減価償却累計額 896 億 5,351 万円	
※償却資産の減価償却がどの程度進んでいるかを示す比率 【減価償却累計額／取得価額】	
④負債比率（純資産に対する負債の割合）	108.3%
※低いほど健全な財政状況を示す	

### ■令和3年度財政運営の総括

①業務活動収支	25 億 9,534 万円
②投資活動収支（基金積立、資産形成）	△ 16 億 9,310 万円
③財務活動収支（将来世代の負担軽減）	△ 2 億 7,043 万円
資金収支合計（①＋②＋③）	6 億 3,181 万円
前年度資金残高との合計	30 億 7,585 万円

※表示単位未満は四捨五入のため、合計が一致しない場合があります





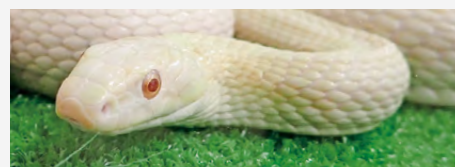
見学に訪れた地元の利根小学校の児童たち



### 豪快な放流を間近で見学・菌原湖堰堤まつり 2023

5/18 利根町菌原

計画規模を超える洪水時に使用するクレストゲート（非常用放流設備）の点検放流が目玉です。前夜には、講演会と夜ダム見学会が行われました。



### 4年ぶりに大蛇みこしが新緑の温泉街を練り歩く「老神温泉大蛇まつり」

5/12~13 利根町老神

赤城山の神（ヘビ）が、この地に湧き出た温泉で傷を癒やし、日光男体山の神を追い払ったことから「追い神」が由来の老神温泉。山口県岩国市の国天然記念物「岩国のシロヘビ」の特別展示もありました。



### 退任行政相談委員へ総務大臣感謝状などを贈呈

4/21 テラス沼田 4 階応接室

16 年間にわたり精力的に活動してきた後藤純子さん（坊新田町、写真中央）が、退任されました。行政相談のほか、ぬまた市産業展示即売会にて特設相談所を設けるなど広報活動にも尽力されました。



### 女性農業者向け農機具講習会

4/25 岡谷町

市農業委員会が開催しました。草刈り機を中心に、チェーンソーやブロアーなど、女性向けの軽くて扱いやすい機種が紹介され、草刈り機の効率的な使い方や注意点を学びました。



### 第 28 回わらべフェスタ・柳波まつり

4/29~30 本町通り

歩行者天国とした本町通りが来場者でにぎわいました。本市名誉市民の林柳波が作詞した童謡が会場全体に流れ、林柳波調査研究会と来場者の皆さんが共に歌う催しも行われました。



### クライムスタジアムぬまたで初のプロ野球公式戦

5/4 クライムスタジアムぬまた

記念として、市民が無料招待されました。ルートイン BC リーグ・群馬ダイヤモンドペガサスと福島が対戦。竹之内教育長が始球式に臨み、試合では、本市出身の茂木丈汰選手がヒットを打つ活躍を見せました。



### 沼須人形芝居が県内初の未来遺産登録

5/13 ホテルペラヴィータ

沼須人形芝居あけぼの座（金井竹徳座長）が、国内の豊かな自然や文化を未来に継承する市民活動を対象とした、日本ユネスコ協会連盟のプロジェクト未来遺産に登録され、登録証伝達式が行われました。



### 節電に役立てて・ゴーヤ苗など無料配布

5/13 テラス沼田 1 階防災広場

ゴーヤなどつる性植物を育てて「緑のカーテン」を作ると、日差しから室内の温度上昇を抑える効果が期待できます。利根実業高校の生徒が栽培した苗を同校生徒協力の下、配布しました。



お知らせ

令和5年秋の  
優良自動車運転者表彰

沼田交通安全協会では、優良自動車運転者表彰候補者の申請を受け付けています。  
表彰種別および申請要件  
▽銅章 無事故無違反期間が5年以上  
▽銀章 無事故無違反期間が10年以上で銅章を受けていること  
▽金章 無事故無違反期間が15年以上で銀章を受けていること  
▽金冠銀章 無事故無違反期間が20年以上で金賞を受けていること  
▽金冠金章 無事故無違反期間が30年以上で金冠銀章を受けていること  
▽旭日金冠章 無事故無違反期間が40年以上で金冠金章を受けていること  
受付期限 7月31日(月)  
必要な書類など 表彰上申請および念書、無事故無違反証明書(6月1日以降に発行されたもの)、印鑑、運転免許証  
受付場所・問合せ 沼田交通

1004116  
令和6年度  
市職員採用試験

来年4月1日採用の市職員採用試験を今秋行います。詳細は、広報ぬまた7月号と市HP(7月3日)に掲載予定です。  
問合せ 職員課人事研修係 ☎内線4062

6月は食育月間  
毎月19日は食育の日

食育は「知育」「德育」「体育」の基礎となり、さまざまな経験を通して食に関する知識と選択する力を習得し、健全な食生活を実践できる人を育てます。

■市の食育推進計画

①「早寝早起き朝ごはん」を習慣付け、生活リズムを整える  
②主食、主菜、副菜のそろった食事を心掛ける  
③地場産物について知り、積極的に食卓に取り入れる  
④毎食野菜を食べる  
⑤減塩を心掛ける

県では19日を「いただきますの日」としています。家族をはじめ、友人や地域の人などと一緒に食事をして「共食」を楽しみましょう。

安全協会(利根沼田交通センター) ☎23・0368

家屋調査にご協力を

新築や増築した家屋の固定資産税の評価額を算定するために、家屋調査を行います。家屋の全部または一部の取り壊し、店舗や住宅などの用途変更をした場合もご連絡ください。

問合せ 税務課資産税係 ☎内線3014・3016


消費税免税事業者  
インボイス制度説明会

事業者を対象に、正確な適用税率や消費税額などを買手に伝える消費税のインボイス制度の説明会を開きます。  
とき 6月6日(火)・20日(火)  
各日午前10時〜11時30分、午後2時〜3時30分  
ところ 沼田税務署1階会議室  
定員 各回20人(予約制)  
その他 来場は公共交通機関をご利用ください。説明会後、登録要否相談会を開催(希望者は予約時に問い合わせ)  
問合せ 沼田税務署個人課税部門 ☎22・2133、法人

市議会6月定例会  
6日(火)開会

会期日程は、議会事務局または市議会HPでご確認ください。会議は、傍聴またはインターネットでご覧いただくことができます。ぜひご利用ください。

問合せ 議会事務局 ☎内線5102

会期日程 

空き家適正管理の  
お願い

近隣住民や通行人に悪影響を与える空き家が増えていきます。空き家は個人の財産で所有者や相続人、管理者に責任があり、適正に管理されていれば問題ありませんが、空き家が原因で被害が発生した場合は所有者などに損害賠償責任が発生する場合があります。換気や通気、草・庭木の剪定、郵便物の整理、傷みの補修など、定期的な管理を行い健全に維持しましょう。

また、空き家の隣近所にお住まいの人や区長、班長に管理者の連絡先を伝えておき、連絡が取れるようにしておき


課税部門 ☎22・2368  
電源立地地域対策交付金  
保育園に活用

電源立地地域対策交付金は、発電用施設の周辺地域における公共施設の整備や地域住民の福祉向上を図るために交付されます。

令和4年度は市内5保育園(ぬまた南・ぬまた東・川田・白沢・利根)の運営事業に活用し、総事業費は4千48万円でした。

問合せ 企画政策課企画調整係 ☎内線4032

国際交流協会  
交流談話サロン

国籍や母語の異なる人たちが、お互いの文化や風習などを知る交流の場として開催します。今年度は計8回の予定です。今回は台湾出身の皆さんが母国に関する話をします。  
とき 6月18日(日)  
※時間は同協会HP内の交流談話サロン日程表で確認  
ところ テラス沼田1階多目的スペース(C・F)  
問合せ 国際交流協会事務局(企画政策課内) ☎内線  詳しくはこちら

熱中症を予防して  
夏を過ごしましょう

熱中症は気温が高いなどの環境下で、体温調節の機能がうまく働かず、体内に熱がこもってしまうことで起こります。小さな子どもや高齢者、病気の人などは特に熱中症になりやすいため注意が必要です。暑さを避けたり、小まめに水分を取ったりと、熱中症予防を心掛けましょう。

熱中症の人を見つけたら、涼しい場所に避難させ、衣服を緩め、体を冷やしてください(可能ななら水分補給)。意識がない、けんれんがあったら直ちに救急車を呼んでください。

問合せ 健康課保健係 ☎内線3166

疲労回復に  
はり・マッサージ

視覚障害者協会と沼田鍼灸マッサージ師会が、はり・マッサージの奉仕活動を行い

不安を抱える女性へのつながり  
サポート相談支援事業  
(ぐんま・ほほえみネット)

コロナ禍の影響で、女性の解雇や雇い止め、DVの危険性、心身の不調などが現れています。県は委託の民間団体と連携しながら、電話、SNSでの相談や訪問などによりサポートします。

相談先 Next Generation(ネクストジェネレーション) ☎080・7645・8696

開設日 水・木・金曜日の午前9時30分〜午後4時30分  
問合せ ぐんま男女共同参画センター ☎027・224・2211

とらいいんぐらん相談室

性別役割分担などで不安や悩みを抱えている人を対象に、専門の相談員が話を伺います。  
女性電話相談 毎週火・水・金・日曜日 午前9時〜正午、午後1時〜4時 ☎027・224・5210  
男性電話相談 第2、4日曜日 午後1時〜4時 ☎027・212・0372  
問合せ ぐんま男女共同参画センター ☎027・224・2211

とき 6月8日(木) 午前10時〜午後2時  
ところ 保健福祉センター  
定員 先着順  
費用 定額の実費負担あり  
問合せ 社会福祉課障害福祉係 ☎内線3107

原則提出不要  
児童手当現況届

現況届は受給する要件を満たしているかどうかを確認するもので、6月1日の状況を把握しています。養育状況に変更がない場合は提出不要です。次に該当する人は提出が必要となります。  
▽支給要件児童の戸籍がない  
▽離婚協議中で配偶者と別居している▽市から提出の案内があった人

※昨年、所得上限限度額以上で受給が消滅となり、令和5年度の所得が所得上限限度額未満となった場合は、改めて請求書を提出する必要があります

提出期限 6月30日(金)  
申請 子ども課、白沢・利根支所各生活係  
問合せ 子ども課子育て支援係 ☎内線3122

広告

広告



# 介護保険の利用者負担軽減などのお知らせ

問合せ 介護高齢課介護保険係 ☎内線 3146・3147

## 居住費や食費の負担軽減 1002351

「介護保険負担限度額認定証」の交付を受けると、介護保険施設の利用者負担額が軽減されます。現在、交付されている人も、7月31日(月)で有効期限が切れますので、継続には再度申請が必要です。

**申請方法** 申請書、同意書および預貯金などの口座残高の写しを介護高齢課介護保険係、または白沢・利根支所生活係へ

**対象外** ①世帯内に市民税が課税されている人がいる②預貯金などが単身 1,000万円、夫婦 2,000万円を超えている③世帯分離している(住民票上、世帯が異なる) 配偶者に市民税が課税されている

対象要件	基準費用額(日額)				対象サービス	
	居住費など			食費		
	ユニット型個室	ユニット型個室的多床室	従来型個室	多床室	施設サービス	短期入所サービス
老齢福祉年金または生活保護受給者	820 円	490 円	490 円 (320 円)	0 円	300 円	300 円
合計所得金額と課税年金収入額が 80 万円以下の人★	820 円	490 円	490 円 (420 円)	370 円	390 円	600 円
合計所得金額と課税年金収入額が 80 万円超 120 万円以下の人★	1,310 円	1,310 円	1,310 円 (820 円)	370 円	650 円	1,000 円
合計所得金額と課税年金収入額が 120 万円超の人★	1,310 円	1,310 円	1,310 円 (820 円)	370 円	1,360 円	1,300 円

※ ( ) 内の金額は、介護老人福祉施設、短期入所生活介護の従来型個室を利用した場合

※★は、非課税年金(障害年金・遺族年金)の収入額を含めます

## 社会福祉法人施設の負担軽減 1002338

生活が困難な人に対し、県が指定した社会福祉法人が運営する施設などでサービスを受ける場合、利用者負担額が軽減されます。

**申請方法** 申請書と収入や資産、扶養状況に関する申告書を介護高齢課介護保険係へ

対象になる人の基準	軽減割合	対象サービス
老齢福祉年金受給者	50/100	短期入所生活介護／認知症対応型通所介護／小規模多機能型居宅介護
次の①～⑤の全てに該当する人 ①年間収入が単身世帯 150 万円以下で、世帯員が 1 人増えるごとに 50 万円を加算した額以下 ②預貯金や有価証券などの額が単身世帯 350 万円以下で、世帯員が 1 人増えるごとに 100 万円を加算した額以下 ③日常生活を除き、利用できる資産などを持っていない ④負担能力のある親族などに扶養されていない ⑤介護保険料を滞納していない	25/100	※以上／介護予防を含む 訪問介護／通所介護／定期巡回・随時対応型訪問介護看護／夜間対応型訪問介護／地域密着型通所介護／地域密着型介護老人福祉施設入所者生活介護／看護小規模多機能型居宅介護／介護福祉施設サービス／訪問型サービス／通所型サービス
生活保護受給者の個室の居住費(滞在費)のみ	100/100	

## 居宅サービスの負担助成 1002339

収入が少なく、特に生活が困難な人が介護保険の居宅サービスを利用する場合、利用者負担の助成を行います。

**助成期間** 申請月から来年6月末日

**助成額** 対象サービスの自己負担額の2分の1

**申請方法** 申請書と世帯の収入に関する届出書を介護高齢課介護保険係へ

対象要件	対象サービス
次の①～⑤の全てに該当する人 ①介護保険の要介護(要支援)認定者または総合事業対象者 ②生計を同じくする世帯全員が市民税非課税 ③世帯の前年分の収入が生活保護基準を下回るか、同程度 ④被保険者本人に課せられている保険料などを滞納していない ⑤資産を活用しても生活が困窮の状態	訪問入浴介護／訪問看護／訪問リハビリテーション／通所リハビリテーション／短期入所生活介護、短期入所療養介護／福祉用具貸与／認知症対応型通所介護／小規模多機能型居宅介護 ※以上、介護予防を含む 訪問介護／通所介護／定期巡回・随時対応型訪問介護看護／夜間対応型訪問介護／地域密着型通所介護／看護小規模多機能型居宅介護／訪問型サービス／通所型サービス

◆◆ 沼田市役所 ☎ 0278-23-2111 ◆◆



**1013359 1011055** **子育て世帯への生活支援特別給付金**  
食費などの物価高騰の影響を受けた低所得の子育て世帯に給付金を支給します。  
**へひとり親世帯へ**  
**対象** ①令和5年3月分の児童扶養手当を受給②公的年金(遺族・障害・老齢・労災年金、遺族補償など)を受給し、令和5年3月分の児童扶養手当を未受給で、申請者と同居親族の令和3年中の収入が児童扶養手当の対象水準③令和5年3月分の児童扶養手当が未受給で、家計が急変し収入が児童扶養手当受給者と同水準  
**申請** 対象①は不要・5月支給済み、②③要申請  
②令和3年中の収入および児童扶養手当受給要件の確認書類③収入減少および児童扶養手当受給要件の確認書類  
**へひとり親世帯以外へ**  
**対象** ①児童手当または特別児童扶養手当を受給し、令和4年度「低所得の子育て世帯に対する子育て世帯生活支援特別給付金(ひとり親以外の低所得の子育て世帯分)」を受給した人 ②令和5年3月1日から来年2月29日までの間に生まれた児童 ③令和4年度に生まれた児童

年度の同給付金を未受給で、家計が急変し収入が非課税水準相当額以下  
**申請** 対象①は不要・5月支給済み、②③要申請  
②令和5年3月1日から来年2月29日までに生まれた児童の受給者で、児童手当などの受給資格が確認できれば申請不要 ③収入減少を証明する書類  
**給付額** 対象児童1人当たり5万円(ひとり親世帯とひとり親世帯以外の重複受給は不可)  
**申請期限** 来年2月29日(木)  
**問合せ** 子ども課子育て支援係 ☎内線3123  
**農薬適正使用を確認**  
**農薬適正使用の基本事項**  
**■使用基準を順守**  
**■消費者の信頼確保に向けて**  
▽農薬を使用した日や場所、作物、農薬の種類や量を記載▽有効期限切れの農薬を使わない▽農薬を飛散させない▽水田で使用する農薬の止水期間は1週間程度取る▽土壌くん蒸剤の被覆期間を守りガス漏れを防止  
**■県指定農薬の取り扱い**  
県は、人畜、蚕、魚介類など

どに強い毒性を有する農薬を指定農薬として販売、使用に注意を呼び掛けています。指定農薬のうち流通および使用の抑制指導を行うものを抑制指導農薬とし、認められた地域に限り使用できます。  
**問合せ** 農林課農業振興係 ☎内線5015  
**6月に提出を 農業者年金現況届**  
農業者年金を受給している人は、6月に現況届を提出してください。6月末までの期限内に提出しないと支払いが停止されることがあります。受給者が死亡しているときは、農業委員会事務局または利根沼田農業協同組合各支店に連絡してください。  
**相談窓口** 農業委員会事務局、利根沼田農業協同組合各支店、または農業委員・農地利用最適化推進委員  
※農業者年金の受給や加入の相談を随時受け付けています  
**申請・問合せ** 農業委員会事務局 ☎内線5019  
**1010912 事業主の皆さんへ「労働保険の年度更新」**  
労働保険(労災保険および雇用保険)の年度更新手続き

に必要な書類が厚生労働省から送付されたら、期日までに申告・納付の手続きを完了してください。  
手続きが遅れると、追徴金などが課される場合がありますのでご注意ください。  
**中退共制度の特色**  
▽国の制度なので安全・確実・有利▽掛け金の一部を国が助成▽パートタイマーの人も加入できます▽掛け金は税法上、全額非課税▽過去の勤務期間や企業間を転職した場合に、通算ができます▽掛け金は預金口座から自動引き落としになり、退職金は退職者に直接支払われます  
**問合せ** 中小企業退職金共済事業本部 ☎03・6907・1234  
**1005988 中退共制度(中小企業退職金共済制度)**  
中小企業退職金共済制度に加入して従業員の退職金を準備しましょう。  
**申告・納付期限** 7月10日(月)  
**問合せ** 群馬労働局総務部労働保険徴収室 ☎027・896・4734

広告



	資金名	融資対象	資金使途	限度額	期間	利率	申し込み
中小企業者向け	小口資金 ※1	市内で同一事業を1年以上営んでいる中小企業者と中小企業団体で市税を完納済 ※個人事業者は市内に1年以上居住	運転資金 設備資金	1,250万円	運転6年以内 設備8年以内 (うち据え置き6ヵ月以内)	1.8%	群馬銀行 東和銀行 利根郡信用金庫 北群馬信用金庫 あかぎ信用組合 ぐんまみらい信用組合 ※市内店舗に限る
	特別小口資金 ※1	従業員20人以下(商業、サービス業は5人以下)の小企業者で、過去1年間に市民税所得割が課税され完納し、他の保証付融資を利用していない					
	中小企業設備 近代化資金 ※2	市内で同一事業を1年以上営んでいる中小企業者と中小企業団体で市税完納済	設備資金	1,500万円	8年以内 (うち据え置き1年以内)	1.8%	※市内店舗に限る
	中小企業経営 振興基金 ※2		運転資金 (経営安定化目的)	中小企業者 1,500万円 中小企業団体 2,000万円	6年以内 (うち据え置き1年以内)	1.8%	
勤労者向け	勤労者生活資金	市内に1年以上居住、または市内の同一事業所に1年以上勤務し、前年の源泉徴収票と所得証明書などを提出し資金の償還が確実と認められる	医療費、冠婚葬祭費、教育費、災害復旧費、耐久消費財購入費、育児・介護休業に伴う生活費	300万円	10年以内	2.1% (育児・介護、教育費は、1.9%)	中央労働金庫 沼田支店

※制度融資の申し込みは随時受け付け ※1は保証料の一部を県と市が補助 ※2は保証料の一部と支払利子の3分の1を3年間、市が利子補給

補助・助成

創業支援

創業融資制度

対象融資制度

①▽群馬県創業者・再チャレンジ支援資金

▽日本政策金融公庫実施の新規創業資金、女性、若者／シニア起業家支援資金、新創業融資制度

②市内金融機関が実施し、右記①の創業資金の標準的な条件に準じるもの

対象

①実行時に新たに創業する人または創業後1年未満の人

②《法人》市内に新たに本店または主たる事業所を設置《個人》市内に事業所を設置し市内に居住

③引き続き市内で事業を営むこと

④法令に基づく許認可を取得している

⑤市税を完納している

補助金額

・信用保証料補助金

信用保証協会へ支払った信用保証料の全額

・利子補給金

融資を受けた日から3年間の利子を補給

申請期限

融資を受けた日から2ヵ月以内

介護や福祉に関する相談は 在宅介護支援センターへ 1002347

在宅介護支援センターは、専門の相談員が高齢者を在宅介護する家族やひとり暮らし高齢者からの相談を受け、必要な福祉や介護サービスが受けられるよう関係機関と連絡調整を行っています。中学校区ごとに受け持ちを分担し、電話や面接などで応じています。

■沼田・池田中学校区

沼田市在宅介護支援センターききょう(横塚町 957-2 / ☎ 23-8816) 中山三恵子相談員、金子和行相談員

■沼田南・沼田東中学校区

沼田市在宅介護支援センターゆうゆう・うちだ(久屋原町 345-1 / ☎ 22-8400) 佐藤亜貴相談員

■沼田西・薄根中学校区

沼田市在宅介護支援センターまごころ(戸鹿野町 375-1 / ☎ 22-8811) 内田ひろみ相談員

■白沢・利根・多那中学校区

沼田市在宅介護支援センター社会福祉協議会(白沢町 平出 135-1 / ☎ 53-2722、利根町大楊 1085-3 / ☎ 56-4606) 戸塚美紀相談員、渡辺有紀恵相談員

問合せ

介護高齢課地域支援係 ☎内線 3152

申込み・問合せ 産業振興課 産業振興係 ☎内線 5002

沼田市ぐんま技術革新チャレンジ補助金(2次募集)

地域に根差した新技術や新製品の開発に要する費用の一部を助成します。

対象事業者

市内に主たる事業所を有する中小企業者または各種中小企業団体

対象事業

地域課題を解決し、地域の特色を生かした新技術や新製品に関する開発で、事業化と市場性が見込まれるもの

主な対象経費

▽原材料や機械装置などの購入費

▽借用や外注加工に要する経費

▽市場調査や大学など試験研究機関との共同研究費

▽クラウドファンディング導入費

▽研究開発成果の知財出願などに要する経費

補助額

対象経費の2分の1以内の額(上限80万円)

※小規模事業者の補助事業は5分の4以内

申込期限

7月14日(金)

申込み・問合せ

産業振興課 商工振興係 ☎内線 5004

災害テレフォン

電話番号が変更

利根沼田広域消防本部管内(沼田市、片品村、川場村、昭和村、みなかみ町)で火災や救助などが発生した際に災害情報を提供している「災害テレフォンサービス」の電話番号が、7月1日(土)から変わります。新しい番号は、050・5526・8613です。

問合せ

消防本部警防課警防係 ☎ 22・3139

ぐんま大雨時デジタル避難訓練2023

「ぐんま大雨時デジタル避難訓練2023」が、6月1日から始まります。大雨時の避難方法について、一連の流れを確認しましょう。訓練の最後に行う「防災クイズ」で満点を獲得した県民を対象に、抽選で宿泊券などが当たります。

応募期限

6月30日(金)

その他

県公式LINEアカウント「群馬県デジタル窓口」の友だち登録が必要です。

問合せ

県砂防課 ☎ 027・226・3633

詳しくはこちら

開発行為には事前協議

大規模土地取引は届け出

開発行為、再生可能エネルギー発電設備設置の事前協議

市内開発区域の面積が3千㎡以上の土地で、区画形質の変更、施設整備を行う場合や、1千㎡以上3千㎡未満の再生可能エネルギー発電設備を設置する場合には、事前協議が必要です。都市計画区域内で3千㎡以上および都市計画区域外で1万㎡以上の開発には、県知事の許可が必要です。

国土利用計画法による土地取引の届け出

都市計画区域内で5千㎡以上、同区域外で1万㎡以上の土地売買契約や予約、代物弁済などの取引を行った場合に届け出が必要となります。契約締結後、2週間以内に市を経由して県知事に届け出をしてください。

問合せ

都市計画課 計画係 ☎内線 4121

1002011

1007270

1002010

行います。

とき

①インターネットシップ前セミナー(7月6日(木)、20日(木))

②職場見学会(9月7日(木)、21日(木))

③インターネットシップに挑戦(個別で日程調整)

④インターネットシップ後セミナー(来年2月15日(木))

ところ

テラス沼田6階602・603会議室

対象

県内在住で就職を希望する女性

その他

託児あり(無料)。ただし、②、③は不可

申込み・問合せ

女性応援専用ダイヤル ☎ 050・5470・3771またはメール(info@gunnakenjoseiouen.com)

6月11日(日)

花いっぱいデー

毎年6月第2日曜日の「花いっぱいデー」にちなみ、花いっぱい運動推進委員会が、市内の道路沿いに花を植えるなどの美化活動「花いっぱい運動」を行います(地区により実施日が前後する場合あり)

詳しくはこちら

1010109

がん患者ウィッグ等購入費助成事業

がん治療などに伴う経済的負担の軽減や療養生活の向上、就労などの社会生活を応援するため、ウィッグおよび乳房補整具の購入費の一部を助成します。

対象

次の①②の両方に該当

①本市に住民登録があり、市税などの滞納がない

②本市以外で同種の助成を受けていない

助成対象

ウィッグ、乳房補整具

助成額

購入にかかった費用(ウィッグは3万円、乳房補整具は1万円を上限)

※ウィッグ本体に含まれない付属品やケア用品の購入および送料、申請に必要な証明書にかかる費用は対象外

※購入額が上限額に満たない場合、購入額を助成

※助成対象者に対して各1回限り

申請期限

購入時の領収書発行日の翌日から起算して1年以内

申込み・問合せ

健康課予防係 ☎内線 3161

1009281

春季特別整理期間 図書館(室)が休館

図書館と白沢・利根地区コミュニティセンター図書室は、館内特別整理のため6月23日(金)から29日(木)まで休館となります。

※期間中の本の返却は図書館正面玄関左側のブックポストへ、壊れやすい視聴覚資料は、後日、返却カウンターへ

問合せ

図書館 ☎ 22・0550

1002439

スズメバチの巣 駆除に助成

刺傷被害を未然に防止するため、スズメバチの巣駆除費用を助成します。

対象

市内在住の人(事業所は対象外)

条件

市内の一般住宅およびその敷地内とし、専門の駆除業者に依頼したスズメバチの巣

助成額

駆除料金の2分の1(限度額1万5千円)

問合せ

市環境保健協議会事務局(環境課廃棄物係内) ☎内線 3073



1013355 市物価高騰対策事業  
継続支援金

エネルギー価格や物価の高騰による影響を大きく受けた中小企業者の負担軽減を図るため、支援金を交付します。  
**対象** 次の①から④の全てを満たす事業者  
①令和5年1月1日以前から事業を開始し、事業収入を得ている事業者のうち、市内に事業所を置いている法人および個人事業主。または、令和4年5月1日以前から市内に住所を置き、市外で経営活動をする個人事業主  
※新規開業者特例あり  
②対象月の原材料費、電気代、ガソリン代などの経費の合計が、基準月と比べて10%以上増加  
③対象月の売上げの合計が、基準月と比べて20%以上減少  
※②と③の対象月は、令和4年6月から令和5年5月の間の任意の3カ月。基準月は平成31年1月から令和4年5月のうち、いずれかの年または連続する2カ年の対象月と同じ3カ月  
④市税などの滞納がない  
**金額** 個人7万円、法人15万円

募集

おのちゅうこう  
ふるさと文学賞作品募集

ふるさととの自然や歴史について、感じたことや体験したことを詩や作文にして応募してください。

**応募作品** 詩・作文（各部門1人1作品。400字詰め原稿用紙5枚以内で自作の未発表作品）  
**応募部門** 小学生 詩・作文の部／中学生 詩・作文の部  
**応募期限** 9月15日（金）  
**応募作品の取り扱い** 応募作品は返却しません。応募の際に提供された個人情報、ふるさと文学賞に関して使用するほか、市の発行物などに掲載されることがあります。

**申込み・問合せ** 生涯学習課市民文化推進室 ☎内線3327、白沢地区コミュニティセンター ☎53・2291

1012074 高齢者・初心者しあわせ  
ドライブ 参加者募集

8月1日（火）から12月31日（日）までの期間中、安全運転の励行により無事故・無違反を目指すコンテストの参加者を募集します。

**参加資格** 県内在住の日常的に車やバイクを運転する人によるチーム（3人1組）で、次の①、②いずれかに該当する人を1人以上含むこと  
①今年8月1日現在で65歳以上の人  
②初運転者で、昨年8月2日から今年8月1日までに新規に普通免許または準中型免許を取得（見込み含む）

**参加費** 無料  
**その他** 無事故無違反達成チームは特別賞（抽選）、期間中から特別賞とは別に「安全運転お疲れ様でした賞」（抽選）

**応募方法** 7月7日（金）までに申込書（地域安全課、白沢・利根支所、各地区コミュニティセンターに設置）を郵送（〒371-8570前橋市大手町1-1）または持参、メール（kotsuzanzen@pref.gunma.jp）で県道路管理課しあわせドライブ係へ

問合せ 県道路管理課 ☎027・226・2388

1009865 市営住宅の入居者募集

**募集団地** 東下原団地（栄町21-1）  
**募集戸数** C棟1戸（3階）  
**入居可能予定日** 8月初旬  
**構造** RC造中耐火4階建て（エレベーターなし）  
**改修年度** 令和3年度  
**部屋の構成** 2LDK、浴室・トイレ（洋式）付き  
**家賃** 1万7千500円、2万6千100円

**申し込み資格**  
・現に住宅に困窮している人  
・市税を滞納していない人  
・申込者、または同居しようとする親族が暴力団員でない人  
※単身者可。収入制限あり  
**申込期限** 6月16日（金）  
※申し込み多数の場合は抽選  
**その他**  
・敷金3カ月（入居時の家賃で算定）  
・駐車場1台分（2千円/月）  
・ペット不可  
・升形小学校・沼田南中学校区

**募集案内・申込用紙** 建築住宅課窓口で配布、または市HPからダウンロード  
**申込み・問合せ** 建築住宅課

1012079 女性限定  
浴衣着付け教室

浴衣を自分で着てみたい人や、おしゃれな帯の結び方を学びたい人におすすめです。美しい夏の装いを楽しみましょう。

**とき** 7月28日（金）午後7時～8時30分  
**ところ** テラス沼田6階市民活動センター  
**講師** 貝瀬久代さん  
**対象** 市内在住・在学・在勤の人で、高校生以上の女性  
**定員** 10人  
**費用** 無料

**申込方法** 6月14日（水）からロゴフォームまたは電話  
**申込み・問合せ** 生涯学習課市民文化推進室 ☎内線3327  
申込みはこちら

県営住宅6月定期募集

**申込期限** 6月15日（木）  
**問合せ** 県住宅供給公社 ☎027・223・5811

1010700 大人の食育教室  
今日から始める減塩生活

毎月17日は「減塩の日」です。塩分の取り過ぎは高血圧や動脈硬化、腎不全、胃がんなどの原因となります。講話と調理実習を通して、ちょっとした減塩のコツをつかんで健康食卓を目指してみませんか。

**とき** 7月11日（火）午前10時30分～午後1時  
**ところ** 保健福祉センター3階調理実習室・研修室

**講師** 市健康課栄養士  
**定員** 10名（先着）  
**費用** 無料

**申込開始** 6月12日（月）  
**持ち物** 筆記用具、エプロン、三角巾  
**申込み・問合せ** 健康課保健係 ☎内線3167

国際文化交流協会  
「キッズイングリッシュ」

3歳から小学1年生までを対象に、楽しく英語に親しむキッズイングリッシュを開きます。

**とき** 6月27日から1月9日（夏休みを除く）までの原則毎週火曜日（各クラス10回）  
※同協会HPに日程表を掲載  
**Aクラス**（3歳・4歳）午後4時40分～5時10分  
**Bクラス**（5歳・6歳・小学1年生）午後4時40分～5時20分  
**ところ** (株)グリフエデュケーション

**講師** ロス・エドワード・ジェインズさん  
**定員** 各クラス20人（先着）  
**費用** 国際交流協会員4千100円、一般5千200円（初回レッスンの時におつりのないようにお持ちください）  
**申込開始** 6月13日（火）午前9時  
**申込み・問合せ** 国際交流協会事務局（企画政策課内） ☎内線4035



昨年の様子

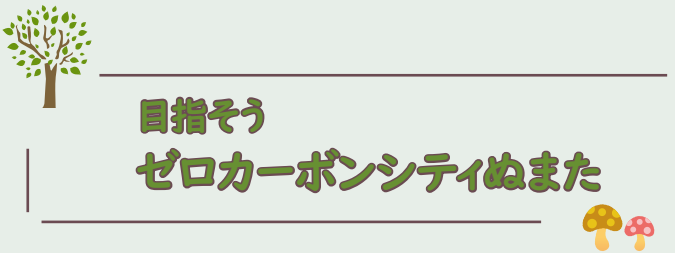


申込みはこちら

1010055 文化祭参加団体募集

11月に開催される「第47回県民芸術祭協賛第70回沼田市文化祭」で、団体・サークル活動の成果を発表してみませんか。

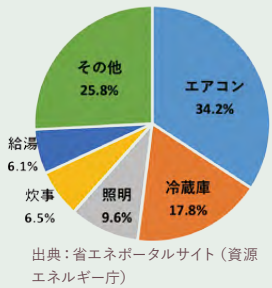
**とき** 11月3日（金）～5日（日）  
**ところ** ウェルプラザ、利根沼田文化会館ほか  
**申込期限** 6月22日（木）  
**申込み・問合せ** 生涯学習課市民文化推進室 ☎内線3327



昨今の深刻な電気代などの高騰により、省エネへの意識が高まっています。これから夏になると、家庭のエネルギー消費はさらに大きくなりますので、今から効果的な省エネ対策を実践しましょう。

○家庭の電力消費をろう

グラフは夏季の家庭で、電力消費が特に多い日の電力の使用割合を示します。エアコンと冷蔵庫が全体の5割以上を占めており、これらの家電の省エネが大きなポイントになります。



○エアコン（冷房時）の工夫

・サンシェードや緑のカーテンを活用し、窓の外で熱気を遮断することが効果的です。  
・扇風機やサーキュレーターを併用することで、少ない電力でより大きな冷房効果を得られます。  
・エアコン掃除や室外機周りの確認をしましょう。フィルターは月に1、2回の掃除を心掛け、冷房効率を下げないように室外機の吹出口に、物を置かないようにしましょう。

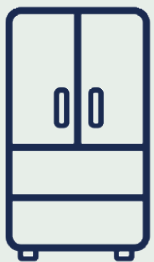


<もうひと工夫>

6月は天候が変わりやすく、寒暖差も大きくなります。気候に合った服装を心掛けることで、冷暖房の使用頻度を減らせます。

○冷蔵庫の工夫

・庫内の温度設定を適切に設定しましょう。「強」は電力消費が大きくなります。気温や食材の保存状態を見ながら、段階的に調整することが大切です。  
・冷蔵庫の中の整理は省エネにつながります。食材の残りを把握しやすく、食品ロスの防止にもつながります。



問合せ 環境課環境政策係 ☎内線3071





コミセンで生きがいづくり  
地域で学ぼう楽しもう



利南 ☎ 22-2066 川田 ☎ 22-2009  
池田 ☎ 23-9851 白沢 ☎ 53-2291  
薄根 ☎ 22-3160 利根 ☎ 56-2111

●対象 市内在住・在勤の人 ●申込み（先着順）・会場 各地区コミュニティセンター

利南

夏休みキッズスクール  
ふっくらパン講座～BOXどうぶつパン～

1013324

とき

7月25日（火）・27日（木）のいずれか  
各日午後1時30分～4時30分

講師

石垣恵美さん

対象

市内在住在勤で、3才以上小学生以下の子を持つ親子

定員

各4組8人

費用

900円


その他

キャンセルは、7月18日（火）まで

申込期限

7月3日（月）

申込みフォーム



利南

夏休みキッズスクール  
ウッドガスストーブづくり

1013326

とき

7月28日（金）午後1時30分～3時30分

内容

落ち葉などを燃料にする環境に優しいウッドガスストーブづくり

講師

遠西正さん

対象

市内在住在勤で、小学生以上の子を持つ親子

定員

5組10人

費用

500円程度

申込期限

7月3日（月）

申込みフォーム



利南

夏休みキッズスクール  
夏休み書道講座

1013325

とき

7月26日、8月2日・9日の水曜日 各日午前10時～11時30分

内容

書き方を学んで夏休みの宿題も解消しよう

講師

大竹留利子さん

対象

市内在住在勤の小学生以上

定員

8人

費用

100円（半紙代）


持ち物

書道道具

申込期限

7月3日（月）

申込みフォーム



利南

沼田城と真田5代沼田藩主

1013321

とき

①6月20日（火）、②6月28日（水）、③7月5日（水）、④7月12日（水）、⑤7月19日（水）  
各日午後1時30分～3時30分

内容

①沼田城の築城と改修－戦国から泰平の世への葛藤－ ②真田信之・信吉の沼田領統治－真田氏を困らせた戦国の遺風－ ③利根沼田を発展させた信政の事績－驚異的な開発・整備と信政の思い－ ④伊賀守信直の改革と挫折－伊賀守は暴君か、悲運の領主か－ ⑤発掘された真田時代の沼田城

講師

①～④藤井茂樹さん（市歴史資料館エキスパートアドバイザー）、⑤市文化財保護課職員

定員

20人

申込期限

6月13日（火）

申込みフォーム



薄根

絵手紙教室

1013320

とき

7月19日、8月30日、9月13日、10月11日、11月8日・29日の水曜日（全6回）午前10時～正午

内容

「へたでいい、へたがいい」をモットーに、絵と言葉と文字で心を伝えます

講師

霜垣ユミ子さん（絵手紙クラブ夢の会）

定員

12人

費用

1,000円（教材費）初回集金

※初めての人は画材セット（2,000円）が別途必要


その他

7月6日以降のキャンセルは、キャンセル料が発生する場合あり

申込期限

7月5日（水）

申込みフォーム



利根

タイルクラフト講座

1011100

とき

7月4日（火）午後1時30分～3時30分

内容

タイルでカフェトレイを作ります

講師

小倉香さん

定員

10人（先着順）

費用

1,800円（当日徴収）

申込期限

6月23日（金）

申込みフォーム



天狗みこし 天狗山車  
太鼓たたき手募集

沼田まつりの天狗みこし渡御先導役「天狗山車太鼓」のたたき手を募集します。  
対象 市内在住、在勤または在学中、中学生以上28歳未満（4月1日現在）の女性で、練習とみこし渡御に参加可  
定員 30人（先着）  
その他 練習は7月6日から27日までの火・木曜日（午後6時30分～9時、保健福祉センター）渡御は8月3日（木）・5日（土）  
申込み・問合せ 沼田商工会議所青年部事務局 ☎ 23-1137

新規学卒就職者研修会

利根沼田地区の事業所へ就職した新規学卒就職者を激励し、早期離職の防止、地域への定着と貢献を目的に、研修会を開催します。  
とき 6月27日（火）午前9時30分開会  
ところ テラス沼田5階議場（Waitzホール）  
対象 今年3月に学校を卒業し、利根沼田地域の事業所へ就職した人

定員 100人

申込期限 6月12日（月）

申込み・問合せ 産業振興課 商工振興係 ☎ 内線5005

ぬまたブランド農産物を募集

市産農産物の消費拡大とイメージ向上、ブランドの確立を図るため、安心・安全でおいしいえりすぐりの農産物と加工品を、ぬまたブランド農産物として認証します。  
認証商品は市ブランド認定品とし、類似品や他産地との差別化が図れるなど、さまざまなメリットが受けられます。  
申込み・問合せ 10月31日（火）までに農林課 農業振興係 ☎ 内線5017

福祉

身体障害者巡回相談

とき 7月5日（水）午前10時～正午  
ところ テラス沼田4階防災会議室405  
※重度の障害などで会場に来られない人は、自宅に訪問する

NUMATA BRAND  
沼田市認証ブランド

することもできます

相談科目 整形外科

内容 補装具の要否判定など

相談料 無料（要予約）

申込期限 6月23日（金）

持ち物 身体障害者手帳、使っている装具など

申込み・問合せ 社会福祉課 障害福祉係 ☎ 内線3108

福祉教育サポーター養成講習会

車いすなどの疑似体験と介助を学び、学校の福祉体験学習サポーターとして活動しませんか。  
とき 7月6日（木）午前10時～午後4時  
ところ 白沢創作館

受講料 無料

定員 20人

申込期限 6月30日（金）

その他 フェイスタオル、昼食持参、動きやすい服装

問合せ 社会福祉協議会 ☎ 253267

スポーツ

第43回沼田市民ソフトボール大会

とき 7月23日（日）午前8時30分開会（雨天中止）

ところ 運動公園サブグラウンド

参加資格 市内在住、在勤または在学の中学生以上で構成したチーム

チーム編成 監督、コーチ、スコアラー、選手の計20人以上

その他 代表者会議に必ず出席（ZACROSアリーナぬまた7月4日（火）午後7時）

申込方法 6月30日（金）までにZACROSアリーナぬまた、または白沢・利根地区コミュニティセンターへ

問合せ NPO法人沼田市スポーツ協会 ☎ 249444

1009327 第52回沼田市民バレーボール大会

とき 7月9日（日）午前8時30分開会

ところ ZACROSアリーナぬまた

参加資格 市内在住または在勤の人で構成したチーム（学生、生徒、児童を除く）

チーム編成 監督、コーチ、マネージャー、選手の計15人以上

その他 6月29日（木）午後7時からZACROSアリーナぬまたで開催する代表者会議に必ず出席してください

申込方法 6月28日（水）までにZACROSアリーナぬまた、または白沢・利根地区コミュニティセンターへ

問合せ NPO法人沼田市スポーツ協会 ☎ 249444

小学生水泳教室

とき 7月9日から30日の毎週日曜日（計4回）午前10時～正午

ところ 沼田東小学校プール

講師 市スポーツコーチ、沼田利根水泳協会員

対象 市内小学生

定員 30人（先着順）

受講料 無料（スポーツ傷害保険料800円は受講者負担）

申込方法 6月12日（月）～30日（金）までに保険料を添えて、ZACROSアリーナぬまた、または白沢・利根地区コミュニティセンターへ

問合せ NPO法人沼田市スポーツ協会 ☎ 249444

篤志

（敬称略）

社会福祉事業へ  
▽吉田洋（馬喰町）↓4万円



ぬまたブランド農産物認定者

ぬまたブランド農産物とは、本市の伝統や気候風土を生かした品種・栽培方法で生産され差別化が図れていることなどの認証基準を満たした農産物または加工品で、安心・安全でおいしい商品として審査会で認証された産品です。

有松井農産の商品を購入できる場所  
座・白沢（望郷の湯地内）  
南郷市場（しゃくなげの湯地内）など



今月の読者プレゼント

すぐに食べられる  
ピリ辛味と醤油味のセット 合計 990 円相当

有松井農産 - 秋塚町 -  
代表 松井希賢さん  
こだわりの自社栽培・製造を守る

松井希賢さんと社員の皆さんが丸となつて作る有松井農産のこんにゃくは、内閣総理大臣賞と、農林水産大臣賞を2度受賞したお墨付きです。芋は寒さに弱いので、冬前に掘り起こし、春に植え付け作業を3年繰り返します。手作り感を求めてカスタマイズした機械は一点物。生芋こんにゃくのおいしさを味わうためには、まずは薄く切った刺身で食するのがおすすめです。



有松井農産の味付け玉こんにゃくセット 抽選 5 人

応募方法 市 HP 応募フォームまたははがきに①郵便番号②住所③氏名④年齢⑤電話番号⑥広報紙の感想や要望を書いて応募  
対象 市内在住、年度内に 1 回も当選していない人  
受取方法 秘書課にて引き換え  
締切 6 月 23 日（金）必着  
宛先・問合せ 〒 378-8501 沼田市下之町 888 秘書課広報広聴係 ☎ 内線 4008

ぬまたの旬をクッキング No.32

マヨポン酢あえ  
初夏に食べやすい味でおつまみにもおすすめ

沼田市クックパッド

プライベートも市内を散策して魅力を発見中♪

玉原高原のブナ平にて◎

◎利根町柿平周辺で目撃したカモシカ ◎小松を流れる根利川

沼田市地域おこし協力隊だより

NO.32 山本 潤太郎 - 移住者と地域をつなぐために -

問合せ 観光交流課交流推進係 ☎ 内線 5031

先日、ぬまた未来共創会議に参加し、定住・移住をテーマに行われたグループワークにも参加しました。移住する側・受け入れる側、それぞれの考えや立場を改めて考えさせられた貴重な機会となりました。

特に、移住者が地域について知る機会が少ないことや、地域と関わるきっかけが少ないといった意見が目立ち、移住者と地域の皆さんを結びつける難しさを感じました。

そこで、移住者と地域が手を携えて生活できる環境づくりのために、地域ごとのガイドブックを作成したいと考えています。地域のことを知る機会をつくり、沼田市に移住しやすい環境を整えていきます。

チャレンジ手話 No.32 あじさい

動画で練習しよう 会話編も収録

1 2 3

軽く指を曲げた手のひらの上で、もう片方の手の 5 指を開閉させて回す

問合せ 社会福祉課障害福祉係 ☎ 内線 3109

ぬまた歴史探訪 #203

文化財調査委員の金井竹徳さんが沼田の歴史をご案内

沼田氏の支流 発知氏の墟城

上発知町

発知氏の聖地をたどる



北の要地に、名刹迦葉山弥勒寺が鎮座する池田の発知地区、中央を流れる発知川沿いには、仏の教えが具現化された聖地や信仰物が多く残る。ここに沼田氏の歴史に関連し、当地を領した発知氏の古城跡がかすかに見られる。

鎌倉中期の文永年間（1264 年）、沼田氏二代景盛の五男景宗は、中発知と上発知の境の地に城を築き、沼田氏から分地、発知氏を名乗った。その後、景国から景朝まで何代か居城するが、天正九年（1581）、沼田氏最後の武将景義が真田氏による謀

殺のとき、景朝も討ち死にしたといわれる。

迦葉山への入口、杭門橋を西に曲がつた先の、小高い山を背にした古城跡は、平らな畑地になっているが、積まれる小石や小さな断崖は五百年前の名残を留める。そして、馬場、御前清水、杭門などの名も残っている。豊かな自然に恵まれる発知谷は、歴史も信仰も奥深い。



沼田市立図書館

新刊の紹介

『羽毛恐竜完全ガイド』

BIRDER 編集部 / 編 文一総合出版

恐竜から鳥への進化をまとめたイラスト図鑑。専門家の解説や羽毛恐竜を展示している博物館の紹介もあり。



『かわいい土木見つけ旅』

三上美絵 / 著 技術評論社

著者が全国を旅して見つけた土木の数々を紹介。橋や水門・トンネルなどの写真とともに楽しみ方を語る。

7月の移動図書館

本を載せたワゴン「あかつき号」が各地を巡回します

4日 (火)	10:30 ~ 10:50	利根川ダム統管理事務所	7日 (金)	13:35 ~ 14:15	愛宕老人ホーム	13日 (木)	11:00 ~ 11:30	保健福祉センター
	11:00 ~ 11:40	群馬県利根沼田振興局		14:30 ~ 16:15	沼田北小学校		13:45 ~ 14:00	旧利南中学校運動広場
	13:15 ~ 14:05	升形小学校					14:30 ~ 16:15	多那小学校
	14:20 ~ 14:50	新町公民館						
5日 (水)	9:50 ~ 10:15	岡谷町生活改善センター	11日 (火)	9:50 ~ 10:05	横塚町公民館	19日 (水)	10:00 ~ 12:00	利根小学校
	10:25 ~ 10:55	下発知町生活改善センター		10:15 ~ 10:35	久屋原町公民館		13:30 ~ 13:45	利根支所
	11:05 ~ 11:35	奈良町農事研修所		10:45 ~ 11:20	上久屋町多目的集会所		14:00 ~ 14:20	老神地区集会所
	13:35 ~ 13:55	上発知町生活改善センター		13:15 ~ 14:00	利南東小学校		13:45 ~ 14:15	十王公園
	14:05 ~ 14:20	中発知町生活改善センター		14:20 ~ 14:50	沼須町農事研修所		14:30 ~ 16:15	沼田小学校
	14:30 ~ 16:15	池田小学校		15:05 ~ 15:35	利南地区コミュニティセンター			
6日 (木)	11:00 ~ 11:15	屋形原農村婦人の家	12日 (水)	9:50 ~ 10:20	硯田町公民館	21日 (金)	10:20 ~ 10:50	生枝集会所
	13:30 ~ 13:50	上川田町住民センター		10:30 ~ 10:55	堀廻町構造改善センター		11:00 ~ 11:20	岩室集会所
	14:00 ~ 14:20	川田地区コミュニティセンター		11:05 ~ 11:20	善桂寺町活性化センター		11:30 ~ 11:45	尾合集会所
	14:30 ~ 16:15	川田小学校		13:30 ~ 14:10	町田町水田転作研修所		13:15 ~ 13:45	下古語父集会所
				14:25 ~ 14:40	薄根地区コミュニティセンター		14:00 ~ 14:25	上古語父集会所
				14:50 ~ 16:15	薄根小学校		14:40 ~ 16:15	白沢小学校
25日 (火)			25日 (火)			25日 (火)	13:15 ~ 13:30	旧利根支所利根出張所
							13:50 ~ 14:05	日影南郷集会所
							14:50 ~ 16:15	沼田東小学校



沼田利根医師会「休日夜間急患診療所」

とき	受付時間	場所・問合せ
日曜日・祝日	9:45～12:00 ※診療時間は10:00～12:30	沼田利根医師会地域医療センター（ZACROSアリーナぬまた南側）☎24-1199、沼田利根医師会事務局☎23-2058

※電話をしてから自動車でお越しください（待合室などはありませんので自動車の中で待機してください）

7月の健康ガイド

●七福クラブ（筋トレ、福老体操など）

場所	日にち
テラス沼田1階多目的スペース	20日（木）
利南地区コミュニティセンター	19日（水）
池田地区コミュニティセンター	13日（木）
薄根地区コミュニティセンター	21日（金）
川田地区コミュニティセンター	11日（火）
白沢創作館	25日（火）
利根保健福祉センター	28日（金）

**実施時間** 各日10:00～11:00（受付9:45～）

**対象** おおむね60歳以上の市民

**申込期限** 各会場開催日の7日前まで

**申込み・問合せ** 健康課保健係☎内線3165

●あっぷりんカフェ（認知症カフェ）

日時	場所
27日（木）9:30～11:30	テラス沼田4階 防災会議室403

**内容** 認知症に関する相談や季節に合わせた工作も実施。どなたでも利用できます

**問合せ** 地域包括支援センター（介護高齢課地域支援係内）☎内線3149

●活動量計データ読み込み

場所	日時
健康課窓口	平日9:00～17:00
ミズノウエルネス沼田（テラス沼田7階）	11日（火）17:00～19:00 27日（木）
利南地区コミセン	19日（水）9:45～10:45
池田地区コミセン	13日（木）9:45～10:45
薄根地区コミセン	21日（金）9:45～10:45
川田地区コミセン	11日（火）9:45～10:45
白沢創作館	25日（火）9:45～10:45
利根保健福祉センター	28日（金）9:45～10:45

**問合せ** 健康課保健係☎内線3166

●健康相談（歯科相談、血圧測定、骨密度測定など）

相談名	日時	場所
にこにこ健康相談	26日（水）10:00～11:30	テラス沼田4階 市民ロビー

**問合せ** 健康課保健係☎内線3166

●古希バースデイ講座（介護予防の講話・体操・相談）

日時	場所
28日（金）10:00～11:30	テラス沼田1階 多目的スペース

**対象** 昭和28年7月2日～8月1日生まれ

**問合せ** 健康課保健係☎内線3165／国保年金課国保係☎内線3134

7月の相談窓口

相談名	日時	場所・問合せ
消費生活相談	月～金曜日 9:00～12:00 13:00～16:00	消費生活センター（テラス沼田3階）☎20-1500
DV相談	月～金曜日 8:30～17:15	市民協働課☎内線3056
ふれあい総合相談	3日（月）・18日（火） 13:00～15:00	保健福祉センター☎25-3267
無料法律相談（予約制）	19日（水） 13:30～16:00	保健福祉センター☎25-3267
休日納付相談	30日（日） 8:30～17:00	債権管理課☎内線3034
年金相談	①6日（木） ②13日（木） 9:30～12:00 13:00～16:00	①テラス沼田4階防災会議室 ②1階多目的スペース（予約）渋川年金事務所☎0279-22-1614

相談名	日時	場所・問合せ
障害者就業生活支援相談	月～金曜日 8:30～12:00 13:00～17:15	障害者就業・生活支援センターコスモス（テラス沼田6階）☎25-4400
手話通訳者設置日	10日（月）・24日（月） 10:00～12:00	社会福祉課☎内線3108
家庭児童相談	月～金曜日 8:30～17:15	子ども家庭総合支援拠点（テラス沼田3階）☎22-0874
生涯学習相談	月～金曜日 9:00～12:00 13:00～16:00	生涯学習課☎内線3327
青少年相談	月～金曜日 8:30～17:15	青少年育成相談センター（テラス沼田3階）☎23-5411 <メール相談> y-soudan@city.numata.lg.jp

●地域子育て支援センター

子どもと保護者が楽しく過ごせる場所です。

○沼田めぐみこども園「チャイルドハウスめぐみ」

**開館日** 月～土曜日10:00～15:00（祝日除く）

**問合せ** 沼田めぐみこども園☎24-4163

○沼田幼稚園子育て支援センター

**開館日** 月～金曜日9:00～14:00（祝日除く）

**問合せ** 沼田幼稚園☎090-3009-2856

○子ども広場（テラス沼田6階）

**開館日** 月～土曜日9:30～16:00（祝日除く）

**問合せ** 子ども広場☎080-5505-7161

※状況に応じて開館日は変更になる場合があります

●子どもの健康診査

対象	とき・受付時間	生年月日
4カ月児	4日（火） 14:00～14:30	令和5年3月1日～3月15日
	26日（水） 14:00～14:30	令和5年3月16日～3月31日
10カ月児	4日（火） 12:45～13:15	令和4年9月1日～9月15日
	26日（水） 12:45～13:15	令和4年9月16日～9月30日
1歳6カ月児	25日（火） 13:00～13:45	令和3年12月9日～12月30日
2歳児歯科	6日（木） 13:00～13:45	令和3年4月18日～5月31日
3歳児	20日（木） 12:40～13:20	令和2年1月13日～2月10日

**ところ** 保健福祉センター

●母子健康手帳交付の事前予約

母子健康手帳の交付には事前予約が必要です。電話にて健康課まで申し込みください。

**交付期間** 月～金曜日（祝祭日・年末年始を除く）

①9時～②10時30分～

**ところ** 健康課保健係（テラス沼田3階）

**持ち物** 医療機関発行の「妊娠届出書」、個人番号カードまたは通知カード

※妊娠届出書を職場などに提出する場合は、事前にコピーを済ませてください

**その他** 妊娠、出産に関連する諸制度の説明を行いますので、時間に余裕を持ってお越しください

**全ての申込み・問合せ** 健康課保健係☎3166・3167

「子どもたちと絵本」が会う場所

おはなしぽけっと

とき	内容
6月3日（土）	えほん『わにさんどきっはいしゃさんどきっ』
6月17日（土）	えほん『2ひきのカエル』
7月1日（土）	えほん『たなばたバス』
7月15日（土）	えほん『おかしになりたいピーマン』

※しばらくの間、図書館4階和室で開催します

とき10:30～11:00

ところ・問合せ 図書館☎22-0550



元気なちびっ子たち



新井龍の来哉くん（6歳）  
武冨志くん（6カ月）  
【白沢町上古語父】

●すこやか育児相談

とき	対象
14日（金） 9:30～11:00	0歳～就学するまでのお子さん と保護者

**ところ** 保健福祉センター

**内容** 身体計測、希望により育児・栄養・歯科相談

**持ち物** 母子健康手帳、バスタオル（身体計測時に使用）、その他お出掛けに必要なもの

●ベビーマッサージ

とき・受付時間	対象
31日（月） 13:45～14:00	乳児（生後2カ月頃から）と母

**ところ** 保健福祉センター

**内容** 助産師によるベビーマッサージ

**定員** 10組（先着順）

**申込期間** 7月3日（月）～14日（金）

**持ち物** 防水シート、バスタオル、フェイスタオル、お出掛けに必要なもの、飲み物

●マタニティセミナー

とき・受付時間	対象
10日（月）	初めての出産を迎える妊婦で、9・10月ごろ出産予定の人
22日（土）	

**ところ** 保健福祉センター

**定員** 8人（先着順、両日参加できる人優先）

**申込期間** 6月26日（月）～30日（金）

子育て情報満載♪  
「沼田子育てネット」

イベント情報や子育て関連施設マップ、支援やサービスの案内など役立つ情報が満載です。

**問合せ** NPO法人利根沼田地域ボランティアセンター☎22-1760

