



# Numata

広報ぬまた

静寂の中の熱戦

## 主な内容

- 4 特集 猟友会会員が語る  
命の現場
- 6 特集 沼田城跡の調査成果
- 8 子ども議会

## 森林文化都市沼田



ぬまたんち

令和8年

# 年頭のご挨拶



沼田市長  
星野 稔

## 年頭にあたって

明けましておめでとうございます。市民の皆さまにおかれましては、健やかに新年をお迎えのことと、心よりお喜び申し上げます。

昨年を振り返りますと、全国的に物価高が続く中、記録的な酷暑や度重なる自然災害に見舞われた一年でありました。本市においても、激しい突風、記録的集中豪雨などの災害発生や相次ぐクマの出没など、市民生活に大きな影響を及ぼす出来事が続きました。被害に遭われた皆さまには改めてお見舞いを申し上げますとともに、復旧や対策にお力添えをいただきました関係皆さまに心より感謝を申し上げます。市では、これらの経験を踏まえ、自然災害への危機管理体制の充実、鳥獣害対策の推進など、市民の皆さまの安全を守る取り組みを一層強化してまいります。

一方で、国内では大阪・関西万博や

世界陸上東京大会の開催など、未来への期待と景気につながる明るい話題も多くありました。

こうした中、本市では、『森林文化都市アクションプラン』が本格始動し、「人と自然が真にふれあう理想のまち」の実現に向けた第一歩を踏み出しました。また、戦後80年の節目にあたり、各啓発事業を通して平和への思いを一層深めるとともに、ドイツ・フュッセン市で行われた姉妹都市提携30周年記念式典において、両市の末永い友好関係を改めて誓い合った年でもありました。

さて、本年は、将来の安心につなげるため、先送りにできない社会インフラの更新準備を着実に進めるとともに、企業誘致の推進、地域コミュニティの再構築などに、引き続き取り組んでまいります。また、全国的に少子化が進む中、本市小中学校においても、『新たな学校づくり実施計画』に基づき、再編などの教育環境の整備を進めてまいります。

人口減少対策や雇用の確保、子育て支援の充実など、多くの課題がありますが、「こころ豊かに暮らし、しあわせを実感できるまち 沼田」の実現に向け、精一杯努めてまいりますので、変わらぬご支援、ご協力を賜りますようお願い申し上げます。

結びに、今年一年の皆さまの多幸をご祈念申し上げ、年頭のご挨拶といたします。



厳しい寒さが続く中、澄んだ空気とともに広がった青空  
(12/13 撮影・鍛冶町地内)

## 新年を迎えて



沼田市議会議長

桑原 敏彦

新年明けましておめでとうございます。市民の皆さまにおかれましては、新春を健やかにお迎えのことと、議会を代表し心よりお喜び申し上げます。

また、日頃から市政発展のために深いご理解とご協力を賜り、厚く御礼申し上げます。

昨年は、本市において9月に発生した突風と集中豪雨により多くの被害がもたらされました。また、10月からのクマ騒動と併せ世間をにぎわす出来事が続き、市民の皆さまには不安が募る一年であったと思います。改めて被害に遭われました皆さまに對しまして、心よりお見舞い申し上げます。

さて、世界に目を向けますと、地政学的緊張の高まりや国際的な経済不安、頻発する自然災害など、先行

き不透明な状況が続いております。

また、国内におきましては、人口減少・少子高齢化、地域経済の活力の低下、生活を取り巻く物価上昇など、各自自治体が共通して抱える課題が山積しております。

本市においても例外ではなく人口減少と少子高齢化の波に直面しており、地域の担い手となる若い世代が、本市で働き、暮らし、家庭を築きたいと感じられるような子育て環境の整備や働く場の確保、住まいの支援など、持続可能なまちづくりが求められております。

そのような中で、将来を見据え、施設老朽化に伴う浄水場更新工事や利根沼田新ごみ処理施設の建設、学校再編における施設整備、沼田横塚産業団地整備による企業誘致など大型事業が着実に前進しております。

議会といたしましては、自主財源に乏しい本市において、いかに限られた人材、財源、資源を有効に活用できるか議論を重ね、誰もが暮らしやすく、住みやすいまちづくりの実現に向けて尽力していく所存であります。市民の皆さまの、さらなるご支援とご協力を賜りますようお願い申し上げます。

結びにあたり、市民の皆さまが、健康で明るく、輝かしい一年でありますよう心からご祈念申し上げます。新年のご挨拶とさせていただきます。

# 山の最前線で見えてくるもの



## 猟友会に入ったきっかけ

**太田** 家の前に頻繁にイノシシが出ていました。子どもも小さかったので、もどかしかったです。

**白井** 地域の人から獣肉を食べさせてもらい、自分で作りたくなりしました。焼いたり煮たり、ジャーキーも作れるようになりました。

**小美濃** シカの生ハムに挑戦したけれど、あれは難しかった。

**白井** 活用が広がりますよね。

**小美濃** 私は2000年に移住し、入会は3年前。山の散策が好きで30年前に狩猟に同行したのを思い出し、やりたくなりました。

**太田** 移住者の会員に初めてお会いしました。うれしいです。

**小美濃** 移住後にすぐ入会しても、抵抗はなかったと思うほど、心地よく暮らしています。地域とのふれあいが増え、ありがたいです。



## 鳥獣被害対策実施隊員として

**白井** 毎朝、仕掛けたわなの見回りで山へ入っています。今年はイノシ

昨年は、全国的に野生動物による農作物・人身被害が多発し、市内も例外ではありませんでした。猟友会会員で、沼田市鳥獣被害対策実施隊員としても地域で活動する白井輝雄さん(佐山町)、女性会員の太田佳穂里さん(下川田町)、移住して加入した小美濃厚夫さん(利根町平川)が、実情を語ります。

問合せ 農林課有害鳥獣対策センター ☎内線7850

シを捕獲する仕掛けわなが、かなりクマにつぶされ苦労しました。

**太田** クマ出没が多すぎたよね。

**白井** 箱わなにかかったクマは暴れているので、止め刺しには危険が伴います。リングを与えると食べることに集中するので、その時間を狙います。

**太田** 私はわな猟の免許だけでなく、小動物を捕まえるのが中心です。女性はどうしても「迷惑をかけるか」と思いがちですが、地域の人と大きい獲物の捕獲にも同行し、同じ意識で活動しています。

**小美濃** イノシシがわなにかかってもしばらく暴れていて、焦ると危険です。おとなしくなるまで待つのが基本ですね。



## 狩猟を通して得られるもの

**小美濃** 捕れればうれしいけれど、近所の山を歩くだけで楽しい。あぜ道を歩いたり沢を登ったりと、静かに自然と向き合うと落ち着きます。

**太田** 自然の恵みに感謝して食べるようになりました。山に入り捕獲し

私たちが  
サポートします



おしえて！

## 猟友会 質問箱

猟友会に興味があるけれど、不安や疑問もたくさん。安心できるように会員がよくある質問に答えます。

### Q 初心者でも捕獲できるの？

皆さん未経験から始めます。先輩たちのアドバイスを受けながら、上達していきましょう。

### Q 活動って何をするの？

狩猟期間に狩猟を行っています。実施隊員に任命されると、期間以外でも捕獲活動を行います。

### Q 活動の頻度は？

狩猟期間は短いですが、自分のペースで活動しています。ほとんどの人が仕事をしながらの活動です。

### Q 危険はどの程度？

安全な装備や手順が徹底されています。多くの人が同行で教わりながら、慣れていきます。

### Q 免許は？必要な道具は？

免許の事前講習を猟友会がサポート。必要な道具の準備は、会員がアドバイスするので心配ありません。

### Q 女性でもできるの？

山歩きできる体力があれば可能で、市猟友会では女性3人が活動中。女性ならではの観察力や丁寧さが役立ちます。

### Q 入会したい、連絡先は？

市農林課有害鳥獣対策センター ☎ 内線 7850へ連絡を。地域の会員へつなぎ、手続きなどをご案内します。

こぼれ話その1



イノシシの牙

子グマの爪

これは何？  
よく聞かれます

こぼれ話その2



家庭で作れる  
ジャーキーメーカー。  
仲間にも好評です

猟友会のオレンジ色のベストを着用し、山林などで活動する会員の皆さん。地域の安全を守る現場の力となっている。(写真左から小美濃さん・白井さん・太田さん)

お気軽に  
お問い合わせ  
ください



### 地域を守る力 猟友会・実施隊とともに

農林課  
有害鳥獣対策センター

高橋 純一

昨年はクマの出没件数が例年の2倍以上で、夜間を含む通報対応などが増えました。10月のスーパーへのクマ侵入時は、警察や関係機関と連携して現場を確認。事故現場周辺にわなを仕掛け、ホッとメールや広報車で注意喚起を行いました。

こうした中で、猟友会・実施隊員の皆さんと情報の共有や出動の調整などを行い、日頃からご協力をいただいています。一方、高齢化が進み、人手不足の心配もあります。広報紙を読んで、参加したいと思う人が増えるといいですね。行政としても必要な支援を続け、地域の皆さんの理解と協力を得ながら、実情に合った形で対策を進めていきます。



待って  
ますよ

仲間を  
募集中  
しています



### 狩猟仲間の存在と今後の課題

白井 池田の猟友会は居心地いいですよ。大きい獲物が取れると、すぐに駆け付けてくれます。

小美濃 女性ならではの視点だね。命を無駄にしないという意識にもつながりますね。

太田 クマの爪やシカの角でアクセサリーも作ります。細かな作業が好きな人も狩猟に向いていますね。

白井 動物は賢く、お互いの知恵比べのようなどころも面白いです。

小美濃 身を守らなければという思いを持ちつつも、淡々と動物の命に向き合えるのも醍醐味だね。

太田 情報交換は活発です。あの山で見たとか。

小美濃 獲物の縛り方など、基本を教えてもらったのが生きています。

白井 ただ、高齢化が進み、今のメンバーでこの先ずっとというわけにはいかないですね。

小美濃 昔は狩猟を楽しむブームがありました。今は自治体と連携した実施隊員としての活動もあります。気軽に会員と接する機会があれば、会員増加のきっかけになるかなと思います。

太田 猟友会は静かに淡々と活動しているから、外からは謎に見えるかもしれません。入ってみると知識も技術も身に付き、山で過ごす時間が想像以上に楽しいと感じられるはずです。

# 沼田城跡の調査成果

## 四

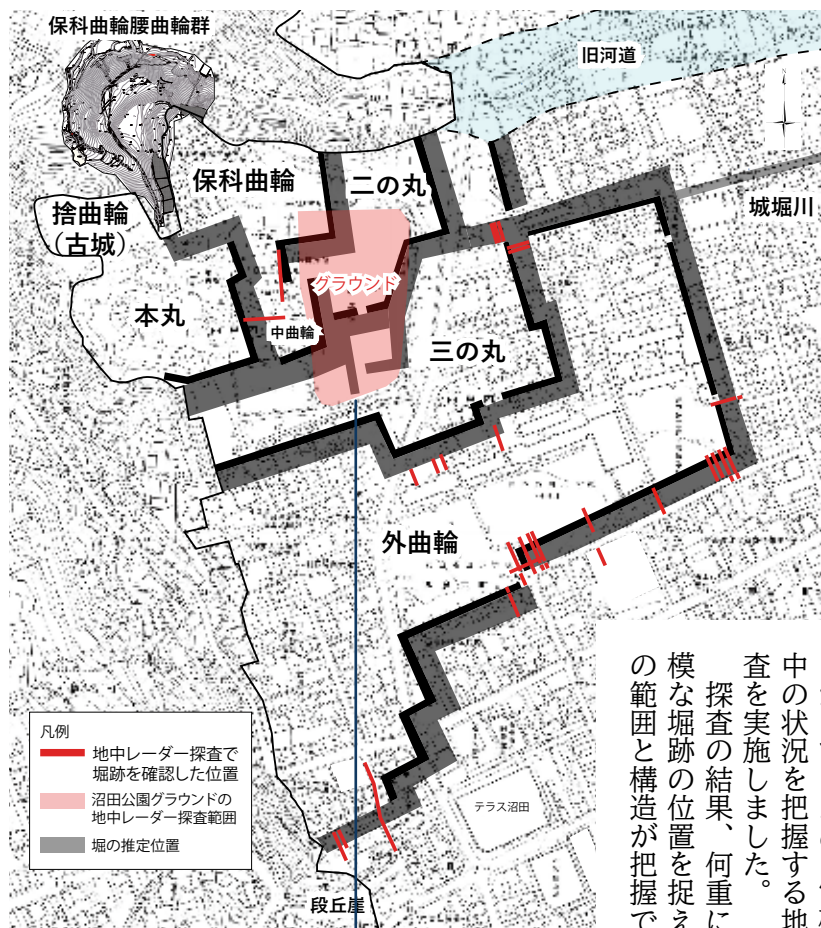
### 調査で分かったこと

#### 市街地に広がる沼田城跡

#### 全体の範囲と構造を把握

市街地に広がる沼田城の痕跡を明らかにするため、電磁波を使って地中の状況を把握する地中レーダー調査を実施しました。

調査の結果、何重にも重なる大規模な堀跡の位置を捉え、沼田城全体の範囲と構造が把握できました。

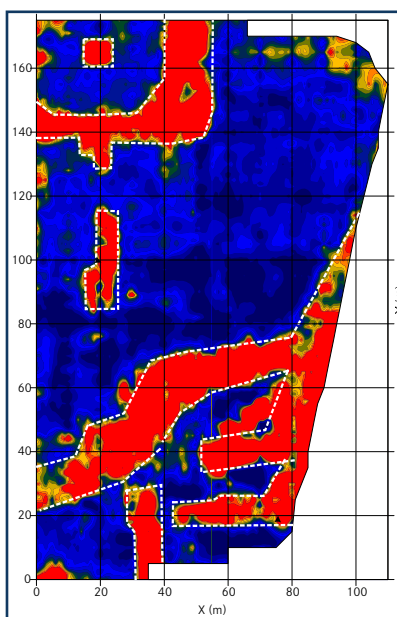


市街地に広がる沼田城の痕跡

(上空から見た沼田公園グラウンド)



クロップマーク



地中レーダー探査結果

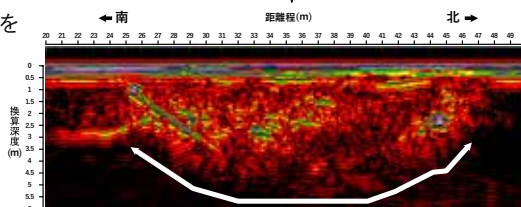
地下の状況が地表面の乾湿に影響し、芝生の生育度合いに差が生じた模様

グラウンド表面から-2.0 ~ -2.5 mを平面的に図示

堀跡と考えられる断面堀を埋め立てた土が、礫などを含むため、赤く強い反応を示しているものと考えられる。幅 12~22 m、深さ 4.5~5.0 mの堀跡が確認できる

**グラウンドに浮かび上がる痕跡**  
沼田公園グラウンドでは、二の丸付近の堀跡が明瞭に現れました。その痕跡は、クロップマーク（地下の状況が、地表面の乾湿に影響し、植物の生育度合いに差が生じて見える模様）として目視が可能であると分かりました。  
初夏の頃、グラウンドの芝生に堀跡の模様が浮かび上がり、私たちの身近に沼田城の痕跡が残されていることを感じることができました。

地中レーダー探査は、電磁波によって地中の電氣的差異を視覚化するもので、土の違いや礫などの遺物に強く反応する  
(反応弱) 青 < 緑 < 黄 < 赤 (反応強)

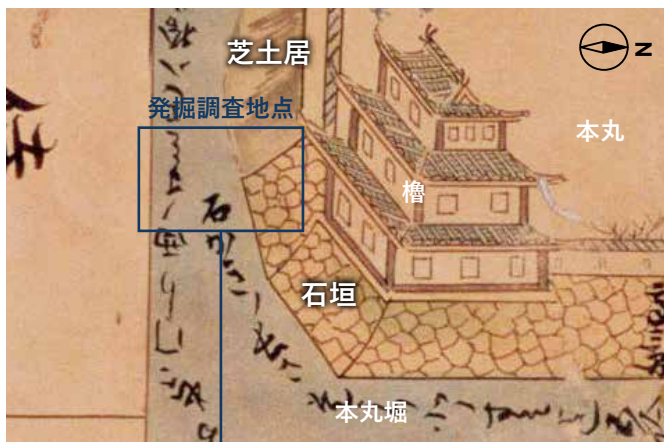


## 10 絵図との比較から見る 沼田城の変化

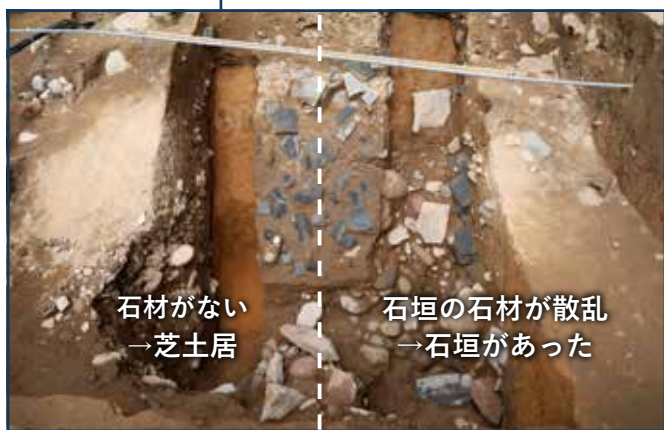
沼田城を描いた代表的な絵図に「正保城絵図 上野国沼田城絵図」がありますが、この絵図と発掘調査で明らかにになった沼田城の姿には、同じ点と異なる点があります。

### 同じ点

同じ点は、本丸南東隅にある、櫓直下の石垣の状況です。絵図では、石垣は途中まで描かれており、そこから先は、芝土居（植物が生えた土手状の斜面）になっています。発掘調査でも、この場所で石垣と芝土居の境目を確認することができました。



「正保城絵図 上野国沼田城絵図」  
本丸南東部の三重櫓と直下の石垣



南側から見た石垣と芝土居の境目

### 異なる点

異なる点は、建物の壁です。絵図では天守や櫓が白壁として描かれています。白壁は漆喰で作られますが、発掘調査では漆喰が一切出土せ

た。このことは、櫓直下の石垣について、絵図が実態に即して描かれていることを示しています。

絵図は、真田信之が慶長期に整備した沼田城を描いています。発掘調査で確認したものは、後年の真田信直（信利）が万治・寛文期に修復を行なった沼田城と考えられます。信直の修復では、この部分の構造については変化がなかったことも分かりました。

ず、代わりに釘が多数出土しました。このことから、信之が整備した沼田城の建物は白壁で描かれています。後に信直が修復した沼田城の建物は板壁であった可能性が高いといえます。

## 11 破城の痕跡が 残された希少例

本丸堀跡の発掘調査において、天和2年（1682）に行われた真田氏改易に伴う沼田城の破城の痕跡を確認しました。破城には、戦の拠点となる城を破壊して権威を否定する意味があります。沼田城の破城については、状況を記録した文献史料「沼田城破却記」、破城の場所・方法などを示したと考えられる絵図「中根家所蔵 上州沼田城図」が知られています。

沼田城跡は、これらの記録と発掘調査成果とを比較して考えることができる、全国的にも希少な事例なのです。

来月号に続きます

### Event Information

#### 令和7年度 沼田城跡調査成果報告会

成果報告、記念講演、出土資料展示を行います。

日時 2月15日（日）

午後1時30分～4時

場所 利根沼田文化会館

※詳細は2月号で  
お知らせします



問合せ 文化財保護課埋蔵文化財  
調査センター ☎ 25-3643



破城の際に本丸堀に投棄された沼田城の瓦。完形に近いものが折り重なるように出土した

# 子ども議会

～ふるさと沼田・未来創造議会～

子ども議会が昨年11月15日(土)に議場で開かれ、市内の小中高生24人が、地域の活性化に向けた提案などについて星野市長と竹之内教育長に質問しました。子ども議会は市の将来を担う子どもたちが、市政やまちづくりへの関心と参加意欲を高めてもらうために毎年開催しています。

問合せ 秘書課広報広聴係 ☎内線4007



↑質疑内容の詳細などは市HPへ



星野 喜咲さん  
ー升形小学校6年ー  
「沼田の観光の活性化について」



宮田 妃奈香さん  
ー沼田北小学校6年ー  
「高齢者を介護する人数の減少とその対策について」



生方 杏璃さん  
ー沼田東小学校6年ー  
「資源ゴミの回収について」



田村 陸浩さん  
ー沼田小学校6年ー  
「沼田市の将来の計画に関すること」



篠原 晃司さん  
ー川田小学校6年ー  
「市やコミュニティセンターができる若者が帰ってくるための取組について」



山田 柑菜さん  
ー薄根小学校6年ー  
「姉妹都市について」



大河原 咲花さん  
ー池田小学校6年ー  
「池田小学校の活用方法」



栗原 ここ音さん  
ー利南東小学校6年ー  
「子どもたちの笑顔と健康を守る屋内公園を」



志賀 結月さん  
ー沼田中学校3年ー  
「よりたくさんの方が使える図書館へ」



小林 杏珠さん  
ー多那小学校6年ー  
「人々が安全に暮らすための道路の修復について」



小林 栞奈さん  
ー利根小学校6年ー  
「安全な吹割の滝により多くの観光客を」



大岡 梨乃さん  
ー白沢小学校6年ー  
「お年寄りに優しい社会介護の充実」



小野 琉煌さん  
－池田中学校3年－

「コミュニティセンターを中核とした地域の活性化と廃校となる校舎の利活用について」



羽山 杏華さん  
－沼田東中学校3年－

「沼田市のこれからについて」



小林 湊子さん  
－沼田西中学校3年－

「沼田市が設置する自習室の工夫・改善について」



金井 詩瑛奈さん  
－沼田南中学校3年－

「活気ある沼田にする街づくり」



釘宮 さわさん  
－沼田高校2年－

「沼田市の子どもたちに伝えたい、学校教育における取り組み」



藤井 寧威さん  
－利根中学校3年－

「道路の修繕について」



渡辺 ゆずりさん  
－白沢中学校3年－

「観光客を増やすためのSNSの利用について」



萩原 大凱さん  
－薄根中学校3年－

「沼田市の子育て施策について」



吉澤 花音さん  
－利根商業高校1年－

「自然を活用した沼田の活性化について」



大竹 芙由美さん  
－利根実業高校3年－

「沼田市の再開発について」



星野 花奈さん  
－尾瀬高校2年－

「吹割の滝について」



大場 奈維さん  
－沼田高校2年－

「学校の統合後の校舎について」

# tengoo ポイントバックキャンペーン

1011132

てんぐーで  
お買い物をする

**40%** 戻ってくる



国の重点支援地方交付金を活用し、食料品価格などの物価高騰の影響を受けている消費者や事業者の支援として、電子地域通貨tengooで買い物すると40%のポイント(最大10,000てんぐー)を還元するキャンペーンを実施します。  
問合 産業振興課産業振興係 ☎内線5003

**対象期間** 1月5日(月)～31日(土)

**ポイント付与日** 2月4日(水)

**ポイント期限** 3月31日(火) ※期限が過ぎると無効になるのでご注意ください

**還元額上限** 10,000てんぐー

## お買い物例

tengoo 利用額合計 25,000 円の還元  
 $25,000 \text{ 円} \times 40\% = 10,000 \text{ てんぐー}$   
(10,000 円相当分)



※キャンペーン期間中、チャージ時のプレミアムポイント付与率は通常通り(指定販売所:1.5%、セブン銀行ATM:1.0%、銀行口座:0%)  
※予算額に達し次第、キャンペーンは終了します

多彩な作品と舞台で、地域の学びを紹介

1012717

## 生涯学習発表会

趣味のサークル団体による作品展示や舞台発表、生涯学習団体の成果発表を行います。ワークショップやeスポーツ体験会もあります。

とき 1月30日(金)～2月1日(日)午前9時30分～午後4時(1日は正午まで、舞台発表と茶道教室受講生のお点前発表、eスポーツ体験会は31日のみ)

ところ 保健福祉センター

◆**作品展示** 学書クラブ、北墨会、月窓会、陶清会、フラワーフレンドリー、ふしぎな花俱樂部ふたりしずか、桔梗会、絵画を楽しむ会、油つぼの会、古文書を読み合う会、桔梗俳句会、ひふみ俳句会、青龍と14人のなかまたち、お針子クラブ、池田地区CC陶芸講座受講生、クレパス画教室受講生、書道教室受講生、茶道教室受講生(お点前発表)

◆**舞台発表** 沼田ウクレレ会、上州沼田祝い隊、沼田太極拳愛好会、歌とハーモニカ、ルアナ、フラハウオリ、アンダンテ

問合 生涯学習課市民文化推進係 ☎内線3327



弁護士・住田さんが語る個性の力

1006544

## 沼田市社会教育功労者等表彰式・生涯学習講演会

長年にわたり、地域での学びの場づくりや文化活動を支えるなど、社会教育の普及・振興に携わった社会教育功労者などの表彰を行います。併せて、テレビ出演や講演会などで幅広く活躍している弁護士の住田裕子さんが、「一人ひとりが輝こう・・・私の個性もあなたの個性も」と題し、講演します。弁護士としての豊富な経験を基に、身近な事例を交えながら個性を生かすヒントなどを、さまざまな視点でお伝えします。



住田裕子さん

とき 2月1日(日) 午後2時(開場:午後1時30分)

ところ 利根沼田文化会館小ホール

対象 市民 定員 180人(当日先着順) 参加費 無料  
問合 生涯学習課社会教育係 ☎内線3322・3323

生方記念文庫第40回企画展

1016221

## 言の葉の往来～文化人と沼田ゆかりの人々の手紙～



川端康成や村岡花子をはじめとする文化人や、名誉市民の林柳波や久米民之助、土岐家14代当主・土岐章、山田寅次郎などの沼田ゆかりの人々から生方家に寄せられた手紙を通して、言葉を介した交流を紹介するとともに、人物にちなんだゆかりの品も展示します。書き手の想いや時代の息づかいを、静かに感じてみませんか。



とき 1月23日(金)～3月23日(月) ところ 生方記念文庫  
休館日 水曜日(2月11日を除く)、2月12日(木)・24日(火)、3月19日(木)  
開館時間 午前9時30分～午後5時(最終入館:午後4時30分)  
観覧料 110円 問合せ 生方記念文庫 ☎22-3110

### ◆関連行事

「LOVE LETTER コンサート&フラメンコ」  
歌とフラメンコを楽しみましょう。コーヒー  
やお菓子の販売もあります。

とき 3月7日(土) 午後2時～3時

※販売は午後1時から

ところ 旧日本基督教団沼田教会記念会堂



内容 第1部:手紙にまつわる曲の合唱(沼田女声合唱団)/第2部:フラメンコ(HANA Flamenco Studio)

出店 VANAGON CAFE(コーヒー)、ティア・

ツリー(焼き菓子) 定員 40人(先着順)

参加費 無料(生方記念文庫観覧料110円

が必要) 申込 申込フォーム、電話、窓口



委員募集 沼田の未来を考えよう

1016265

## 第七次総合計画市民検討委員会

市は、次期総合計画の「第七次総合計画」の準備を進めており、市民の皆さんの意見を反映させるため、検討委員会を開催します。応募者の中から委員を委嘱し、2月から3月上旬にかけて5回程度の会議に出席していただきます。会議では、総合計画の概要や課題、市が目指す姿などを共有し、意見交換を行います。

とき 第1回:2月3日(火) 午後6時30分～8時30分

ところ テラス沼田4階防災会議室402・403

対象 市内在住または在勤、在学の16歳以上(応募日現在で18歳未満は保護者の同意が必要)

定員 15人程度(応募者多数の場合は、抽選になることがあります) 費用 無料 申込期限 1月23日(金)

申込 市HPのフォームまたは企画政策課で配布の申込書を提出

問合せ 企画政策課企画調整係 ☎内線4031



健康講演会

1016188

## 病気予防につながる歩き方を学ぼう

市は、活動量計を使ったウォーキングによる健康づくりに取り組んでいます。ウォーキングは歩数だけでなく、早歩きなどの中強度の運動の時間を増やすことで、さまざまな病気の予防に効果があるとされています。講演会では、病気予防に役立つ歩き方や、毎日の生活に取り入れやすい実践ポイントなどを分かりやすく紹介します。効果的なウォーキングを学び、健康づくりを始めませんか。

とき 2月5日(木) 午後1時30分～3時(受け付け:午後1時) ところ 利根沼田文化会館小ホール

演題 すべての病気が防げる長生き歩きとは?

講師 青柳幸利さん(東京都健康長寿医療センター研究所、医学博士) 対象 市民 定員 150人(先着順)

参加費 無料 持ち物 スマートウェルネスポイントカード(お持ちの人)

申込開始 1月7日(水)

問合せ 健康課保健係 ☎内線3162



## 〈子どもたちを応援する学校統合 未来へつなぐ第一歩へ〉

### 統合準備委員会において

# 統合後の学校名が決定しました



市内小中学校の統合においては、統合する学校ごとに統合準備委員会と専門部会を設置し、必要な協議を進めています。統合後の校名は、市議会における条例改正の議決をもって正式決定となります。

#### 統合年度 令和 9 年度

池田小学校と薄根小学校を  
統合した学校名

ぬまたじょうほく  
**沼田城北 小学校**

池田中学校と薄根中学校を  
統合した学校名

ぬまたじょうほく  
**沼田城北 中学校**

#### 統合年度 令和 9 年度

白沢中学校と利根中学校を  
統合した学校名

**白沢 中学校**

#### 統合年度 令和 9・12 年度

沼田中学校、沼田南中学校  
沼田西中学校、沼田東中学校を  
統合した学校名

**沼田 中学校**

令和 9 年度：沼田中学校と沼田東中学校

令和 12 年度：令和 9 年度に沼田中学校と沼田東  
中学校が統合した中学校と沼田南  
中学校、沼田西中学校

#### 統合年度 令和 10 年度

沼田東小学校と沼田北小学校を  
統合した学校名

**沼田東 小学校**

学校名のほかにも、学校統合に必要な事項の協議や調整を進めています。



安全な通学方法につ  
いて、スクールバス通  
学などを含めて検討



統合前から子ども同士  
の交流について計画



体育着や中学生のか  
ばんなどは、統合する  
学校ごとに検討



中学生の制服につい  
ては、令和9年度から市  
内で統一する予定



詳細は  
市HPを  
ご覧ください

問合 教育総務課学校再編係 ☎ 内線3304

# 民生委員・児童委員 (敬称略)

担当地区	氏名
東倉内町	1～7 伊藤福江 8～13 宮地紀代美
西倉内町	1～6 ー 7-1～10 ー
柳町	1、4 林久美子 2、3、8 中村恵美子 5～7 増子はるみ
高橋場町	1～5 金子浩美 6～10 白鳥紀美子 11～15 山本知佳子 16～20 小林達也 26～28 林美穂 24、29～31 笛木知子 21～23、25 横坂邦子
材木町	1～8 石北直樹 9～11 森下節子
桜町	1～4 田村聡 5、6 佐藤洋子
上原町	1、11、12 増田貴利 2～4 藤野伸夫 8～10 宮田清 5～7 小澤卓也
東原新町	1～4 田村かず子 5～9 新飯田光盛 10～13 遠藤由美子
西原新町	1～10 岩倉進 11～14 平賀登美枝
上之町、中町	山田英子
馬喰町	大淵一
坊新田町	1～4、9 山崎由紀 5～8 田邊正江 10～12 岸陽子
下之町	山崎えり奈
鍛冶町	1～6 藤井莊一 7～13 清水幸子
榛名町	霜下恵子
清水町	1～5 永井瑞穂 6、7 荒川礼子
薄根町	1～5 矢内紀子 6～10 藤井昭一郎 11～16 渡部民子 17～20 大平陽子
戸鹿野町	1、2、4 阿部亮一 3 金子広
新町	岡本明
沼須町	永井伸行
上沼須町	藤井桂子

担当地区	氏名
下久屋町	1、2 吉野ミチル 3～5 木村妙子
上久屋町	金井光子
久屋原町	東部 金井和子 西部 設樂孝夫
横塚町	東部 角田眞智子 中部 鈴木和子 西部 五十嵐種子
栄町	東部 峯川政志 西部 宮澤志津子
佐山町	山田稔
上発知町	北部・中部 田村恵子 南部 小野塚悦子
中発知町	岸正美
発知新田町	角田康
下発知町	松井裕美
岡谷町	志賀尚
奈良町	石田裕次郎
秋塚町	松井明美
下沼田町	小野孝弘
白岩町、硯田町	片野裕美
恩田町	五十嵐きよみ
井土上町	上 堀口秀樹 下 東波子
宇楚井町、原町、堀廻町	片野満智子
大釜町、善桂寺町	小野里りう子
石墨町	松井良子
戸神町	小室昌顕
町田町	東部 入澤裕次 西部 小林康峰
上川田町	大竹俊夫
下川田町	宮塚、滝、平井 生方力 内宿、前宿、前原 伊与久敦子 田中、入沢 生方恵利子 大竹、篠尾町 生方美恵子 横子、旭、今井町 澁谷富次男
屋形原町	生方圭子
岩本町	田幸、中組 生方美恵子 上組、岩本町上野 金子智子
高平	1～4、16～20、23 高橋清子 5～15、21、22 樋口徹
生枝	中村博満
岩室	西川昌弘
尾合	1～4、12、13 渡邊津弥子 5～10 角田美幸

担当地区	氏名
平出	小野誠一
上古語父	7～9、13～17、32、36、38、39 小菅揚子 1～6、10～12、34、35、37 小菅ひろみ 18～31、33 桑原智美
下古語父	小林勝
追貝	御座、千歳、中村、後田、川端 金子智恵 原開戸、久保、上 清水ゆきえ 森山、原、砥山 高草木菊美
平川	広内、駒寄、千鳥、下組 井上政道 上組、中組 井上知明 伊香原、平原、立沢 千明忍
大楊	金子浩代
高戸谷	星野昭子
老神	越蒔、湯、湯向 漏田修子 湯の上、湯原、上、中、上田 山田千鶴
大原	上宿、万古田、松山、大成木 小林強一 田向横沢、下宿 舩山昌
園原	富岡茂
穴原	中澤初美
根利	今坂佳子
南郷	小松、柿平、日向南郷、日影南郷 笛田恭子 青木、砂川 新井明美
輪組、二本松	藤井美智男
多那	牛口重晴

## 主任児童委員 (敬称略)

地区名	氏名
東部	茂野洋子 笹田敏行
西部	深代美智子 遠藤あい子
利南	山田良美 倉品美雪
池田	木内淳子 青木敦子
薄根	和田貴己 小柴千恵子
川田	小林由紀子 三枝美津乃
白沢	高橋千賀子 角田恵美
利根	青木由佳子 堤薫理

一斉改選により、130人が県知事と厚生労働大臣より任命を受けました。地域の福祉活動を推進します。  
任期 令和7年12月～令和10年11月(3年間) 問合 社会福祉課社会係☎内線3102

# 市職員の給与・定員などの状況をお知らせします

市政に一層のご理解をいただけるよう、市職員や特別職の給与、職員数などについてお知らせします。詳細は4月以降に市HPへ掲載します。問合せ 職員課給与厚生係 ☎ 内線 4063

## ■各部門の職員数 各年4月1日現在 単位：人

区分		職員数 ( ) 内は対前年増減数		
部門		令和7年	令和6年	令和5年
一般行政部門	議会	5	5	5
	総務	120	120 (7)	113
	税務	29	29 (△2)	31 (△3)
	民生	59	59 (△1)	60
	衛生	29 (△3)	32 (△3)	35 (△2)
	労働	2 (1)	1	1
	農林水産	18 (1)	17 (△2)	19
	商工	22 (△2)	24 (1)	23 (3)
	土木	31 (△4)	35 (△1)	36 (△2)
小計		315 (△7)	322 (△1)	323 (△4)
特別行政部門	教育	55 (4)	51 (3)	48
	小計	55 (4)	51 (3)	48
公営企業など	水道	15 (△2)	17	17 (1)
	下水道	5	5	5 (△1)
	その他	22 (1)	21 (1)	20 (△1)
	小計	42 (△1)	43 (1)	42 (△1)
合 計		412 (△4)	416 (3)	413 (△5)

※職員数は一般職に属する職員で、地方公務員の身分を保有する退職者、派遣職員などを含み、臨時、非常勤職員を除いています

## ■人件費の状況 (令和6年度 普通会計決算)

歳出額 (A)	人件費 (B)	人件費率 (B/A)	R5 年度人件費率
2,389,287 万円	409,531 万円	17.1%	15.7%
住民基本台帳人口 (R7.3末)		経常的一般財源人件費率	
43,161 人		25.2%	

※人件費には市長・副市長・市議会議員などの特別職の給料や報酬などを含む

## ■給与費の状況 (令和6年度 普通会計決算)

給料 (a)	職員手当 (b)	期末・勤勉手当 (c)
151,105 万円	26,686 万円	62,177 万円
合計 A (a+b+c)	職員数 B	1人当たり (A/B)
239,968 万円	370 人	649 万円

※職員手当には退職手当を含まない

## ■平均給料月額・平均年齢などの状況 令和6年4月1日現在

区分		平均給料月額	平均給与月額	平均年齢
一般行政職	沼田市	324,598 円	387,433 円	42.7 歳
	群馬県	327,700 円	399,771 円	42.8 歳
技能労務職	沼田市	332,594 円	390,194 円	51.0 歳
	群馬県	345,200 円	374,001 円	56.1 歳

※平均給与月額は、平均給料月額と職員手当の合計

## ■初任給の状況 令和7年4月1日現在

区分		沼田市	群馬県
一般行政職	大学卒	220,000 円	224,300 円
	短大卒	204,400 円	—
	高校卒	188,000 円	192,900 円
技能労務職	高校卒	188,000 円	186,900 円

## ■手当の状況 (企業職を除く全職種) 令和7年4月1日現在 (〈期末手当・勤勉手当〉)

沼田市 (令和6年度支給割合)	群馬県 (令和6年度支給割合)
○1人当たり平均：1,571 千円 期末手当：2.50 月 (1.40 月) 勤勉手当：2.10 月 (1.00 月)	○1人当たり平均：1,763 千円 期末手当：2.50 月 (1.40 月) 勤勉手当：2.10 月 (1.00 月)
○職制上の段階、職務の級などによる加算措置 役職加算：5～15%	○職制上の段階、職務の級などによる加算措置 役職加算：5～20% 管理監督者加算：10～25%

※ ( ) 内は再任用職員にかかる支給割合

## 〈退職手当〉

区分	沼田市		群馬県	
	自己都合	早期・定年	自己都合	勤奨・定年
勤続 20 年	19.6695 月	24.586875 月	19.6695 月	24.586875 月
勤続 25 年	28.0395 月	33.27075 月	28.0395 月	33.27075 月
勤続 35 年	39.7575 月	47.709 月	39.7575 月	47.709 月
最高限度額	47.709 月	47.709 月	47.709 月	47.709 月
その他の加算措置	定年前早期退職特例 (2～45%加算)		定年前早期退職特例 (2～20%加算)	

## 〈その他〉

手当	内容
地域	前橋市に勤務する職員に対し、給料の3%を支給 高崎市に勤務する職員に対し、給料の5%を支給 東京都特別区に勤務する職員に対し、給料の20%を支給
特殊勤務 (9種類)	支給総額：1,429 千円 職員全体に占める支給職員の割合：19.4% 支給職員1人当たりの支給年額：17,863 円
時間外勤務	〈令和6年度〉 支給総額：118,822 千円 職員1人当たり支給年額：355 千円 〈令和5年度〉 支給総額：115,382 千円 職員1人当たり支給総額：348 千円
扶養	配偶者：3,000 円 子：1人 11,500 円 (特定年齢にある子：1人 5,000 円加算) 父母など：1人 6,500 円
住居	借家・借間の場合 (家賃 16,000 円を超える場合) 家賃に応じて 28,000 円を限度に支給
通勤	交通機関：定期代相当額 (55,000 円を限度) 交通用具：距離などに応じた額 (2,000 ～ 31,600 円)
管理職	部長級：77,400 円 課長級：62,300 円 課長補佐級：49,600 円
寒冷地 (4級地)	扶養親族のある世帯主：99,000 円 扶養親族のない世帯主：57,000 円 その他：41,000 円

## ■特別職の給料などの状況 令和7年4月1日現在

区分	給料月額など	期末手当
給料	市長 715,000 円 (852,000 円から 16%減額)	〈令和6年度支給割合〉 6 月期：2.225 月分 12 月期：2.325 月分 計：4.55 月分
	副市長 606,000 円 (697,000 円から 13%減額)	
	教育長 567,000 円 (630,000 円から 10%減額)	
報酬	議長 426,000 円	
	副議長 359,000 円	
	議員 339,000 円	

## お知らせ

## 利南地区コミュニティセンター事務所の移転

長寿命化改修工事に伴い、仮事務所まで業務を行っていましたが、1月26日(月)から元の事務所に戻ります。

※貸し館は、3月1日(日)から開始します(予約は3カ月前から可)

問合 利南地区コミュニティセンター ☎ (22) 2066

## 償却資産(固定資産税)の申告

1012768

法人や個人が事業を営むために所有している構築物や機械、装置、工具、器具、備品などを償却資産といい、土地や家屋と同様に固定資産税が課税されます。

1月1日時点で、市内に償却資産を所有している人は、申告義務があります。

申告期限 2月2日(月)

※原則、申告用紙を郵送しますが、新たに申告する人や、申告用紙が届かない人はご連絡ください

※地方税電子申告 eLTAX (エルタックス) 利用可  
申告・問合 税務課資産税係

☎ 内線 3014・3016

## 市長選挙・

## 市議会議員補欠選挙

## 立候補予定者等説明会

任期満了に伴う市長選挙・

欠員に伴う市議会議員補欠選挙の立候補予定者等説明会を行いますので、立候補予定者と関係者は出席(立候補予定者を含め3人まで)してください。

## ■立候補予定者等説明会

## ▽市長選挙

とき 2月13日(金) 午後1時30分

ところ テラス沼田4階防災会議室403

## ▽市議会議員補欠選挙

とき 3月13日(金) 午後1時30分

ところ テラス沼田4階防災会議室403

## ■市長選挙・市議会議員補欠選挙

告示日 4月19日(日)

投票日 4月26日(日)

問合 選挙管理委員会 ☎ 内線 4013

## 農業用免税軽油申請手続きの集中受付期間

農業用機械に使用する軽油は、あらかじめ窓口で一定の申請手続きを行うことで、軽

油引取税(32・1円/1ℓ)が免除されます。必要書類についてはお問い合わせください。

集中受付期間 2月2日(月)

～20日(金)

申請場所 利根沼田行政県税事務所(薄根町4412利根沼田振興局1階)

臨時窓口 2月19日(木) 午前10時～午後1時、JA利根

沼田営農経済総合センター(昭和村森下2809の1)

問合 利根沼田行政県税事務所 ☎ (22) 4336、利根

沼田農業事務所 ☎ (23) 0188

(担当 農林課農業振興係)

## 老齢年金受給者対象源

## 泉徴収票を送付

老齢年金受給者には、1月中旬以降に日本年金機構から「公的年金等の源泉徴収票」が送付されます。年金以外に収入があり確定申告する人は、この源泉徴収票が必要になります。

※遺族年金、障害年金を受給している人には送られません  
※詳しくは、日本年金機構 HP (<https://www.nenkin.go.jp/>) をご覧ください

問合 ねんきんダイヤル ☎ 0

570(05) 1165

(担当 国保年金課医療年金係)

## 古雑誌市を開催

雑誌のバックナンバーを無料で配布します。来場者多数の場合は、入場制限を行う場合があります。

とき 1月25日(日) 午後2時～4時

ところ 図書館4階視聴覚室 持ち物 持ち帰り用の袋

問合 図書館 ☎ (22) 0550

## クマ被害防止のために利根川河川内の樹木を伐採

クマの目撃情報が急増しています。河川内の茂みがクマの通り道となり、人里に近付く危険性が指摘されています。群馬県では、人身・農作物被害防止のため、緊急的に1月ごろより、地蔵橋付近(下川田町付近) から月夜野大橋付近(みなかみ町月夜野付近) にかけて、利根川河川内の樹木を伐採します。

問合 群馬県沼田土木事務所 工務第一係 ☎ (24) 5511 (担当 農林課有害鳥獣対策センター)

## お知らせ（続き）

## 新ごみ処理施設建設に係る生活環境影響調査報告書の縦覧

「廃棄物の処理及び清掃に関する法律」の規定に基づき、新ごみ処理施設建設に係る生活環境影響調査報告書の縦覧を行います。利害関係を有する人は、生活環境の保全上の見地から意見書を提出することができます。

**縦覧期間** 1月20日（火）～2月19日（木）午前8時30分～正午、午後1時～5時15分（土・日曜日、祝日を除く）

**縦覧場所** 利根沼田広域市町村圏振興整備組合一般廃棄物処理推進室（利根沼田文化会館2階）

**縦覧方法** 縦覧場所です申込書を記入・提出

**意見書の提出期間** 1月20日（火）～3月5日（木）午前8時30分～正午、午後1時～5時15分（土・日曜日、祝日を除く）

**意見書の提出方法** 必要事項を記入の上、持参、郵送（〒378-0051上原町1801の2。必着）、ファクス（022-32203）またはメール（gomi.kouiki.ka@mail.oze.）

or.jp）で利根沼田広域市町村圏振興整備組合一般廃棄物処理推進室へ

※詳しくは、組合Hd（https://oze.or.jp/suisinsitu/）をご覧ください

**問合** 利根沼田広域市町村圏振興整備組合一般廃棄物処理推進室 ☎（22）3202

**書きそんじはがき・未使用切手・回収キャンペーン**

1015162

書きそんじの郵便年賀はがき、古くて使えない未使用の郵便はがき、未使用切手、未使用テレホンカードを回収しています。毎年12月から2月まで、市内各所に「書きそんじはがき回収ボックス」を設置しています。はがきなどはお金に換え、戦争や貧困などで学校に行けない子どもたちや教育の機会に恵まれなかった大人たちに教育のチャンスを与える「ユネスコ世界寺子屋運動」を支援します。

**設置場所** 市内各小中学校、各市立幼稚園、沼田高校、利根実業高校、各地区コミュニティセンター、図書館、社会福祉協議会  
※投函されたはがきや使用済みテレホンカードは、受け付け不可

**問合** 沼田ユネスコ協会事務局（生涯学習課内） ☎内線3322

**沼田市ファシリティマネジメント施策に関する民間提案制度の募集結果**

制度に基づき民間事業者から提案を募集した結果、テーマ設定型で1件の協議対象案件が決定となりました。今後、詳細協議を行い、協議が整えば事業化となります。

## ■テーマ設定型

県立沼田高等技術専門学校跡地活用事業  
事業名 下川田スマートファーム事業

**提案業者** ファームランド㈱

**問合** 資産活用課FM推進係 ☎内線4042

## 公正相談

遺言、離婚に伴う養育費、

金銭の貸借、土地・建物の賃貸借、任意後見契約などのほ

か、公正証書に関するることについて、前橋公正人合同役場の公正人が相談に応じます。

とき 1月26日（月）午後1時～3時30分

ところ テラス沼田4階防災会議室406

費用 無料

**申込期限** 1月21日（水）

**申込・問合** 前橋公正人合同役場 ☎027（223）8277（担当 市民協働課市民相談係）

**700MHz帯携帯基地局からの電波による**

**テレビ受信障害について**

新しい周波数帯の電波を携帯電話用として利用するにあたり、市内の一部地域において、テレビの映像に乱れが出る恐れがあります。対象地域には案内チラシが配布されますのでご覧ください。

**問合**（一社）700MHz利用推進協会コールセンター ☎0120（700）012（フリーダイヤル）（受付時間 午前9時～午後10時）  
※IP電話などによりつながらない場合は ☎050（3786）0700へ（担当 企画政策課DX推進室）

## 1月の健康テレホンサービス ☎027-234-4970

3分間の健康講話が聞けます

（月）冬の皮膚病

（火）高血圧症と歯科治療

（水）心筋梗塞と危険因子

（木）入れ歯とインプラント

（金）腰痛への新しいアプローチ

（土）（日）乳がんは標準治療で

直接相談タイム（歯科）

1月8日（木）19:30～21:00

## 文化財保護課企画展

### 沼田の俳人・金子刀水と文化人たちの交流

1016231

「山田屋書店」を営む傍ら、俳人としても活動した金子刀水（1893～1959）の自宅に残されていた、師である村上鬼城をはじめ、交流のあった文化人たちの作品や書簡、刀水の直筆原稿などを展示します。

とき 1月10日（土）～2月23日（月）午前9時30分～午後5時（最終入館 午後4時30分）

※休館日 水曜日（2月11日を除く）、1月13日（火）、2月12日（木）

ところ 歴史資料館企画展示室

観覧料 無料

■展示解説

とき 1月17日（土）、2月14日（土）午前10時～10時30分

ところ 歴史資料館企画展示室

申込 不要

費用 無料

■ワークショップ

「ミニ屏風を作ろう！」

とき 1月25日（日）午前10時～午後3時（所要時間 20分程度）

ところ テラス沼田1階多目的スペース

定員 30人（当日先着）

費用 100円（材料費）

問合 文化財保護課文化財保護係 ☎内線2602



展示作品の一例「小川千麿 状元及第」

## 20歳になったら国民年金

国民年金は、20歳以上60歳未満の人に加わることが義務付けられています。20歳になった人からは、日本年金機構から加入のお知らせや納付書などが郵送されます。原則として、保険料を納めなければ年金を受け取ることができませんが、学生は本人の所得により納付が猶予される学生納付特例制度があります。

※詳しくは、日本年金機構HP「国民年金の加入と保険料のご案内」(<https://www.nenkin.go.jp/tokusetu/20kanyu.html>)をご覧ください  
問合 渋川年金事務所国民年金課 ☎0279(22)16

07（担当 国保年金課医療年金係）

## 職業訓練（ハローレ）説明会

とき 1月20日・2月17日・3月17日の火曜日、午後2時～4時

費用 無料

ところ 申込・問合 ハローワーク沼田 ☎(22) 8609

## 募集

### 農業委員・農地利用最適化推進委員の候補者

任期満了に伴い、候補者を公募します。

応募資格 ▽原則、市内在住で、市が設置する他の付属機関などの委員でない人▽農業に関する識見を有すること▽農地などの利用の最適化の推進に関する事項その他の農業委員会に所掌に関する事項に關しその職務を適切に行うことができること

※農業委員候補者は、農業委員会法第8条第5項により農業委員の過半数は認定農業者であることが定められています  
定員・任期（兼務不可）  
▽農業委員 15人（7月20

日（月）～令和11年7月19日（木）。3年間）

▽農地利用最適化推進委員 30人（7月頃～令和11年7月19日（木））

報酬 条例に基づき支給

募集方法 推薦（3人以上の個人または団体によること）または応募

※応募内容（氏名・職業・年齢など）は、応募期間の中間と終了後、市HPなどで公表します

※定数を超えた場合、市長または農業委員会が必要と認めた場合は選考します

申込方法 1月19日（月）から2月20日（金）までに必要書類（窓口配布・HP掲載）を持参または郵送（〒378-1850 1下之町888。必着）

申込・問合 農業委員会事務局 ☎内線5018・5019

## 広告募集

掲載料 1区画／月

広報ぬまた 10,000円

沼田市HP 5,000円

申込・問合  
秘書課広報広聴係  
☎内線4007



申込

## 募 集 (続き)

## 消防団員を募集

1002141

消防団員は、普段は会社員や自営業などいろいろな仕事をしながら、災害発生時に地域の安全を守るため、日夜、訓練や防災啓発活動を行い、地域の消防力・防災力の向上において重要な役割を担っています。

近年、災害が激甚化・頻発化している中で、皆さんの協力はもちろん、地域に住み、地域を知っている消防団員の力が重要です。ぜひ、消防団への入団をお願いします。

申込 随時

申込・問合せ 地域安全課防災安全係 ☎ 内線 4021



点検の様子

## 親子エコ教室

「旬の地場産品を無駄なく使い切る料理」を親子で作って冬の思い出づくりをします

んか。

とき 2月7日(土) 午前

10時～午後1時

ところ 保健福祉センター3階調理実習室

講師 石垣恵美さん(料理研究家)

定員 8組(先着順)

費用 無料

持ち物 エプロン、三角巾、必要に応じてマスク

申込期限 1月23日(金)

申込・問合せ 環境課環境保全係 ☎ 内線 3075



申込

親子お菓子作り教室  
いちごのタルトを作る

1011364

親子で楽しく手作りお菓子に挑戦しましょう。

とき 2月8日(日) 午後1

時30分～4時

ところ 保健福祉センター(ウエルプラザ) 3階栄養指導調理実習室

対象 市内在住の小学生と保護者

講師 茂木方子さん

定員 6組(先着順。子どもは1組2人まで)

費用 1500円(材料費)

持ち物 エプロン、三角巾、筆記用具、持ち帰り用の容器

申込開始 1月14日(水)

申込・問合せ 生涯学

習課市民文化推進係

☎ 内線 3327



申込

## 生涯学習講座

## 春の寄せ植え教室

1012196

春を迎える花の寄せ植え教室です。お好みの花を選んで、自分だけの作品を作ってみませんか。

とき 2月26日(木) 午後1

時30分～午後2時30分

ところ テラス沼田1階多目的スペース

対象 市内在住または在勤の人

講師 星野学さん(臈月)

定員 15人(先着順)

費用 2千円(材料費)

申込開始 1月21日(水)

申込・問合せ 生涯学

習課市民文化推進係

☎ 内線 3327



申込

## 生涯学習講座

## 「花文字教室」～笑顔の花を咲かせよう～

1013677

心温まる花文字で大切な人へメッセージを送ってみませんか。筆ペンを使った花文字の書き方を丁寧に教えます。初心者大歓迎。

とき 2月17日・24日の火曜

日(全2回) 午後1時30分～3時30分

ところ 保健福祉センター1階102会議室

対象 市内在住または在勤の人

講師 金井富士夫さん

定員 16人(先着順)

費用 無料

申込開始 1月20日(火)

申込・問合せ 生涯学習課市民文化推進係

☎ 内線 3327



申込



花文字作品

オークションで  
公用車などを売却

1003978

市が所有する公用車などを売却します。詳しくは、1月14日(水)以降に市HPまたはKSI官公庁オークションページをご覧ください。

出品物件 トヨタカルディナ1台など

申込方法 1月14日(水)から2月3日(火)までにKSI官公庁オークションページから申し込み

問合せ 資産活用課FM推進係

☎ 内線 4042

## 市民活動センター

### 第16回 ちよこつと体験教室

1009355

市民活動センターホトス  
ーション「ぬまたん家」登  
録の市民団体が主体となり、  
活動の一部を市民に体験して  
もらう教室です。今回は、「  
新しい国民的スポーツ」ス  
ポーツウエルネス吹矢をやっ  
てみよう！」を開催します。  
とき 1月31日(土)  
ところ テラス沼田6階コ  
ミュニティテラス  
対象 市民  
講師 角田聖嗣さん(群馬県  
スポーツウエルネス吹矢協会  
沼田支部支部長)  
定員 10人(先着順)  
費用 無料  
持ち物 飲み物、タオル  
その他 動きやすい服装  
申込方法 1月20日(火)ま  
でに電話または窓口で住所、  
氏名、電話番号を伝えてくだ  
さい  
申込・問合せ 市民活動セン  
ター ☎(22) 8444  
ミズノウエルネス沼田  
ストレッチポール®  
のトレーニング  
1016210

を行っている人から初心者ま  
で安心して参加できます。  
とき 1月15日・22日・29日  
の木曜日(各回)午後6時15  
分〜7時15分  
ところ ミズノウエルネス沼  
田(テラス沼田7階)  
対象 高校生以上  
講師 岩崎ひかりさん(ミズ  
ノ指導員)  
定員 10人(先着順)  
費用 各回1100円、3回  
セット3千円  
申込期間 1月6日(火)午  
前9時〜各回の前日午後9時  
30分  
申込・問合せ ミズノウエルネ  
ス沼田 ☎(25) 3737(休  
館 月曜日、1月1日(木)・  
1月5日(月)) (担当 資  
産活用課財産管理係)



トレーニングの様子

### 放送大学 4月入学生

心理学・福祉・経済・歴  
史・文学・情報・自然科学な  
ど、300以上の授業科目が

あり、テレビやインターネット  
で1科目から学ぶことができ  
ます。資料請求は無料です。  
出願期限  
第1回 2月27日(金)  
第2回 3月16日(月)  
出願・問合せ 放送大学群馬学  
習センター ☎027(230)  
1085(担当 生涯学習課  
社会教育係)

### 令和8年度高等職業 訓練校訓練生

1006800

利根沼田地区高等職業訓練  
校の訓練生を募集します。  
入校資格 中卒以上、年齢制  
限なし(中高年齢者、定年退  
職者も可)  
修了期間 3年(終了時の技  
能照査試験に合格すると技能  
士補となり、二級技能検定の  
学科試験免除)  
費用  
▽一時金 入校金1万3千円  
▽3年間 教科書代1万円  
▽1年ごと 訓練費3万6千  
円、事業主会費1万2千円、  
実習教材費2万円、給食費  
2万8千円  
申込方法 随時。火・木曜日  
の午前8時〜正午、土曜日の  
午前8時〜午後4時に費用を  
添えて申し込み  
申込・問合せ 利根沼田地区高

等職業訓練校(栄町123の  
1) ☎(22) 4904(担  
当 産業振興課商工振興係)  
令和8年度  
沼田准看護学校生徒

### 沼田准看護学校生徒

沼田利根医師会が運営する  
学校で、働きながら、地域に  
貢献できる准看護師を目指し  
てみませんか。詳  
しくは、学校HP  
をご覧ください。  
試験日 1月24日(土)  
試験会場 沼田准看護学校(上  
原町1801の68)  
募集人員 24人  
修業年限 2年間  
申込方法 学校事務室で配布  
(平日午前9時〜午後5時)  
の願書を提出  
問合せ 沼田准看護学校入試担  
当係 ☎(23) 2053  
(担当 健康課予防係)



学校 HP

### 傾聴ボランティア 養成講習会

相手の気持ちに寄り添い、  
心で聴き、共感するなど人の  
話を聴くコツや、気持ちの伝  
え方などを学びます。  
とき 2月6日(金)・18日  
(水) 午前10時〜午後4時  
※両日参加が必須  
ところ 保健福祉センター

## スポーツ

### 第41回沼田市民インドア ソフトテニス大会

定員 20人(先着順)  
受講料 無料  
持ち物 昼食  
申込期限 1月23日(金)  
申込・問合せ 社会福祉協議会  
☎(25) 3267

とき 2月8日(日) 午前8  
時30分  
ところ ZACROSアリー  
ナぬまた  
対象 市内在住または在勤の  
人、沼田ソフトテニス連盟会  
員  
種目 男子の部(1部、2部)、  
女子の部、ベテランの部  
※チーム数で種目の変更あり  
試合方法 リーグ戦、トーナ  
メント方式  
参加費 無料  
申込方法 1月6日(火)か  
ら1月23日(金)までに沼田  
市スポーツ協会または白沢・  
利根地区コミュニティセン  
ターへ(平日午前8時30分〜  
午後5時15分)。沼田ソフト  
テニス連盟会員は連盟事務局  
への申し込み可  
問合せ NPO法人沼田市ス  
ポーツ協会 ☎(24) 9444

## 沼田市シティインフォメーション

市の行政情報をお届けするFM放送です。

ラジオのダイヤル 76.5MHz

月～金曜日 8:00～8:10、18:00～18:10

土・日曜日 10:00～10:10、14:00～14:10

問合 秘書課広報広聴係 ☎ 内線4007

NEW

FM-OZEの公式LINEからも  
聴けるようになりました

■ たんばら応援スポンサー制  
度  
▽ クシダ工業(株) (高崎市) ↓  
10万円  
■ 奨学資金貸付基金へ  
▽ 沼田中央ロータリークラブ  
(材木町) ↓ 15万1千円  
■ 社会福祉事業へ  
▽ 沼田市農業委員会 (下之  
町) ↓ 2万円  
▽ 沼田市女性団  
体連絡協議会 フラワーの会 ↓  
バスタオル 10枚、フェイスタ  
オル 110枚、ハンドタオル  
100枚  
▽ 沼田中学校 昭和43  
年度卒同窓生一同 ↓ 4万円  
▽ 貳石會 (下久屋町) ↓ 10万円

篤志 (敬称略)

コ ミ セ ン で生きがづくり  
地域で学ぼう楽しもう

(記載なしは次のとおり) 対象 市内在住または在勤の人

費用 無料。有料は当日集金

場所・申込(先着順)・問合 各地区コミュニティセンター

利南 ☎ 22-2066 池田 ☎ 23-9851

川田 ☎ 22-2009 白沢 ☎ 53-2111

## 利南 おひな祭りごちそう料理講座

1016200

ひな寿司2種、ひな和菓子を作ります。  
作った料理はお持ち帰りいただきます。

日時 2月20日(金) 午後1時30分～4時

講師 石垣恵美さん

定員 8人

費用 1,600円

申込期限 1月30日(金)

※2/12(木)までキャンセル可



## 池田 アーティフィシャルフラワー講座

1016213

日時 1月26日(月) 午後1時30分～3時

講師 倉品美穂さん(kuu &amp; kukka)

定員 8人

費用 2,500円

申込期限 1月19日(月)



## 池田 マーブル染め体験講座

1016214

日時 1月27日(火) 午後1時30分～3時

講師 牧野丈夫さん

定員 8人

費用 100円

申込期限 1月19日(月)



## 池田 リフレッシュヨガ講座

1016232

日時 2月4日・18日・25日の水曜日(全3回)  
午前11時～正午

講師 尾崎奈巳恵さん(フィットネスジム LIFENESS)

定員 8人

申込期限 1月23日(金)



## 川田 花あそび講座

1016209

～いろいろな「花」を使うフラワーアート～

日時 2月4日・18日・25日の水曜日(全3回)

午後1時30分～3時30分 講師 平井さち子さん

定員 10人 費用 8,000円(材料費)

持ち物 はさみ、カッター、ピンセット

申込期間 1月5日(月)～21日(水)



## 白沢 マクラメショルダーストラップ講座

1015143

スマホやバッグに付けることができます。

日時 2月21日(土) 午前9時30分～正午

場所 白沢地区コミュニティセンター別館2階研修室

講師 金子由紀さん

定員 10人

費用 1,500円程度(材料費)

申込期間 1月5日(月)

～30日(金)



## 白沢 春のお菓子作り講座

1011084

第1回目は道明寺桜餅とチョコレート菓子を作ります。

日時 2月9日・3月9日の月曜日(全2回)

午前10時～正午 場所 白沢創作館調理室

対象 市内在住または在勤の18歳以上の人

講師 高橋智春さん 定員 8人

費用 各回1,000円程度(材料費)

申込期間 1月8日(木)

～23日(金)





## シードルの国際品評会で2年連続最高賞獲得

11/19 テラス沼田

上州沼田シードル醸造(株) (利根町平川、藤井達郎社長)が、スペインとチリで開催されたシードルの品評会で最高賞の金賞を含む4つの賞を受賞しました。



## 岡嶋稜子さんが文化庁地域文化功労者に

11/28 テラス沼田

日本舞踊家の岡嶋稜子さん(鍛冶町、芸名:坂東富三輔)が受賞の喜びを報告しました。5歳から活動続ける傍ら、次世代育成にも情熱を注がれています。



## 地球温暖化防止コンクール入選作品の展示

12/2~14 市民ロビーぱるく

地球温暖化防止対策の推進を図るため、ポスターや標語、作文を募集。応募総数420点の中から、入賞作品27点を展示しました。

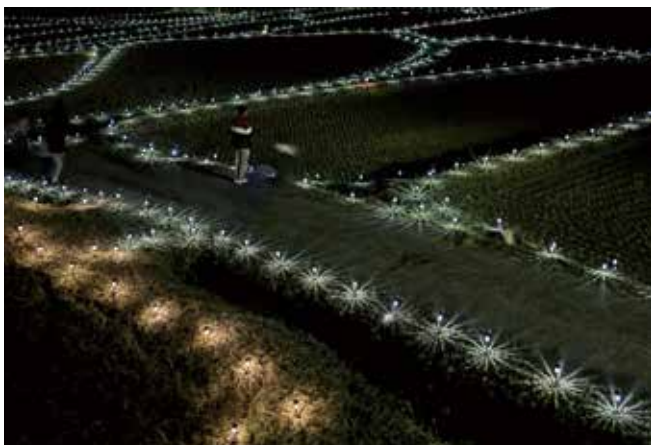


【表紙写真関連】

## 市上毛かるた大会で子どもたちが熱戦

12/14 サンワ沼田武道館

市内各町・各地区の小中学生113人が一堂に会しました。団体・個人戦で熱い戦いを繰り広げ、ふるさとについての知識と愛情を深めました。



## 冬の夜空を彩る 石墨棚田イルミネーション

11/16~12/13 石墨町

約4千本のソーラーライトが尾瀬高校生応援の下、設置されたほか、薄根小中学生が絵や夢を描いた竹灯籠が、静かな夜に幻想的な光をともしました。



## 下町地域づくり協議会がイルミネーション

12/7~1/17 沼田駅周辺

榛名・清水・薄根町の住民らによって約2万5千個の発光ダイオード(LED)が取り付けられ、青やピンクなどの華やかな光が下町を彩っています。

# ぬまた歴史探訪

#234

礼拝の秘仏  
梵字の懸仏

文化財調査委員の  
金井竹徳さんが  
沼田の歴史をご案内

― 榛名町 榛名神社 ―

平安時代の神仏習合の思想

に基づき始まった、円盤状の銅板などに仏の姿や梵字を刻み、寺社の壁や欄間に掛けて礼拝する「懸仏」の信仰。鎌倉から室町時代に広まり、数は少ないが秘仏として祀られる。神の体とされる鏡に仏像を現すことから「御正体」とも呼ばれる。

当地の総鎮守で歴史を誇る榛名神社に、貴重な戦国期の懸仏が二枚秘仏として伝わる。共に直径19センチの円形



懸仏（鉛色【右】・藍色【左】）は、神仏習合の信仰を今に伝える貴重な資料。長い年月を経た風合いも印象的である。



蓮や梵字から  
祈りの心を  
感じてみて

で、鉛色の一枚は、上部に大きな天蓋を配し、中央に無量寿如来（普賢菩薩）を現す「蓮」の梵字、下部に蓮華座が刻まれる古色豊かな器物である。無量寿如来は延命や病氣平癒、安らかを約束する仏で知られる。藍色の一枚は、中央の梵字が見えにくいのが、天蓋・梵字・蓮華座が刻まれ、「諏訪大明神 上沼田大泉坊 天正15年（1587）文月 丸山土佐守」の銘があり、戦国末期造の器物である。

壇山姫命（榛名大神）・日本武尊命（宝高大神）・菅原道真公（薄根大神）・建御名方命（諏訪大神）の三柱一座を祀る榛名神社、由緒ある社宝は枚挙にいとまがないが、懸仏はその代表的宝物で、社歴を裏付ける。

## 沼田市立図書館

休館日 月曜日、1月1日（木）～3日（土）・30日（金）、2月11日（水）・27日（金）  
問合 図書館 ☎ 22-0550

### 2階特集コーナー

「2025年

話題になった本&図書館員が読んだ本」

昨年、映像化された本や文学賞を受賞した本など、話題になった本を集めました。図書館員が読んだお勧めの本も紹介します。

〈一部紹介〉

『謎の香りはパン屋から』

土屋 うさぎ / 著 宝島社

『人生の壁』

養老 孟司 / 著 新潮社



## 2月の移動図書館

本を載せたワゴン車「あかつき号」が各地を巡回します

3日 (火)	10:30 ~ 10:50	利根川ダム統合管理事務所	12日 (木)	9:50 ~ 10:05	横塚町公民館	18日 (水)	10:00 ~ 12:00	利根小学校
	11:00 ~ 11:40	利根沼田振興局		10:15 ~ 10:35	久屋原町公民館		13:30 ~ 13:45	利根地区コミュニティセンター
	13:05 ~ 14:05	升形小学校		10:45 ~ 11:20	上久屋町多目的集会所		14:00 ~ 14:20	老神地区集会所
	14:20 ~ 14:50	新町公民館		13:15 ~ 14:00	利南東小学校		13:45 ~ 14:15	十王公園
4日 (水)	9:50 ~ 10:15	岡谷町生活改善センター	13日 (金)	14:20 ~ 14:50	沼須町農事研修所	19日 (木)	14:30 ~ 16:15	沼田小学校
	10:25 ~ 10:55	下発知町生活改善センター		15:05 ~ 15:35	JA 利根沼田 アシタ葬祭センター		10:30 ~ 10:50	生枝集会所
	11:05 ~ 11:35	奈良町農事研修所		11:00 ~ 11:30	保健福祉センター		11:00 ~ 11:20	岩室集会所
	13:40 ~ 14:00	上発知町生活改善センター		13:45 ~ 14:00	旧利南中学校運動広場		11:30 ~ 11:45	尾合集会所
5日 (木)	14:10 ~ 14:20	中発知町生活改善センター	17日 (火)	14:30 ~ 16:15	多那小学校	25日 (水)	13:15 ~ 13:45	下古語父集会所
	14:30 ~ 16:15	池田小学校		9:50 ~ 10:20	硯田町公民館		14:00 ~ 14:15	上古語父集会所
	11:00 ~ 11:15	屋形原農村婦人の家		10:30 ~ 10:55	堀廻町構造改善センター		14:30 ~ 16:15	白沢小学校
	13:30 ~ 13:45	上川田町住民センター		11:05 ~ 11:15	善桂寺町活性化センター	26日 (木)	13:15 ~ 13:30	旧利根支所利根出張所
6日 (金)	13:55 ~ 14:20	川田地区コミュニティセンター	17日 (火)	13:30 ~ 14:10	町田町水田転作研修所		13:50 ~ 14:05	日影南郷集会所
	14:30 ~ 16:15	川田小学校		14:25 ~ 14:40	薄根地区コミュニティセンター		14:50 ~ 16:15	沼田東小学校
	13:35 ~ 14:15	愛宕老人ホーム		14:50 ~ 16:15	薄根小学校			
	14:30 ~ 16:15	沼田北小学校						



# 輝くぬまたの未来つ子

第68回

棚田から広がる学びの輪

薄根小学校



石墨棚田の池や沢、水田など、思い思いの場所で動植物を観察します

薄根小学校では、地域に貢献する喜びや郷土愛を育むため、令和元年から薄根地域ふるさと創生推進協議会と連携し、地域学習に取り組んでいます。

6月、児童は石墨棚田で動植物を観察しました。飼育ケースを手沢や池へ入り、カニやイモリを捕獲。教室に持ち帰り、持ち寄った餌を与えたり、名前を付けたりして可愛がりました。変化や発見したことはタブレットに記録しました。7月、「大きくなつてね」と声を掛けながら、名残惜しそうに放流しました。ホタルの餌になるカワニナも稚貝から半年間飼育し放流。初夏には、多くのホタルが舞い、訪れる人を癒やします。

他にも、学校の畑で栽培した大豆を使ったみそ作りや棚田イルミネーションにも参加。みそは、協議会員指導の下、保護者と共に仕込みます。天地返しでは、発酵したみそに「臭い」と顔をしかめながらも笑顔で作業しました。イルミネーションでは、伐採竹に将来の夢や目標、絵などを描いた竹灯籠を作成し、会場を温かくともしました。



みそを容器に詰めるために丸めます



たくさんの学びをくれた生き物たちを放流



イモリを捕獲した児童

## チャレンジ手話

No. 63

動画で練習しよう



Youtube



問合 社会福祉課障害福祉係 ☎ 内線 3109

## 誕生日

1



両手のひらを上にして  
指先を付ける

2



腹から前方斜め下へ  
指先を前に向けて出す

3



両手を上下に置き

4



同時に握る

## 「地域子育て支援センター」

子どもと保護者が楽しく過ごせる場所です。

### ●沼田めぐみこども園「チャイルドハウスめぐみ」

開館日 月～土曜日 10:00～15:00（祝日除く）

問 合 沼田めぐみこども園 ☎ 24-4163

### ●沼田幼稚園子育て支援センター

開館日 月～金曜日 9:00～14:00（祝日除く）

問 合 沼田幼稚園 ☎ 090-3009-2856

### ●子ども広場（テラス沼田6階）

開館日 月～土曜日 9:30～16:00（祝日除く）

問 合 子ども広場 ☎ 080-5505-7161

※状況に応じて開館日は変更になる場合があります

＼ 元気なちびっ子たち /



林 律喜 くん  
(1歳・桜町)



大竹 汐陽 くん  
(1歳・薄根町)

## 健診・相談などのお知らせ

申込・問合 健康課保健係 ☎ 内線 3165・3172/ 予防係 ☎ 内線 3170  
こども課こども家庭センター ☎ 22-0874

### ●子どもの健康診査

〈保健係〉

対 象	とき・受付時間	生年月日
4 カ月児	3 日 (火) 13:00～13:15	令和7年 9月 5日～ 10月 3日
	25 日 (水) 13:00～13:15	令和7年 10月 4日～ 10月 25日
10 カ月児	3 日 (火) 13:40～14:00	令和7年 3月 13日～ 4月 7日
	25 日 (水) 13:40～14:00	令和7年 4月 8日～ 4月 25日
1歳 6カ月児	17 日 (火) 13:00～13:40	令和6年 7月 4日～ 8月 2日
2歳児歯科	お休みです	
3歳児	26 日 (木) 12:40～13:20	令和4年 8月 24日～ 9月 25日

ところ 保健福祉センター1階健康診査ホール

### ●すこやか育児相談

〈保健係〉

と き	対 象
13 日 (金) 9:30～11:00	0歳～就学するまでの子と保護者

ところ 保健福祉センター1階健康診査ホール

内容 身体計測、育児・栄養・歯科相談、離乳食試食  
持ち物 母子健康手帳、バスタオル（身体計測時に使用）、お出掛けに必要なもの

### ●子ども医療電話相談（#8000）

〈予防係〉

県は、夜間や休日における子どもの病気への対処法や応急処置などを相談する「子ども医療電話相談（#8000）」を行っています。



市 HP

### ●マタニティセミナー

〈保健係〉

とき・受付時間	対 象
20 日 (金) 10:00 ～ 10:15	5 月～7 月ごろに 初めての出産を迎える妊婦
28 日 (土) 13:15 ～ 13:30	
ところ 保健福祉センター	
定員 15 人 (先着順、両日参加できる人を優先)	
申込期間 2 月 2 日 (月) ～ 2 月 10 日 (火)	

### ●ベビーマッサージ

〈こども家庭センター〉

とき・受付時間	対 象
16 日 (月) 13:45～14:00	乳児（生後2カ月ごろから）と 保護者など
ところ 保健福祉センター3階和室 内容 助産師によるベビーマッサージ 定員 10組程度 （先着順）申込開始 2月2日（月） 持ち物 防水シート、バスタオル、フェイス タオル、お出掛けに必要なもの、飲み物	



申込フォーム

### ●母子健康手帳の交付

〈こども家庭センター〉

母子健康手帳の交付には事前予約が必要です。  
交付期間 月～金曜日の 9:00、10:30  
ところ こども家庭センター（テラス沼田3階10番窓口）  
持ち物 医療機関発行の「妊娠届出書」、マイナンバー  
カードまたは通知カード（妊娠届出書を職場などへ  
提出する場合は、事前にコピーを済ませてください）  
その他 妊娠、出産に関連する諸制度の説明を行います  
すので、時間に余裕を持ってお越しください

「子どもたちと絵本」が会える場所

### おはなしポケット

ところ 図書館4階和室

問 合 図書館 ☎ 22-0550

と き	内 容
2月 7 日 (土)	えほん『いたいいたいのとんでゆけ』
2月 21 日 (土)	かみしばい『まーるかいてちゃん』



子育て情報満載！

### 沼田子育てネット

子育てに役立つイベントや支援サー  
ビスなどを紹介しています。

問合 NPO法人利根沼田  
地域ボランティアセンター  
☎ 22-1760



市 HP

沼田利根医師会「休日夜間急患診療所」

とき	受付時間	場所・問合せ
日曜日・祝日	9:45～12:30 ※診療時間は10:00～13:00	沼田利根医師会地域医療センター（ZACROSアリーナぬまた南側）☎24-1199、沼田利根医師会事務局☎23-2058

- ・事前にお電話をお願いします。診察を希望する人が多い場合は、電話がつながりにくいことがあります
- ・感染症対策のため、ドライブスルー形式で診察を行っています
  - ・予約状況により診療できない場合があります



市HP

2月の健康ガイド

●七福クラブ（脳トレ、福老体操など）

場 所	日にち
テラス沼田1階多目的スペース	10日（火）
保健福祉センター	24日（火）
池田地区コミュニティセンター	26日（木）
薄根地区コミュニティセンター	13日（金）
川田地区コミュニティセンター	4日（水）
白沢創作館	17日（火）
利根地区コミュニティセンター	18日（水）

時間 各日 10:00～11:15（受け付けは 9:45～）  
対象 おおむね 60歳以上の市民（医師から運動制限がない人） 問合せ 地域包括支援センター☎ 22-1112

●あっぷりんカフェ（認知症カフェ）

日 時	場 所
26日（木） 9:30～11:30	保健福祉センター 3階会議室 305

内容 工作やおしゃべりをして社会交流しましょう。物忘れがある人もない人も、どなたでも参加できます  
問合せ 地域包括支援センター☎ 22-1112

●活動量計データ読み込み

場 所	日 時
健康課窓口	平日 9:00～17:00
薄根地区 コミュニティセンター	13日（金） 9:45～11:00
川田地区 コミュニティセンター	4日（水） 9:45～11:00
利根地区 コミュニティセンター	18日（水） 9:45～11:00

問合せ 健康課保健係☎内線3162

●市民献血（対象年齢：16歳～69歳）

日 時	場 所
27日（金） 10:00～11:45 13:00～16:00	テラス沼田1階 多目的スペース

※ 65歳以上は 60歳～64歳までに献血経験がある人に限る  
問合せ 健康課予防係☎内線 3170



2月の相談窓口

相談名	日 時	場所・問合せ	相談名	日 時	場所・問合せ
消費生活相談	月～金曜日 9:00～12:00 13:00～16:00	消費生活センター （テラス沼田3階） ☎ 20-1500	障害者就業 生活支援相談	月～金曜日 8:30～12:00 13:00～17:15	障害者就業・生活支 援センターコスモス （テラス沼田6階） ☎ 25-4400
DV 相談	月～金曜日 8:30～17:15	市民協働課 ☎内線 3057	手話通訳者 設置日	9日（月）・24日（火） 10:00～12:00	社会福祉課 ☎内線 3108
ふれあい 総合相談	2日（月）・16日（月） 13:00～15:00	保健福祉センター ☎ 25-3267	こども 家庭相談	月～金曜日 8:30～17:15	こども家庭センター （テラス沼田3階） ☎ 22-0874
無料法律相談 （予約制）	18日（水） 13:30～16:00	保健福祉センター ☎ 25-3267	生涯学習相談	月～金曜日 9:00～12:00 13:00～16:00	生涯学習課 ☎内線 3327
休日納付相談	15日（日） 8:30～17:00	債権管理課 ☎内線3033	青少年相談	月～金曜日 8:30～17:15	青少年育成相談セン ター（テラス沼田3階） ☎ 23-5411 <メール相談> y-soudan@city.numata. lg.jp
年金相談 （予約制）	5日（木）・19日（木） 10:00～12:00 13:00～16:00	テラス沼田4階 防災会議室 （予約）渋川年金事務所 ☎ 0279-22-1614			

# 森林文化都市沼田

Vol.9 沼田の未来に乾杯 森の恵みとアートが融合した地ビール

## 森林文化都市の理念を形にした沼田の地ビール <sup>フォレストアート</sup> ForeStArt 完成



### ピルスナー

お米由来の甘い香りとスッキリとした透明感のある口当たり

### エール

ホップの程よい苦味と焙煎麦芽の香りが特徴

利根川源流の森が育んだ美しい沼田の水と、沼田市産の甘みの強いコシヒカリ米を副原料に使用し、醸造所を持つ(株)田園プラザ川場で製造。ピルスナーとエールの2種類が完成しました。

## 森林から生まれたアート

ラベルには、ヌマタ・アート・アンバサダーの池田実穂さん（画家・木版画家）新作の木版画を使用し、ラベル掲載のQRコードからは、同アンバサダーの富澤優夏さん（<sup>ゆうか</sup>篠笛・能管奏者）が作曲した楽曲の演奏を視聴できます。

## 森林への還元、森林文化都市の理念実現

1本当たり3.5円、ふるさと納税は1セット（12本入り）当たり15,000円、市に収入が入ります。この収入は、森林環境整備の施策などに充当し、森林文化都市を掲げる本市が目指す **人が環境を守り育て、自然から得られる恩恵が人を助けるまち** を実現します。



### 製造秘話

初回製造3,000本を2種類（約2ト）作るためには水が10ト必要で、沼田浄水場から醸造所まで、職員が給水車（1.5ト）を7往復して運びました。

## どこで入手できるの？

（12/16時点。売り切れの場合あり）

- ✓あさひや（上原町）
- ✓大野商店（薄根町）
- ✓石橋商店（日野屋）（碓田町）
- ✓土田商店（西原新町）
- ✓フレッセイ沼田店・沼田栄町店・沼田恩田店（材木町、栄町、恩田町）
- ✓山太屋（利根町平川）

✓ふるさと納税（市内在住の人は返礼品を受け取ることができません。市外在住のご家族やお友だちにぜひお勧めください）

問合せ 企画政策課政策推進係 ☎内線 4034

### 沼田市役所

〒378-8501 群馬県沼田市下之町 888

☎ 0278-23-2111

FAX 0278-24-5179

開庁時間 平日の午前8時30分～午後5時15分

### 沼田市の人口（令和7年11月末現在）

人口 42,751人

男性 20,963人

女性 21,788人

世帯 20,556世帯

### 主な宣言

沼田市民憲章

森林文化都市宣言

核兵器廃絶平和都市宣言

明るい選挙都市宣言

交通安全都市宣言

沼田市公式 HP



沼田市公式 SNS



安全・安心

